

# Domovy pro osoby se zdravotním postižením Ústí nad Labem, příspěvková organizace



## **Výroční zpráva o činnosti a hospodaření za rok 2011**

# Obsah

- I. Sídlo organizace
- II. Vznik a postavení organizace
- III. Zaměření a činnost organizace
- IV. Stavebně technické uspořádání, služby, outsourcing
- V. Základní údaje o klientech
- VI. Organizační struktura a zaměstnanci
- VII. Základní personální údaje a vzdělávání zaměstnanců
- VIII. Hospodaření organizace
- IX. Finanční plán na rok 2012
- X. Vedení organizace, kontakty

## Přílohy:

### 1. Základní údaje o klientech

- přehled o počtech klientů
- složení klientů dle krajů
- věkové složení klientů
- zdravotní stav klientů
- přiznání příspěvku na péči
- způsob ubytování klientů

### 2. Základní personální údaje

- členění zaměstnanců podle věku a pohlaví
- členění zaměstnanců podle vzdělání a pohlaví
- složení zaměstnanců dle profesí
- stav zaměstnanců a průměrná mzda

### 3. Hospodaření organizace

- přehled nákladů, výnosů, hospodářský výsledek a náklady na jedno lůžko
- přehled provedených oprav a údržby, zdroje financování
- přehled veřejných zakázek
- finanční fondy, sponzorské dary

### 4. Finanční plán na rok 2012

## I. Sídlo organizace

Název: **Domovy pro osoby se zdravotním postižením Ústí nad Labem, příspěvková organizace**  
Sídlo: **Čajkovského 1908/82, 400 01 Ústí nad Labem**  
IČ: **751 49 541**  
DIČ: **CZ75149541 (nejsme plátcí DPH)**

## II. Vznik a postavení organizace

Organizace byla zřízena Usnesením zastupitelstva Ústeckého kraje číslo 147/27Z/2008 ze dne 3. 9. 2008. **Ke dni 1. 1. 2009** převzala činnosti prováděné příspěvkovými organizacemi Statutárního města Ústí nad Labem v oblasti sociálních služeb. Převod činností poskytovaných příspěvkovými organizacemi: Denní stacionář Úsměv, příspěvková organizace, Domov pro osoby se zdravotním postižením Trmice, příspěvková organizace, Domov pro osoby se zdravotním postižením Hlíňany, příspěvková organizace, Domov pro osoby se zdravotním postižením Severní Terasa, příspěvková organizace, Domov pro osoby se zdravotním postižením Všebořice, příspěvková organizace.

Organizace je samostatnou účetní jednotkou s vlastními účty, finančním plánem a hospodařením. Organizace hospodaří s příjmy za poskytování sociálních služeb, dotací MPSV na poskytování sociálních služeb, příspěvkem zřizovatele na provoz a dalšími prostředky (od zdravotních pojišťoven, granty, projekty evropských fondů poskytované z veřejných rozpočtů). Organizace je povinna vést účetnictví v rozsahu stanoveném zákonem.

Organizace vystupuje v právních vztazích svým jménem, při plnění úkolů se řídí obecně závaznými předpisy a pokyny zřizovatele.

Statutárním orgánem je ředitel, který jedná jménem organizace, je jmenován Radou Ústeckého kraje.

### III. Zaměření a činnost organizace

#### 1. Stručný přehled hlavních činností organizace

**Hlavním účelem organizace**, pro který byla příspěvková organizace zřízena, je poskytování sociálních služeb jako činnost a soubor činností podle zákona č. 108/2006 Sb., o sociálních službách, v platném znění, zajišťujících pomoc a podporu osobám za účelem sociálního začlenění nebo prevence sociálního vyloučení.

**Předmět činnosti příspěvkové organizace je:**

- a) poskytování sociálních služeb, jejíž rozsah je vymezen v Rozhodnutí o registraci poskytovatele sociálních služeb dle zákona č.108/2006 o sociálních službách, v platném znění.
- b) Definici poslání, cílů a okruh osob, kterým je sociální služba určena, schvaluje zřizovatel.
- c) Provádění dalších činností v sociálních službách:
  - výkon ekonomické, provozní, technické, investiční a administrativní činnosti v rozsahu potřebném pro naplňování svého hlavního účelu a předmětu činnosti.

#### 2. Poskytované služby

Organizace je členěna na tyto domovy (střediska) a poskytované tyto sociální služby:

| <b>Domov (středisko)</b>                                | <b>Poskytována sociální služba</b>   |
|---|--|
| Denní stacionář Úsměv                                   | § 46 Denní stacionáře<br>§ 67 Sociálně terapeutické dílny  |
| Domov pro osoby se zdravotním postižením Hlíňany        | § 48 Domovy pro osoby se zdravotním postižením   |
| Domov pro osoby se zdravotním postižením Severní Terasa | § 48 Domovy pro osoby se zdravotním postižením<br>§ 47 Týdenní stacionáře<br>§ 46 Denní stacionáře<br>§ 44 Odlehčovací služby (do 3.6.2011)<br>§ 51 Chráněné bydlení (od 1.4.2011) |
| Domov pro osoby se zdravotním postižením Trmice         | § 48 Domovy pro osoby se zdravotním postižením<br>§ 43 Podpora samostatného bydlení  |
| Domov pro osoby se zdravotním postižením Všebořice      | § 48 Domovy pro osoby se zdravotním postižením<br>§ 47 Týdenní stacionáře<br>§ 51 Chráněné bydlení   |

## **IV. Stavebně technické uspořádání, služby, outsourcing**

Sociální služby jsou poskytovány v objektech, které jsou v majetku Ústeckého kraje, jsou dány do správy organizace. Součástí objektů jsou budovy pro ubytování klientů a pozemky s využitím pro volnočasové aktivity.

Organizace se stará o údržbu objektů vlastními prostředky, některé práce jsou zabezpečovány dodavatelsky. Investiční akce jsou zabezpečovány v souladu se směrnicí ředitele Krajského úřadu. Organizace svěřený majetek využívá pouze pro poskytování sociálních služeb.

Stravování, praní prádla a úklid jsou u všech domovů (středisek) zabezpečovány zaměstnanci organizace.

Ubytování je poskytováno převážně ve dvoulůžkových pokojích (přehled v příloze). Postupně jsou ubytovací prostory vybavovány kuchyňskými kouty (možnost doplňkové přípravy stravy).

K vytápění budov jsou využity – lehký topný olej pro objekt Hliňany, plyn pro objekt Všebořice a Teplice, pára pro objekt Trmice, elektřina pro objekt Denní stacionář a vytápění objektu Severní Terasa zabezpečuje Tepelné hospodářství Ústí nad Labem.

Ředitelství Domovů pro osoby se zdravotním postižením Ústí nad Labem je umístěno v budově, kde současně poskytuje sociální službu Denní stacionář Úsměv.

Veškerá sociální péče, zdravotní péče, administrativně-hospodářská činnost je zabezpečována vlastními zaměstnanci. Smluvně je zabezpečována lékařská péče, oblast bezpečnosti práce a požární ochrany.

### **Poskytované služby**

Poskytování sociálních služeb je v souladu se zákonem č. 108/2006 Sb., o sociálních službách, v platném znění a vyhlášky MPSV č. 505/2006 Sb., kterou se provádí některá ustanovení zákona o sociálních službách:

- poskytnutí ubytování
- poskytnutí stravy
- pomoc při zvládnutí běžných úkonů péče o vlastní osobu
- pomoc při osobní hygieně nebo poskytnutí podmínek pro osobní hygienu
- zprostředkování kontaktu se společenským prostředím
- sociálně terapeutické činnosti
- výchovné, vzdělávací a aktivizační činnosti
- pomoc při uplatňování práv, oprávněných zájmů a při obstarávání osobních záležitostí
- Domov Všebořice zajišťuje povinnou školní docházku.

## Domov pro osoby se zdravotním postižením Trmice



*Sociální služby jsou zde poskytovány od roku 1991. Zřizovatelem zařízení byl původně Magistrát města Ústí nad Labem a od 1.1.2009 je jím Krajský úřad Ústeckého kraje. Domov je situován v klidné části města Trmice a je v dosahu městské hromadné dopravy.*

Druh služby: **pobytová – Domov pro osoby se ZP**  
Místo poskytování: DOZP Trmice, Za Humny 580/15,  
Trmice 400 04  
Kapacita: 15 lůžek



Druh služby: **terénní – Podpora samostatného bydlení**  
Místo poskytování: terénní služba poskytovaná dle potřeb klientů,  
v pronajatých nebo vlastních bytech.  
Kapacita: 5 klientů

Hodnocení roku 2011 a další informace jsou zveřejněné na webové adrese:  
[http://dozp-ul.cz/Domov\\_TR.html](http://dozp-ul.cz/Domov_TR.html)

## Domov pro osoby se zdravotním postižením Severní Terasa



*Budova DOZP Severní Terasa. Zařízení se nachází na sídlišti Severní Terasa a je dobře dostupné MHD. Sociální služby jsou v tomto objektu poskytovány od roku 1991. Služby jsou poskytovány v souladu s posláním a cíli DOZP Severní Terasa.*

Druh služby: **pobytová – Domov pro osoby se ZP**

Místo poskytování: Domov pro osoby se zdravotním postižením Severní Terasa,  
Svojsíkova 2733/52, Ústí nad Labem 400 11

Kapacita: 28 lůžek



Druh služby: **pobytová – Týdenní stacionář**

Místo poskytování: Domov pro osoby se zdravotním postižením Severní Terasa,  
Svojsíkova 2733/52, Ústí nad Labem 400 11

Kapacita: 3 lůžka

Druh služby: **ambulantní – Denní stacionář**

Místo poskytování: Domov pro osoby se zdravotním postižením Severní Terasa,  
Svojsíkova 2733/52, Ústí nad Labem 400 11

Kapacita: 3 místa

Druh služby: **pobytová – Chráněné bydlení**  
Místo poskytování: Glennova 2703/3, Ústí nad Labem 400 11  
Stará 2500/77, Ústí nad Labem 400 11  
Kapacita: 3 lůžka

Služba chráněného bydlení vychází z individuálních potřeb a přání jednotlivých uživatelů a je zaměřena především na podporu soběstačnosti a samostatnosti uživatele. V rámci služby je uživatelům umožněno zapojit se do aktivit pořádaných domovem Severní Terasa. Uživatelé chráněného bydlení mají však rovněž příležitost trávit volný čas po svém a navazovat přirozené kontakty v místě svého bydliště i v rámci celé obce.

Hodnocení roku 2011 a další informace jsou zveřejněné na webové adrese:  
[http://dozp-ul.cz/Domov\\_ST.html](http://dozp-ul.cz/Domov_ST.html)



## Domov pro osoby se zdravotním postižením Všebořice



*Budova DOZP Všebořice. Sociální služby jsou poskytovány od roku 1991. Původně byly v tomto objektu umístěny jesle.*

Druh služby: **pobytová – Domov pro osoby se ZP**  
Místo poskytování: Pod Vodojemem 312/3C, Ústí nad Labem 400 10  
Kapacita: 19 lůžek



Druh služby: **pobytová – Týdenní stacionář**  
Místo poskytování: Pod Vodojemem 312/3C, Ústí nad Labem 400 10  
Kapacita: 4 lůžka

Druh služby: **pobytová – Chráněné bydlení**  
Místo poskytování: Za Vozovnou 783/1, Ústí nad Labem 400 01  
Jana Zajíce 2877/7, Ústí nad Labem 400 11  
Palachova 663/47, 400 01 Ústí nad Labem  
Palachova 665/43, 400 01 Ústí nad Labem  
Hoření 2436/9, Ústí nad Labem 400 11  
Kapacita: 13 lůžek

Klienti ve službě domova pro osoby se zdravotním postižením a týdenního stacionáře bydlí v jedno až třílůžkových pokojích ve třech samostatných domácnostech. V každé bydlí devět až deset klientů. Součástí domácností je samostatná plně vybavená kuchyň s jídelnou, sociální zařízení, obývací místnost a pokoje klientů. Při poskytování ubytování je v maximální míře zohledněn požadavek na soukromí.

Klienti mají klíče od pokojů i od své domácnosti.

Klienti ve službě chráněného bydlení žijí v pronajatých bytech v různých čtvrtích města Ústí nad Labem. Byty mají tři pokoje – každý se samostatným vchodem,

společnou kuchyň, koupelnu a WC. Pokoje si vybavují klienti podle svého vkusu, nápadů a možností. Dispoziční řešení bytu umožňuje dostatečné soukromí. Byty jsou vzdáleny cca 4 km od DOZP Všebořice a jsou velmi dobře dostupné městskou hromadnou dopravou. Umístění bytů nabízí klientům ve velké míře využívat veškeré vnější zdroje, které poskytuje město Ústí nad Labem.

Hodnocení roku 2011 a další informace jsou zveřejněné na webové adrese:  
<http://www.domovvseborice.cz/> a  
[http://dozp-ul.cz/Domov\\_VS.html](http://dozp-ul.cz/Domov_VS.html)

## Denní stacionář Úsměv



*Budova Denního stacionáře je pro poskytování sociálních služeb využívána od roku 1997. Sociální služby jsou poskytovány přes den, budova není uzpůsobena k ubytování.*

Druh služby: **ambulantní – Denní stacionář**  
Místo poskytování: Čajkovského 1908/82, Ústí nad Labem 400 01  
Kapacita: 18 míst



*Denní stacionář je k dispozici osobám s mentálním a kombinovaným postižením ve věku od 3 do 65 let. Služby jsou poskytovány v pracovních dnech od 6:00 do 16:00 hodin. Klientům je poskytována strava v rozsahu oběda, dopolední a odpolední svačiny.*

Druh služby: **ambulantní – Sociálně terapeutické dílny**  
Místo poskytování: Čajkovského 1908/82, Ústí nad Labem 400 01  
Svojsíkova 2733/52, Ústí nad Labem 400 11  
Fúgnerova 297/23, Trmice 400 04  
Pod Parkem 2788/2, Ústí nad Labem 400 11  
Kapacita: 8 míst (okamžitá kapacita)

Hodnocení roku 2011 a další informace jsou zveřejněné na webové adrese:  
[http://www.dozp-ul.cz/DS\\_Usmev.html](http://www.dozp-ul.cz/DS_Usmev.html)

## Domov pro osoby se zdravotním postižením Hliňany



*Pobytová služba je poskytována od roku 1966 v katastru obce Řehlovice, 10 km od Ústí nad Labem. Zařízení je umístěno mimo obec ve starším barokním zámku (původně tvrz).*

Druh služby: **pobytová – Domov pro osoby se ZP**  
Místo poskytování: Hliňany 1, Ústí nad Labem 400 02  
Kapacita: 40 lůžek



### **Podpora transformace sociálních služeb**

*Rozhodnutím Rady Ústeckého kraje č.93/74R/2007 ve znění usnesení č.46/14R/2009 ze dne 8. 4. 2009 byl Domov pro osoby se zdravotním postižením (dále „DOZP“) Hliňany (zařízení příspěvkové organizace Domovy pro osoby se zdravotním postižením Ústí nad Labem, p.o.) začleněn do projektu „Podpora transformace sociálních služeb“. DOZP poskytuje pobytové služby pro 40 klientů v nevhodných materiálně-technických podmínkách. Základním cílem je opustit stávající prostory barokního zámku a přemístit poskytování sociálních služeb do míst s dostupnou sítí veřejných služeb.*

*Usnesení Rady Ústeckého kraje č.35/49R/2010 ze dne 16. června 2010 – Rada Ústeckého kraje schválila Transformační plány DOZP Hliňany.*

*Domov pro osoby se zdravotním postižením Severní Terasa je zapojen do projektu Podpora plánování a transformace sociálních služeb v Ústeckém kraji.*

*Usnesení Rady Ústeckého kraje č.30/62R/2010 ze dne 3. listopadu 2010 – Rada Ústeckého kraje schválila změnu Transformačního plánu DOZP Hliňany. Schválení změny Transformačního plánu - vedení domova Hliňany zanikne, nově zřízené domácnosti budou začleněny do organizační struktury služeb domovů – Severní Terasa, Trmice, Všebořice a Denní stacionář Úsměv. V Teplicích bude zřízeno pracoviště sociálně terapeutické dílny.*

*Prosinec 2010 - podání projektu na Centrum regionálního rozvoje Chomutov. V roce 2011 proběhla kontrola MPSV podaného projektu a od září 2011 byl zpracovávána projektová dokumentace.*

Hodnocení roku 2011 a další informace jsou zveřejněné na webové adrese:

[http://www.dozp-ul.cz/Domov\\_HL.html](http://www.dozp-ul.cz/Domov_HL.html) a  
[http://www.dozp-ul.cz/HL\\_Transformace.html](http://www.dozp-ul.cz/HL_Transformace.html)

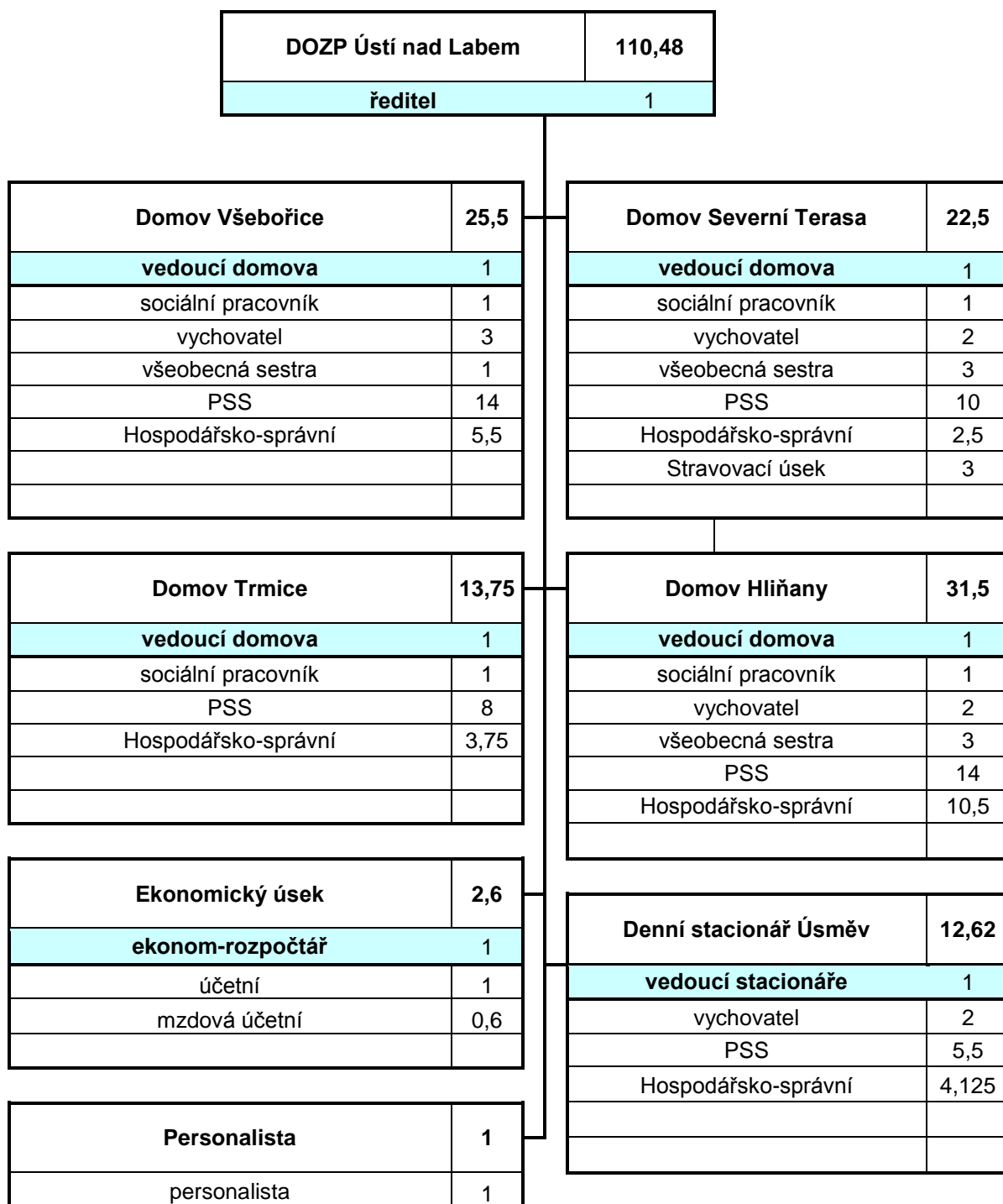
## **V. Základní údaje o klientech**

Cílovou skupinou uživatelů Domova pro osoby se zdravotním postižením Ústí nad Labem jsou osoby s mentálním postižením, osoby s kombinovaným postižením, kteří potřebují asistenci a podporu při naplňování úkonů a činností běžného denního života, individuálních potřeb a osobních cílů.

U Denního stacionáře Úsměv jsou to dále osoby se zdravotním, tělesným, sluchovým a zrakovým postižením.

Přehled o klientech je uveden v příloze č.1 výroční zprávy.

## VI. Organizační struktura



## **VII. Základní personální údaje a vzdělávání zaměstnanců**

Průměrný přepočtený počet zaměstnanců k datu 31.12.2011 byl 108,23.

Vzdělávání pracovníků probíhá formou účasti na školicích akcích, seminářích, odborných kurzech a při provozních poradách.

Vysokoškolské vzdělání má 8,47 % zaměstnanců a 46,73% zaměstnanců má úplné středoškolské a vyšší odborné vzdělání.

V přímé péči o klienty pracuje 72,25 zaměstnanců (přepočtený stav) organizace (pracovníci v sociálních službách, sociální pracovníci, vychovatelé, zdravotnický personál).

Podrobný přehled je uveden v příloze č. 2 výroční zprávy.

## **VIII. Hospodaření organizace**

Organizace v roce 2011 hospodařila podle schváleného finančního plánu. Hospodaření organizace bylo vyrovnané. Ke dni 31. 12. 2011 byl vykázán kladný výsledek hospodaření ve výši 36 tis. Kč, který není vzhledem ke své výši předmětem daně z příjmu právnických osob.

Podrobný přehled výnosů a nákladů je uveden v příloze č. 3 výroční zprávy a v příloze č. 4 v porovnání s léty 2009 a 2010.

## **IX. Finanční plán na rok 2012**

Vyrovnaný finanční plán na rok 2012 byl sestaven v červenci 2011 tak, aby organizace zabezpečila poskytování sociálních služeb v rozsahu registrace, náklady na běžnou údržbu, opravy, energie a obnovu vybavení (zařízení) domovů. Plánované nákladové položky reagují na potřeby jednotlivých středisek v souladu se zákonem 108/2006 Sb. o sociálních službách.

Výnosy organizace jsou ze 40% tvořeny úhradou klientů za poskytované sociální služby. Dalším zdrojem příjmů jsou – dotace MPSV na provoz, příspěvek zřizovatele, platby od zdravotní pojišťovny.

Finanční plán na rok 2012 je uveden v příloze č. 4 výroční zprávy.

## X. Vedení organizace, kontakty

|                              |   |
|------------------------------|---|
| Ředitel :                    | Mgr. Pavol Dobiš  |
| ekonom/zástupce ředitele:    | Jana Krčková  |
| poštovní adresa:             | Čajkovského 1908/82, 400 01 Ústí nad Labem                              |
| e-mail:                      | dozp@dozp-ul.cz   |
| webové stránky:              | www.dozp-ul.cz  |
| telefon:                     | 475 666 610   |
| fax:                         | 475 666 620   |
|                              |   |
| Vedoucí DOZP Hliňany:        | Lenka Reichelová  |
| poštovní adresa:             | Hliňany 1, 400 02 Ústí nad Labem  |
| e-mail:                      | usphl@seznam.cz   |
| telefon:                     | 475 215 252   |
|                              |   |
| Vedoucí DOZP Severní Terasa: | Mgr. Jana Červinková  |
| poštovní adresa:             | Svojsíkova 2733/52, 400 11 Ústí nad Labem                               |
| e-mail:                      | uspTERASA@volny.cz  |
| telefon:                     | 472 772 141   |
|                              |   |
| Vedoucí DOZP Trmice:         | Lenka Reichelová  |
| poštovní adresa:             | Za Humny 580/15, 400 04 Trmice  |
| e-mail:                      | uspTRMICE@volny.cz  |
| telefon:                     | 475 620 583   |
|                              |   |
| Vedoucí DOZP Všebořice:      | Mgr. Vendula Veselá   |
| poštovní adresa:             | Pod Vodojemem 312/3, 400 10 Ústí nad Labem                              |
| e-mail:                      | usp_VSE@volny.cz  |
| webové stránky:              | <a href="http://www.domovvseborice.cz">http://www.domovvseborice.cz</a> |
| telefon:                     | 472 741 483   |
|                              |   |
| Vedoucí Denního stacionáře:  | Vladimíra Drescherová   |
| poštovní adresa:             | Čajkovského 1908/82, 400 01 Ústí nad Labem                              |
| e-mail:                      | usmev@dozp-ul.cz  |
| telefon:                     | 475 666 621   |
| fax:                         | 475 666 620   |



## Základní údaje o klientech

Přehled o počtech klientů k 31.12.2011

| Domovy pro osoby se ZP Ústí n/L.        | Počet celkem | Muži                        | Ženy |
|---|--------------|-----------------------------|------|
| Kapacita zařízení k 31.12.2011          | 159          | -                           | -    |
| Počet klientů (obložnost) k 1.1.2011    | 139          | 56                          | 83   |
| Přijato v r. 2011                       | 21           | 7                           | 14   |
| Ukončen pobyt v r. 2011                 | 25           | 11                          | 14   |
| Přemístěno do jiného zařízení v r. 2011 | 1            | 0                           | 1    |
|   | 134          | 54                          | 80   |
| Počet klientů (obložnost) k 31.12.2011  | 8            | Sociálně terapeutická dílna |      |
|   | 142          | Celkem                      |      |
| Z toho pobyt celoroční                  | 108          | 38                          | 70   |

Složení klientů dle krajů k 31.12.2011

| Domovy pro osoby se ZP Ústí n/L. | Počet celkem | Muži | Ženy |
|----------------------------------|--------------|------|------|
| Ústecký kraj                     | 141          | 53   | 80   |
| Karlovarský kraj                 | 1            | 1    |      |

Věkové složení klientů

| Domovy pro osoby se ZP Ústí n/L. | 2011   |      |      |
|----------------------------------|--------|------|------|
|                                  | Celkem | Muži | Ženy |
| do 1 roku                        | 0      | 0    | 0    |
| 1 - 7 let                        | 0      | 0    | 0    |
| 7 - 10 let                       | 1      | 1    | 0    |
| 11 - 15 let                      | 3      | 0    | 3    |
| 16 - 18 let                      | 3      | 1    | 2    |
| 19 - 26 let                      | 15     | 8    | 7    |
| 27 - 64 let                      | 109    | 43   | 66   |
| 65 - 80 let                      | 3      | 1    | 2    |
| nad 80 let                       | 0      | 0    | 0    |
| Průměrný věk                     | 38,3   | 37,8 | 39,6 |
| Nezpůsobilí k právním úkonům     | 109    | 33   | 76   |

Zdravotní stav klientů

| Domovy pro osoby se ZP Ústí n/L. | 2011   |      |      |
|----------------------------------|--------|------|------|
|                                  | Celkem | Muži | Ženy |
| mobilní                          | 121    | 53   | 68   |
| částečně mobilní                 | 12     | 1    | 11   |
| imobilní                         | 2      | 0    | 2    |

Přiznání příspěvku na péči k 31.12.2011

| Domovy pro osoby se ZP Ústí n/L. | Počet klientů | Muži | Ženy |
|----------------------------------|---------------|------|------|
| stupeň I.                        | 29            | 15   | 15   |
| stupeň II.                       | 48            | 24   | 23   |
| stupeň III.                      | 35            | 10   | 25   |
| stupeň IV.                       | 18            | 3    | 15   |

Způsob ubytování klientů k 31.12.2011

| Počet lůžek  | 1  | 2  | 3 | 4 | 5 | 6 | 7 a více |
|--------------|----|----|---|---|---|---|----------|
| Počet pokojů | 24 | 21 | 7 | 3 | 1 | 1 | 1        |

## Základní údaje o klientech

Přehled o počtech klientů k 31.12.2011

| Domov pro osoby se ZP Hlíňany           | Počet celkem | Muži | Ženy |
|---|--------------|------|------|
| Kapacita zařízení k 31.12.2011          | 40           | -    | -    |
| Počet klientů (obložnost) k 1.1.2011    | 37           | 0    | 37   |
| Přijato v r. 2011                       | 0            | 0    | 0    |
| Ukončen pobyt v r. 2011                 | 2            | 0    | 2    |
| Přemístěno do jiného zařízení v r. 2011 | 1            | 0    | 1    |
| Počet klientů (obložnost) k 31.12.2011  | 34           | 0    | 34   |
| Z toho pobyt celoroční                  | 34           | 0    | 34   |

Složení klientů dle krajů k 31.12.2011

| Domov pro osoby se ZP Hlíňany | Počet celkem | Muži | Ženy |
|-------------------------------|--------------|------|------|
| Ústecký kraj                  | 34           | 0    | 34   |

Věkové složení klientů

| Domov pro osoby se ZP Hlíňany | 2011   |      |      |
|-------------------------------|--------|------|------|
|                               | Celkem | Muži | Ženy |
| do 1 roku                     | 0      | 0    | 0    |
| 1 - 7 let                     | 0      | 0    | 0    |
| 7 - 10 let                    | 0      | 0    | 0    |
| 11 - 15 let                   | 0      | 0    | 0    |
| 16 - 18 let                   | 0      | 0    | 0    |
| 19 - 26 let                   | 0      | 0    | 0    |
| 27 - 64 let                   | 32     | 0    | 32   |
| 65 - 80 let                   | 2      | 0    | 2    |
| nad 80 let                    | 0      | 0    | 0    |
| Průměrný věk                  | 49,7   | 0    | 49,7 |
| Nezpůsobilí k právním úkonům  | 37     | 0    | 37   |

Zdravotní stav klientů

| Domov pro osoby se ZP Hlíňany | 2011   |      |      |
|-------------------------------|--------|------|------|
|                               | Celkem | Muži | Ženy |
| mobilní                       | 25     | 0    | 25   |
| částečně mobilní              | 9      | 0    | 9    |
| imobilní                      | 1      | 0    | 1    |

Přiznání příspěvku na péči k 31.12.2011

| Domov pro osoby se ZP Hlíňany | Počet klientů | Muži | Ženy |
|-------------------------------|---------------|------|------|
| stupeň I.                     | 2             | 0    | 2    |
| stupeň II.                    | 10            | 0    | 10   |
| stupeň III.                   | 11            | 0    | 11   |
| stupeň IV.                    | 10            | 0    | 10   |

Způsob ubytování klientů k 31.12.2011

| Počet lůžek  | 1 | 2 | 3 | 4 | 5 | 6 | 7 a více |
|--------------|---|---|---|---|---|---|----------|
| Počet pokojů | 0 | 2 | 2 | 1 | 1 | 1 | 1        |

## Základní údaje o klientech

Přehled o počtech klientů k 31.12.2011

| <b>Domov pro osoby se ZP Severní Terasa</b> | Počet celkem | Muži | Ženy |
|---|--------------|------|------|
| Kapacita zařízení k 31.12.2011              | 37           | -    | -    |
| Počet klientů (obložnost) k 1.1.2011        | 31           | 5    | 26   |
| Přijato v r. 2011                           | 8            | 1    | 7    |
| Ukončen pobyt v r. 2011                     | 8            | 2    | 6    |
| Přemístěno do jiného zařízení v r. 2011     | 0            | 0    | 0    |
| Počet klientů (obložnost) k 31.12.2011      | 31           | 6    | 25   |
| Z toho pobyt celoroční                      | 27           | 5    | 22   |

Složení klientů dle krajů k 31.12.2011

| <b>Domov pro osoby se ZP Severní Terasa</b> | Počet celkem | Muži | Ženy |
|---|--------------|------|------|
| Ústecký kraj                                | 31           | 6    | 25   |

Věkové složení klientů

| <b>Domov pro osoby se ZP Severní Terasa</b> | 2011   |      |      |
|---|--------|------|------|
|   | Celkem | Muži | Ženy |
| do 1 roku                                   | 0      | 0    | 0    |
| 1 - 7 let                                   | 0      | 0    | 0    |
| 7 - 10 let                                  | 0      | 0    | 0    |
| 11 - 15 let                                 | 0      | 0    | 0    |
| 16 - 18 let                                 | 0      | 0    | 0    |
| 19 - 26 let                                 | 4      | 2    | 2    |
| 27 - 64 let                                 | 27     | 4    | 23   |
| 65 - 80 let                                 | 0      | 0    | 0    |
| nad 80 let                                  | 0      | 0    | 0    |
| Průměrný věk                                | 43,2   | 21,8 | 45,4 |
| Nezpůsobilí k právním úkonům                | 25     | 1    | 24   |

Zdravotní stav klientů

| <b>Domov pro osoby se ZP Severní Terasa</b> | 2011   |      |      |
|---|--------|------|------|
|   | Celkem | Muži | Ženy |
| mobilní                                     | 28     | 6    | 22   |
| částečně mobilní                            | 2      | 0    | 2    |
| imobilní                                    | 1      | 0    | 1    |

Přiznání příspěvku na péči k 31.12.2011

| <b>Domov pro osoby se ZP Severní Terasa</b> | Počet klientů | Muži | Ženy |
|---|---------------|------|------|
| stupeň I.                                   | 10            | 0    | 10   |
| stupeň II.                                  | 6             | 2    | 4    |
| stupeň III.                                 | 11            | 2    | 9    |
| stupeň IV.                                  | 4             | 2    | 2    |

Způsob ubytování klientů k 31.12.2011

| Počet lůžek  | 1 | 2 | 3 | 4 | 5 | 6 | 7 a více |
|--------------|---|---|---|---|---|---|----------|
| Počet pokojů | 4 | 6 | 3 | 2 | 0 | 0 | 0        |

## Základní údaje o klientech

Přehled o počtech klientů k 31.12.2011

| Domov pro osoby se ZP Trmice            | Počet celkem | Muži | Ženy |
|---|--------------|------|------|
| Kapacita zařízení k 31.12.2011          | 20           | -    | -    |
| Počet klientů (obložnost) k 1.1.2011    | 20           | 20   |      |
| Přijato v r. 2011                       | 1            | 1    |      |
| Ukončen pobyt v r. 2011                 | 1            | 1    |      |
| Přemístěno do jiného zařízení v r. 2011 | 0            | 0    |      |
| Počet klientů (obložnost) k 31.12.2011  | 20           | 20   |      |
| Z toho pobyt celoroční                  | 15           | 15   |      |

Údaj za Znaménkem + platí pro podporu samostatného bydlení

Složení klientů dle krajů k 31.12.2011

| Domov pro osoby se ZP Trmice | Počet celkem | Muži | Ženy |
|------------------------------|--------------|------|------|
| Ústecký kraj                 | 20           | 20   |      |

Věkové složení klientů

| Domov pro osoby se ZP Trmice          | 2011   |      |      |
|---------------------------------------|--------|------|------|
|                                       | Celkem | Muži | Ženy |
| 11 - 15 let                           |        |      |      |
| 16 - 18 let                           |        |      |      |
| 19 - 26 let                           |        |      |      |
| 27 - 64 let                           | 19     | 19   |      |
| 65 - 80 let                           | 1      | 1    |      |
| nad 80 let                            |        |      |      |
| Průměrný věk                          | 48,3   | 48,3 |      |
| Zbavení způsobilosti k právním úkonům | 16     | 16   |      |
| Omezení způsobilosti k právním úkonům | 3      | 3    |      |

Zdravotní stav klientů

| Domov pro osoby se ZP Trmice | 2011   |      |      |
|------------------------------|--------|------|------|
|                              | Celkem | Muži | Ženy |
| mobilní                      | 20     | 20   |      |
| částečně mobilní             |        |      |      |
| imobilní                     |        |      |      |

Přiznání příspěvku na péči k 31.12.2011

| Domov pro osoby se ZP Trmice | Počet klientů | Muži | Ženy |
|------------------------------|---------------|------|------|
| stupeň I.                    | 6             | 6    |      |
| stupeň II.                   | 11            | 11   |      |
| stupeň III.                  |               |      |      |
| stupeň IV.                   |               |      |      |

Způsob ubytování klientů k 31.12.2011

| Počet lůžek  | 1 | 2 | 3 | 4 | 5 | 6 | 7 a více |
|--------------|---|---|---|---|---|---|----------|
| Počet pokojů | 2 | 4 | 2 |   |   |   |          |

## Základní údaje o klientech

Přehled o počtech klientů k 31.12.2011

| <b>Domov pro osoby se ZP Všebořice</b>  | Počet celkem | Muži | Ženy |
|---|--------------|------|------|
| Kapacita zařízení k 31.12.2011          | 36           | -    | -    |
| Počet klientů (obložnost) k 1.1.2011    | 33           | 21   | 12   |
| Přijato v r. 2011                       | 11           | 4    | 7    |
| Ukončen pobyt v r. 2011                 | 9            | 5    | 4    |
| Přemístěno do jiného zařízení v r. 2011 | 0            | 0    | 0    |
| Počet klientů (obložnost) k 31.12.2011  | 35           | 20   | 15   |
| Z toho pobyt celoroční                  | 32           | 18   | 14   |

Složení klientů dle krajů k 31.12.2011

| <b>Domov pro osoby se ZP Všebořice</b> | Počet celkem | Muži | Ženy |
|--|--------------|------|------|
| Ústecký kraj                           | 34           | 19   | 15   |
| Karlovarský kraj                       | 1            | 1    | 0    |

Věkové složení klientů

| <b>Domov pro osoby se ZP Všebořice</b> | 2011   |      |      |
|--|--------|------|------|
|  | Celkem | Muži | Ženy |
| 1 - 7 let                              | 0      | 0    | 0    |
| 7 - 10 let                             | 1      | 1    | 0    |
| 11 - 15 let                            | 2      | 1    | 1    |
| 16 - 18 let                            | 3      | 3    | 0    |
| 19 - 26 let                            | 9      | 6    | 3    |
| 27 - 64 let                            | 20     | 12   | 8    |
| 65 - 80 let                            | 0      | 0    | 0    |
| nad 80 let                             | 0      | 0    | 0    |
| Průměrný věk                           | 35,3   | 22,6 | 43,6 |
| Nezpůsobilí k právním úkonům           | 21     | 10   | 11   |

Zdravotní stav klientů

| <b>Domov pro osoby se ZP Všebořice</b> | 2011   |      |      |
|--|--------|------|------|
|  | Celkem | Muži | Ženy |
| mobilní                                | 34     | 19   | 15   |
| částečně mobilní                       | 1      | 1    | 0    |
| imobilní                               | 0      | 0    | 0    |

Přiznání příspěvku na péči k 31.12.2011

| <b>Domov pro osoby se ZP Všebořice</b> | Počet klientů | Muži | Ženy |
|--|---------------|------|------|
| stupeň I.                              | 9             | 8    | 2    |
| stupeň II.                             | 15            | 7    | 7    |
| stupeň III.                            | 8             | 5    | 3    |
| stupeň IV.                             | 3             | 0    | 3    |

Způsob ubytování klientů k 31.12.2011

| Počet lůžek  | 1  | 2 | 3 | 4 | 5 | 6 | 7 a více |
|--------------|----|---|---|---|---|---|----------|
| Počet pokojů | 18 | 9 | 0 | 0 | 0 | 0 | 0        |

## Základní údaje o klientech

Přehled o počtech klientů k 31.12.2011

| Denní stacionář Úsměv                   | Počet celkem | Muži | Ženy |
|---|--------------|------|------|
| Kapacita zařízení k 31.12.2011          | 26           |      |      |
| Počet klientů (obložnost) k 1.1.2011    | 18           | 10   | 8    |
| Přijato v r. 2011                       | 1            | 1    | 0    |
| Ukončen pobyt v r. 2011                 | 1            | 1    | 0    |
| Přemístěno do jiného zařízení v r. 2011 | 2            | 0    | 2    |
| Počet klientů (obložnost) k 31.12.2011  | 18           | 10   | 8    |
| Z toho pobyt celoroční                  | 0            | 0    | 0    |

Složení klientů dle krajů k 31.12.2011

| Denní stacionář Úsměv | Počet celkem | Muži | Ženy |
|-----------------------|--------------|------|------|
| Ústecký kraj          | 18           | 10   | 8    |
|                       |              |      |      |

Věkové složení klientů

| Denní stacionář Úsměv        | 2011   |      |      |
|------------------------------|--------|------|------|
|                              | Celkem | Muži | Ženy |
| do 1 roku                    | 0      | 0    | 0    |
| 1 - 7 let                    | 0      | 0    | 0    |
| 7 - 10 let                   | 0      | 0    | 0    |
| 11 - 15 let                  | 0      | 0    | 0    |
| 16 - 18 let                  | 1      | 0    | 1    |
| 19 - 26 let                  | 3      | 0    | 3    |
| 27 - 64 let                  | 13     | 9    | 4    |
| 65 - 80 let                  | 0      | 0    | 0    |
| nad 80 let                   | 0      | 0    | 0    |
| Průměrný věk                 | 26     | 28   | 24   |
| Nezpůsobilí k právním úkonům | 15     | 9    | 6    |

Zdravotní stav klientů

| Denní stacionář Úsměv | 2011   |      |      |
|-----------------------|--------|------|------|
|                       | Celkem | Muži | Ženy |
| mobilní               | 17     | 9    | 8    |
| částečně mobilní      | 2      | 1    | 1    |
| imobilní              | 0      | 0    | 0    |

Přiznání příspěvku na péči k 31.12.2011

| Denní stacionář Úsměv | Počet klientů | Muži | Ženy |
|-----------------------|---------------|------|------|
| stupeň I.             | 4             | 2    | 2    |
| stupeň II.            | 4             | 4    | 0    |
| stupeň III.           | 7             | 3    | 4    |
| stupeň IV.            | 1             | 0    | 1    |

## Základní personální údaje

Členění zaměstnanců podle věku a pohlaví – stav k 31.12.2011 (ve fyzických osobách)

| Věk           | Muži  | Ženy  | Celkem | %      |
|---------------|-------|-------|--------|--------|
| do 20 let     | -     | 2,00  | 2,00   | 1,75   |
| 21 - 30 let   | 3,00  | 18,00 | 21,00  | 18,42  |
| 31 - 40 let   | 2,00  | 25,00 | 27,00  | 23,68  |
| 41 - 50 let   | 4,00  | 25,00 | 29,00  | 25,44  |
| 51 - 60 let   | 7,00  | 24,00 | 31,00  | 27,19  |
| 61 let a více | 2,00  | 2,00  | 4,00   | 3,51   |
| celkem        | 18,00 | 96,00 | 114    | 100,00 |
| %             | 15,79 | 84,21 | 100,00 | x      |

Členění zaměstnanců podle vzdělání a pohlaví – stav k 31.12.2011 (ve fyzických osobách)

| Vzdělání dosažené     | muži  | ženy  | celkem | %      |
|-----------------------|-------|-------|--------|--------|
| základní              | -     | 13,00 | 13,00  | 11,40  |
| vyučen                | 5,00  | 28,00 | 33,00  | 28,95  |
| střední odborné       | -     | 4,00  | 4,00   | 3,51   |
| úplné střední         | 10,00 | 41,00 | 51,00  | 44,74  |
| úplné střední odborné | 2,00  | 1,00  | 3,00   | 2,63   |
| vyšší odborné         | -     | 1,00  | 1,00   | 0,88   |
| vysokoškolské         | 1,00  | 8,00  | 9,00   | 7,89   |
| celkem                | 18,00 | 96,00 | 114,00 | 100,00 |

Složení zaměstnanců dle profesí k 31.12. 2011 (přepočtený stav)

| Složení zaměstnanců | 2011  |
|---------------------|-------|
| THP                 | 13,10 |
| SZP                 | 8,00  |
| NZP                 | 2,00  |
| PSP                 | 50,25 |
| Vychovatelé         | 7,00  |
| Sociální pracovníci | 4,00  |
| Stravovací provoz   | 13,00 |
| Prádelna            | 3,00  |
| Údržba              | 3,38  |
| Úklid               | 4,50  |
|                     |       |
|                     |       |

Stav zaměstnanců a průměrná mzda

|  | 2011   |
|--|--------|
| Průměrný přepočtený evidenční stav zaměstnanců | 108,23 |
| Průměrná mzda na 1 zaměstnance v Kč            | 16 796 |
| Mzdové náklady v tis.Kč                        | 23 606 |

## Hospodaření organizace

Přehled nákladů ( v tis.Kč )

| č.ú. vybrané položky        | 2010           |                   | 2011           |                   |
|-----------------------------|----------------|-------------------|----------------|-------------------|
|                             | Hlavní činnost | Doplňková činnost | Hlavní činnost | Doplňková činnost |
| 501 Materiál                | 5 576          |                   | 5 826          |                   |
| 502 Energie                 | 3 836          |                   | 3 909          |                   |
| 511 Opravy a udržování      | 2 689          |                   | 1 195          |                   |
| 512 Cestovné                | 64             |                   | 73             |                   |
| 513 Náklady na reprezentaci | 14             |                   | 18             |                   |
| 518 Služby                  | 1 749          |                   | 1 978          |                   |
| 521 Mzdové náklady          | 22 574         |                   | 23 606         |                   |
| 524-528 Zákonné a soc.poj.  | 7 650          |                   | 8 158          |                   |
| Příděly do FKSP             | 448            |                   | 235            |                   |
| Ostatní náklady             | 427            |                   | 455            |                   |
| 551 Odpisy                  | 612            |                   | 686            |                   |
| <b>Náklady celkem</b>       | <b>45 639</b>  |                   | <b>46 150</b>  |                   |

Přehled výnosů ( v tis.Kč)

|   | 2010           |                   | 2011           |                   |
|---|----------------|-------------------|----------------|-------------------|
|   | Hlavní činnost | Doplňková činnost | Hlavní činnost | Doplňková činnost |
| Tržby celkem (ú.601-604) z toho:                    | 18 487         |                   | 17 752         |                   |
| -tržby za vlastní výroby                            | 0              |                   | 0              |                   |
| -tržby z prodeje služeb                             | 18 487         |                   | 17 752         |                   |
| - tržby za prodané zboží                            | 0              |                   | 0              |                   |
| 648 Zúčtování fondů                                 | 320            |                   | 310            |                   |
| Příspěvek zřizovatele na provoz – závazný ukazatel. | 15 341         |                   | 14 292         |                   |
| Dotace MPSV   | 10 733         |                   | 11 365         |                   |
| Dotace Úřad práce, IOP LZZ                          | 566            |                   | 2 101          |                   |
| Ostatní výnosy                                      | 296            |                   | 362            |                   |
| <b>Výnosy celkem</b>                                | <b>45 743</b>  |                   | <b>46 186</b>  |                   |

| Hospodářský výsledek | 2010           |                   | 2011           |                   |
|----------------------|----------------|-------------------|----------------|-------------------|
|                      | Hlavní činnost | Doplňková činnost | Hlavní činnost | Doplňková činnost |
|                      | <b>104</b>     |                   | <b>36</b>      |                   |

**Náklady na 1 místo (lůžko) = 290 tis. Kč**

(kalkulační vzorec nákladů na jedno místo – lůžko =  $\frac{\text{celkové neinvestiční náklady}}{\text{celková kapacita}}$ )



Přehled provedených oprav a údržby a zdroje financování

| Název akce   | v tis. Kč | Zdroj financování * |
|--|-----------|---------------------|
| Oprava dešťových svodů   | 69        | zřizovatel          |
| Oprava chodníku  | 36        | zřizovatel          |
| oprava sociálního zařízení Trmice  | 316       | zřizovatel          |
| oprava střešních pláště a žlabů Trmice   | 80        | zřizovatel          |
| oprava izolace zdiva Trmice  | 338       | zřizovatel          |
| Výměna dveří Všebořice   | 85        | Zřizovatel          |
| Malířské a zednické práce  | 99        | Zřizovatel          |
| oprava kotle LTO Hlíňany   | 111       | Zřizovatel          |
| (drobné opravy vnitřních prostorů, malování, rozvodů vody, elektroinstalace, podlahy) ( <b>souhrn</b> )  | 137       | Zřizovatel          |
| oprava a údržba vozidel ( <b>souhrn</b> )  | 58        | zřizovatel          |
| oprava strojů a zařízení (pračky, vysavač, varné kotle, konvektomaty, el. sporáky, el. pánve, el. bojler, myčky, telefonních rozvody ) <b>souhrn</b> | 204       | zřizovatel          |

\* organizace, zřizovatel, dotace

Přehled veřejných zakázek

| Dodavatel  | Název akce -věc                                 | Charakter akce * | tis.Kč | Ev. číslo       |
|--|---|------------------|--------|-----------------|
| Primus CE, s.r.o.<br>Místecká 1116,<br>Příbor, IČ:<br>27374220                     | Pračka se<br>sušičem, Hlíňany                   | Investice        | 110    | VZ-<br>84/2011  |
| Nork, s.r.o. Jana<br>Růžičky 1144, Praha<br>4, IČ:26201071                         | Průmyslová<br>pračka, Severní<br>Terasa         | Investice        | 110    | VZ-<br>215/2011 |
| Petr Choura,<br>Děčínska 181, 400<br>23 Velké Březno,<br>IČ:10699895               | Oprava odpadů<br>budovy DOZP<br>Trmice          | Oprava           | 287    | VZ-<br>237/2011 |
| M-STAV. Ořechova<br>2845/11, Ústí nad<br>Labem, IČ:47314389                        | Oprava střechy a<br>okapů DOZP<br>Trmice        | Oprava           | 134    | VZ-<br>270/2011 |
| PORT tepelná<br>technika s.r.o.,<br>Kašparova<br>3244/8a, Teplice,<br>IČ: 29006546 | Oprava (výměna)<br>kotle na LTO<br>DOZP Hlíňany | Oprava           | 226    | VZ-<br>329/2011 |

\* oprava, investiční akce

## Finanční fondy

### Rezervní fond - tvorba a čerpání

v tis. Kč

|  |            |
|--|------------|
| Krytý zůstatek k 31.12.2010                    | <b>758</b> |
| z toho sponzorské dary za r.2010               | <b>416</b> |
| Příděl ze zlepšeného hosp. výsledku za r. 2010 | <b>104</b> |
| Jiné zdroje (sponzor.dary) za r. 2011          | <b>110</b> |
| <b>Tvorba celkem</b>                           | <b>972</b> |
| <b>Čerpání celkem</b>                          | <b>118</b> |
| <b>Zdroje celkem k 31.12.2011</b>              | <b>854</b> |

**Investiční fond - tvorba a čerpání**

v tis. Kč

|                                       |            |
|---------------------------------------|------------|
| Krytý zůstatek k 31.12.2010           | <b>31</b>  |
| z toho sponzorské dary za r.2010      | <b>0</b>   |
| Odpisy                                | <b>686</b> |
| Jiné zdroje (sponzor.dary) za r. 2011 | <b>0</b>   |
| Převod z RF                           | <b>0</b>   |
|                                       |            |
| <b>Tvorba celkem</b>                  | <b>717</b> |
|                                       |            |
| <b>Čerpání celkem</b>                 | <b>678</b> |
|                                       |            |
| <b>Zdroje celkem k 31.12.2011</b>     | <b>39</b>  |

**Fond odměn - tvorba a čerpání**

v tis.Kč

|                          |          |
|--------------------------|----------|
| Zůstatek k 31.12.2010    | 0        |
| Převod z HV z r. 2010    | 0        |
| Čerpání                  | 0        |
| <b>Stav k 31.12.2011</b> | <b>0</b> |

**Přehled přijatých sponzorských darů**

|               | 2011      |            |
|---------------|-----------|------------|
|               | počet     | v tis.Kč   |
| Věcné dary    | <b>2</b>  | <b>2</b>   |
| Finanční dary | <b>12</b> | <b>110</b> |

## Finanční plán na rok 2012

v tis. Kč

| Náklady   | Skutečnost    |               | UFP roku 2011 |               |    | Skutečnost<br>k 31.12.2011<br>za HČ a DČ | FP na rok 2012 |               |    |
|---|---------------|---------------|---------------|---------------|----|--|----------------|---------------|----|
|   | r. 2009       | r. 2010       | Celkem        | HČ            | DČ |  | Celkem         | HČ            | DČ |
| <b>501 - Spotřeba materiálu</b>                           | <b>6 062</b>  | <b>5 576</b>  | <b>5 808</b>  | <b>5 808</b>  |    | <b>5 826</b>                             | <b>5 609</b>   | <b>5 609</b>  |    |
| <b>502 - Spotřeba energie</b>                             | <b>3 359</b>  | <b>3 836</b>  | <b>3 947</b>  | <b>3 947</b>  |    | <b>3 909</b>                             | <b>4 407</b>   | <b>4 407</b>  |    |
| z toho: teplo   | 1 876         | 2 226         | 2 001         | 2 001         |    | 1 977                                    | 2 285          | 2 285         |    |
| elektrická energie  | 1 001         | 763           | 1 075         | 1 075         |    | 1 066                                    | 1 040          | 1 040         |    |
| plyn  | 226           | 397           | 435           | 435           |    | 437                                      | 549            | 549           |    |
| voda  | 256           | 450           | 436           | 436           |    | 435                                      | 533            | 533           |    |
| <b>511 - Opravy a udržování</b>                           | <b>1 207</b>  | <b>2 689</b>  | <b>1 196</b>  | <b>1 196</b>  |    | <b>1 195</b>                             | <b>1 074</b>   | <b>1 074</b>  |    |
| z toho: stavební  | 842           | 2 087         | 794           | 794           |    | 796                                      | 789            | 789           |    |
| přístrojů a zařízení                                      | 365           | 602           | 402           | 402           |    | 399                                      | 285            | 285           |    |
| <b>512 - Cestovné</b>                                     | <b>29</b>     | <b>64</b>     | <b>75</b>     | <b>75</b>     |    | <b>73</b>                                | <b>70</b>      | <b>70</b>     |    |
| <b>513 - Náklady na reprezentaci</b>                      | <b>9</b>      | <b>14</b>     | <b>22</b>     | <b>22</b>     |    | <b>18</b>                                | <b>15</b>      | <b>15</b>     |    |
| <b>518 - Ostatní služby</b>                               | <b>1 687</b>  | <b>1 749</b>  | <b>1 972</b>  | <b>1 972</b>  |    | <b>1 978</b>                             | <b>2 430</b>   | <b>2 430</b>  |    |
| z toho: služby spojů                                      | 339           | 307           | 349           | 349           |    | 326                                      | 385            | 385           |    |
| - telefon + internet                                      | 321           | 267           | 331           | 331           |    | 310                                      | 364            | 364           |    |
| - poštovné  | 18            | 14            | 18            | 18            |    | 17                                       | 21             | 21            |    |
| nájemné   | 105           | 178           | 456           | 456           |    | 471                                      | 911            | 911           |    |
| <b>521 - Mzdové náklady</b>                               | <b>21 813</b> | <b>22 574</b> | <b>23 606</b> | <b>23 606</b> |    | <b>23 606</b>                            | <b>23 853</b>  | <b>23 853</b> |    |
| <b>524 - Zákonné sociální pojištění</b>                   | <b>7 009</b>  | <b>7 619</b>  | <b>7 992</b>  | <b>7 992</b>  |    | <b>8 008</b>                             | <b>8 133</b>   | <b>8 133</b>  |    |
| <b>525 - Ostatní sociální pojištění</b>                   | <b>0</b>      | <b>0</b>      | <b>0</b>      | <b>0</b>      |    | <b>0</b>                                 | <b>100</b>     | <b>100</b>    |    |
| <b>527 - Zákonné sociální náklady</b>                     | <b>434</b>    | <b>448</b>    | <b>237</b>    | <b>237</b>    |    | <b>235</b>                               | <b>237</b>     | <b>237</b>    |    |
| <b>528 – Ostatní soc. náklady (pro rok 2012 účet 521)</b> | <b>55</b>     | <b>31</b>     | <b>149</b>    | <b>149</b>    |    | <b>151</b>                               | <b>204</b>     | <b>204</b>    |    |
| <b>531 - Daň silniční</b>                                 | <b>0</b>      | <b>0</b>      | <b>0</b>      | <b>0</b>      |    | <b>0</b>                                 | <b>0</b>       | <b>0</b>      |    |
| <b>532 - Daň z nemovitostí</b>                            | <b>0</b>      | <b>0</b>      | <b>0</b>      | <b>0</b>      |    | <b>0</b>                                 | <b>0</b>       | <b>0</b>      |    |
| <b>538 - Ostatní daně a poplatky</b>                      | <b>11</b>     | <b>11</b>     | <b>11</b>     | <b>11</b>     |    | <b>11</b>                                | <b>14</b>      | <b>14</b>     |    |
| <b>541 - Smluvní pokuty a úroky z prodlení</b>            | <b>0</b>      | <b>0</b>      | <b>0</b>      | <b>0</b>      |    | <b>0</b>                                 | <b>0</b>       | <b>0</b>      |    |

| Náklady                                      | Skutečnost    |               | UFP roku 2011 |               |    | Skutečnost<br>k 31.12.2011<br>za HČ a DČ | FP na rok 2012 |    |    |
|--|---------------|---------------|---------------|---------------|----|--|----------------|----|----|
|  | r. 2009       | r. 2010       | Celkem        | HČ            | DČ |  | Celkem         | HČ | DČ |
| 543 - Odpis pohledávky                       | 0             | 0             | 0             | 0             |    | 0  | 0              |    |    |
| 544 - Úroky                                  | 0             | 0             | 0             | 0             |    | 0  | 0              |    |    |
| 546 - Dary                                   | 0             | 0             | 0             | 0             |    | 0  | 0              |    |    |
| 548 - Manka a škody                          | 0             | 0             | 0             | 0             |    | 0  | 0              |    |    |
| 549 - Jiné ostatní náklady                   | 360           | 418           | 458           | 458           |    | 455                                      | 280            |    |    |
| 549 001 Pojištění                            | 208           | 217           | 232           | 232           |    | 231                                      | 134            |    |    |
| 551 - Odpisy dlouh. nehmotného a hm. majetku | 272           | 611           | 686           | 686           |    | 686                                      | 705            |    |    |
| 552 - Zůstatková cena prodaného DNM a HM     | 0             | 0             | 0             | 0             |    | 0  | 0              |    |    |
| 554 - Prodaný materiál                       | 0             | 0             | 0             | 0             |    | 0  | 0              |    |    |
| 558 - Náklady z drobného DHM, DNM            |               |               |               |               |    |  | 702            |    |    |
| 591 - Daň z příjmu                           | 0             | 0             | 0             | 0             |    | 0  | 0              |    |    |
| 595 - Dodatkové odvody daně z příjmů         | 0             | 0             | 0             | 0             |    | 0  | 0              |    |    |
| <b>Náklady celkem</b>                        | <b>42 307</b> | <b>45 639</b> | <b>46 160</b> | <b>46 160</b> |    | <b>46150</b>                             | <b>47 333</b>  |    |    |

| Výnosy                                    | Skutečnost    |               | UFP roku 2011 |               |    | Skutečnost<br>k 31.12.2011<br>HČ a DČ | FP na rok 2012 |               |    |
|---|---------------|---------------|---------------|---------------|----|---------------------------------------|----------------|---------------|----|
|   | r. 2009       | r. 2010       | Celkem        | HČ            | DČ |                                       | Celkem         | HČ            | DČ |
| 601 - Tržby za vlastní výrobky            |               | 0             | 0             | 0             |    | 0                                     | 0              | 0             |    |
| 602 - Tržby z prodeje služeb              | 18 648        | 18 487        | 17 757        | 17 757        |    | 17 753                                | 18 297         | 18 297        |    |
| 604 - Tržby za prodané zboží              |               | 0             | 0             | 0             |    | 0                                     | 0              | 0             |    |
| 613 - Změna stavu zásob výrobků           |               | 0             | 0             | 0             |    | 0                                     | 0              | 0             |    |
| 621 - Aktivace materiálu a zboží          |               | 0             | 0             | 0             |    | 0                                     | 0              | 0             |    |
| 641, 642 - Pokuty, úroky z prod. a penále |               | 0             | 0             | 0             |    | 0                                     | 0              | 0             |    |
| 644 - Úroky                               | 1             | 2             | 2             | 2             |    | 2                                     | 2              | 2             |    |
| 648 - Zúčtování fondů                     | 508           | 320           | 312           | 312           |    | 311                                   | 276            | 276           |    |
| z toho použití: RF                        | 42            | 140           | 120           | 120           |    | 118                                   | 89             | 89            |    |
| IF (pouze na opravy)                      |               | 0             | 0             | 0             |    | 0                                     | 0              | 0             |    |
| FKSP (např. prac. oděvy)                  | 177           | 180           | 192           | 192           |    | 193                                   | 187            | 187           |    |
| Fond oběžných aktiv                       | 289           | 0             | 0             | 0             |    | 0                                     | 0              | 0             |    |
| 649 - Jiné ostatní výnosy                 | 278           | 294           | 331           | 331           |    | 362                                   | 244            | 244           |    |
| 651 - Tržby z prodeje DNM a HM            |               | 0             | 0             | 0             |    | 0                                     | 0              | 0             |    |
| 654 - Tržby z prodeje materiálu           |               | 0             | 0             | 0             |    | 0                                     | 0              | 0             |    |
| 672 - Celkem příspěvky a dotace na provoz | 22 924        | 26 640        | 27 758        | 27 758        |    | 27 758                                | 28 514         | 28 514        |    |
| z toho: příspěvek na provoz               | 10 617        | 15 341        | 14 292        | 14 292        |    | 14 292                                | 14 313         | 14 313        |    |
| dotace MPSV                               | 11 953        | 10 733        | 11 365        | 11 365        |    | 11 365                                | 14 201         | 14 201        |    |
| ostatní                                   | 354           | 566           | 2 101         | 2 101         |    | 2 101                                 | 0              | 0             |    |
| <b>Výnosy celkem</b>                      | <b>42 359</b> | <b>45 743</b> | <b>46 160</b> | <b>46 160</b> |    | <b>46 186</b>                         | <b>47 333</b>  | <b>47 333</b> |    |

| <i>Doplňkové údaje:</i>                  | <i>r. 2009</i> | <i>r. 2010</i> | <i>r. 2011</i> | <i>r. 2012</i> |
|--|----------------|----------------|----------------|----------------|
| <i>Přepočtený počet zaměstnanců**</i>    | <i>99,80</i>   | <i>101,18</i>  | <i>108,23</i>  | <i>108</i>     |
| <i>Průměrný plat (mzda) měsíčně v Kč</i> | <i>16 938</i>  | <i>17 273</i>  | <i>16 796</i>  | <i>16 800</i>  |
| <i>Počet klientů ***</i>                 | <i>159</i>     | <i>159</i>     | <i>159</i>     | <i>159</i>     |

\*\* průměrný evidenční počet zaměstnanců, přepočtený na plně zaměstnané

\*\*\* netýká se odboru dopravy a silničního hospodářství. PO odboru kultury změnil předtisk na počet návštěvníků, počet výpůjček apod., podle druhu organizace.

Vysvětlivky : FP - finanční plán, UFP - upravený finanční plán, HČ - hlavní činnost, DČ - doplňková činnost

