

# Domovy pro osoby se zdravotním postižením Ústí nad Labem, příspěvková organizace



## **Výroční zpráva o činnosti a hospodaření za rok 2012**

# Obsah

- I. Sídlo organizace
- II. Vznik a postavení organizace
- III. Zaměření a činnost organizace
- IV. Stavebně technické uspořádání, služby, outsourcing
- V. Základní údaje o klientech
- VI. Organizační struktura a zaměstnanci
- VII. Základní personální údaje a vzdělávání zaměstnanců
- VIII. Hospodaření organizace
- IX. Finanční plán na rok 2013
- X. Vedení organizace, kontakty

## Přílohy:

### 1. Základní údaje o klientech

- přehled o počtech klientů
- složení klientů dle krajů
- věkové složení klientů
- zdravotní stav klientů
- přiznání příspěvku na péči
- způsob ubytování klientů

### 2. Základní personální údaje

- členění zaměstnanců podle věku a pohlaví
- členění zaměstnanců podle vzdělání a pohlaví
- složení zaměstnanců dle profesí
- stav zaměstnanců a průměrná mzda

### 3. Hospodaření organizace

- přehled nákladů, výnosů, hospodářský výsledek a náklady na jedno lůžko
- přehled provedených oprav a údržby, zdroje financování
- přehled veřejných zakázek
- finanční fondy, sponzorské dary

### 4. Finanční plán na rok 2013

## I. Sídlo organizace

Název: **Domovy pro osoby se zdravotním postižením Ústí nad Labem,  
příspěvková organizace**  
Sídlo: **Čajkovského 1908/82, 400 01 Ústí nad Labem**  
IČ: **751 49 541**  
DIČ: **CZ75149541 (nejsme plátcí DPH)**

## II. Vznik a postavení organizace

Organizace byla zřízena Usnesením zastupitelstva Ústeckého kraje číslo 147/27Z/2008 ze dne 3. 9. 2008. **Ke dni 1. 1. 2009** převzala činnosti prováděné příspěvkovými organizacemi Statutárního města Ústí nad Labem v oblasti sociálních služeb. Převod činností poskytovaných příspěvkovými organizacemi: Denní stacionář Úsměv, příspěvková organizace, Domov pro osoby se zdravotním postižením Trmice, příspěvková organizace, Domov pro osoby se zdravotním postižením Hlíňany, příspěvková organizace, Domov pro osoby se zdravotním postižením Severní Terasa, příspěvková organizace, Domov pro osoby se zdravotním postižením Všebořice, příspěvková organizace.

Organizace je samostatnou účetní jednotkou s vlastními účty, finančním plánem a hospodařením. Organizace hospodaří s příjmy za poskytování sociálních služeb, dotací MPSV na poskytování sociálních služeb, příspěvkem zřizovatele na provoz a dalšími prostředky (od zdravotních pojišťoven, granty, projekty evropských fondů poskytované z veřejných rozpočtů). Organizace je povinna vést účetnictví v rozsahu stanoveném zákonem.

Organizace vystupuje v právních vztazích svým jménem, při plnění úkolů se řídí obecně závaznými předpisy a pokyny zřizovatele.

Statutárním orgánem je ředitel, který jedná jménem organizace, je jmenován Radou Ústeckého kraje.

### III. Zaměření a činnost organizace

#### 1. Stručný přehled hlavních činností organizace

**Hlavním účelem organizace**, pro který byla příspěvková organizace zřízena, je poskytování sociálních služeb jako činnost a soubor činností podle zákona č. 108/2006 Sb., o sociálních službách, v platném znění, zajišťujících pomoc a podporu osobám za účelem sociálního začlenění nebo prevence sociálního vyloučení.

**Předmět činnosti příspěvkové organizace je:**

1. Poskytování sociálních služeb, jejíž rozsah je vymezen v Rozhodnutí o registraci poskytovatele sociálních služeb dle zákona č.108/2006 o sociálních službách, v platném znění.
2. Definici poslání, cílů a okruh osob, kterým je sociální služba určena, schvaluje zřizovatel.
3. Provádění dalších činností v sociálních službách:
  - výkon ekonomické, provozní, technické, investiční a administrativní činnosti v rozsahu potřebném pro naplňování svého hlavního účelu a předmětu činnosti.

#### 2. Poskytované služby

Organizace je členěna na tyto domovy (střediska) a poskytovány tyto sociální služby:

<b>Domov (středisko)</b>	<b>Poskytována sociální služba</b>
Denní stacionář Úsměv	§ 46 Denní stacionáře § 67 Sociálně terapeutické dílny
Domov pro osoby se zdravotním postižením Hlíňany	§ 48 Domovy pro osoby se zdravotním postižením
Domov pro osoby se zdravotním postižením Severní Terasa	§ 48 Domovy pro osoby se zdravotním postižením § 47 Týdenní stacionáře § 46 Denní stacionáře § 51 Chráněné bydlení
Domov pro osoby se zdravotním postižením Trmice	§ 48 Domovy pro osoby se zdravotním postižením § 43 Podpora samostatného bydlení
Domov pro osoby se zdravotním postižením Všebořice	§ 48 Domovy pro osoby se zdravotním postižením § 47 Týdenní stacionáře § 51 Chráněné bydlení

## **IV. Stavebně technické uspořádání, služby, outsourcing**

Sociální služby jsou poskytovány v objektech, které jsou v majetku Ústeckého kraje a jsou dány do správy organizace. Součástí objektů jsou budovy pro ubytování klientů a pozemky s využitím pro volnočasové aktivity.

Organizace se stará o údržbu objektů vlastními prostředky, některé práce jsou zabezpečovány dodavatelsky. Investiční akce jsou zabezpečovány v souladu se směrnicí ředitele Krajského úřadu. Organizace svěřený majetek využívá pouze pro poskytování sociálních služeb.

Stravování, praní prádla a úklid jsou u všech domovů (středisek) zabezpečovány zaměstnanci organizace.

Ubytování je poskytováno převážně ve dvoulůžkových pokojích (přehled v příloze). Postupně jsou ubytovací prostory vybavovány kuchyňskými kouty (možnost doplňkové přípravy stravy).

K vytápění budov jsou využity – lehký topný olej pro objekt Hliňany, plyn pro objekt Všebořice a Teplice, pára pro objekt Trmice, elektřina pro objekt Denní stacionář a vytápění objektu Severní Terasa zabezpečuje Tepelné hospodářství Ústí nad Labem.

Ředitelství Domovů pro osoby se zdravotním postižením Ústí nad Labem je umístěno v budově, kde současně poskytuje sociální služby Denní stacionář Úsměv.

Veškerá sociální péče, zdravotní péče, administrativně-hospodářská činnost je zabezpečována vlastními zaměstnanci. Smluvně je zabezpečována lékařská péče, oblast bezpečnosti práce a požární ochrany.

### **Poskytované služby**

Poskytování sociálních služeb je v souladu se zákonem č. 108/2006 Sb., o sociálních službách, v platném znění a vyhlášky MPSV č. 505/2006 Sb., kterou se provádí některá ustanovení zákona o sociálních službách:

- poskytnutí ubytování
- poskytnutí stravy
- pomoc při zvládnutí běžných úkonů péče o vlastní osobu
- pomoc při osobní hygieně nebo poskytnutí podmínek pro osobní hygienu
- zprostředkování kontaktu se společenským prostředím
- sociálně terapeutické činnosti
- výchovné, vzdělávací a aktivizační činnosti
- pomoc při uplatňování práv, oprávněných zájmů a při obstarávání osobních záležitostí

Domov Všebořice zajišťuje také povinnou školní docházku.

## Domov pro osoby se zdravotním postižením Trmice



*Sociální služby jsou zde poskytovány od roku 1991. Zřizovatelem zařízení byl původně Magistrát města Ústí nad Labem a od 1.1.2009 je jím Krajský úřad Ústeckého kraje. Domov je situován v klidné části města Trmice a je v dosahu městské hromadné dopravy.*

Druh služby: **pobytová – Domov pro osoby se ZP**  
Místo poskytování: DOZP Trmice, Za Humny 580/15,  
Trmice 400 04  
Kapacita: 15 lůžek



Druh služby: **terénní – Podpora samostatného bydlení**  
Místo poskytování: terénní služba poskytovaná dle potřeb klientů,  
v pronajatých nebo vlastních bytech.  
Kapacita: 5 klientů

Hodnocení roku 2012 a další informace jsou zveřejněné na webové adrese:  
[http://dozp-ul.cz/Domov\\_TR.html](http://dozp-ul.cz/Domov_TR.html)

## Domov pro osoby se zdravotním postižením Severní Terasa



*Budova DOZP Severní Terasa. Zařízení se nachází na sídlišti Severní Terasa a je dobře dostupné MHD. Sociální služby jsou v tomto objektu poskytovány od roku 1991. Služby jsou poskytovány v souladu s posláním a cíli DOZP Severní Terasa. Domov pro osoby se zdravotním postižením Severní Terasa je zapojen do projektu Podpora plánování a transformace sociálních služeb v Ústeckém kraji.*

Druh služby: **pobytová – Domov pro osoby se ZP**  
Místo poskytování: Domov pro osoby se zdravotním postižením Severní Terasa, Svojsíkova 2733/52, Ústí nad Labem 400 11  
Kapacita: 25 lůžek



Druh služby: **pobytová – Týdenní stacionář**  
Místo poskytování: Domov pro osoby se zdravotním postižením Severní Terasa, Svojsíkova 2733/52, Ústí nad Labem 400 11  
Kapacita: 3 lůžka

Druh služby: **ambulantní – Denní stacionář**  
Místo poskytování: Domov pro osoby se zdravotním postižením Severní Terasa, Svojsíkova 2733/52, Ústí nad Labem 400 11  
Kapacita: 3 místa

Druh služby: **pobytová – Chráněné bydlení**  
Místo poskytování: Glennova 2703/3, Ústí nad Labem 400 11  
Stará 2500/77, Ústí nad Labem 400 11  
Pincova 2978/27, 400 11 Ústí nad Labem  
Kapacita: 6 lůžek

Služba chráněného bydlení vychází z individuálních potřeb a přání jednotlivých uživatelů a je zaměřena především na podporu soběstačnosti a samostatnosti uživatele. V rámci služby je uživatelům umožněno zapojit se do aktivit pořádaných domovem Severní Terasa. Uživatelé chráněného bydlení mají však rovněž příležitost trávit volný čas po svém a navazovat přirozené kontakty v místě svého bydliště i v rámci celé obce.

Hodnocení roku 2012 a další informace jsou zveřejněné na webové adrese:  
[http://dozp-ul.cz/Domov\\_ST.html](http://dozp-ul.cz/Domov_ST.html)



## Domov pro osoby se zdravotním postižením Všebořice



*Budova DOZP Všebořice. Sociální služby jsou poskytovány od roku 1991. Původně byly v tomto objektu umístěny jesle.*

Druh služby: **pobytová – Domov pro osoby se ZP**  
Místo poskytování: Pod Vodojemem 312/3C, Ústí nad Labem 400 10  
Kapacita: 20 lůžek



Druh služby: **pobytová – Týdenní stacionář**  
Místo poskytování: Pod Vodojemem 312/3C, Ústí nad Labem 400 10  
Kapacita: 3 lůžka

Druh služby: **pobytová – Chráněné bydlení**  
Místo poskytování: Za Vozovnou 783/1, Ústí nad Labem 400 01  
Jana Zajíce 2877/7, Ústí nad Labem 400 11  
Palachova 663/47, 400 01 Ústí nad Labem  
Palachova 665/43, 400 01 Ústí nad Labem  
Hoření 2436/9, Ústí nad Labem 400 11  
Kapacita: 13 lůžek

Klienti ve službě domova pro osoby se zdravotním postižením a týdenního stacionáře bydlí v jedno až třílůžkových pokojích ve třech samostatných domácnostech. V každé bydlí devět až deset klientů. Součástí domácností je samostatná plně vybavená kuchyň s jídelnou, sociální zařízení, obývací místnost a pokoje klientů. Při poskytování ubytování je v maximální míře zohledněn požadavek na soukromí.

Klienti mají klíče od pokojů i od své domácnosti.

Klienti ve službě chráněného bydlení žijí v pronajatých bytech v různých čtvrtích města Ústí nad Labem. Byty mají tři pokoje – každý se samostatným vchodem,

společnou kuchyň, koupelnu a WC. Pokoje si vybavují klienti podle svého vkusu, nápadů a možností. Dispoziční řešení bytu umožňuje dostatečné soukromí. Byty jsou vzdáleny cca 4 km od DOZP Všebořice a jsou velmi dobře dostupné městskou hromadnou dopravou. Umístění bytů nabízí klientům ve velké míře využívat veškeré vnější zdroje, které poskytuje město Ústí nad Labem.

Hodnocení roku 2012 a další informace jsou zveřejněné na webové adrese:  
<http://www.domovvseborice.cz/> a  
[http://dozp-ul.cz/Domov\\_VS.html](http://dozp-ul.cz/Domov_VS.html)

## Denní stacionář Úsměv



*Budova Denního stacionáře je pro poskytování sociálních služeb využívána od roku 1997. Sociální služby jsou poskytovány přes den, budova není uzpůsobena k ubytování.*

Druh služby: **ambulantní – Denní stacionář**  
Místo poskytování: Čajkovského 1908/82, Ústí nad Labem 400 01  
Kapacita: 18 míst



*Denní stacionář je k dispozici osobám s mentálním a kombinovaným postižením ve věku od 3 do 65 let. Služby jsou poskytovány v pracovních dnech od 6:00 do 16:00 hodin. Klientům je poskytována strava v rozsahu oběda, dopolední a odpolední svačiny.*

Druh služby: **ambulantní – Sociálně terapeutické dílny**  
Místo poskytování: Čajkovského 1908/82, Ústí nad Labem 400 01  
Svojsíkova 2733/52, Ústí nad Labem 400 11  
Fúgnerova 297/23, Trmice 400 04  
Pod Parkem 2788/2, Ústí nad Labem 400 11  
Kapacita: 8 míst (okamžitá kapacita)

Hodnocení roku 2012 a další informace jsou zveřejněné na webové adrese:  
[http://www.dozp-ul.cz/DS\\_Usmev.html](http://www.dozp-ul.cz/DS_Usmev.html)

## Domov pro osoby se zdravotním postižením Hliňany



*Pobytová služba je poskytována od roku 1966 v katastru obce Řehlovice, 10 km od Ústí nad Labem. Zařízení je umístěno mimo obec ve starším barokním zámku (původně tvrz).*

Druh služby: **pobytová – Domov pro osoby se ZP**  
Místo poskytování: Hliňany 1, Ústí nad Labem 400 02  
Kapacita: 40 lůžek



### Podpora transformace sociálních služeb

*Rozhodnutím Rady Ústeckého kraje č.93/74R/2007 ve znění usnesení č.46/14R/2009 ze dne 8. 4. 2009 byl Domov pro osoby se zdravotním postižením (dále „DOZP“) Hliňany (zařízení příspěvkové organizace Domovy pro osoby se zdravotním postižením Ústí nad Labem, p.o.) začleněn do projektu „Podpora transformace sociálních služeb“. DOZP poskytuje pobytové služby pro 40 klientů v nevhodných materiálně-technických podmínkách. Základním cílem je opustit stávající prostory barokního zámku a přemístit poskytování sociálních služeb do míst s dostupnou sítí veřejných služeb.*

*Schválení změny Transformačního plánu - vedení domova Hliňany zanikne, nově zřízené domácnosti budou začleněny do organizační struktury služeb domovů – Severní Terasa, Trmice, Všebořice a Denní stacionář Úsměv. V Teplicích bude zřízeno pracoviště sociálně terapeutické dílny.*

*Prosinec 2010 - podání projektu na Centrum regionálního rozvoje Chomutov.  
V roce 2011 proběhla kontrola MPSV podaného projektu a od září 2011 byla  
zpracovávána projektová dokumentace.  
V roce 2012 proběhl výběr dodavatele stavby s předpokladem zahájení prací  
začátkem roku 2013*

Hodnocení roku 2012 a další informace jsou zveřejněné na webové adrese:

[http://www.dozp-ul.cz/Domov\\_HL.html](http://www.dozp-ul.cz/Domov_HL.html) a  
[http://www.dozp-ul.cz/HL\\_Transformace.html](http://www.dozp-ul.cz/HL_Transformace.html)

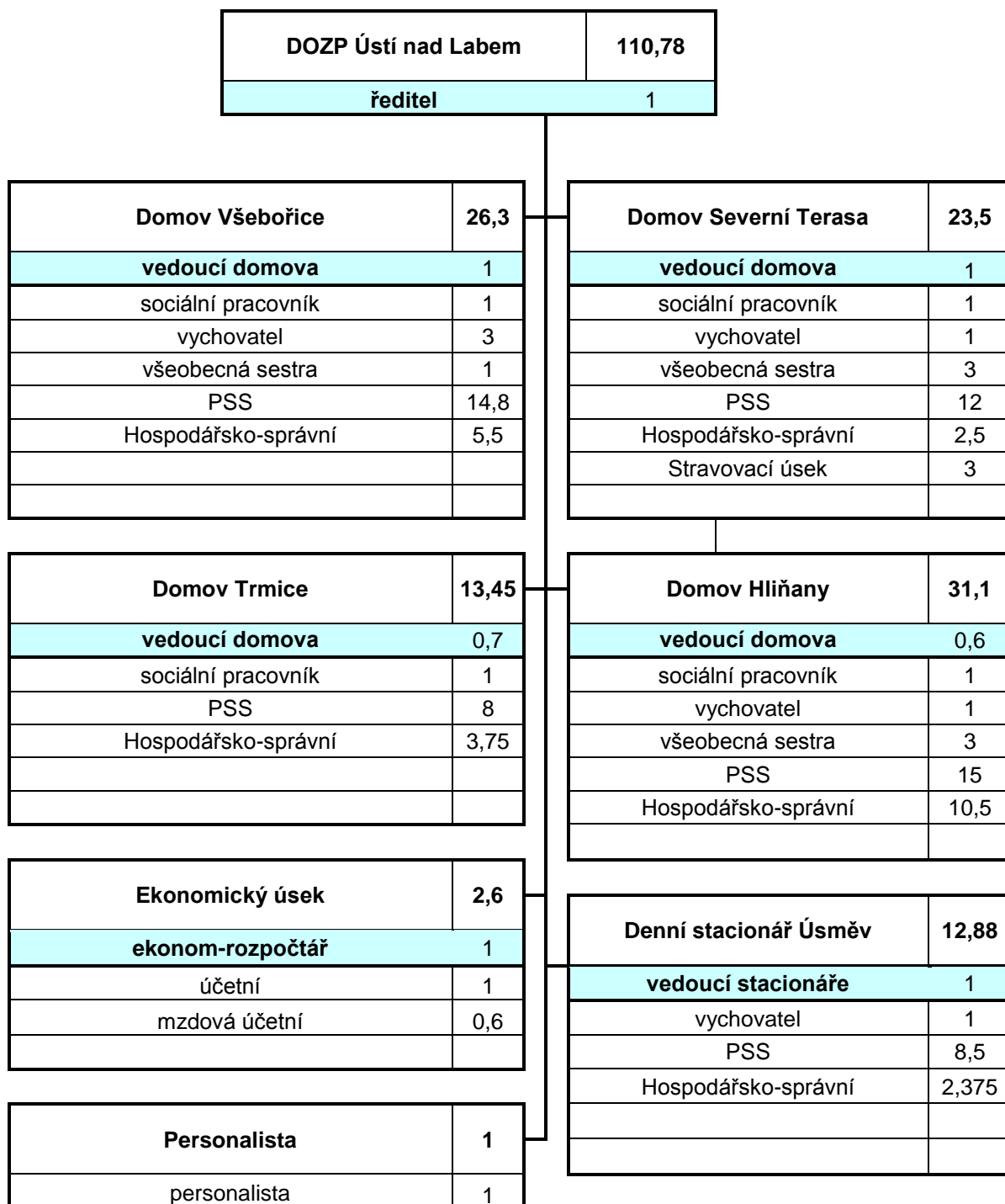
## V. Základní údaje o klientech

Cílovou skupinou uživatelů Domova pro osoby se zdravotním postižením Ústí nad Labem jsou osoby s mentálním postižením, osoby s kombinovaným postižením, kteří potřebují asistenci a podporu při naplňování úkonů a činností běžného denního života, individuálních potřeb a osobních cílů.

U Denního stacionáře Úsměv jsou to dále osoby se zdravotním, tělesným, sluchovým a zrakovým postižením.

Přehled o klientech je uveden v příloze č.1 výroční zprávy.

## VI. Organizační struktura



## **VII. Základní personální údaje a vzdělávání zaměstnanců**

Průměrný přepočtený počet zaměstnanců k datu 31.12.2012 byl 110,78.

Vzdělávání pracovníků probíhá formou účasti na školicích akcích, seminářích, odborných kurzech a při provozních poradách.

Vysokoškolské vzdělání má 8,69% zaměstnanců a 51,31% zaměstnanců má úplné středoškolské a vyšší odborné vzdělání.

V přímé péči o klienty pracuje 73,25 zaměstnanců (přepočtený stav) organizace (pracovníci v sociálních službách, sociální pracovníci, vychovatelé, zdravotnický personál).

Podrobný přehled je uveden v příloze č. 2 výroční zprávy.

## **VIII. Hospodaření organizace**

Organizace v roce 2012 hospodařila podle schváleného finančního plánu. Hospodaření organizace bylo vyrovnané. Ke dni 31. 12. 2012 byl vykázán kladný výsledek hospodaření ve výši 145 tis. Kč, který není vzhledem ke své výši předmětem daně z příjmu právnických osob.

Podrobný přehled výnosů a nákladů je uveden v příloze č. 3 výroční zprávy a v příloze č. 4 v porovnání s léty 2010 a 2011.

## **IX. Finanční plán na rok 2013**

Vyrovnaný finanční plán na rok 2013 byl sestaven v červenci 2012 tak, aby organizace zabezpečila poskytování sociálních služeb v rozsahu registrace, náklady na běžnou údržbu, opravy, energie a obnovu vybavení (zařízení) domovů. Plánované nákladové položky reagují na potřeby jednotlivých středisek v souladu se zákonem 108/2006 Sb. o sociálních službách.

Výnosy organizace jsou ze 40% tvořeny úhradou klientů za poskytované sociální služby. Dalším zdrojem příjmů jsou – dotace MPSV na provoz, příspěvek zřizovatele, platby od zdravotní pojišťovny.

Finanční plán na rok 2013 je uveden v příloze č. 4 výroční zprávy.

## X. Vedení organizace, kontakty

Ředitel :	Mgr. Pavol Dobiš
ekonom/zástupce ředitele:	Jana Krčková
poštovní adresa:	Čajkovského 1908/82, 400 01 Ústí nad Labem
e-mail:	<a href="mailto:dozp@dozp-ul.cz">dozp@dozp-ul.cz</a>
webové stránky:	<a href="http://www.dozp-ul.cz">www.dozp-ul.cz</a>
telefon:	475 666 610
fax:	475 666 620
Vedoucí DOZP Hliňany:	Lenka Reichelová
poštovní adresa:	Hliňany 1, 400 02 Ústí nad Labem
e-mail:	<a href="mailto:usphl@seznam.cz">usphl@seznam.cz</a>
telefon:	475 215 252
Vedoucí DOZP Severní Terasa:	Mgr. Jana Červinková
poštovní adresa:	Svojsíkova 2733/52, 400 11 Ústí nad Labem
e-mail:	<a href="mailto:uspTERASA@volny.cz">uspTERASA@volny.cz</a>
telefon:	472 772 141
Vedoucí DOZP Trmice:	Lenka Reichelová
poštovní adresa:	Za Humny 580/15, 400 04 Trmice
e-mail:	<a href="mailto:uspTRMICE@volny.cz">uspTRMICE@volny.cz</a>
telefon:	475 620 583
Vedoucí DOZP Všebořice:	Mgr. Vendula Veselá
poštovní adresa:	Pod Vodojemem 312/3, 400 10 Ústí nad Labem
e-mail:	<a href="mailto:usp_vse@volny.cz">usp_vse@volny.cz</a>
webové stránky:	<a href="http://www.domovvseborice.cz">http://www.domovvseborice.cz</a>
telefon:	472 741 483
Vedoucí Denního stacionáře:	Vladimíra Drescherová
poštovní adresa:	Čajkovského 1908/82, 400 01 Ústí nad Labem
e-mail:	<a href="mailto:usmev@dozp-ul.cz">usmev@dozp-ul.cz</a>
telefon:	475 666 621
fax:	475 666 620



## Základní údaje o klientech

Přehled o počtech klientů k 31.12.2012

Domovy pro osoby se ZP Ústí n/L.	Počet celkem	Muži	Ženy
Kapacita zařízení k 31.12.2011	159	-	-
Počet klientů (obložnost) k 1.1.2011	134	54	80
Přijato v r. 2011	21	14	7
Ukončen pobyt v r. 2011	23	14	9
Přemístěno do jiného zařízení v r. 2011	2	2	0
	131	51	80
Počet klientů (obložnost) k 31.12.2011	8	Sociálně terapeutická dílna	
	139	Celkem	
Z toho pobyt celoroční	110	38	72

Složení klientů dle krajů k 31.12.2012

Domovy pro osoby se ZP Ústí n/L.	Počet celkem	Muži	Ženy
Ústecký kraj	131	51	80
Karlovarský kraj	1	1	
Liberecký kraj	1	1	

Věkové složení klientů

Domovy pro osoby se ZP Ústí n/L.	2012		
	Celkem	Muži	Ženy
do 1 roku			
1 - 7 let			
7 - 10 let	1	1	
11 - 15 let	3	2	1
16 - 18 let	3		3
19 - 26 let	16	11	5
27 - 64 let	104	36	68
65 - 80 let	4	1	3
nad 80 let			
Průměrný věk	38,3	37,8	39,6
Nezpůsobilí k právním úkonům	109	37	72

Zdravotní stav klientů

Domovy pro osoby se ZP Ústí n/L.	2012		
	Celkem	Muži	Ženy
mobilní	113	53	64
částečně mobilní	13	1	12
imobilní	5	0	5

Přiznání příspěvku na péči k 31.12.2012

Domovy pro osoby se ZP Ústí n/L.	Počet klientů	Muži	Ženy
stupeň I.	23	10	13
stupeň II.	35	13	22
stupeň III.	36	8	28
stupeň IV.	17	2	15

Způsob ubytování klientů k 31.12.2012

Počet lůžek	1	2	3	4	5	6	7 a více
Počet pokojů	22	27	3	4	1	1	

## Základní údaje o klientech

Přehled o počtech klientů k 31.12.2012

Domov pro osoby se ZP Hlíňany	Počet celkem	Muži	Ženy
Kapacita zařízení k 31.12.2012	40	-	-
Počet klientů (obložnost) k 1.1.2012	34		34
Přijato v r. 2012			
Ukončen pobyt v r. 2012	1		1
Přemístěno do jiného zařízení v r. 2012			
Počet klientů (obložnost) k 31.12.2012	33		33
Z toho pobyt celoroční	33		33

Složení klientů dle krajů k 31.12.2012

Domov pro osoby se ZP Hlíňany	Počet celkem	Muži	Ženy
Ústecký kraj	33	0	33

Věkové složení klientů

Domov pro osoby se ZP Hlíňany	2012		
	Celkem	Muži	Ženy
do 1 roku			
1 - 7 let			
7 - 10 let			
11 - 15 let			
16 - 18 let			
19 - 26 let			
27 - 64 let	30		30
65 - 80 let	3		3
nad 80 let			
Průměrný věk	50,5		50,5
Nezpůsobilí k právním úkonům	33		33

Zdravotní stav klientů

Domov pro osoby se ZP Hlíňany	2012		
	Celkem	Muži	Ženy
mobilní	22		22
částečně mobilní	7		7
imobilní	4		4

Přiznání příspěvku na péči k 31.12.2012

Domov pro osoby se ZP Hlíňany	Počet klientů	Muži	Ženy
stupeň I.	2		2
stupeň II.	8		8
stupeň III.	13		13
stupeň IV.	9		9

Způsob ubytování klientů k 31.12.2012

Počet lůžek	1	2	3	4	5	6	7 a více
Počet pokojů	1	4	3	1	1	1	

## Základní údaje o klientech

Přehled o počtech klientů k 31.12.2012

<b>Domov pro osoby se ZP Severní Terasa</b>	Počet celkem	Muži	Ženy
Kapacita zařízení k 31.12.2012	37	-	-
Počet klientů (obložnost) k 1.1.2012	31	6	25
Přijato v r. 2012	6	2	4
Ukončen pobyt v r. 2012	6	2	4
Přemístěno do jiného zařízení v r. 2012			
Počet klientů (obložnost) k 31.12.2012	31	6	25
Z toho pobyt celoroční	29	5	24

Složení klientů dle krajů k 31.12.2012

<b>Domov pro osoby se ZP Severní Terasa</b>	Počet celkem	Muži	Ženy
Ústecký kraj	31	6	25

Věkové složení klientů

<b>Domov pro osoby se ZP Severní Terasa</b>	2012		
	Celkem	Muži	Ženy
do 1 roku			
1 - 7 let			
7 - 10 let			
11 - 15 let			
16 - 18 let			
19 - 26 let	5	4	1
27 - 64 let	26	2	24
65 - 80 let			
nad 80 let			
Průměrný věk	43,2	21,8	45,4
Nezpůsobilí k právním úkonům	25	1	24

Zdravotní stav klientů

<b>Domov pro osoby se ZP Severní Terasa</b>	2012		
	Celkem	Muži	Ženy
mobilní	26	6	20
částečně mobilní	5	0	5
imobilní			

Přiznání příspěvku na péči k 31.12.2012

<b>Domov pro osoby se ZP Severní Terasa</b>	Počet klientů	Muži	Ženy
stupeň I.	9	1	8
stupeň II.	5	1	4
stupeň III.	12	2	10
stupeň IV.	5	2	3

Způsob ubytování klientů k 31.12.2012

Počet lůžek	1	2	3	4	5	6	7 a více
Počet pokojů	4	6		3			

## Základní údaje o klientech

Přehled o počtech klientů k 31.12.2012

Domov pro osoby se ZP Trmice	Počet celkem	Muži	Ženy
Kapacita zařízení k 31.12.2012	20	-	-
Počet klientů (obložnost) k 1.1.2012	20	20	
Přijato v r. 2012	2	2	
Ukončen pobyt v r. 2012	3	3	
Přemístěno do jiného zařízení v r. 2012	1	1	
Počet klientů (obložnost) k 31.12.2012	18	18	
Z toho pobyt celoroční	15	15	

Údaj za Znaménkem + platí pro podporu samostatného bydlení

Složení klientů dle krajů k 31.12.2012

Domov pro osoby se ZP Trmice	Počet celkem	Muži	Ženy
Ústecký kraj	18	18	

Věkové složení klientů

Domov pro osoby se ZP Trmice	2012		
	Celkem	Muži	Ženy
11 - 15 let			
16 - 18 let			
19 - 26 let			
27 - 64 let	18	18	
65 - 80 let	1	1	
nad 80 let			
Průměrný věk	48,3	48,3	
Zbavení způsobilosti k právním úkonům	16	16	
Omezení způsobilosti k právním úkonům	2	2	

Zdravotní stav klientů

Domov pro osoby se ZP Trmice	2012		
	Celkem	Muži	Ženy
mobilní	20	20	
částečně mobilní			
imobilní			

Přiznání příspěvku na péči k 31.12.2012

Domov pro osoby se ZP Trmice	Počet klientů	Muži	Ženy
stupeň I.	5	5	
stupeň II.	11	11	
stupeň III.			
stupeň IV.			

Způsob ubytování klientů k 31.12.2012

Počet lůžek	1	2	3	4	5	6	7 a více
Počet pokojů	2	4	2				

## Základní údaje o klientech

Přehled o počtech klientů k 31.12.2012

Domov pro osoby se ZP Všebořice	Počet celkem	Muži	Ženy
Kapacita zařízení k 31.12.2012	36	-	-
Počet klientů (obložnost) k 1.1.2012	35	20	15
Přijato v r. 2012	10	8	2
Ukončen pobyt v r. 2012	9	6	3
Přemístěno do jiného zařízení v r. 2012	1	1	
Počet klientů (obložnost) k 31.12.2012	36	20	16
Z toho pobyt celoroční	33	18	15

Složení klientů dle krajů k 31.12.2012

Domov pro osoby se ZP Všebořice	Počet celkem	Muži	Ženy
Ústecký kraj	34	18	16
Liberecký kraj	1	1	
Karlovarský kraj	1	1	

Věkové složení klientů

Domov pro osoby se ZP Všebořice	2012		
	Celkem	Muži	Ženy
1 - 7 let			
7 - 10 let	1	1	
11 - 15 let	3	2	1
16 - 18 let	2		2
19 - 26 let	10	7	3
27 - 64 let	20	10	10
65 - 80 let			
nad 80 let			
Průměrný věk	33	30	35
Nezpůsobilí k právním úkonům	22	11	11

Zdravotní stav klientů

Domov pro osoby se ZP Všebořice	2012		
	Celkem	Muži	Ženy
mobilní	34	19	15
částečně mobilní	1	1	
imobilní			

Přiznání příspěvku na péči k 31.12.2012

Domov pro osoby se ZP Všebořice	Počet klientů	Muži	Ženy
stupeň I.	10	8	2
stupeň II.	17	9	8
stupeň III.	6	3	3
stupeň IV.	2		3

Způsob ubytování klientů k 31.12.2012

Počet lůžek	1	2	3	4	5	6	7 a více
Počet pokojů	18	9					

## Základní údaje o klientech

Přehled o počtech klientů k 31.12.2012

Denní stacionář Úsměv	Počet celkem	Muži	Ženy
Kapacita zařízení k 31.12.2012	18		
Počet klientů (obložnost) k 1.1.2012	14	8	6
Přijato v r. 2012	3	2	1
Ukončen pobyt v r. 2012	4	3	1
Přemístěno do jiného zařízení v r. 2012			
Počet klientů (obložnost) k 31.12.2012	13	7	6
Z toho pobyt celoroční			

Složení klientů dle krajů k 31.12.2012

Denní stacionář Úsměv	Počet celkem	Muži	Ženy
Ústecký kraj	13	7	6

Věkové složení klientů

Denní stacionář Úsměv	2012		
	Celkem	Muži	Ženy
do 1 roku			
1 - 7 let			
7 - 10 let			
11 - 15 let			
16 - 18 let	1		1
19 - 26 let	1		1
27 - 64 let	11	7	4
65 - 80 let			
nad 80 let			
Průměrný věk	34,3	37,3	31,3
Nezpůsobilí k právním úkonům	11	7	4

Zdravotní stav klientů

Denní stacionář Úsměv	2012		
	Celkem	Muži	Ženy
mobilní	12	7	5
částečně mobilní			
imobilní	1		1

Přiznání příspěvku na péči k 31.12.2012

Denní stacionář Úsměv	Počet klientů	Muži	Ženy
stupeň I.	2	1	1
stupeň II.	5	3	2
stupeň III.	5	3	2
stupeň IV.	1		1

## Základní personální údaje

Členění zaměstnanců podle věku a pohlaví – stav k 31.12.2012 (ve fyzických osobách)

Věk	Muži	Ženy	Celkem	%
do 20 let	-	1	1	0,86
21 - 30 let	1	15	16	13,91
31 - 40 let	5	25	30	26,09
41 - 50 let	4	26	30	26,09
51 - 60 let	7	25	32	27,83
61 let a více	4	2	6	5,22
celkem	21	94	115	100
%	18,26	81,74	100,00	x

Členění zaměstnanců podle vzdělání a pohlaví – stav k 31.12.2012 (ve fyzických osobách)

Vzdělání dosažené	muži	ženy	celkem	%
základní	-	14	14	12,17
vyučen	4	28	32	27,83
střední odborné	-	-	-	-
úplné střední	13	42	55	47,83
úplné střední odborné	2	2	4	3,48
vyšší odborné	-	-	-	-
vysokoškolské	2	8	10	8,69
celkem	21	94	115	100,00

Složení zaměstnanců dle profesí k 31.12. 2012 (přepočtený stav)

Složení zaměstnanců	2012
THP	13,4
SZP	6
NZP	2
PSP	56,25
Vychovatelé	5
Sociální pracovníci	4
Stravovací provoz	13
Prádelna	3
Údržba	3,38
Úklid	4,75

Stav zaměstnanců a průměrná mzda

	2012
Průměrný přepočtený evidenční stav zaměstnanců	110,78
Průměrná mzda na 1 zaměstnance v Kč	16 761,00
Mzdové náklady v tis.Kč (pouze platy)	24 003

## Hospodaření organizace

Přehled nákladů ( v tis.Kč )

č.ú. vybrané položky	2010		2011		2012	
	Hlavní činnost	Doplňková činnost	Hlavní činnost	Doplňková činnost	Hlavní činnost	Doplňková činnost
501 Materiál	4 733		4 711		4 606	
502 Energie	3 836		3 473		3 551	
511 Opravy a udržování	2 689		1 195		904	
512 Cestovné	64		73		81	
513 Náklady na reprezentaci	14		18		17	
518 Služby	1 787		2 019		2 507	
521 Mzdové náklady	22 605		23 757		24 305	
524-528 Zákonné a soc.poj.	7 712		8 107		8 301	
Příděly do FKSP	448		235		240	
549 Ostatní náklady	285		316		131	
551 Odpisy	612		686		703	
558 Náklady DDHM	843		1 115		596	
<b>Náklady celkem</b>	<b>45 639</b>		<b>46 150</b>		<b>46 515</b>	

Přehled výnosů ( v tis.Kč)

	2010		2011		2012	
	Hlavní činnost	Doplňková činnost	Hlavní činnost	Doplňková činnost	Hlavní činnost	Doplňková činnost
Tržby celkem (ú.601-604) z toho:	18 904		18 199		18 054	
-tržby za vlastní výroby	0		0		0	
-tržby z prodeje služeb	18 231		17 563		17 230	
- tržby za prodané zboží	0		0		0	
648 Zúčtování fondů	140		118		198	
Příspěvek zřizovatele na provoz – závazný ukazatel.	15 341		14 292		14 313	
Dotace MPSV	10 733		11 365		13 879	
Dotace Úřad práce, IOP LZZ	566		2 101		148	
Ostatní výnosy	57		108		65	
<b>Výnosy celkem</b>	<b>45 743</b>		<b>46 186</b>		<b>46 660</b>	

Hospodářský výsledek	2010		2011		2012	
	Hlavní činnost	Doplňková činnost	Hlavní činnost	Doplňková činnost	Hlavní činnost	Doplňková činnost
	<b>104</b>		<b>36</b>		<b>145</b>	



**Náklady na 1 místo (lůžko) = 294 tis. Kč (včetně ambulantních služeb)**

**Náklady na 1 místo (lůžko) = 327 tis. Kč (bez ambulantních služeb)**

(kalkulační vzorec nákladů na jedno místo – lůžko =  $\frac{\text{celkové neinvestiční náklady}}{\text{celková kapacita}}$ )

#### Přehled provedených oprav a údržby a zdroje financování

Název akce	v tis. Kč	Zdroj financování *
Demontáž a montáž kotle LTO Hlíňany	115	zřizovatel
oprava střešního pláště Trmice	56	zřizovatel
oprava čerpadla kotleny Hlíňany	65	zřizovatel
oprava elektrorozvodů a odpadů kuchyň Severní Terasa	51	zřizovatel
oprava a výměna dveří DOZP Všebořice	82	zřizovatel
oprava a výměna digestoře kuchyň Severní Terasa	56	Zřizovatel
		Zřizovatel
		Zřizovatel
oprava PC, praček, sušičů prádla, myček nádobí, konvektomatu, chladícího zařízení, sekačky na trávu ( <b>souhrn</b> )	92	Zřizovatel
oprava a údržba vozidel ( <b>souhrn</b> )	80	zřizovatel
drobné opravy WC, topení <b>souhrn</b>	121	zřizovatel

\* organizace, zřizovatel, dotace

#### Přehled veřejných zakázek

Dodavatel	Název akce -věc	Charakter akce *	tis.Kč	Ev. číslo
RD-Stavby.com s.r.o., Nerudova 172, Spořice, IČ: 28248767	Oprava WC a sprchy DS Úsměv	Oprava	169	VZ-257/2012
Nový Projekt s.r.o., Žižkova 2479, Roudnice nad Labem, IČ: 25405489	Vnitřní úpravy objektu DOZP Trmice	Investice	637	VZ-258/2012
Elkus s.r.o. Nám. Prokopa Velikého 443/12a, IČ: 47309610	Pořízení konvektomatu s příslušenstvím	Investice	226	VZ-369/2012

\* oprava, investiční akce

## Finanční fondy

### Rezervní fond - tvorba a čerpání

v tis. Kč

Krytý zůstatek k 31.12.2011	<b>854</b>
z toho sponzorské dary za r.2011	<b>411</b>
Příděl ze zlepšeného hosp. výsledku za r. 2011	<b>36</b>
Jiné zdroje (sponzor.dary) za r. 2012	<b>17</b>
<b>Tvorba celkem</b>	<b>907</b>
<b>Čerpání celkem</b>	<b>443</b>

<b>Zdroje celkem k 31.12.2012</b>	<b>464</b>
-----------------------------------	------------

**Investiční fond - tvorba a čerpání**

v tis. Kč

Krytý zůstatek k 31.12.2011	<b>39</b>
z toho sponzorské dary za r.2011	<b>0</b>
Odpisy	<b>703</b>
Jiné zdroje (sponzor.dary) za r. 2012	<b>0</b>
Převod z RF	<b>245</b>
Úprava ubyt. prostorů pavilonu "A" DOZP Severní Terasa	<b>2 480</b>
<b>Tvorba celkem</b>	<b>3 467</b>
<b>Čerpání celkem</b>	<b>275</b>

<b>Zdroje celkem k 31.12.2012</b>	<b>3 192</b>
-----------------------------------	--------------

**Fond odměn - tvorba a čerpání**

v tis.Kč

Zůstatek k 31.12.2011	0
Převod z HV z r. 2011	0
Čerpání	0
<b>Stav k 31.12.2012</b>	<b>0</b>

**Přehled přijatých sponzorských darů**

	2012	
	počet	v tis.Kč
Věcné dary	<b>9</b>	<b>37</b>
Finanční dary	<b>4</b>	<b>17</b>

## Finanční plán na rok 2012

v tis. Kč

Náklady	Skutečnost		UFP roku 2012			Skutečnost k 31.12.2012 za HČ a DČ	FP na rok 2013		
	r. 2010	r. 2011	Celkem	HČ	DČ		Celkem	HČ	DČ
<b>501 - Spotřeba materiálu</b>	<b>4 733</b>	<b>4 712</b>	<b>4 615</b>	<b>4 615</b>		<b>4 606</b>	<b>4 939</b>	<b>4 939</b>	
<b>502 - Spotřeba energie</b>	<b>3 836</b>	<b>3 909</b>	<b>4 1480</b>	<b>4 1480</b>		<b>4 040</b>	<b>4 460</b>	<b>4 460</b>	
z toho: teplo	2 226	1 977	2 207	2 207		2 126	2 360	2 360	
elektrická energie	763	1 066	1 173	1 173		1 155	1 167	1 167	
plyn	397	437	278	278		270	410	410	
voda	450	435	490	490		489	523	523	
<b>511 - Opravy a udržování</b>	<b>2 689</b>	<b>1 195</b>	<b>905</b>	<b>905</b>		<b>904</b>	<b>2 501</b>	<b>2 501</b>	
z toho: stavební	2 087	796	703	703		732	2 281	2 281	
přístrojů a zařízení	602	399	202	202		172	220	220	
<b>512 - Cestovné</b>	<b>64</b>	<b>73</b>	<b>82</b>	<b>82</b>		<b>81</b>	<b>70</b>	<b>70</b>	
<b>513 - Náklady na reprezentaci</b>	<b>14</b>	<b>18</b>	<b>18</b>	<b>18</b>		<b>17</b>	<b>15</b>	<b>15</b>	
<b>518 - Ostatní služby</b>	<b>1 749</b>	<b>1 978</b>	<b>2 516</b>	<b>2 516</b>		<b>2 507</b>	<b>2 641</b>	<b>2 641</b>	
z toho: služby spojů	307	326	342	342		339	365	365	
- telefon + internet	267	310	330	330		326	346	346	
- poštovné	14	17	12	12		13	19	19	
nájemné	178	471	835	835		835	950	950	
<b>521 - Mzdové náklady</b>	<b>22 605</b>	<b>23 757</b>	<b>24 309</b>	<b>24 309</b>		<b>24 305</b>	<b>25 768</b>	<b>25 768</b>	
<b>524 - Zákonné sociální pojištění</b>	<b>7 619</b>	<b>8 008</b>	<b>8 204</b>	<b>8 204</b>		<b>8 201</b>	<b>8 663</b>	<b>8 663</b>	
<b>525 - Ostatní sociální pojištění</b>	<b>94</b>	<b>99</b>	<b>100</b>	<b>100</b>		<b>100</b>	<b>102</b>	<b>102</b>	
<b>527 - Zákonné sociální náklady</b>	<b>448</b>	<b>235</b>	<b>240</b>	<b>240</b>		<b>240</b>	<b>256</b>	<b>256</b>	
<b>531 - Daň silniční</b>	<b>0</b>	<b>0</b>	<b>0</b>	<b>0</b>		<b>0</b>	<b>0</b>	<b>0</b>	
<b>532 - Daň z nemovitostí</b>	<b>0</b>	<b>0</b>	<b>0</b>	<b>0</b>		<b>0</b>	<b>0</b>	<b>0</b>	
<b>538 - Ostatní daně a poplatky</b>	<b>11</b>	<b>11</b>	<b>14</b>	<b>14</b>		<b>12</b>	<b>14</b>	<b>14</b>	
<b>541 - Smluvní pokuty a úroky z prodlení</b>	<b>0</b>	<b>0</b>	<b>0</b>	<b>0</b>		<b>0</b>	<b>0</b>	<b>0</b>	
<b>542 - Ostatní pokuty</b>	<b>0</b>	<b>0</b>	<b>0</b>	<b>0</b>		<b>0</b>	<b>0</b>	<b>0</b>	

Náklady	Skutečnost		UFP roku 2012			Skutečnost k 31.12.2012 za HČ a DČ	FP na rok 2013		
	r. 2010	r. 2011	Celkem	HČ	DČ		Celkem	HČ	DČ
544 - Úroky	0	0	0	0		0	0	0	
546 - Dary	0	0	0	0		0	0	0	
548 - Manka a škody	0	0	0	0		0	0	0	
549 - Jiné ostatní náklady	286	316	136	136		131	209	209	
549 001 Pojištění	123	132	117	117		117	120	120	
551 - Odpisy dlouh. nehmotného a hm. majetku	611	686	703	703		703	729	729	
552 - Zůstatková cena prodaného DNM a HM	0	0	0	0		0	0	0	
554 - Prodaný materiál	0	0	0	0		0	0	0	
556 - Tvorba opravných položek	0	0	35	35		39	44	44	
557 - Náklady z vyřazených pohledávek	0	0	33	33		33	0	0	
558 - Náklady z drobného DHM, DNM	843	1 115	601	601		598	1 022	1 022	
591 - Daň z příjmu	0	0	0	0		0	0	0	
595 - Dodatkové odvody daně z příjmů	0	0	0	0		0	0	0	
<b>Náklady celkem</b>	<b>45 639</b>	<b>46 150</b>	<b>46 659</b>	<b>46 659</b>		<b>46 515</b>	<b>51 433</b>	<b>51 433</b>	

Výnosy	Skutečnost		UFP roku 2012			Skutečnost k 31.12.2012 HČ a DČ	FP na rok 2013		
	r. 2010	r. 2011	Celkem	HČ	DČ		Celkem	HČ	DČ
601 - Tržby za vlastní výrobky	0	0	0	0		0	0	0	
602 - Tržby z prodeje služeb	18 903	18 199	18 056	18 056		18 054	18 583	18 583	
604 - Tržby za prodané zboží	0	0	0	0		0	0	0	
613 - Změna stavu zásob výrobků	0	0	0	0		0	0	0	
621 - Aktivace materiálu a zboží	0	0	0	0		0	0	0	
641, 642 - Pokuty, úroky z prod. a penále	0	0	0	0		0	0	0	
644 - Úroky	2	2	3	3		2	2	2	
648 - Zúčtování fondů	140	118	199	199		83	92	92	
z toho použití: RF	140	118	199	199		198	92	92	
IF (pouze na opravy)	0	0	0	0		0	0	0	
Fond oběžných aktiv	0	0	0	0		0	0	0	
649 - Jiné ostatní výnosy	57	108	63	63		65	42	42	
651 - Tržby z prodeje DNM a HM	0	0	0	0		0	0	0	
654 - Tržby z prodeje materiálu	0	0	0	0		0	0	0	
672 - Celkem příspěvky a dotace na provoz	26 640	27 758	28 338	28 338		28 340	32 714	32 714	
z toho: příspěvek na provoz	15 341	14 292	14 313	14 313		14 313	16 471	16 471	
dotace MPSV	10 733	11 365	13 879	13 879		13 879	16 243	16 243	
ostatní	566	2 101	146	146		148	0	0	
<b>Výnosy celkem</b>	<b>45 743</b>	<b>46 160</b>	<b>46 659</b>	<b>46 659</b>		<b>46 660</b>	<b>51 433</b>	<b>51 433</b>	

<i>Doplňkové údaje:</i>	<i>r. 2010</i>	<i>r. 2011</i>	<i>r. 2012</i>	<i>r. 2013</i>
<i>Přepočtený počet zaměstnanců**</i>	<i>101,18</i>	<i>108,23</i>	<i>110,78</i>	<i>110</i>
<i>Průměrný plat (mzda) měsíčně v Kč</i>	<i>17 273</i>	<i>16 796</i>	<i>16 761</i>	<i>16 900</i>
<i>Počet klientů ***</i>	<i>159</i>	<i>159</i>	<i>159</i>	<i>159</i>

\*\* průměrný evidenční počet zaměstnanců, přepočtený na plně zaměstnané

\*\*\* netýká se odboru dopravy a silničního hospodářství. PO odboru kultury změní předtisk na počet návštěvníků, počet výpůjček apod., podle druhu organizace.

Vysvětlivky : FP - finanční plán, UFP - upravený finanční plán, HČ - hlavní činnost, DČ - doplňková činnost