

Domovy pro osoby se zdravotním postižením Ústí nad Labem,
příspěvková organizace



**Výroční zpráva o činnosti a hospodaření
za rok 2013**

Obsah

- I. Sídlo organizace
- II. Vznik a postavení organizace
- III. Zaměření a činnost organizace
- IV. Stavebně technické uspořádání, služby, outsourcing
- V. Základní údaje o klientech
- VI. Organizační struktura a zaměstnanci
- VII. Základní personální údaje a vzdělávání zaměstnanců
- VIII. Hospodaření organizace
- IX. Finanční plán na rok 2014
- X. Vedení organizace, kontakty

Přílohy:

1. **Základní údaje o klientech**
 - přehled o počtech klientů
 - složení klientů dle krajů
 - věkové složení klientů
 - zdravotní stav klientů
 - přiznání příspěvku na péči
 - způsob ubytování klientů
2. **Základní personální údaje**
 - členění zaměstnanců podle věku a pohlaví
 - členění zaměstnanců podle vzdělání a pohlaví
 - složení zaměstnanců dle profesí
 - stav zaměstnanců a průměrná mzda
3. **Hospodaření organizace**
 - přehled nákladů, výnosů, hospodářský výsledek a náklady na jedno lůžko
 - přehled provedených oprav a údržby, zdroje financování
 - přehled veřejných zakázek
 - finanční fondy, sponzorské dary
4. **Finanční plán na rok 2014**

I. Sídlo organizace

Název: **Domovy pro osoby se zdravotním postižením Ústí nad Labem, příspěvková organizace**
Sídlo: **Čajkovského 1908/82, 400 01 Ústí nad Labem**
IČ: **751 49 541**
DIČ: **CZ75149541 (nejsme plátcí DPH)**

II. Vznik a postavení organizace

Organizace byla zřízena Usnesením zastupitelstva Ústeckého kraje číslo 147/27Z/2008 ze dne 3. 9. 2008. **Ke dni 1. 1. 2009** převzala činnosti prováděné příspěvkovými organizacemi Statutárního města Ústí nad Labem v oblasti sociálních služeb. Převod činností poskytovaných příspěvkovými organizacemi: Denní stacionář Úsměv, příspěvková organizace, Domov pro osoby se zdravotním postižením Trmice, příspěvková organizace, Domov pro osoby se zdravotním postižením Hliňany, příspěvková organizace, Domov pro osoby se zdravotním postižením Severní Terasa, příspěvková organizace, Domov pro osoby se zdravotním postižením Všebořice, příspěvková organizace.

Organizace je samostatnou účetní jednotkou s vlastními účty, finančním plánem a hospodařením. Organizace hospodaří s příjmy za poskytování sociálních služeb, dotací MPSV na poskytování sociálních služeb, příspěvkem zřizovatele na provoz a dalšími prostředky (od zdravotních pojišťoven, granty, projekty evropských fondů poskytované z veřejných rozpočtů). Organizace je povinna vést účetnictví v rozsahu stanoveném zákonem.

Organizace vystupuje v právních vztazích svým jménem, při plnění úkolů se řídí obecně závaznými předpisy a pokyny zřizovatele.

Statutárním orgánem je ředitel, který jedná jménem organizace, je jmenován Radou Ústeckého kraje.

III. Zaměření a činnost organizace

1. Stručný přehled hlavních činností organizace

Hlavním účelem organizace, pro který byla příspěvková organizace zřízena, je poskytování sociálních služeb jako činnost a soubor činností podle zákona č. 108/2006 Sb., o sociálních službách, v platném znění, zajišťujících pomoc a podporu osobám za účelem sociálního začlenění nebo prevence sociálního vyloučení.

Předmět činnosti příspěvkové organizace je:

1. Poskytování sociálních služeb, jejíž rozsah je vymezen v Rozhodnutí o registraci poskytovatele sociálních služeb dle zákona č.108/2006 o sociálních službách, v platném znění.
2. Definici poslání, cílů a okruh osob, kterým je sociální služba určena, schvaluje zřizovatel.
3. Provádění dalších činností v sociálních službách:
 - výkon ekonomické, provozní, technické, investiční a administrativní činnosti v rozsahu potřebném pro naplňování svého hlavního účelu a předmětu činnosti.

2. Poskytované služby

Organizace je členěna na tyto domovy (střediska) a poskytovány tyto sociální služby:

Domov (středisko)	Poskytovaná sociální služba
Denní stacionář Úsměv	§ 46 Denní stacionáře § 67 Sociálně terapeutické dílny
Domov pro osoby se zdravotním postižením Hlíňany	§ 48 Domovy pro osoby se zdravotním postižením
Domov pro osoby se zdravotním postižením Severní Terasa	§ 48 Domovy pro osoby se zdravotním postižením § 47 Týdenní stacionáře /do 31.12.2013) § 46 Denní stacionáře § 51 Chráněné bydlení
Domov pro osoby se zdravotním postižením Trmice	§ 48 Domovy pro osoby se zdravotním postižením § 43 Podpora samostatného bydlení
Domov pro osoby se zdravotním postižením Všebořice	§ 48 Domovy pro osoby se zdravotním postižením § 47 Týdenní stacionáře (do 31.7.2013) § 51 Chráněné bydlení

IV. Stavebně technické uspořádání, služby, outsourcing

Sociální služby jsou poskytovány v objektech, které jsou v majetku Ústeckého kraje a jsou dány do správy organizace. Součástí objektů jsou budovy pro ubytování klientů a pozemky s využitím pro volnočasové aktivity.

Organizace se stará o údržbu objektů vlastními prostředky, některé práce jsou zabezpečovány dodavatelsky. Investiční akce jsou zabezpečovány v souladu se směrnicí ředitele Krajského úřadu. Organizace svěřený majetek využívá pouze pro poskytování sociálních služeb.

Stravování, praní prádla a úklid jsou u všech domovů (středisek) zabezpečovány zaměstnanci organizace.

Ubytování je poskytováno převážně ve dvoulůžkových pokojích (přehled v příloze). Postupně jsou ubytovací prostory vybavovány kuchyňskými kouty (možnost doplňkové přípravy stravy).

K vytápění budov jsou využity – lehký topný olej pro objekt Hliňany, plyn pro objekt Všebořice a Teplice, pára pro objekt Trmice, elektřina pro objekt Denní stacionář a vytápění objektu Severní Terasa zabezpečuje Tepelné hospodářství Ústí nad Labem.

Ředitelství Domovů pro osoby se zdravotním postižením Ústí nad Labem je umístěno v budově, kde současně poskytuje sociální služby Denní stacionář Úsměv.

Veškerá sociální péče, zdravotní péče, administrativně-hospodářská činnost je zabezpečována vlastními zaměstnanci. Smluvně je zabezpečována lékařská péče, oblast bezpečnosti práce a požární ochrany.

Poskytované služby

Poskytování sociálních služeb je v souladu se zákonem č. 108/2006 Sb., o sociálních službách, v platném znění a vyhlášky MPSV č. 505/2006 Sb., kterou se provádí některá ustanovení zákona o sociálních službách:

- poskytnutí ubytování
- poskytnutí stravy
- pomoc při zvládnutí běžných úkonů péče o vlastní osobu
- pomoc při osobní hygieně nebo poskytnutí podmínek pro osobní hygienu
- zprostředkování kontaktu se společenským prostředím
- sociálně terapeutické činnosti
- výchovné, vzdělávací a aktivizační činnosti
- pomoc při uplatňování práv, oprávněných zájmů a při obstarávání osobních záležitostí

Domov Všebořice zajišťuje také povinnou školní docházku.

Domov pro osoby se zdravotním postižením Trmice



Sociální služby jsou zde poskytovány od roku 1991. Zřizovatelem zařízení byl původně Magistrát města Ústí nad Labem a od 1.1.2009 je jím Krajský úřad Ústeckého kraje. Domov je situován v klidné části města Trmice a je v dosahu městské hromadné dopravy.

Druh služby: **pobytová – Domov pro osoby se ZP**
Identifikátor: 5666980
Místo poskytování: DOZP Trmice, Za Humny 580/15,
Trmice 400 04
Kapacita: 15 lůžek

V roce upraveno vnitřní uspořádání, vytvořeny dvě oddělené a uzavřené domácnosti. V každé domácnosti zřízen ve společných prostorách kuchyňský kout, sociální zařízení doplněno o pračku.



Prostory pro ubytování klientů



Druh služby: **terénní – Podpora samostatného bydlení**
Identifikátor: 8643214
Místo poskytování: terénní služba poskytovaná dle potřeb klientů,
v pronajatých nebo vlastních bytech.
Kapacita: 5 klientů

Stavebně technické uspořádání

Stáří objektu 80 let

Jedná se o dvoupodlažní, samostatně stojící podsklepenou vilu, stojící na vlastním pozemku majitele ÚK. Dispozičně je objekt uzpůsoben potřebám uživatele.

K vytápění budov je využita pára.

Stravování, praní prádla a úklid je zabezpečováno zaměstnanci organizace.

Stavebně technické uspořádání – současný stav

V zařízení byly vytvořeny dvě domácnosti - typu DOZP

V roce 2013 – oprava fasády budovy a oprava chodby interiéru. Potřeba dořešit výměnu dveří.

Pozemek DOZP je v majetku Města Trmic. Záměrem zřizovatele je odkoupení pozemku.

Stavebně technické hodnocení: Dobrý stav

Silné stránky:

Domov je situován na okraji města, je snadno dostupný.

Provedená rekonstrukce a částečná připravenost 2 obytných objektů pro standardizaci sociálních služeb. Lze poskytovat sociální služby v souladu s kritérii pro komunitní sociální služby.

V současné době vzrostla poptávka po umístění z řad okolních i místních obcí.

Záměry a doporučení:

Oblast sociálních služeb:

Poskytování sociálních služeb v souladu se zahájeným transformačním procesem:

- domov pro osoby se zdravotním postižením,
- možnost rozšíření o službu chráněného bydlení v objektu Za Humny a 2 bytech regionu města Trmice,
- podpora samostatného bydlení.

Hodnocení roku 2013 a další informace jsou zveřejněné na webové adrese:
http://dozp-ul.cz/Domov_TR.html

Domov pro osoby se zdravotním postižením Severní Terasa



Budova DOZP Severní Terasa. Zařízení se nachází na sídlišti Severní Terasa a je dobře dostupné MHD. Sociální služby jsou v tomto objektu poskytovány od roku 1991. Služby jsou poskytovány v souladu s posláním a cíli DOZP Severní Terasa. Domov pro osoby se zdravotním postižením Severní Terasa je zapojen do projektu Podpora plánování a transformace sociálních služeb v Ústeckém kraji.

Druh služby: **pobytová – Domov pro osoby se ZP**
Identifikátor: 9553549
Místo poskytování: Domov pro osoby se zdravotním postižením Severní Terasa, Svojsíkova 2733/52, Ústí nad Labem 400 11
Kapacita: 24 lůžek



Druh služby: **pobytová – Týdenní stacionář**
Identifikátor: 6936143
Místo poskytování: Domov pro osoby se zdravotním postižením Severní Terasa, Svojsíkova 2733/52, Ústí nad Labem 400 11
Kapacita: 3 lůžka

Poskytování sociální služby týdenní stacionář bylo k 31. 12. 2013 z důvodu malého využití ukončeno.

Druh služby: **ambulantní – Denní stacionář**
Identifikátor: 1201084
Místo poskytování: Domov pro osoby se zdravotním postižením Severní Terasa,
Svojsíkova 2733/52, Ústí nad Labem 400 11
Kapacita: 3 místa

Druh služby: **pobytová – chráněné bydlení**
Identifikátor: 7734108
Místo poskytování: Glennova 2703/3, 400 11 Ústí nad Labem
Stará 2500/77, 400 11 Ústí nad Labem
Pincova 2978/27, 400 11 Ústí nad Labem
Gagarinova 2689/3, 400 11 Ústí nad Labem
Kapacita: 7 lůžek

Sociální služba domov pro osoby se zdravotním postižením je poskytována na dvou pavilonech DOZP ST. Jeden z pavilonů v současné době prochází rozsáhlou rekonstrukcí, po jejímž skončení na něm budou klientům k dispozici dvě bezbariérové domácnosti. Součástí obou domácností bude obývací místnost s kuchyňským a jídelním koutem, jednolůžkové a dvoulůžkové pokoje a společné sociální zařízení. Provoz v těchto domácnostech (hospodaření s penězi, úklidy, příprava jídla, plánování aktivizačních činností) bude za asistence stálého okruhu pracovníků zajišťován samotnými uživateli. Těch bude v každé domácnosti nižší počet a pracovníci tak budou moci snáz reagovat na jejich individuální potřeby.

Sociální službu chráněné bydlení využívají klienti, kteří díky osvojeným znalostem a dovednostem dosáhli takového stupně samostatnosti, že mohli opustit DOZP a žijí v bytech chráněného bydlení. Jedná se o pronajaté byty nacházející se v běžné zástavbě, v nichž má každý klient k dispozici vlastní pokoj. Klienti mají příležitost trávit volný čas po svém a navazovat přirozené kontakty v místě svého bydliště i v rámci celé obce.

Sociální služba denní stacionář umožňuje klientům každodenní kontakt s vrstevníky a zapojení do aktivizačních činností při zachování rodinných vazeb a pečujícím osobám plnohodnotné zapojení do pracovního i společenského života.

Klienti Domova pro osoby se zdravotním postižením Severní Terasa jsou podporováni ve vlastní aktivitě ve všech oblastech, které se týkají jejich života, a snaží se žít tak, jako jejich vrstevníci, kteří sociální službu nečerpají.

Stavebně technické uspořádání – vývoj

Stáří cca 35 let

DOZP Severní Terasa – jedná se o objekt bývalé MŠ a Jeslí, postavený jako občanská vybavenost pro sídliště Severní Terasa. Tvoří ho dvě samostatné dvojpodlažní budovy (pavilon A a B) a jedna jednopodlažní budova (pavilon H), komunikačně propojené spojovací chodbou. Konstruktivní systém tvoří pravděpodobně montovaný, železobetonový skelet typu MS66. V objektech byly provedeny částečné stavební úpravy pro využití jako DOZP.

Vytápění objektu zabezpečuje Tepelné hospodářství Ústí nad Labem. Stravování, praní prádla a úklid je zabezpečováno zaměstnanci organizace.

Stavebně technické uspořádání – současný stav

V zařízení budou vytvořeny 3 domácnosti klientů, ve kterých bude žít celkem 24 klientů - v pavilonu A a ve II. nadzemním podlaží pavilonu B. Přízemí pavilonu B bude určeno pro poskytování ambulantních služeb (denní stacionář a jedno pracoviště sociálně terapeutické dílny).

Objekt Severní Terasa je ve špatném technickém stavu:

- špatný stav rozvodů vody a kanalizace (pavilon A bude rekonstruován v roce 2013),
- špatný stav rozvodů tepla - nutná oprava v celém objektu,
- vysoké náklady na topení (tepelné hospodářství Ústí) 800 tis. Kč ročně. Při provedení zateplení, využitím technologie např. tepelného čerpadla nebo plynové kotleny by roční náklady mohli klesnout o 1/3,
- špatný stav oken na ubytovacích prostorech (některé okna v místnostech ubytování nelze otevřít).

Silné stránky:

Domov je situován v krajském městě, je snadno dostupný, velmi dobrá dopravní obslužnost.

Prostory pavilonu H (prádelna a kuchyň) lze v případě potřeby využít pro podporu sociálních služeb (praní ložního prádla a přípravu jídla) poskytovaných v regionu Ústí nad Labem.

Slabé stránky:

Potřeba oprav a rekonstrukce.

Záměry a doporučení:

Oblast sociálních služeb:

Poskytování sociálních služeb v souladu se zahájeným transformačním procesem:

- Domov pro osoby se zdravotním postižením pro osoby starší 18-ti let,
- Denní stacionář (přesunutí denního stacionáře z adresy Čajkovského 1908/82 po výstavbě objektu II. etapy transformace sociálních služeb – objekt Severní Terasa-Kočkov),
- Chráněné bydlení individuální domácnosti v bytech (5x) a 3 skupinové domácnosti po 4 klientech (celkem 12 klientů).

Ukončit poskytování služby Týdenní stacionář k 31.12.2013.

Sociální služby:

- poskytovat sociální služby pro osoby ve věku od 18-ti let (změna registrace),
- poskytování zdravotní péče ve smluvním vztahu se zdravotními pojišťovnami (odbornost 913) v objektu Svojsíkova,
- po dokončení II. etapy transformace sociálních služeb bude v části obce Severní Terasa - Kočkov provozováno chráněné bydlení (3 domácnosti pro celkem 12 klientek DOZP Hliňany).

Hodnocení roku 2013 a další informace jsou zveřejněné na webové adrese: http://dozp-ul.cz/Domov_ST.html

Domov pro osoby se zdravotním postižením Všebořice



Budova DOZP Všebořice. Sociální služby jsou poskytovány od roku 1995. Původně byly v tomto objektu umístěny jesle.

Druh služby: **pobytová – Domov pro osoby se ZP**
Identifikátor: 5171989
Místo poskytování: Pod Vodojemem 312/3C, Ústí nad Labem 400 10
Kapacita: 23 lůžek



Druh služby: **pobytová – Týdenní stacionář**
Identifikátor: 6162186
Místo poskytování: Pod Vodojemem 312/3C, Ústí nad Labem 400 10
Kapacita: 3 lůžka
Sociální služba z důvodu malého využití byla k 31. 7. 2013 zrušena.

Druh služby: **pobytová – Chráněné bydlení**
Identifikátor: 8907909
Místo poskytování: Za Vozovnou 783/1, Ústí nad Labem 400 01
Jana Zajíce 2877/7, Ústí nad Labem 400 11
Palachova 663/47, 400 01 Ústí nad Labem
Palachova 665/43, 400 01 Ústí nad Labem
Hoření 2436/9, Ústí nad Labem 400 11
Kapacita: 13 lůžek

Klienti ve službě domova pro osoby se zdravotním postižením a týdenního stacionáře bydlí v jedno až třílůžkových pokojích ve třech samostatných domácnostech. V každé bydlí devět až deset klientů. Součástí domácností je samostatná plně vybavená kuchyň s jídelnou, sociální zařízení, obývací místnost a

pokoje klientů. Při poskytování ubytování je v maximální míře zohledněn požadavek na soukromí.

Klienti mají klíče od pokojů i od své domácnosti.

Klienti ve službě chráněného bydlení žijí v pronajatých bytech v různých čtvrtích města Ústí nad Labem. Byty mají tři pokoje – každý se samostatným vchodem, společnou kuchyň, koupelnu a WC. Pokoje si vybavují klienti podle svého vkusu, nápadů a možností. Dispoziční řešení bytu umožňuje dostatečné soukromí.

Byty jsou vzdáleny cca 4 km od DOZP Všebořice a jsou velmi dobře dostupné městskou hromadnou dopravou. Umístění bytů nabízí klientům ve velké míře využívat veškeré vnější zdroje, které poskytuje město Ústí nad Labem.

Stavebně technické uspořádání – vývoj

Pod Vodojemem 3C

Stáří cca 35 let

DOZP Všebořice – jedná se o objekt bývalé MŠ a Jeslí, postavený jako občanská vybavenost. Jednotlivé pavilony navazují na sebe. Objekt prošel v minulých letech ještě za předcházejícího majitele částečnou stavební rekonstrukcí. Objekt má nová plastová okna a je zateplen.

Vytápění objektu je plynové.

Stravování, praní prádla a úklid je zabezpečováno zaměstnanci organizace.

Po úpravách objektu na domácnosti bylo dopracováno požárně bezpečnostní řešení a v roce 2013 budou uskutečněny doporučené opatření (výměny dveří)

Vrchlického 19, Teplice

Od 1.4.2014 bude zahájen provoz chráněného bydlení Vrchlického 19, Teplice (pro klienty z Hlíňan).

Objekt Vrchlického 19, Teplice byl v roce 2010 převzat od příspěvkové organizace Kojenecké ústavy s určením pro poskytování sociálních služeb chráněného bydlení a sociálně terapeutické dílny při realizaci projektu „Podpora transformace sociálních služeb“. Objekt v roce 2013 prochází celkovou rekonstrukcí se záměrem pro vytvoření 2 domácností pro ubytování 12 klientů a prostory pro 2 pracoviště sociálně terapeutické dílny v I. a II. nadzemním podlaží. V podkroví bude zázemí pro personál. Objekt bude bezbariérový. V suterénu je moderní plynová kotelna, která původně sloužila k vytápění objektu Vrchlického 19 a 21.

Stavebně technické uspořádání – současný stav

Pod Vodojemem 3C:

V zařízení byly vytvořeny 3 domácnosti. Domov rozšířil poskytování služby chráněného bydlení na 13 (poskytováno v pronajatých bytech).

Potřebné opravy:

- v objektu DOZP Všebořice je nutná oprava WC a koupelen,
- oprava oplocení, vstupních vrat a garáže.

Vrchlického 19, Teplice:

V zařízení byly vytvořeny 2 domácnosti při poskytování služby chráněného bydlení pro 12 klientů a zázemí pro 2 pracoviště sociálně terapeutické dílny.

Silné stránky:

Domov je situován na okraji města, je snadno dostupný.

Vytvořeny uzavřené domácnosti pro max. 8 klientů, v objektu je ubytováno 23 osob, z toho 1 domácnost pro osoby ve věku od 3 let.

Velmi dobře zajištěno poskytování sociální služby pro děti (po stránce personální a metod práce).

Poskytování sociální služby chráněného bydlení v bytech a uplatnění klientů na trhu práce.

Slabé stránky:

Nejsou

Záměry a doporučení:**Oblast sociálních služeb:**

Poskytování sociálních služeb v souladu se zahájeným transformačním procesem:

- Domov pro osoby se zdravotním postižením,
- Chráněné bydlení.

Hodnocení roku 2013 a další informace jsou zveřejněné na webové adrese:

<http://www.domovseborice.cz/> a

http://dozp-ul.cz/Domov_VS.html

Denní stacionář Úsměv



Budova Denního stacionáře je pro poskytování sociálních služeb využívána od roku 1997. Sociální služby jsou poskytovány přes den, budova není uzpůsobena k ubytování.

Druh služby: **ambulantní – Denní stacionář**
Identifikátor: 9930089
Místo poskytování: Čajkovského 1908/82, Ústí nad Labem 400 01
Kapacita: 14 míst



Denní stacionář je k dispozici osobám s mentálním a kombinovaným postižením ve věku od 3 do 65 let. Služby jsou poskytovány v pracovních dnech od 6:00 do 16:00 hodin. Klientům je poskytována strava v rozsahu oběda, dopolední a odpolední svačiny.

Druh služby: **ambulantní – Sociálně terapeutické dílny**
Identifikátor: 2550019
Místo poskytování: Čajkovského 1908/82, Ústí nad Labem 400 01
Svojsíkova 2733/52, Ústí nad Labem 400 11
Fügnerova 297/23, Trmice 400 04
Pod Parkem 2788/2, Ústí nad Labem 400 11
Kapacita: 8 míst (okamžitá kapacita)

Stavebně technické uspořádání – vývoj

Stáří cca 80 let

Jedná se o dvoupodlažní, samostatně stojící podsklepenou vilu, stojící na vlastním pozemku majitele ÚK. Dispozičně je objekt uzpůsoben potřebám uživatele. V objektu je využíváno i podkroví.

Stavebně technické uspořádání – současný stav

V objektu je dále umístěno:

- vedení denního stacionáře a sociálně terapeutické dílny,
- ředitelství organizace Domovy Ústí nad Labem.

V areálu je také vybudováno tenisové hřiště, které je využíváno pro pohybové aktivity klientů, v rámci sociálního programu organizace pro zaměstnance.

Budoucí předpoklad využití objektu:

- 1 pracoviště sociálně terapeutické dílny, vedení sociálně terapeutické dílny a chráněného bydlení,
- ředitelství organizace Domovy Ústí nad Labem,
- centralizovaná údržba objektů v regionu města Ústí nad Labem a Trmice - bude pečovat o 7 objektů a 12 pronajatých bytů.

Silné stránky:

Domov je situován na okraji krajského města. Možnost vytvoření zázemí pro údržbu zařízení DOZP Ústí nad Labem (organizace bude mít po ukončení transformace 17 adres pro poskytování sociálních služeb (včetně nájemních bytů), o které bude pečovat údržba.

Slabé stránky:

Horší dopravní obslužnost (1x za 1 až 2 hodiny) pro využití ambulantních sociálních služeb.

Záměry a doporučení:

Oblast sociálních služeb:

Poskytování sociálních služeb v souladu se zahájeným transformačním procesem:

- denní stacionář (bude přeřazen do organizační struktury DOZP Severní Terasa, kapacita bude postupně snižována),
- sociálně terapeutické dílny,
- zřízení chráněného bydlení pro 4 osoby – tito klienti budou zaměstnanci DOZP Ústí nad Labem - 2x pomocný dělník v údržbě; 1x správce hřiště (domovník); 1x uklízečka.

Hodnocení roku 2013 a další informace jsou zveřejněné na webové adrese:

http://www.dozp-ul.cz/DS_Usmev.html

Domov pro osoby se zdravotním postižením Hliňany



Pobytová služba je poskytována od roku 1966 v katastru obce Řehlovice, 10 km od Ústí nad Labem. Zařízení je umístěno mimo obec ve starším barokním zámku (původně tvrz).

Druh služby:	pobytová – Domov pro osoby se ZP
Identifikátor:	3400500
Místo poskytování:	Hliňany 1, Ústí nad Labem 400 02
Kapacita:	40 lůžek



Podpora transformace sociálních služeb

Rozhodnutím Rady Ústeckého kraje č.93/74R/2007 ve znění usnesení č.46/14R/2009 ze dne 8. 4. 2009 byl Domov pro osoby se zdravotním postižením (dále „DOZP“) Hliňany (zařízení příspěvkové organizace Domovy pro osoby se zdravotním postižením Ústí nad Labem, p.o.) začleněn do projektu „Podpora transformace sociálních služeb“. DOZP poskytuje pobytové služby pro 40 klientů v nevhodných materiálně-technických podmínkách. Základním cílem je opustit stávající prostory barokního zámku a přemístit poskytování sociálních služeb do míst s dostupnou sítí veřejných služeb.

Schválení změny Transformačního plánu - vedení domova Hliňany zanikne, nově zřízené domácnosti budou začleněny do organizační struktury služeb domovů – Severní Terasa, Trmice, Všebořice a Denní stacionář Úsměv. V Teplicích bude zřízeno pracoviště sociálně terapeutické dílny.

Prosinec 2010 - podání projektu na Centrum regionálního rozvoje Chomutov. V roce 2011 proběhla kontrola MPSV podaného projektu a od září 2011 byla zpracovávána projektová dokumentace.

V roce 2012 proběhl výběr dodavatele stavby s předpokladem zahájení prací začátkem roku 2013.

V roce 2013 probíhala rekonstrukce objektu Teplice a výstavba objektu Trmice s předpokládaným dokončením stavebních prací do 15.1.2014.

Stavebně technické uspořádání

Stáří: původní budova zámku byla postavena v 16. a 17. století, naposledy upravovaná po II. světové válce.

Jedná se o dvoupodlažní budovu bývalého zámku. Protože se jedná o objekt památkově chráněný, stavební úpravy jsou víceméně omezeny na minimum. Svým dispozičním řešením je jeho užívání při zajišťování sociálních služeb naprosto nevhodné.

Na základě těchto skutečností už není s tímto objektem v budoucnu počítáno.

Stavebně technické uspořádání – transformační proces

Realizace transformačních kroků je rozdělena do dvou etap:

I. ETAPA – probíhá výstavba a rekonstrukce s předpokládaným ukončením v ¼ 2014

- rekonstrukce objektu Teplice pro dvě skupinové domácnosti (chráněné bydlení) – 12 klientů začleněno do struktury DOZP Všebořice,
- výstavba dvojdomku v Trmicích skupinová domácnost s vysokou mírou podpory se zázemím pro denní programy a dále skupinová domácnost (domovy pro osoby se zdravotním postižením) – 12 klientů začleněno do struktury DOZP Trmice.

II. ETAPA – je podán projekt na MPSV, zakoupen pozemek, zpracována projektová dokumentace.

- výstavba objektu v Ústí nad Labem (chráněné bydlení) pro tři skupinové domácnosti – 12 klientů začleněno do struktury DOZP Severní Terasa,
- pronájem bytů vytvoření podmínek pro 3 individuální domácnosti (byty – chráněné bydlení) – 6 klientů začleněno do struktury služeb chráněného bydlení DOZP Všebořice, Trmice a Severní Terasa.

Dokončení transformačního procesu:

- a) při dodržení harmonogramu stavebních prací je reálné opustit objekt Hliňany k 1.4.2012 do nových objektů (Teplice a Trmice) – ukončení I. ETAPY transformace
- b) do 30.6.2014 je reálné opustit a zabezpečit náhradní ubytování pro zbývající klienty v objektu Severní Terasa - rekonstrukce bude dokončena do února 2014, následuje kolaudační řízení a pak příprava nových prostorů k ubytování, přestěhování klientů Severní Terasy, příprava prostorů pro klientky Hliňan,
- c) do 30.9.2014 - příprava objektu Hliňany k předání.

Při ukončení II. ETAPY transformace, výstavby objektu Severní Terasa-Kočkov, bude ukončeno náhradní ubytování podle bodu b).

Zde je potřebné počítat s časovou rezervou a se skutečností, že vše nemusí probíhat podle předběžného harmonogramu. Reálně lze stanovit, že ke konci roku 2014 bude objekt Hliňan předán.

Silné stránky:

Nejsou.

Slabé stránky:

Svým dispozičním řešením je jeho užívání při zajišťování sociálních služeb nevhodné.

Záměry a doporučení:

Oblast sociálních služeb:

Poskytování sociálních služeb v souladu se zahájeným transformačním procesem bude ukončeno.

- domov pro osoby se zdravotním postižením.

Oblast stavebně technická:

Dokončení obou etap transformačního procesu:

- při dodržení harmonogramu stavebních prací je reálné opustit objekt Hliňany k 1.9.2013 do nových objektů (Teplice a Trmice),
- do 30.6.2014 je reálné opustit a zabezpečit náhradní ubytování pro zbývající klienty v objektu Severní Terasa - rekonstrukce bude dokončena do února 2014, následuje kolaudační řízení a pak příprava nových prostorů k ubytování, přestěhování klientů Severní Terasy, příprava prostorů pro klientky Hliňan,
- do 31.12.2014 - příprava objektu Hliňany k předání.

Zde je potřebné počítat s časovou rezervou a se skutečností, že vše nemusí probíhat podle předběžného harmonogramu. Reálně lze stanovit, že ke konci roku 2014 bude objekt Hliňan předán.

Hodnocení roku 2013 a další informace jsou zveřejněné na webové adrese:

http://www.dozp-ul.cz/Domov_HL.html a
http://www.dozp-ul.cz/HL_Transformace.html

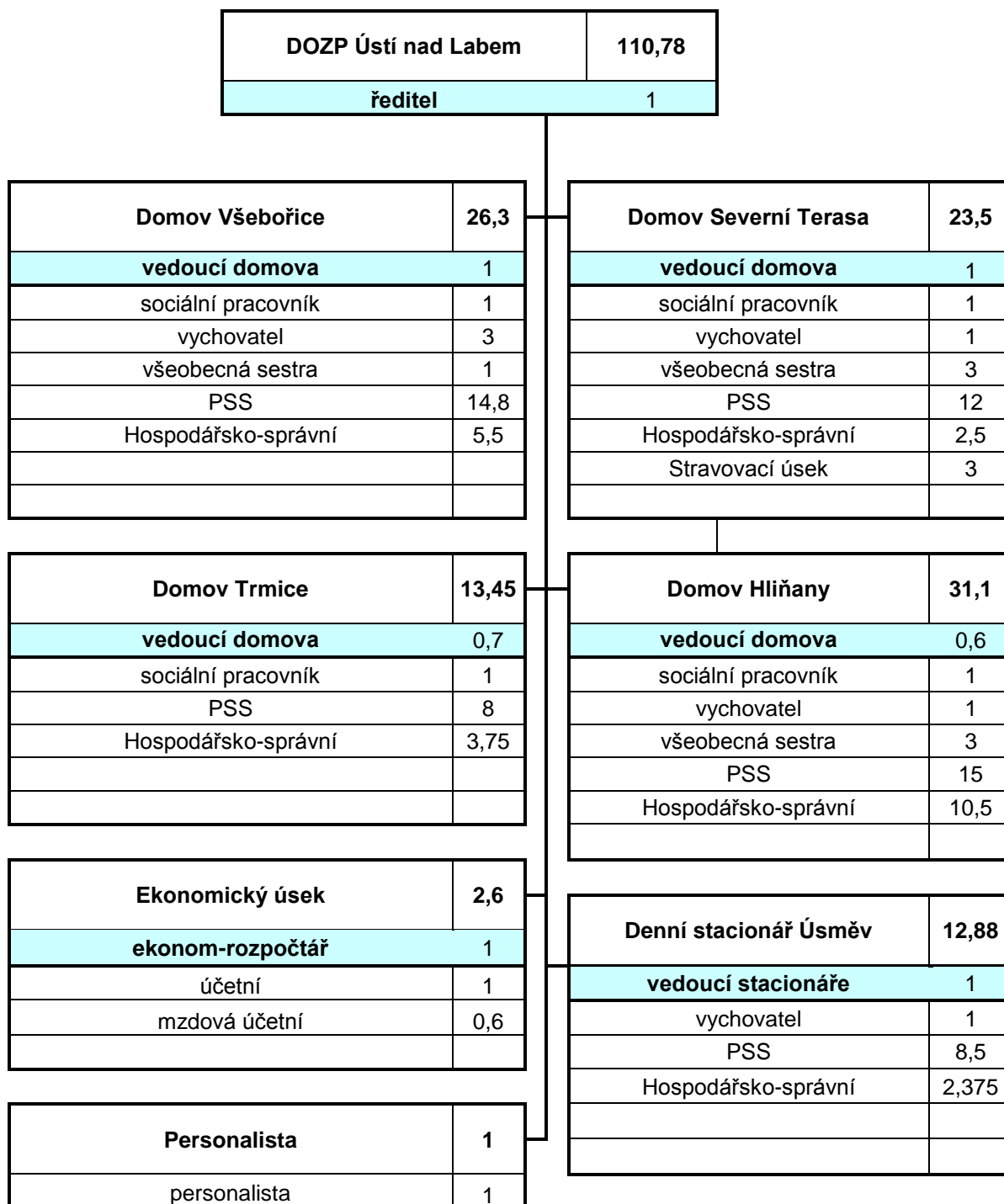
V. Základní údaje o klientech

Cílovou skupinou uživatelů Domova pro osoby se zdravotním postižením Ústí nad Labem jsou osoby s mentálním postižením, osoby s kombinovaným postižením, kteří potřebují asistenci a podporu při naplňování úkonů a činností běžného denního života, individuálních potřeb a osobních cílů.

U Denního stacionáře Úsměv jsou to dále osoby se zdravotním, tělesným, sluchovým a zrakovým postižením.

Přehled o klientech je uveden v příloze č.1 výroční zprávy.

VI. Organizační struktura



VII. Základní personální údaje a vzdělávání zaměstnanců

Průměrný přepočtený počet zaměstnanců k datu 31.12.2013 byl 110,78.

Vzdělávání pracovníků probíhá formou účasti na školicích akcích, seminářích, odborných kurzech a při provozních poradách.

Vysokoškolské vzdělání má 8,69% zaměstnanců a 51,31% zaměstnanců má úplné středoškolské a vyšší odborné vzdělání.

V přímé péči o klienty pracuje 73,25 zaměstnanců (přepočtený stav) organizace (pracovníci v sociálních službách, sociální pracovníci, vychovatelé, zdravotnický personál).

Podrobný přehled je uveden v příloze č. 2 výroční zprávy.

VIII. Hospodaření organizace

Organizace v roce 2013 hospodařila podle schváleného finančního plánu. Hospodaření organizace bylo vyrovnané. Ke dni 31. 12. 2013 byl vykázán kladný výsledek hospodaření ve výši 27 tis. Kč, který není vzhledem ke své výši předmětem daně z příjmu právnických osob.

Podrobný přehled výnosů a nákladů je uveden v příloze č. 3 výroční zprávy a v příloze č. 4 v porovnání s léty 2011 a 2012.

IX. Finanční plán na rok 2014

Vyrovnaný finanční plán na rok 2014 byl sestaven v červenci 2013 tak, aby organizace zabezpečila poskytování sociálních služeb v rozsahu registrace, náklady na běžnou údržbu, opravy, energie a obnovu vybavení (zařízení) domovů.

Finanční plán zahrnoval náklady na nově zřízené místa poskytování sociálních služeb, nárůst zaměstnanců pracovníků v sociálních službách pro zabezpečení nově vzniklých služeb.

Plánované nákladové položky reagují na potřeby jednotlivých středisek v souladu se zákonem 108/2006 Sb. o sociálních službách.

Výnosy organizace jsou ze 40% tvořeny úhradou klientů za poskytované sociální služby. Dalším zdrojem příjmů jsou – dotace MPSV na provoz, příspěvek zřizovatele, platby od zdravotní pojišťovny.

Finanční plán na rok 2014 je uveden v příloze č. 4 výroční zprávy.

X. Vedení organizace, kontakty

Ředitel :	Mgr. Pavol Dobiš
ekonom/zástupce ředitele:	Jana Krčková
poštovní adresa:	Čajkovského 1908/82, 400 01 Ústí nad Labem
e-mail:	dozp@dozp-ul.cz
webové stránky:	www.dozp-ul.cz
telefon:	475 666 610
fax:	475 666 620
Vedoucí DOZP Hliňany:	Lenka Reichelová
poštovní adresa:	Hliňany 1, 400 02 Ústí nad Labem
e-mail:	usph@seznam.cz
telefon:	475 215 252
Vedoucí DOZP Severní Terasa:	Mgr. Jana Červinková
poštovní adresa:	Svojsíkova 2733/52, 400 11 Ústí nad Labem
e-mail:	uspterasa@volny.cz
telefon:	472 772 141
Vedoucí DOZP Trmice:	Lenka Reichelová
poštovní adresa:	Za Humny 580/15, 400 04 Trmice
e-mail:	usptrmice@volny.cz
telefon:	475 620 583
Vedoucí DOZP Všebořice:	Mgr. Vendula Veselá
poštovní adresa:	Pod Vodojemem 312/3, 400 10 Ústí nad Labem
e-mail:	usp_vse@volny.cz
webové stránky:	http://www.domovvseborice.cz
telefon:	472 741 483
Vedoucí Denního stacionáře:	Vladimíra Drescherová
poštovní adresa:	Čajkovského 1908/82, 400 01 Ústí nad Labem
e-mail:	usmev@dozp-ul.cz
telefon:	475 666 621
fax:	475 666 620

Základní údaje o klientech

Přehled o počtech klientů

	Identifikátor	DOZP		PB	
		5666980		8643214	
DOZP Trmice	Počet celkem	Muži	Ženy	Muži	Ženy
Kapacita k 31.12.2013	20	15		5	
Počet klientů k 1.1.2013	18	15		3	
Přijato	1	1		0	
Ukončen pobyt	2	2		0	
Přemístěno	0	0		0	
Počet klientů 31.12.2013	17	14		3	
Z toho pobyt celoroční	14	14		0	

Složení klientů dle krajů

k 31.12.2013	Počet celkem	DOZP		PB	
		Muži	Ženy	Muži	Ženy
Ústecký kraj	17	14		3	

Věkové složení klientů

	Celkem	DOZP		PB	
		Muži	Ženy	Muži	Ženy
do 1 roku	0				
1 - 7 let	0				
7 - 10 let	0				
11 - 15 let	0				
16 - 18 let	0				
19 - 26 let	0				
27 - 64 let	15	12		3	
65 - 80 let	2	2			
nad 80 let	0				
Průměrný věk	48	54		42,5	
Způsobilí k právním úkonům	0	0		0	

Zdravotní stav klientů

	Celkem	DOZP		PB	
		Muži	Ženy	Muži	Ženy
mobilní	17	14		3	
částečně mobilní	0				
imobilní	0				

Přiznání příspěvku na péči

k 31.12.2013	Počet klientů	DOZP		PB	
		Muži	Ženy	Muži	Ženy
stupeň I.	5	3		2	
stupeň II.	10	10		0	
stupeň III.	1	1		0	
stupeň IV.	0	0		0	

Způsob ubytování klientů k 31.12.2013

Počet lůžek na pokoji	1	2	3	4	5
Počet pokojů	3	6			

Základní údaje o klientech

Přehled o počtech klientů		DOZP		CHB		TS		DS		
		Identifikátor		9553549		7734108		6936143		1201084
DOZP Severní Terasa		Počet celkem	Muži	Ženy	Muži	Ženy	Muži	Ženy	Muži	Ženy
Kapacita k 31. 12. 2013		37	24		7		3		3	
Počet klientů k 1. 1. 2013		31	4	17	1	5		2	1	1
Přijato		6	1	2		1				2
Ukončen pobyt		5	1	3						1
Přemístěno										
Počet klientů 31. 12. 2013		32	4	16	1	6		2	1	2
Z toho pobyt celoroční		27	4	16	1	6				

Složení klientů dle krajů k 31. 12. 2013		DOZP		CHB		TS		DS		
		Počet celkem	Muži	Ženy	Muži	Ženy	Muži	Ženy	Muži	Ženy
Ústecký kraj		32	4	16	1	6		2	1	2

Věkové složení klientů		DOZP		CHB		TS		DS		
		Celkem	Muži	Ženy	Muži	Ženy	Muži	Ženy	Muži	Ženy
do 1 roku										
1 - 7 let										
7 - 10 let										
11 - 15 let										
16 - 18 let										
19 - 26 let		4	3						1	
27 - 64 let		28	1	16	1	6		2		2
65 - 80 let										
nad 80 let										
Průměrný věk		43,3	25,4	48	29,9	45,4	0	36,7	21,5	31,3
Způsobilí k právním úkonům		1						1		

Zdravotní stav klientů		DOZP		CHB		TS		DS		
		Celkem	Muži	Ženy	Muži	Ženy	Muži	Ženy	Muži	Ženy
mobilní		27	4	11	1	6		2	1	2
částečně mobilní		4		4						
imobilní		1		1						

Přiznání příspěvku na péči k 31. 12. 2013		DOZP		CHB		TS		DS		
		Počet klientů	Muži	Ženy	Muži	Ženy	Muži	Ženy	Muži	Ženy
stupeň I.		9	1	3		5				
stupeň II.		7		2	1	1		2		1
stupeň III.		11	2	8						1
stupeň IV.		5	1	3					1	

Způsob ubytování klientů k 31. 12. 2013

Počet lůžek na pokoji	1	2	3	4	5	6	7
Počet pokojů	8	3	1	3			

Základní údaje o klientech

Přehled o počtech klientů		DOZP		CHB		TS		
		Identifikátor		5171989		8907909		6162186
DOZP Všebořice		Počet celkem	Muži	Ženy	Muži	Ženy	Muži	Ženy
Kapacita k 31.12.2013		36						
Počet klientů k 1.1.2013		36	12	8	6	7	2	1
Přijato		8	5	2		1		
Ukončen pobyt		4	2	1	1		2	1
Přemístěno		5	2	2	1		2	1
Počet klientů 31.12.2013		36	14	9	6	7		
Z toho pobyt celoroční		36	14	9	6	7		

Složení klientů dle krajů k 31.12.2013		DOZP		CHB		TS		
		Počet celkem	Muži	Ženy	Muži	Ženy	Muži	Ženy
Ústecký kraj		34	12	9	6	7		
Liberecký kraj		1	1					
Karlovarský kraj		1	1					

Věkové složení klientů		DOZP		CHB		TS		
		Celkem	Muži	Ženy	Muži	Ženy	Muži	Ženy
do 1 roku								
1 - 7 let								
7 - 10 let		2	2					
11 - 15 let		3	2	1				
16 - 18 let		2	1	1				
19 - 26 let		9	3	2	3	1		
27 - 64 let		20	6	5	3	6		
65 - 80 let								
nad 80 let								
Průměrný věk		33,4	27,9	35,1	31,8	43,7		
Způsobilí k právním úkonům		8	0	3	4	1		

Zdravotní stav klientů		DOZP		CHB		TS		
		Celkem	Muži	Ženy	Muži	Ženy	Muži	Ženy
mobilní		35	14	8	6	7		
částečně mobilní		1		1				
imobilní								

Přiznání příspěvku na péči k 31.12.2013		DOZP		CHB		TS		
		Počet klientů	Muži	Ženy	Muži	Ženy	Muži	Ženy
stupeň I.		8	3	1	2	2		
stupeň II.		17	7	5	2	3		
stupeň III.		7	2	2	1	2		
stupeň IV.		1		1				

Způsob ubytování klientů k 31.12.2013							
Počet lůžek na pokoji	1	2	3	4	5	6	7
Počet pokojů	18	9					

Základní údaje o klientech

Přehled o počtech klientů		DS		STD		
		Identifikátor		9930089		2550019
Denní stacionář Úsměv		Počet celkem	Muži	Ženy	Muži	Ženy
Kapacita k 31.12.2013		14	14		8	
Počet klientů k 1.1.2013		13	7	6	34	52
Přijato		2	1	1	3	7
Ukončen pobyt		2	1	1	5	2
Přemístěno						
Počet klientů 31.12.2013		13	7	6	32	56
Z toho pobyt celoroční						

Složení klientů dle krajů k 31.12.2013		DS		STD		
		Počet celkem	Muži	Ženy	Muži	Ženy
Ústecký kraj			7	6		

Věkové složení klientů		DS		STD		
		Celkem	Muži	Ženy	Muži	Ženy
do 1 roku						
1 - 7 let						
7 - 10 let						
11 - 15 let						
16 - 18 let		1		1		
19 - 26 let		2	1	1	5	3
27 - 64 let		10	6	4	26	50
65 - 80 let					1	3
nad 80 let						
Průměrný věk		35/44	36,1	34,7	41	46,3
Způsobilí k právním úkonům						

Zdravotní stav klientů		DS		STD		
		Celkem	Muži	Ženy	Muži	Ženy
mobilní		12	7	5		
částečně mobilní						
imobilní		1		1		

Přiznání příspěvku na péči k 31.12.2013		DS		STD		
		Počet klientů	Muži	Ženy	Muži	Ženy
stupeň I.		2	1	1		
stupeň II.		5	3	2		
stupeň III.		5	3	2		
stupeň IV.		1		1		

Základní údaje o klientech

Přehled o počtech klientů

	Identifikátor	DOZP			
		Muži	Ženy	Muži	Ženy
DOZP Hlíňany	3400500				
	Počet celkem				
Kapacita k 31.12.2013	40	40			
Počet klientů k 1.1.2013	32		32		
Přijato	2		2		
Ukončen pobyt	2		2		
Přemístěno	1		1		
Počet klientů 31.12.2013	31		31		
Z toho pobyt celoroční	31		31		

Složení klientů dle krajů

k 31.12.2013	Počet celkem	DOZP			
		Muži	Ženy	Muži	Ženy
Ústecký kraj	20		20		

Věkové složení klientů

	Celkem	DOZP		CHB	
		Muži	Ženy	Muži	Ženy
do 1 roku					
1 - 7 let					
7 - 10 let					
11 - 15 let					
16 - 18 let					
19 - 26 let					
27 - 64 let	27		27		
65 - 80 let	4		4		
nad 80 let					
Průměrný věk	51		51		
Způsobilí k právním úkonům	2		2		

Zdravotní stav klientů

	Celkem	DOZP		CHB	
		Muži	Ženy	Muži	Ženy
mobilní	25		25		
částečně mobilní	2		2		
imobilní	4		4		

Přiznání příspěvku na péči

k 31.12.2013	Počet klientů	DOZP			
		Muži	Ženy	Muži	Ženy
stupeň I.	1		1		
stupeň II.	11		11		
stupeň III.	14		14		
stupeň IV.	5		5		

Způsob ubytování klientů k 31.12.2013

	1	2	3	4	5
Počet lůžek na pokoji	1	2	3	4	5
Počet pokojů	1	3	2	3	3

Základní personální údaje

Členění zaměstnanců podle věku a pohlaví – stav k 31.12.2013 (ve fyzických osobách)

Věk	Muži	Ženy	Celkem	%
do 20 let		1	1	0,9
21 - 30 let		15	15	12,9
31 - 40 let	6	22	28	24,1
41 - 50 let	2	30	32	27,6
51 - 60 let	7	28	35	30,2
61 let a více	3	2	5	4,3
celkem	18	98	116	100
%	15,5	84,5	100	x

Členění zaměstnanců podle vzdělání a pohlaví – stav k 31.12.2013 (ve fyzických osobách)

Vzdělání dosažené	muži	ženy	celkem	%
základní		10	10	8,6
střední odborné, výuční list	2	30	32	27,6
střední odborné		3	3	2,6
střední odborné, výuční list a maturitou	1	2	3	2,6
úplně střední odborné vzděl. s maturitou	12	42	54	46,6
vyšší odborné		2	2	1,7
vysokoškolské	2	10	12	10,3
celkem	17	99	116	100

Složení zaměstnanců dle profesí k 31.12. 2013 (přepočtený stav)

Složení zaměstnanců	2013
THP	14,4
SZP	7
NZP	2
PSP	55,5
Vychovatelé	5
Sociální pracovníci	6
Stravovací provoz	11
Prádelna	2
Údržba	2,87
Úklid	5

Stav zaměstnanců a průměrná mzda

	2013
Průměrný přepočtený evidenční stav zaměstnanců	110,77
Průměrná mzda na 1 zaměstnance v Kč	17 761,00
Mzdové náklady v tis.Kč (pouze platy)	24 944

Hospodaření organizace

Přehled nákladů (v tis.Kč)

č.ú. vybrané položky	2011		2012		2013	
	Hlavní činnost	Doplňková činnost	Hlavní činnost	Doplňková činnost	Hlavní činnost	Doplňková činnost
501 Materiál	4 711		4 606		4 600	
502 Energie	3 473		3 551		4 197	
511 Opravy a udržování	1 195		904		1 305	
512 Cestovné	73		81		76	
513 Náklady na reprezentaci	18		17		13	
518 Služby	2 019		2 507		2 347	
521 Mzdové náklady	23 757		24 305		25 296	
524-528 Zákonné a soc.poj.	8 107		8 301		8 586	
Příděly do FKSP	235		240		251	
549 Ostatní náklady	316		131		154	
551 Odpisy	686		703		726	
558 Náklady DDHM	1 115		596		953	
Náklady celkem	46 150		46 515		48 549	

Přehled výnosů (v tis.Kč)

	2011		2012		2013	
	Hlavní činnost	Doplňková činnost	Hlavní činnost	Doplňková činnost	Hlavní činnost	Doplňková činnost
Tržby celkem (ú.601-604) z toho:	18 199		18 054		17 606	
-tržby za vlastní výroby	0		0		0	
-tržby z prodeje služeb	17 563		17 230		16 897	
- tržby za prodané zboží	0		0		0	
648 Zúčtování fondů	118		198		31	
Příspěvek zřizovatele na provoz – závazný ukazatel.	14 292		14 313		15 568	
Dotace MPSV	11 365		13 879		15 325	
Dotace Úřad práce, IOP LZZ	2 101		148		0	
Ostatní výnosy	108		65		45	
Výnosy celkem	46 186		46 660		48 576	

Hospodářský výsledek	2011		2012		2013	
	Hlavní činnost	Doplňková činnost	Hlavní činnost	Doplňková činnost	Hlavní činnost	Doplňková činnost
	36		145		27	

Náklady na 1 místo (lůžko) = 301 tis. Kč (včetně ambulantních služeb)

Náklady na 1 místo (lůžko) = 332 tis. Kč (bez ambulantních služeb)

(kalkulační vzorec nákladů na jedno místo – lůžko = $\frac{\text{celkové neinvestiční náklady}}{\text{celková kapacita}}$)

Přehled provedených oprav a údržby a zdroje financování

Název akce	v tis. Kč	Zdroj financování *
oprava fasády DOZP Trmice	561	zřizovatel
oprava střechy Trmice	45	zřizovatel
oprava schodiště DOZP Trmice	169	zřizovatel
oprava hromosvodu (revizní závady) DOZP Hlíňany	27	zřizovatel
oprava a údržba aut, servisní prohlídky (souhrn)	95	zřizovatel
zednické a malířské práce, oprava dlažby a obkladů, oprava zastřešení vnějšího schodiště, oprava rozvodů vody a topení, výměna vrat (souhrn)	301	Zřizovatel
opravy zařízení – pračky, sušičky, myčky, kuchyňských kotlů; kopírky, zahradní technika; počítače, výtahu, (souhrn)	106	Zřizovatel

* organizace, zřizovatel, dotace

Přehled veřejných zakázek

Dodavatel	Název akce -věc	Charakter akce *	tis.Kč	Ev. číslo
INSKY spol. s r.o., ing. Jaroslav Štráchal-jednatel společnosti, Nový Svět 100 Ústí nad Labem PSČ 400 07, IČO 00671533	Vnitřní úpravy objektu DOZP Severní Terasa, stavební práce	Investice	4 249	VZ- 123/2013
M-STAV, Ořechová 2845/11, Ústí nad Labem, IČ: 47314389	Oprava fasády DOZP Trmice	Oprava	556	VZ- 410/2013
THERMOIL s.r.o.,Kašparova 1844/8, Teplice, IČ: 60279206	Extra lehký topný olej pro Domov Hlíňany	Nákup	504	VZ- 450/2013
RÖHRL s.r.o., Malátova 2437/11, Ústí nad Labem, IČ: 25003321	Výměna dveří DOZP Všebořice	Oprava	173	VZ- 485/2013
INSKY spol. s r.o., ing. Jaroslav Štráchal-jednatel společnosti, Nový Svět 100 Ústí nad Labem PSČ 400 07, IČO 00671533	Vícepráce VZ 123/2013-Vnitřní úpravy objektu DOZP Severní ,	Investice	762	VZ- 489/2013
M-STAV, Ořechová 2845/11, Ústí nad Labem, IČ: 47314389	Oprava chodby a schodiště DOZP Trmice	Oprava	170	VZ- 609/2013

* oprava, investiční akce

Finanční fondy

Rezervní fond - tvorba a čerpání

v tis. Kč

Krytý zůstatek k 31.12.2012	464
z toho sponzorské dary za r.2012	345
Příděl ze zlepšeného hosp. výsledku za r. 2012	145
Jiné zdroje (sponzor.dary) za r. 2013	12
Tvorba celkem	621
Čerpání celkem	31
Zdroje celkem k 31.12.2013	590

Investiční fond - tvorba a čerpání

v tis. Kč

Krytý zůstatek k 31.12.2012	3 192
z toho sponzorské dary za r.2012	0
Odpisy	726
Jiné zdroje (sponzor.dary) za r. 2013	0
Převod z RF	245
Úprava ubyt. prostorů pavilonu "A" DOZP Severní Terasa	3 143
Tvorba celkem	7 061
Čerpání celkem	660
Zdroje celkem k 31.12.2013	6 401

Fond odměn - tvorba a čerpání

v tis.Kč

Zůstatek k 31.12.2012	0
Převod z HV z r. 2012	0
Čerpání	0
Stav k 31.12.2013	0

Přehled přijatých sponzorských darů

	2013	
	počet	v tis.Kč
Věcné dary	2	30
Finanční dary	3	12

Finanční plán na rok 2014

v tis. Kč

Náklady	Skutečnost		UFP roku 2013			Skutečnost k 31.12.2013 za HČ a DČ	FP na rok 2014		
	r. 2011	r. 2012	Celkem	HČ	DČ		Celkem	HČ	DČ
501 - Spotřeba materiálu	4 712	4 606	4 605	4 605		4 600	6 300	6 300	
502 - Spotřeba energie	3 909	4 040	4 196	4 196		4 197	4 423	4 423	
z toho: teplo	1 977	2 126	2 038	2 038		2 041	1 060	1 060	
elektrická energie	1 066	1 155	1 330	1 330		1 329	2 024	2 024	
plyn	437	270	335	335		336	723	723	
voda	435	489	493	493		491	616	616	
511 - Opravy a udržování	1 195	904	1 305	1 305		1 305	1 600	1 600	
z toho: stavební	796	732	1 104	1 104		1 104	1 349	1 349	
přístrojů a zařízení	399	172	201	201		201	251	251	
512 - Cestovné	73	81	77	77		76	68	68	
513 - Náklady na reprezentaci	18	17	14	14		13	17	17	
518 - Ostatní služby	1 978	2 507	2 354	2 354		2 347	2 936	2 936	
z toho: služby spojů	326	339	342	342		340	389	389	
- telefon + internet	310	326	327	327		326	370	370	
- poštovné	17	13	14	14		14	19	19	
nájemné	471	835	891	891		891	1 013	1 013	
521 - Mzdové náklady	23 757	24 305	25 297	25 297		25 296	26 617	26 617	
524 - Zákonné sociální pojištění	8 008	8 201	8 486	8 486		8 484	9 013	9 013	
525 - Ostatní sociální pojištění	99	100	105	105		103	112	112	
527 - Zákonné sociální náklady	235	240	251	251		251	266	266	
531 - Daň silniční	0	0	0	0		0	0	0	
532 - Daň z nemovitostí	0	0	0	0		0	0	0	
538 - Ostatní daně a poplatky	11	12	8	8		6	16	16	
541 - Smluvní pokuty a úroky z prodlení	0	0	0	0		0	0	0	
542 - Ostatní pokuty	0	0	0	0		0	0	0	

Náklady	Skutečnost		UFP roku 2013			Skutečnost k 31.12.2013 za HČ a DČ	FP na rok 2014		
	r. 2011	r. 2012	Celkem	HČ	DČ		Celkem	HČ	DČ
544 - Úroky	0	0	0	0		0	0	0	
546 - Dary	0	0	0	0		0	0	0	
548 - Manka a škody	0	0	0	0		0	0	0	
549 - Jiné ostatní náklady	316	131	157	157		154	287	287	
549 001 Pojištění	132	117	119	119		117	135	135	
551 - Odpisy dlouh. nehmotného a hm. majetku	686	703	726	726		726	1 205	1 205	
552 - Zůstatková cena prodaného DNM a HM	0	0	0	0		0	0	0	
554 - Prodaný materiál	0	0	0	0		0	0	0	
556 - Tvorba opravných položek	0	39	39	39		39	44	44	
557 - Náklady z vyřazených pohledávek	0	33	0	0		0	0	0	
558 - Náklady z drobného DHM, DNM	1 115	598	953	953		953	813	813	
591 - Daň z příjmu	0	0	0	0		0	0	0	
595 - Dodatkové odvody daně z příjmů	0	0	0	0		0	0	0	
Náklady celkem	46 150	46 515	48 549	48 573		48 549	53 717	53 717	

Výnosy	Skutečnost		UFP roku 2013			Skutečnost k 31.12.2013 HČ a DČ	FP na rok 2014		
	r. 2011	r. 2012	Celkem	HČ	DČ		Celkem	HČ	DČ
601 - Tržby za vlastní výrobky	0	0	0	0		0	0		
602 - Tržby z prodeje služeb	18 199	18 054	17 603	17 603		17 606	17 709	17 709	
604 - Tržby za prodané zboží	0	0	0	0		0	0	0	
613 - Změna stavu zásob výrobků	0	0	0	0		0	0	0	
621 - Aktivace materiálu a zboží	0	0	0	0		0	0	0	
641, 642 - Pokuty, úroky z prod. a penále	0	0	0	0		0	0	0	
644 - Úroky	2	2	2	2		1	2	2	
648 - Zúčtování fondů	118	83	32	32		31	92	92	
z toho použití: RF	118	198	32	32		31	92	92	
IF (pouze na opravy)	0	0	0	0		0	0	0	
Fond oběžných aktiv	0	0	0	0		0	0	0	
649 - Jiné ostatní výnosy	108	65	43	43		45	32	32	
651 - Tržby z prodeje DNM a HM	0	0	0	0		0			
654 - Tržby z prodeje materiálu	0	0	0	0		0			
672 - Celkem příspěvky a dotace na provoz	27 758	28 340	30 893	30 893		30 893	35 882	35 882	
z toho: příspěvek na provoz	14 292	14 313	15 568	15 568		15 568	16 727	16 727	
dotace MPSV	11 365	13 879	15 325	15 325		15 325	19 155	19 155	
ostatní	2 101	148	0	0		0			
Výnosy celkem	46 160	46 660	49 573	49 573		48 576	53 717	53 717	

<i>Doplňkové údaje:</i>	<i>r. 2011</i>	<i>r. 2012</i>	<i>r. 2013</i>	<i>r. 2014</i>
<i>Přepočtený počet zaměstnanců**</i>	<i>108,23</i>	<i>110,78</i>	<i>110</i>	<i>111,78</i>
<i>Průměrný plat (mzda) měsíčně v Kč</i>	<i>16 796</i>	<i>16 761</i>	<i>16 900</i>	<i>17 359</i>
<i>Počet klientů ***</i>	<i>159</i>	<i>159</i>	<i>159</i>	<i>159</i>

** průměrný evidenční počet zaměstnanců, přepočtený na plně zaměstnané

*** netýká se odboru dopravy a silničního hospodářství. PO odboru kultury změní předtisk na počet návštěvníků, počet výpůjček apod., podle druhu organizace.

Vysvětlivky : FP - finanční plán, UFP - upravený finanční plán, HČ - hlavní činnost, DČ - doplňková činnost