

Domovy pro osoby se zdravotním postižením Ústí nad Labem,  
příspěvková organizace



## **Výroční zpráva o činnosti a hospodaření za rok 2014**

a

Zpráva o realizaci projektu  
„Podpora transformace sociálních služeb“

# Obsah

- I. **Sídlo organizace**
- II. **Vznik a postavení organizace**
- III. **Zaměření a činnost organizace**
- IV. **Stavebně technické uspořádání, služby, outsourcing**
- V. **Základní údaje o klientech**
- VI. **Organizační struktura a zaměstnanci**
- VII. **Základní personální údaje a vzdělávání zaměstnanců**
- VIII. **Hospodaření organizace**
- IX. **Finanční plán na rok 2015**
- X. **Vedení organizace, kontakty**

## **Přílohy:**

1. **Základní údaje o klientech**
  - přehled o počtech klientů
  - složení klientů dle krajů
  - věkové složení klientů
  - zdravotní stav klientů
  - přiznání příspěvku na péči
  - způsob ubytování klientů
2. **Základní personální údaje**
  - členění zaměstnanců podle věku a pohlaví
  - členění zaměstnanců podle vzdělání a pohlaví
  - složení zaměstnanců dle profesí
  - stav zaměstnanců a průměrná mzda
3. **Hospodaření organizace**
  - přehled nákladů, výnosů, hospodářský výsledek a náklady na jedno lůžko
  - přehled provedených oprav a údržby, zdroje financování
  - přehled veřejných zakázek
  - finanční fondy, sponzorské dary
4. **Finanční plán na rok 2015**

## I. Sídlo organizace

Název: **Domovy pro osoby se zdravotním postižením Ústí nad Labem, příspěvková organizace**  
Sídlo: **Čajkovského 1908/82, 400 01 Ústí nad Labem**  
IČ: **751 49 541**  
DIČ: **CZ75149541 (nejsme plátcí DPH)**

## II. Vznik a postavení organizace

Organizace byla zřízena Usnesením zastupitelstva Ústeckého kraje číslo 147/27Z/2008 ze dne 3. 9. 2008. **Ke dni 1. 1. 2009** převzala činnosti prováděné příspěvkovými organizacemi Statutárního města Ústí nad Labem v oblasti sociálních služeb. Převod činností poskytovaných příspěvkovými organizacemi: Denní stacionář Úsměv, příspěvková organizace, Domov pro osoby se zdravotním postižením Trmice, příspěvková organizace, Domov pro osoby se zdravotním postižením Hliňany, příspěvková organizace, Domov pro osoby se zdravotním postižením Severní Terasa, příspěvková organizace, Domov pro osoby se zdravotním postižením Všebořice, příspěvková organizace.

Organizace je samostatnou účetní jednotkou s vlastními účty, finančním plánem a hospodařením. Organizace hospodaří s příjmy za poskytování sociálních služeb, dotací MPSV na poskytování sociálních služeb, příspěvkem zřizovatele na provoz a dalšími prostředky (od zdravotních pojišťoven, granty, projekty evropských fondů poskytované z veřejných rozpočtů). Organizace je povinna vést účetnictví v rozsahu stanoveném zákonem.

Organizace vystupuje v právních vztazích svým jménem, při plnění úkolů se řídí obecně závaznými předpisy a pokyny zřizovatele.

Statutárním orgánem je ředitel, který jedná jménem organizace, je jmenován Radou Ústeckého kraje.

### III. Zaměření a činnost organizace

#### 1. Stručný přehled hlavních činností organizace

**Hlavním účelem organizace**, pro který byla příspěvková organizace zřízena, je poskytování sociálních služeb jako činnost a soubor činností podle zákona č.108/2006 Sb., o sociálních službách, v platném znění, zajišťujících pomoc a podporu osobám za účelem sociálního začlenění nebo prevence sociálního vyloučení.

##### **Předmět činnosti příspěvkové organizace je:**

- Poskytování sociálních služeb, jejíž rozsah je vymezen v Rozhodnutí o registraci poskytovatele sociálních služeb dle zákona č.108/2006 o sociálních službách, v platném znění.
- Definici poslání, cílů a okruh osob, kterým je sociální služba určena, schvaluje zřizovatel.
- Provádění dalších činností v sociálních službách:
  - výkon ekonomické, provozní, technické, investiční a administrativní činnosti v rozsahu potřebném pro naplňování svého hlavního účelu a předmětu činnosti.

#### 2. Poskytované služby

Organizace je členěna na tyto domovy (střediska) a poskytované tyto sociální služby:

<b><i>Domov (středisko)</i></b>	<b><i>Poskytována sociální služba</i></b>
Denní stacionář Úsměv	§ 46 Denní stacionáře § 67 Sociálně terapeutické dílny
Domov pro osoby se zdravotním postižením Hlíňany	§ 48 Domovy pro osoby se zdravotním postižením
Domov pro osoby se zdravotním postižením Severní Terasa	§ 48 Domovy pro osoby se zdravotním postižením § 46 Denní stacionáře § 51 Chráněné bydlení
Domov pro osoby se zdravotním postižením Trmice	§ 48 Domovy pro osoby se zdravotním postižením § 43 Podpora samostatného bydlení
Domov pro osoby se zdravotním postižením Všebořice	§ 48 Domovy pro osoby se zdravotním postižením § 51 Chráněné bydlení

## IV. Stavebně technické uspořádání, služby, outsourcing

Sociální služby jsou poskytovány v objektech, které jsou v majetku Ústeckého kraje a jsou dány do správy organizace. Součástí objektů jsou budovy pro ubytování klientů a pozemky s využitím pro volnočasové aktivity.

Organizace se stará o údržbu objektů vlastními prostředky, některé práce jsou zabezpečovány dodavatelsky. Investiční akce jsou zabezpečovány v souladu se směrnicí ředitele Krajského úřadu. Organizace svěřený majetek využívá pouze pro poskytování sociálních služeb.

Stravování, praní prádla a úklid jsou u všech domovů (středisek) zabezpečovány zaměstnanci organizace.

Ubytování je poskytováno převážně ve dvoulůžkových pokojích (přehled v příloze). Postupně jsou ubytovací prostory vybavovány kuchyňskými kouty (možnost doplňkové přípravy stravy).

K vytápění budov jsou využity – lehký topný olej pro objekt Hliňany, plyn pro objekt Všebořice a Teplice, pára pro objekt Trmice, elektřina pro objekt Denní stacionář a vytápění objektu Severní Terasa zabezpečuje Tepelné hospodářství Ústí nad Labem.

Ředitelství Domovů pro osoby se zdravotním postižením Ústí nad Labem je umístěno v budově, kde současně poskytuje sociální služby Denní stacionář Úsměv.

Veškerá sociální péče, zdravotní péče, administrativně-hospodářská činnost je zabezpečována vlastními zaměstnanci. Smluvně je zabezpečována lékařská péče, oblast bezpečnosti práce a požární ochrany.

### **Poskytované služby**

Poskytování sociálních služeb je v souladu se zákonem č. 108/2006 Sb., o sociálních službách, v platném znění a vyhlášky MPSV č. 505/2006 Sb., kterou se provádí některá ustanovení zákona o sociálních službách:

- poskytnutí ubytování
- poskytnutí stravy
- pomoc při zvládnutí běžných úkonů péče o vlastní osobu
- pomoc při osobní hygieně nebo poskytnutí podmínek pro osobní hygienu
- zprostředkování kontaktu se společenským prostředím
- sociálně terapeutické činnosti
- výchovné, vzdělávací a aktivizační činnosti
- pomoc při uplatňování práv, oprávněných zájmů a při obstarávání osobních záležitostí

Domov Všebořice zajišťuje také povinnou školní docházku.

## Domov pro osoby se zdravotním postižením Trmice



*Sociální služby jsou v Trmicích poskytovány od roku 1991. Zřizovatelem zařízení byl původně Magistrát města Ústí nad Labem a od 1. 1. 2009 je jím Krajský úřad Ústeckého kraje. Domov je situován v klidné části města Trmice a je v dosahu městské hromadné dopravy. Zařízení v objektu Za Humny 580 není bezbariérové.*

Druh služby: **pobytová – Domov pro osoby se ZP**  
Identifikátor: 5666980  
Místo poskytování: DOZP Trmice, Za Humny 580/15,  
Gorkého 889/14,  
Trmice 400 04  
Kapacita: 26 lůžek

DOZP Trmice poskytuje pobytovou službu lidem s mentálním postižením, případně kombinovaným s dalšími tělesnými či smyslovými vadami za účelem začlenění do společnosti, zachování a rozvinutí jejich potenciálu, dosažení maximální míry samostatnosti a nezávislosti, životem ve dvou skupinových domácnostech s možností posunu do chráněného nebo podporovaného bydlení. Služba se zároveň snaží udržovat vazbu na rodinu, přátele a místní komunitu. Celé toto snažení je charakterizováno mottem zařízení:

**„Domy, ve kterých se dobře žije“**

*V uplynulých dvou letech byly v objektu Za Humny investovány prostředky na celkovou rekonstrukci budovy a přilehlých prostor. Bylo upraveno jak opláštění budovy, střecha a zahrada, tak i interiér. V objektu jsou nové chodby, sociální zařízení, klientům byly upraveny pokoje, které jsou již pouze jedno a dvoulůžkové a vznikly dvě samostatné domácnosti s vlastním přístupem a společnými prostory. Klienti se v rozdělení na domácnosti poměrně rychle zorientovali, zvykli si na nové*

*klíče od vchodů a na to, že když chtějí někoho navštívit, musí zazvonit na dveře domácnosti nebo minimálně zaklepat na dveře pokoje. Klepání a ohleduplnost je samozřejmostí i pro veškeré pracovníky zařízení.*



*Všichni klienti každý pracovní den nebo nejméně 3x týdně dochází do zaměstnání nebo do rehabilitačních dílen v Trmicích, Ústí nad Labem, Děčíně nebo Nebočadech. Denní režim se svým pojetím blíží chráněnému bydlení a životu běžných lidí, žijících ve vlastních domácnostech. Klienti mají dále možnost se vzdělávat v kurzech pořádaných Speciální školou na Severní Terasě, podílejí se na přípravách stravy, starají se o svůj obytný prostor a o vlastní věci, realizují své vlastní aktivity včetně nákupů a různých pochůzek, při kterých využívají běžně dostupné služby v komunitě celého města Ústí nad Labem.*

*V rámci transformace sociálních služeb byly v Trmicích vystavěny tři nové bezbariérové objekty v ulici Gorkého, do kterých se od 1. 8. 2014 přestěhovalo celkem 10 klientek z bývalého DOZP Hliňany. Dva z těchto objektů představují samostatné domácnosti pro šest klientů. Každá z klientek zde má svůj jednolůžkový pokoj. Nejtěžším úkolem pracovníků bylo klientky přesvědčit, že takovýto způsob života ve vlastním obytném prostoru a s vlastními věcmi je běžný. Do konce roku pracovníci odvedli veliký kus práce a klientky se zapojily do programů pracovní rehabilitace, zvykly si na své vlastní pokoje, život ve městě i dění kolem sebe. Ve třetím objektu je vytvořeno zázemí pro pracovníky, místnost pro denní aktivity a relaxační místnost.*



Druh služby: **terénní – Podpora samostatného bydlení**  
Identifikátor: 8643214  
Místo poskytování: terénní služba poskytovaná dle potřeb klientů,  
v pronajatých nebo vlastních bytech.  
Kapacita: 5 klientů

*Druhou službou, kterou DOZP Trmice poskytuje je Podpora samostatného bydlení. Naší snahou je podporovat život lidí s mentálním postižením, případně kombinovaným s dalšími tělesnými či smyslovými vadami v jejich přirozeném prostředí, ve vlastním nebo pronajatém bytě. Poskytovat kvalitní podmínky pro zachování a rozvoj jejich potenciálu, začlenění do společnosti a dosažení maximální míry samostatnosti a nezávislosti.*

*Klienti této služby žijí svým vlastním životem v pronajatých bytech a službu využívají v případě, že potřebují pomoci s něčím, co sami nezvládnou. Nejčastěji to bývá hospodaření s penězi, dávkování léků, nákup oblečení nebo využití volného času. Pokud klient některou ze služeb potřebuje, kontaktuje svého klíčového pracovníka a domluví se na dalším postupu. Samostatnost klientů se každým rokem výrazně zvyšuje a jejich okolí ani netuší, že takovéto služby využívají.*

Hodnocení roku 2014 a další informace jsou zveřejněné na webové adrese:  
[http://dozp-ul.cz/Domov\\_TR.html](http://dozp-ul.cz/Domov_TR.html)



## Domov pro osoby se zdravotním postižením Severní Terasa



*Zařízení se nachází na sídlišti Severní Terasa. Je dobře dostupné MHD a v jeho okolí se nachází všechny složky občanské vybavenosti. Sociální služby jsou v tomto objektu poskytovány od roku 1991, v současné době se jedná o službu domov pro osoby se zdravotním postižením, chráněné bydlení a denní stacionář. Služby jsou poskytovány v souladu s posláním a cíli DOZP Severní Terasa a se Standardy kvality.*

*DOZP Severní Terasa v současné době prochází rozsáhlou rekonstrukcí. Po jejím skončení nabídne osobám se zdravotním postižením možnost žít v moderním a přívětivém prostředí.*

Druh služby: **pobytová – Domov pro osoby se ZP**  
Identifikátor: 9553549  
Místo poskytování: Domov pro osoby se zdravotním postižením Severní Terasa,  
Svojsíkova 2733/52, Ústí nad Labem 400 11  
Kapacita: 24 lůžek



Druh služby: **ambulantní – Denní stacionář**  
Identifikátor: 1201084  
Místo poskytování: Domov pro osoby se zdravotním postižením Severní Terasa,  
Svojsíkova 2733/52, Ústí nad Labem 400 11  
Kapacita: 3 místa

Druh služby: **pobytová – chráněné bydlení**  
Identifikátor: 7734108  
Místo poskytování: Pincova 2978/27, 400 11 Ústí nad Labem  
Gagarinova 268/3, 400 11 Ústí nad Labem  
Jana Zajíce 2877/7, 400 11 Ústí nad Labem  
Kapacita: 7 lůžek

*Sociální služba domov pro osoby se zdravotním postižením nabízí klientům 24 hodinovou asistenci, kterou využívají individuálně podle potřebné míry podpory. Sociální služba bude po skončení rekonstrukce poskytována ve třech domácnostech, z nichž dvě budou bezbariérové. Součástí domácností bude obývací místnost s kuchyňským a jídelním koutem, jednolůžkové a dvoulůžkové pokoje a společné sociální zařízení. Provoz v těchto domácnostech bude za asistence pracovníků zajišťován samotnými uživateli.*

*Sociální služba denní stacionář umožňuje klientům kontakt s vrstevníky a zapojení do aktivizačních činností při zachování rodinných vazeb a pečujícím osobám zapojení do pracovního i společenského života.*

*Sociální službu chráněné bydlení využívají klienti, kteří potřebují asistenci pouze v některých oblastech svého života. Žijí v pronajatých bytech v panelových domech, chodí do zaměstnání nebo do sociálně terapeutických dílen a svůj volný čas tráví svými přáteli podle svého uvážení.*

### **Stavebně technické uspořádání – vývoj**

Stáří cca 35 let

DOZP Severní Terasa – jedná se o objekt bývalé MŠ a Jeslí, postavený jako občanská vybavenost pro sídliště Severní Terasa. Tvoří ho dvě samostatné dvojpodlažní budovy (pavilon A a B) a jedna jednopodlažní budova (pavilon H), komunikačně propojené spojovací chodbou. Konstruktivní systém tvoří pravděpodobně montovaný, železobetonový skelet typu MS66. V objektech byly provedeny částečné stavební úpravy pro využití jako DOZP.

Vytápění objektu zabezpečuje Tepelné hospodářství Ústí nad Labem.

Stravování, praní prádla a úklid je zabezpečováno zaměstnanci organizace.

### **Stavebně technické uspořádání – současný stav**

V zařízení budou vytvořeny 3 domácnosti klientů, ve kterých bude žít celkem 24 klientů - v pavilonu A a ve II. nadzemním podlaží pavilonu B. Přízemí pavilonu B bude určeno pro poskytování ambulantních služeb (denní stacionář a jedno pracoviště sociálně terapeutické dílny).

V roce 2013 - 2014 byl rekonstruován pavilon A na podzim 2014 byla připravena rekonstrukce zateplení (odstranění „boletických panelů“) celého objektu.

Hodnocení roku 2014 a další informace jsou zveřejněné na webové adrese:  
[http://dozp-ul.cz/Domov\\_ST.html](http://dozp-ul.cz/Domov_ST.html)

## Domov pro osoby se zdravotním postižením Všebořice



*Budova DOZP Všebořice. Sociální služby jsou poskytovány od roku 1995. Původně byly v tomto objektu umístěny jesle.*

Druh služby: **pobytová – Domov pro osoby se ZP**  
Identifikátor: 5171989  
Místo poskytování: Pod Vodojemem 312/3C, Ústí nad Labem 400 10  
Kapacita: 25 lůžek



*Domov se nachází v centrálním městském obvodu ve čtvrti Všebořice. Domov je částečně bezbariérový - přízemí budovy. Domov je umístěn nedaleko centra města Ústí nad Labem, stanice MHD jsou v přímé blízkosti Domova. V této budově žijí uživatelé ve třech samostatně fungujících domácnostech. V každé domácnosti bydlí pět až osm uživatelů, převážně v jedno a dvoulůžkových pokojích. Součástí domácností je samostatná, plně vybavená kuchyně s jídelnou, sociální zařízení, obývací pokoj a pokoje klientů. Při poskytování ubytování je v maximální míře zohledněn požadavek na soukromí klientů. Klienti mají klíče od pokojů i od své domácnosti.*



Službu DOZP se nadále snažíme zlepšovat podle požadavků a potřeb uživatelů. Pracovníci podporují uživatele ve větší samostatnosti, pracovních nábvicích, přípravě jídel, starání se o své pokoje, věci a o vlastní osobu. Naším cílem je tímto připravit uživatele na přechod do služby chráněného bydlení či jiného typu služeb a uplatnění se na volném trhu práce.

Novinkou v roce 2014 bylo přestěhování „Dětské domácnosti“ se čtyřmi klienty dětského věku do pronajatého a nově zrekonstruovaného rodinného domku ve vilové části Klíše, kde jim je poskytována 24hodinová služba.

Druh služby: **pobytová – Chráněné bydlení**  
Identifikátor: 8907909  
Místo poskytování: Za Vozovnou 783/1, Ústí nad Labem 400 01  
Na Výrovce 7, Ústí nad Labem 400 01  
Palachova 663/47, 400 01 Ústí nad Labem  
Palachova 665/43, 400 01 Ústí nad Labem  
Hornické domy 9, Ústí nad Labem 400 10  
Vrchlického 19, Teplice 415 01  
Kapacita: 25 lůžek (13lůžek Ústí nad Labem, 12 lůžek Teplice)



Uživatelé služby chráněného bydlení žijí v nájemních bytech, které jsou součástí běžných bytových domů v městských čtvrtích města Ústí nad Labem. Byty mají dva až tři pokoje – každý se samostatným vchodem, společnou kuchyň, koupelnu a WC. Pokoje si vybavují klienti podle svého vkusu, nápadů a možností. Dispoziční řešení bytu umožňuje dostatečné soukromí.

Byty jsou vzdáleny cca 4 km od DOZP Všebořice a jsou velmi dobře dostupné městskou hromadnou dopravou. Umístění bytů nabízí uživatelům ve velké míře využívat veškeré vnější zdroje, které poskytuje město Ústí nad Labem.

V Teplicích je poskytována služba od 1. 5. 2014 v nově zrekonstruované vile, kde jsou dvě domácnosti po šesti klientech. Každý klient má svůj pokoj, společný obývací pokoj s kuchyňským koutem, dvě sociální zařízení, venkovní terasu se zahradou.

Uživatele vedeme k co největší samostatnosti a co nejmenší závislosti na službě – ta je poskytována dle skutečných potřeb uživatelů.

Hodnocení roku 2014 a další informace jsou zveřejněné na webové adrese:

<http://www.domovvseborice.cz/> a

[http://dozp-ul.cz/Domov\\_VS.html](http://dozp-ul.cz/Domov_VS.html)



## **Stavebně technické uspořádání – vývoj**

### Pod Vodojemem 3C

Stáří cca 35 let

DOZP Všebořice – jedná se o objekt bývalé MŠ a Jeslí, postavený jako občanská vybavenost. Jednotlivé pavilony navazují na sebe. Objekt prošel v minulých letech ještě za předcházejícího majitele částečnou stavební rekonstrukcí. Objekt má nová plastová okna a je zateplen.

Vytápění objektu je plynové.

Stravování, praní prádla a úklid je zabezpečováno zaměstnanci organizace.

### Vrchlického 19, Teplice

Od 1.4.2014 bude zahájen provoz chráněného bydlení Vrchlického 19, Teplice (pro klienty z Hliňan).



Objekt Vrchlického 19, Teplice byl v roce 2010 převzat od příspěvkové organizace Kojenecké ústavy s určením pro poskytování sociálních služeb chráněného bydlení a sociálně terapeutické dílny při realizaci projektu „Podpora transformace sociálních služeb“. Objekt v roce 2013 prochází celkovou rekonstrukcí se záměrem pro vytvoření 2 domácností pro ubytování 12 klientů a prostory pro 2 pracoviště sociálně terapeutické dílny v I. a II. nadzemním podlaží. V podkroví bude zázemí pro personál. Objekt bude bezbariérový. V suterénu je moderní plynová kotelná.

## Denní stacionář Úsměv



*Budova Denního stacionáře je pro poskytování sociálních služeb využívána od roku 1997. Sociální služby jsou poskytovány přes den, budova není uzpůsobena k ubytování.*

Druh služby: **ambulantní – Denní stacionář**  
Identifikátor: 9930089  
Místo poskytování: Čajkovského 1908/82, Ústí nad Labem 400 01  
Kapacita: 14 míst



*Denní stacionář Úsměv je organizace zřízená Ústeckým krajem. Poskytujeme ambulantní služby dětem, mládeži a dospělým osobám s mentálním postižením nebo s mentálním postižením s přidruženým kombinovaným postižením, kteří žijí v rodinách a mají současně možnost využívat sociálních služeb. Tyto služby jsou maximálně přizpůsobeny individuálním potřebám uživatelů a současně vycházejí rodičům vstříc v jejich péči o rozvoj osobnosti jejich dítěte.*

*Provoz denního stacionáře je od 6.00 do 16.00 v pracovní dny, provoz je přizpůsobován potřebám uživatelů a jejich rodičům. Kapacita zařízení je 14 osob. V současné době ve stacionáři převažuje skupina mladších dospělých v průměrném věku 38 let.*

*V našem zařízení je po celý rok možnost vykonávat odbornou praxi, praxi u nás především vykonávají studenti ze SŠ, VOŠ či VŠ.*

Druh služby: **ambulantní – Sociálně terapeutické dílny**  
Identifikátor: 2550019  
Místo poskytování: Čajkovského 1908/82, Ústí nad Labem 400 01  
Svojsíkova 2733/52, Ústí nad Labem 400 11  
Fúgnerova 297/23, Trmice 400 04  
Pod Parkem 2788/2, Ústí nad Labem 400 11  
Kapacita: 8 míst (okamžitá kapacita)

*Sociálně terapeutické dílny byly zřízeny při Denním stacionáři Úsměv. Denní stacionář Úsměv je zařízením příspěvkové organizace – Domovy pro osoby se zdravotním postižením Ústí nad Labem, jejímž zřizovatelem je Ústecký kraj. Tato služba je poskytována od 1. 1. 2011.*

*Posláním služby je prostřednictvím sociálně pracovní terapie zajistit lidem z cílové skupiny takovou individuální podporu, která povede k získání, udržení a rozvoji jejich pracovních návyků a dovedností v různých oblastech pracovních činností, které jsou potřebné pro běžný způsob života. To znamená nabídnout uživatelům takové služby a aktivity, které jim pomohou v zapojení do běžné společnosti včetně možného uplatnění na volném trhu práce a nabídnou jim i užitečné a smysluplné trávení volného času.*

*Do dílen dojíždějí klienti z DOZP Všebořice, DOZP Severní Terasa, DOZP Předlice, DOZP Trmice – Gorkého (klienti ze zařízení z Předlic a Trmic Gorkého jsou klienti z bývalého zařízení Hliňany), DOZP Trmice a klienti z DS Úsměv. Klienti do našich dílen dojíždějí buď samostatně (ve skupinkách, jednotlivci), za doprovodu pracovníků ze zařízení nebo doprovod zajišťují pracovníci z našich dílen.*

*Okamžitá kapacita je 20 klientů. Počet uzavřených smluv klientů v roce 2014 byl 99.*

*Na našich pracovištích realizujeme tyto programy:*

**Zahradnické práce** (dílna se nachází ve Vaňově)

- péče o zelené plochy – sekání trávy, hrabání trávy, hrabání listí, pletí, odklizení sněhu, solení vozovky
- péče o záhony, výsev zeleniny, pěstování zeleniny, výsadba ovocných keřů, stříhání keřů
- drobné výrobky ze dřeva – krmítka, puzzle, atd.



**Dílna zaměřená na práci se dřevem a přírodninami** (Trmice)

- práce se dřevem (drobné výrobky)
- krmítka, ptačí budky, domečky pro hlodavce, vyřezávání dřevěných motivů (spolupráce s ostatními dílnami – výroba na žádost)
- drobné opravářské práce na jednotlivých zařízeních
- práce se zahradním nábytkem – broušení, nátěr, atd.

### **Rukodělné práce (Všebořice)**

*práce s textilem (tkaní, šití, vyšívání), práce s papírem, korálkování, drátkování, práce s polymerovými hmotami, práce s přírodninami, decoupage, výroba šperků, procvičování jemné motoriky a logiky, trénování základních dovedností (barvy, dny, měsíce, roční období, hodiny)*

### **Výtvarné práce (Vaňov)**

- *výroba dekoračních předmětů (předměty z flísu, výroba ručního papíru)*
- *aktivizační činnosti – arteterapie (malování pastely, akvarel, modelování), muzikoterapie (poslech hudby, zpěv, poslech spojený s tancem, použití hudebních doprovodných nástrojů), skládání dřevěných stavebnic, puzzle, navlékání korálků*
- *zaměřují se zde i na práci s keramikou – práce s keramickou hlinou, výroba keramiky - modelování z hroudy/válečků/plátů, modelování z formy, lepení, zdobení, sušení, pálení, povrchové úpravy (engoby, oxidy, glazury), výroba hrníčků, váz, květináčů a drobných předmětů, odlévání tvarovací hmoty*
- *práce s keramikou (glazování, vypalování)*

### **Úklidové práce a výpočetní technika (Teplíce)**

- *zaměření se na úklidové práce (domácí práce – vytírání, zametání, luxování, utírání prachu, atd.) a vaření/pečení jednodušších receptů*
- *vznikla zde i výuka výpočetní techniky, byli zakoupeny počítače s dotykovou tabulí a speciální vzdělávací program*
- *dále se zde zaměřují taktéž na různé aktivizační činnosti – arteterapie (malování pastely, akvarel, modelování), muzikoterapie (poslech hudby, zpěv, poslech spojený s tancem, použití hudebních doprovodných nástrojů), skládání stavebnic, puzzle, navlékání korálků, šití z flísu*

Hodnocení roku 2014 a další informace jsou zveřejněné na webové adrese:

[http://www.dozp-ul.cz/DS\\_Usmev.html](http://www.dozp-ul.cz/DS_Usmev.html)



## Domov pro osoby se zdravotním postižením Hliňany



*Pobytová služba byla poskytována od roku 1966 v katastru obce Řehlovice, 10 km od Ústí nad Labem. Zařízení je umístěno mimo obec ve starším barokním zámku (původně tvrz).*

Druh služby: **pobytová – Domov pro osoby se ZP**  
Identifikátor: 3400500  
Místo poskytování: Hliňany 1, Ústí nad Labem 400 02  
Kapacita: 40 lůžek  
Poskytování sociální služby ukončeno ke dni 31.12.2014



### Podpora transformace sociálních služeb

*Rozhodnutím Rady Ústeckého kraje č.93/74R/2007 ve znění usnesení č.46/14R/2009 ze dne 8. 4. 2009 byl Domov pro osoby se zdravotním postižením (dále „DOZP“) Hliňany (zařízení příspěvkové organizace Domovy pro osoby se zdravotním postižením Ústí nad Labem, p.o.) začleněn do projektu „Podpora transformace sociálních služeb“. DOZP poskytoval pobytové služby pro 40 klientů v nevhodných materiálně-technických podmínkách. Základním cílem bylo opustit stávající prostory barokního zámku a přemístit poskytování sociálních služeb do míst s dostupnou sítí veřejných služeb.*

*Schválení změny Transformačního plánu - vedení domova Hliňany zaniklo, nově zřízené domácnosti byly začleněny do organizační struktury služeb domovů –*

*Severní Terasa, Trmice, Všebořice a Denní stacionář Úsměv. V Teplicích bylo zřízeno pracoviště sociálně terapeutické dílny.*

*Prosinec 2010 - podání projektu na Centrum regionálního rozvoje Chomutov. V roce 2011 proběhla kontrola MPSV podaného projektu a od září 2011 byla zpracovávána projektová dokumentace.*

*V roce 2012 proběhl výběr dodavatele stavby s předpokladem zahájení prací začátkem roku 2013.*

*Rok 2014 v DOZP Hliňany byl ve znamení ukončení poskytování sociální služby v nevyhovujících podmínkách. Vrcholily přípravy na opuštění objektu.*

*Vedoucí DOZP s ředitelem organizace projednali v lednu a únoru s jednotlivými pracovníky jejich možné působení na nových pracovištích v komunitním prostředí. Pracovníci včetně jiných profesí, kterým byla umožněna rekvalifikace na pracovníka v sociálních službách, dostali možnost vybrat si jedno ze tří pracovišť, a tak zachovat kontinuitu pracovního poměru u stejného zaměstnavatele.*

*Možnost využilo 12 původních pracovníků. 8 pracovníků nastoupilo během transformace do DOZP Hliňany s příslibem práce v nových komunitních službách. Všichni pracovníci dostali popisy prací pro službu v nových podmínkách.*

*Pravidelně probíhalo odborné vzdělávání pracovníků v sociálních službách formou seminářů a workshopů a jedenkrát měsíčně se uskutečňovala týmová externí supervize.*

*Setkání s opatrovníky:*

- *během roku se opatrovníci zúčastnili pravidelného setkání multidisciplinárního týmu v DOZP Hliňany, kde byli seznámeni s procesem transformace, přípravou na stěhování klientek, hovořily zde klientky o svých zkušenostech ze cvičného bytu, kde se zdokonalovaly v domácích dovednostech – praní prádla, uklizení, žehlení a také vaření. Pravidelně se setkání účastnili zástupci rehabilitačních dílen a hodnotili pokroky klientek, pracovníci pak představovali své individuální plány k rozvoji dovedností – nákupy, pobyty venku.*
- *Schůzky opatrovníků probíhaly v návaznosti na stěhování, opatrovníci a klientky navštívili nové budovy, byli seznámeni s plánem stěhování, s novými pracovníky, s novými službami, na schůzkách jim byly předány materiály, výpovědi ze služby DOZP Hliňany a zároveň návrhy na nové smlouvy. Klientkám byl vypracováván plán stěhování. Dokument obsahoval, kdo pomůže zabalit, kdo bude stěhovat a kdy ke stěhování dojde*
- *Opatrovníci se zajímali o nové služby a schůzky probíhaly formou diskuze, kdy jim byly zodpovězeny veškeré otázky.*

*Opouštění DOZP Hliňany:*

*Klientky byly za čtyři roky příprav dostatečně motivované na stěhování a všechny se těšily do nového.*

*2.5.2014 se odstěhovalo 9 klientek do chráněného bydlení v Teplicích a 3 pracovnice*

*1.8.2014 10 klientek s vysokou mírou podpory do Domova Trmice a 9 pracovnic*

*1.9.2014 10 klientek do pronajatých bytů v Ústí nad Labem a 10 pracovnic.*

*Jedna klientka se vrátila do rodiny.*

*DOZP Hliňany tak pokračuje v komunitních službách kapacita služby je 16 lůžek. Zcela jsme opustily budovu v Hliňanech.*

*V komunitních službách neposkytujeme centrální úklid, kuchyň, prádelnu. Klient je vtažen do života a pracovníci v sociálních službách poskytují nezbytně nutnou podporu, tam kde ji klient potřebuje. Klientky, které žily odtržené od přirozeného prostředí, budou potřebovat v začátku 24 hodinovou podporu. DOZP Hlíňany poskytujeme službu v pronajatých bytech, v pokojích s dvěma lůžky, koupelnu s pračkou, kuchyňským koutem vybaveným ledničkou, mikrovlnnou troubou, rychlovarnou konvicí. V jednom bytě bydlí vždy dvě klientky.*

#### *Aktivity:*

*RTT – Regionální transformační tým – setkání probíhalo na Krajském úřadě, účastnil se ředitel organizace, vedoucí služby, řešily se zde kroky k ukončení transformace se zástupci kraje.*

*MTT – multidisciplinární transformační tým - setkání pracovníků, klientů, opatrovníků a hostů jako například zástupců kraje, budoucích vedoucích nových služeb v komunitním prostředí, pracovníků sociálně terapeutických dílen. Setkání probíhalo každý měsíc. V roce 2014 se řešily hlavně stavby, podávaly se informace o postupu stěhování, pracovníci, klientky a opatrovníci byli seznamováni s novými komunitními službami, s novou organizační strukturou celé organizace DOZP ÚL,p.o.*

#### *Aktivity klientek:*

*STD Vaňov 18 klientek 2 x týdně*

*STD Všebořice 4 klientky 1x týdně*

*STD Teplice od června 9 klientek 1x týdně*

*STD Arkadie Teplice 2 klientky 1x týdně do března*

*Sociálně terapeutické dílny pomáhaly ke zkvalitnění života klientek, je důležité žít, mít práci a kvalitní volnočasové aktivity.*

#### *Volnočasové aktivity.*

*Cvičný byt –v Trmicích jsme si pronajali byt za účelem nácviku domácích prací*

*Byt byl pronajatý do února 2014*

*Cvičení Skřivánek 7 klientek do dubna, z toho 3 do prosince - komerční placená služba*

*Výlety - vánoční trhy Ústí nad Labem*

- plavání*
- solná jeskyně*
- turistika, návštěva cukrárny*
- koně v Křečanech – víkendový pobyt*

*Další informace jsou zveřejněné na webové adrese:*

*[http://www.dozp-ul.cz/Domov\\_HL.html](http://www.dozp-ul.cz/Domov_HL.html) a*

*[http://www.dozp-ul.cz/HL\\_Transformace.html](http://www.dozp-ul.cz/HL_Transformace.html)*

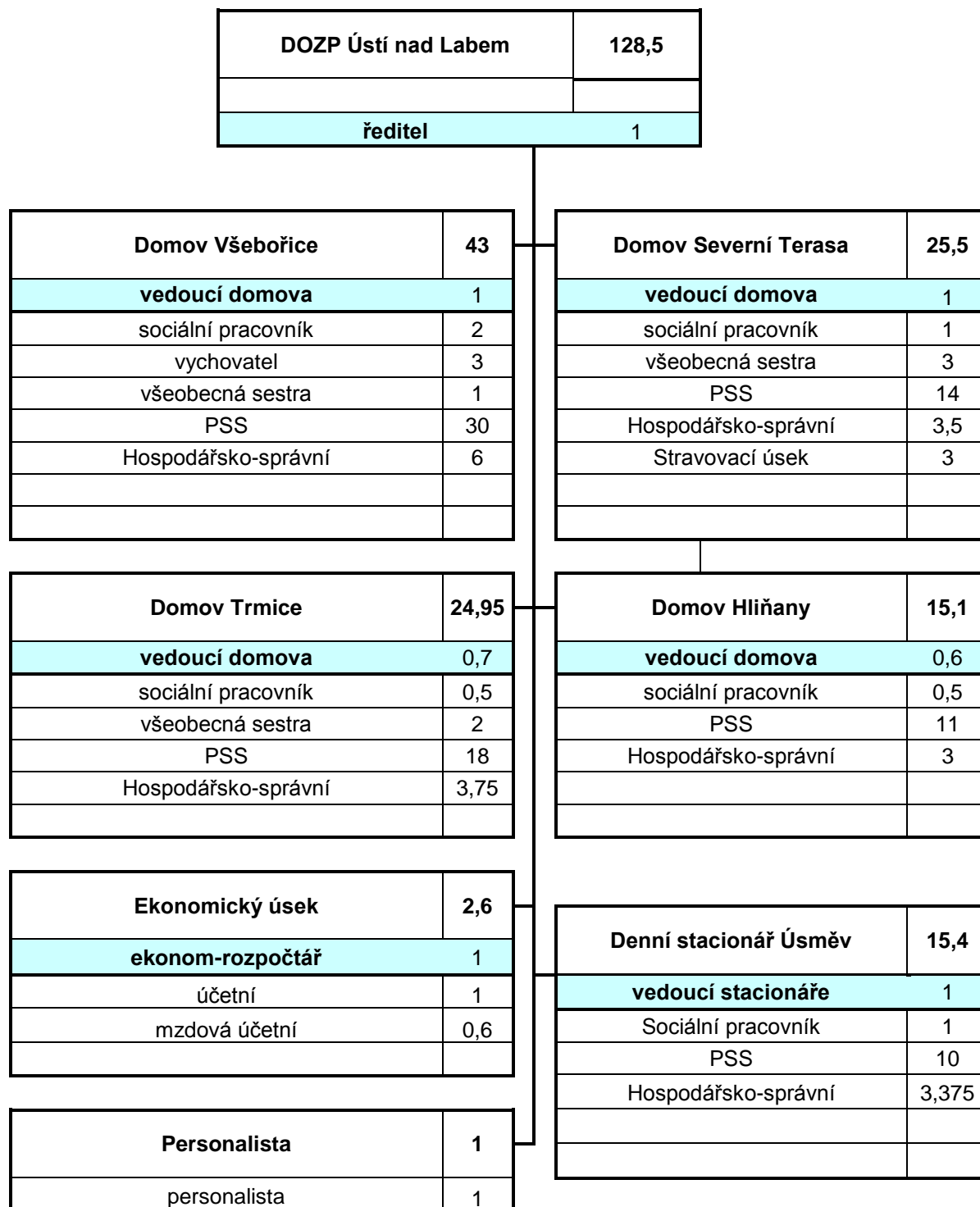
## V. Základní údaje o klientech

Cílovou skupinou uživatelů Domova pro osoby se zdravotním postižením Ústí nad Labem jsou osoby s mentálním postižením, osoby s kombinovaným postižením, kteří potřebují asistenci a podporu při naplňování úkonů a činností běžného denního života, individuálních potřeb a osobních cílů.

U Denního stacionáře Úsměv jsou to dále osoby se zdravotním, tělesným, sluchovým a zrakovým postižením.

Přehled o klientech je uveden v příloze č.1 výroční zprávy.

## VI. Organizační struktura



## **VII. Základní personální údaje a vzdělávání zaměstnanců**

Průměrný přepočtený počet zaměstnanců k datu 31.12.2014 byl 127,38.

Vzdělávání pracovníků probíhá formou účasti na školicích akcích, seminářích, odborných kurzech a při provozních poradách.

Vysokoškolské vzdělání má 9 % zaměstnanců a 54 % zaměstnanců má úplné středoškolské a vyšší odborné vzdělání.

V přímé péči o klienty pracuje 97 zaměstnanců (přepočtený stav) organizace (pracovníci v sociálních službách, sociální pracovníci, vychovatelé, zdravotnický personál).

Podrobný přehled je uveden v příloze č. 2 výroční zprávy.

## **VIII. Hospodaření organizace**

Organizace v roce 2014 hospodařila podle schváleného finančního plánu. Hospodaření organizace bylo vyrovnané. Ke dni 31. 12. 2014 byl vykázán kladný výsledek hospodaření ve výši 209 tis. Kč, který není vzhledem ke své výši předmětem daně z příjmu právnických osob.

Podrobný přehled výnosů a nákladů je uveden v příloze č. 3 výroční zprávy a v příloze č. 4 v porovnání s léty 2012 a 2013.

## **IX. Finanční plán na rok 2015**

Vyrovnaný finanční plán na rok 2015 byl sestaven v srpnu 2014 tak, aby organizace zabezpečila poskytování sociálních služeb v rozsahu registrace, náklady na běžnou údržbu, opravy, energie a obnovu vybavení (zařízení) domovů.

Finanční plán zahrnoval náklady na nově zřízené místa poskytování sociálních služeb, nárůst zaměstnanců pracovníků v sociálních službách pro zabezpečení nově vzniklých služeb.

Plánované nákladové položky reagují na potřeby jednotlivých středisek v souladu se zákonem 108/2006 Sb. o sociálních službách.

Výnosy organizace jsou ze 33% tvořeny úhradou klientů za poskytované sociální služby. Dalším zdrojem příjmů jsou – dotace MPSV na provoz, příspěvek zřizovatele, platby od zdravotní pojišťovny.

Finanční plán na rok 2015 je uveden v příloze č. 4 výroční zprávy.

## X. Vedení organizace, kontakty

Ředitel :	Mgr. Pavol Dobiš
ekonom/zástupce ředitele:	Jana Krčková
poštovní adresa:	Čajkovského 1908/82, 400 01 Ústí nad Labem
e-mail:	<a href="mailto:dozp@dozp-ul.cz">dozp@dozp-ul.cz</a>
webové stránky:	<a href="http://www.dozp-ul.cz">www.dozp-ul.cz</a>
telefon:	475 666 610
fax:	475 666 620
Vedoucí DOZP Hliňany:	Lenka Reichelová
poštovní adresa:	Hliňany 1, 400 02 Ústí nad Labem
e-mail:	<a href="mailto:usphl@seznam.cz">usphl@seznam.cz</a>
telefon:	475 215 252
Vedoucí DOZP Severní Terasa:	Mgr. Jana Červinková
poštovní adresa:	Svojsíkova 2733/52, 400 11 Ústí nad Labem
e-mail:	<a href="mailto:uspterasa@volny.cz">uspterasa@volny.cz</a>
telefon:	472 772 141
Vedoucí DOZP Trmice:	Lenka Reichelová
poštovní adresa:	Za Humny 580/15, 400 04 Trmice
e-mail:	<a href="mailto:usptrmice@volny.cz">usptrmice@volny.cz</a>
telefon:	475 620 583
Vedoucí DOZP Všebořice:	Mgr. Vendula Veselá
poštovní adresa:	Pod Vodojemem 312/3, 400 10 Ústí nad Labem
e-mail:	<a href="mailto:usp_vse@volny.cz">usp_vse@volny.cz</a>
webové stránky:	<a href="http://www.domovvseborice.cz">http://www.domovvseborice.cz</a>
telefon:	472 741 483
Vedoucí Denního stacionáře:	Vladimíra Drescherová
poštovní adresa:	Čajkovského 1908/82, 400 01 Ústí nad Labem
e-mail:	<a href="mailto:usmev@dozp-ul.cz">usmev@dozp-ul.cz</a>
telefon:	475 666 621
fax:	475 666 620

## Základní údaje o klientech

### Přehled o počtech klientů

	Identifikátor	DOZP		PB	
		5666980		8643214	
DOZP Trmice	Počet celkem	Muži	Ženy	Muži	Ženy
Kapacita k 31.12.2014	31	26		5	
Počet klientů k 1.1.2014	17	14		3	
Přijato	12	1	10	1	
Ukončen pobyt	4	2		2	
Přemístěno					
Počet klientů 31.12.2014	25	13	10	2	
Z toho pobyt celoroční	23	13	10		

### Složení klientů dle krajů

k 31.12.2014	Počet celkem	DOZP		PB	
		Muži	Ženy	Muži	Ženy
Ústecký kraj	25	13	10	2	

### Věkové složení klientů

	Celkem	DOZP		PB	
		Muži	Ženy	Muži	Ženy
do 1 roku					
1 - 7 let					
7 - 10 let					
11 - 15 let					
16 - 18 let					
19 - 26 let					
27 - 64 let	20	10	8	2	
65 - 80 let	5	3	2		
nad 80 let					
Průměrný věk	53,7	51,4	57,2	37,6	
Způsobilí k právním úkonům					

### Zdravotní stav klientů

	Celkem	DOZP		PB	
		Muži	Ženy	Muži	Ženy
mobilní	20	13	5	2	
částečně mobilní					
imobilní	5		5		

### Přiznání příspěvku na péči

k 31.12.2014	Počet klientů	DOZP		PB	
		Muži	Ženy	Muži	Ženy
stupeň I.	4	3		1	
stupeň II.	10	9	1		
stupeň III.	5		5		
stupeň IV.	4		4		

### Způsob ubytování klientů k 31.12.2014

Počet lůžek na pokoji	1	2	3	4	5
Počet pokojů	14	6			

## Základní údaje o klientech

Přehled o počtech klientů		DOZP		CHB		DS		
		Identifikátor		9553549		7734108		1201084
DOZP Severní Terasa		Počet celkem	Muži	Ženy	Muži	Ženy	Muži	Ženy
Kapacita k 31. 12. 2014		34	24		7		3	
Počet klientů k 1. 1. 2014		30	4	16	1	6	1	2
Přijato		7	3	3	1			
Ukončen pobyt		5	2	1	1			1
Přemístěno		0						
Počet klientů 31. 12. 2014		32	5	18	1	6	1	1
Z toho pobyt celoroční		30	5	18	1	6		

Složení klientů dle krajů		DOZP		CHB		DS		
k 31. 12. 2014		Počet celkem	Muži	Ženy	Muži	Ženy	Muži	Ženy
Ústecký kraj		30	5	18	1	6	1	1

Věkové složení klientů		DOZP		CHB		DS	
	Celkem	Muži	Ženy	Muži	Ženy	Muži	Ženy
do 1 roku							
1 - 7 let							
7 - 10 let							
11 - 15 let							
16 - 18 let							
19 - 26 let	5	3	1			1	
27 - 64 let	27	2	17	1	6		1
65 - 80 let							
nad 80 let							
Průměrný věk	43,8	30,7	49,4	30,9	46,5	22,5	28,6
Způsobilí k právním úkonům							

Zdravotní stav klientů		DOZP		CHB		DS	
	Celkem	Muži	Ženy	Muži	Ženy	Muži	Ženy
mobilní	25	4	12	1	6	1	1
částečně mobilní	3	1	2				
imobilní	4		4				

Přiznání příspěvku na péči		DOZP		CHB		DS		
k 31. 12. 2014		Počet klientů	Muži	Ženy	Muži	Ženy	Muži	Ženy
stupeň I.	6	1			5			
stupeň II.	7		5	1	1			
stupeň III.	14	3	10				1	
stupeň IV.	5	1	3			1		

Způsob ubytování klientů k 31. 12. 2014						
Počet lůžek na pokoji	1	2	3	4	5	
Počet pokojů	1	4		1	2	



## Základní údaje o klientech

Přehled o počtech klientů		DOZP		CHB		
		Identifikátor		5171989		8907909
DOZP Všebořice		Počet celkem	Muži	Ženy	Muži	Ženy
Kapacita k 31.12.2014		50				
Počet klientů k 1.1.2014		36	14	9	6	7
Přijato		15	2	1	2	10
Ukončen pobyt		3	1	0	1	1
Přemístěno		0	0	0	0	0
Počet klientů 31.12.2014		48	15	10	9	1
Z toho pobyt celoroční		48	15	10	9	1

Složení klientů dle krajů		DOZP		CHB		
k 31.12.2014		Počet celkem	Muži	Ženy	Muži	Ženy
Ústecký kraj		46	13	10	7	16
Liberecký kraj		1	1	0	0	0
Karlovarský kraj		1	1	0	0	0

Věkové složení klientů		DOZP		CHB	
	Celkem	Muži	Ženy	Muži	Ženy
do 1 roku	0	0	0	0	0
1 - 7 let	0	0	0	0	0
7 - 10 let	2	2	0	0	0
11 - 15 let	3	2	1	0	0
16 - 18 let	1	1	0	0	0
19 - 26 let	8	2	3	3	0
27 - 64 let	33	8	6	4	15
65 - 80 let	1	0	0	0	1
nad 80 let	0	0	0	0	0
Průměrný věk	38,4	30,4	36,9	32,2	49,7
Způsobilí k právním úkonům	12	1	3	5	3

Zdravotní stav klientů		DOZP		CHB	
	Celkem	Muži	Ženy	Muži	Ženy
mobilní	47	15	9	7	16
částečně mobilní	1	0	1	0	0
imobilní	0	0	0	0	0

Přiznání příspěvku na péči		DOZP		CHB		
k 31.12.2014		Počet klientů	Muži	Ženy	Muži	Ženy
stupeň I.		9	3	2	2	2
stupeň II.		28	10	5	3	10
stupeň III.		9	2	2	1	4
stupeň IV.		1	0	1	0	0

Způsob ubytování klientů k 31.12.2014			
Počet lůžek na pokoji	1	2	3
Počet pokojů	29	9	1

## Základní údaje o klientech

Přehled o počtech klientů		DS		STD		
		Identifikátor		9930089		2550019
Denní stacionář Úsměv		Počet celkem	Muži	Ženy	Muži	Ženy
Kapacita k 31.12.2014		14	14		14	
Počet klientů k 1.1.2014		13/88	7	6	32	56
Přijato		3	2	1	4	10
Ukončen pobyt		2		2	2	1
Přemístěno						
Počet klientů 31.12.2014		14/99	9	5	34	65
Z toho pobyt celoroční						

Složení klientů dle krajů k 31.12.2014		DS		STD		
		Počet celkem	Muži	Ženy	Muži	Ženy
Ústecký kraj		14/99	9	5	34	65

Věkové složení klientů		DS		STD		
		Celkem	Muži	Ženy	Muži	Ženy
do 1 roku						
1 - 7 let						
7 - 10 let						
11 - 15 let						
16 - 18 let						
19 - 26 let		2	1	1	7	4
27 - 64 let		12	8	4	26	58
65 - 80 let					1	3
nad 80 let						
Průměrný věk			37,8	38,2	42	46
Způsobilí k právním úkonům						

Zdravotní stav klientů		DS		STD		
		Celkem	Muži	Ženy	Muži	Ženy
mobilní		14	9	5	34	60
částečně mobilní						4
imobilní						3

Přiznání příspěvku na péči k 31.12.2014		DS		STD		
		Počet klientů	Muži	Ženy	Muži	Ženy
stupeň I.		1	1		6	7
stupeň II.		7	4	3	20	25
stupeň III.		6	4	2	8	24
stupeň IV.						9

## Základní údaje o klientech

### Přehled o počtech klientů

	Identifikátor	DOZP	
		Muži	Ženy
<b>DOZP Hlíňany</b>	3400500		
	Počet celkem		
Kapacita k 31.12.2014	16		
Počet klientů k 1.1.2014	31		31
Přijato	2	2	
Ukončen pobyt	2		2
Přemístěno	21	2	19
Počet klientů 31.12.2014	10		10
Z toho pobyt celoroční	10		10

### Složení klientů dle krajů

k 31.12.2014	Počet celkem	DOZP	
		Muži	Ženy
Ústecký kraj	10		10

### Věkové složení klientů

	Celkem	DOZP	
		Muži	Ženy
do 1 roku			
1 - 7 let			
7 - 10 let			
11 - 15 let			
16 - 18 let			
19 - 26 let			
27 - 64 let	10		10
65 - 80 let			
nad 80 let			
Průměrný věk	48		48
Způsobilí k právním úkonům	0		0

### Zdravotní stav klientů

	Celkem	DOZP	
		Muži	Ženy
mobilní	10		10
částečně mobilní			
imobilní			

### Přiznání příspěvku na péči

k 31.12.2014	Počet klientů	DOZP	
		Muži	Ženy
stupeň I.			
stupeň II.	2		2
stupeň III.	6		6
stupeň IV.	2		2

### Způsob ubytování klientů k 31.12.2014

	1	2	3	4	5
Počet lůžek na pokoji		2	3	4	5
Počet pokojů		2	4		

## Základní personální údaje

Členění zaměstnanců podle věku a pohlaví – stav k 31.12.2014 (ve fyzických osobách)

Věk	Muži	Ženy	Celkem	%
do 20 let	0	0	0	0
21 - 30 let	1	18	19	14
31 - 40 let	7	23	30	22,5
41 - 50 let	4	35	39	29
51 - 60 let	7	33	40	30
61 let a více	4	2	6	4,5
celkem	23	111	134	100
%	17	83	100	x

Členění zaměstnanců podle vzdělání a pohlaví – stav k 31.12.2014 (ve fyzických osobách)

Vzdělání dosažené	muži	ženy	celkem	%
základní	0	8	8	6
střední odborné, výuční list	4	37	41	31
střední odborné	0	1	1	0
střední odborné, výuční list a maturitou	1	4	5	4
úplně střední odborné vzděl. s maturitou	15	48	63	47
vyšší odborné	0	4	4	3
vysokoškolské	3	9	12	9
celkem	23	111	134	100

Složení zaměstnanců dle profesí k 31.12. 2014 (přepočtený stav)

Složení zaměstnanců	2014
THP	13,5
SZP	5
NZP	0
PSP	82
Vychovatelé	3
Sociální pracovníci	4,5
Stravovací provoz	9,5
Prádelna	2
Údržba	3,38
Úklid	4,5

Stav zaměstnanců a průměrná mzda

	2014
Průměrný přepočtený evidenční stav zaměstnanců	127,38
Průměrná mzda na 1 zaměstnance v Kč	17 213,00
Mzdové náklady v tis. Kč (pouze platy)	27 168

## Hospodaření organizace

Přehled nákladů ( v tis. Kč )

č.ú. vybrané položky	2012		2013		2014	
	Hlavní činnost	Doplňková činnost	Hlavní činnost	Doplňková činnost	Hlavní činnost	Doplňková činnost
501 Materiál	4 606		4 600		6 042	
502 Energie	3 551		4 197		2 863	
511 Opravy a udržování	904		1 305		1 670	
512 Cestovné	81		76		37	
513 Náklady na reprezentaci	17		13		36	
518 Služby	2 507		2 347		3 064	
521 Mzdové náklady	24 305		25 296		27 459	
524-528 Zákonné a soc. poj.	8 301		8 586		9 257	
Příděly do FKSP	240		251		273	
549 Ostatní náklady	131		154		162	
551 Odpisy	703		726		1 069	
558 Náklady DDHM	596		953		1 594	
<b>Náklady celkem</b>	<b>46 515</b>		<b>48 549</b>		<b>53 609</b>	

Přehled výnosů ( v tis.Kč)

	2012		2013		2014	
	Hlavní činnost	Doplňková činnost	Hlavní činnost	Doplňková činnost	Hlavní činnost	Doplňková činnost
Tržby celkem (ú.601-604) z toho:	18 054		17 606		18 305	
-tržby za vlastní výroby	0		0		0	
-tržby z prodeje služeb	17 230		16 897		17 559	
- tržby za prodané zboží	0		0		0	
648 Zúčtování fondů	198		31		35	
Příspěvek zřizovatele na provoz – závazný ukazatel.	14 313		15 568		15 538	
Dotace MPSV	13 879		15 325		19 071	
Dotace Úřad práce, IOP LZZ	148		0		0	
Ostatní výnosy	65		45		733	
<b>Výnosy celkem</b>	<b>46 660</b>		<b>48 576</b>		<b>53 818</b>	

Hospodářský výsledek	2012		2013		2014	
	Hlavní činnost	Doplňková činnost	Hlavní činnost	Doplňková činnost	Hlavní činnost	Doplňková činnost
	<b>145</b>		<b>27</b>		<b>209</b>	

**Náklady na 1 místo (lůžko) = 337 tis. Kč (včetně ambulantních služeb)**

**Náklady na 1 místo (lůžko) = 379 tis. Kč (bez ambulantních služeb)**

(kalkulační vzorec nákladů na jedno místo – lůžko =  $\frac{\text{celkové neinvestiční náklady}}{\text{celková kapacita}}$ )

**Přehled provedených oprav a údržby a zdroje financování**

Název akce	v tis. Kč	Zdroj financování *
oprava koupelen DOZP Všebořice	552	zřizovatel
oprava zateplení kanceláře DS Úsměv	42	zřizovatel
výměna zásobníku teplé vody DOZP Trmice	58	zřizovatel
oprava elektroinstalace DOZP Severní Terasa	82	zřizovatel
oprava sociálního zařízení DOZP Trmice	40	zřizovatel
výměna dveří DOZP Všebořice	142	zřizovatel
výměna dveří Trmice	99	zřizovatel
oprava dlažby komunikace	53	zřizovatel
oprava elektroinstalace Teplice	46	zřizovatel
oprava zastřešení vchodových dveří DS Úsměv	35	zřizovatel
výměna podlahová krytiny a výměna koberce	47	zřizovatel
oprava a údržba aut, servisní prohlídky (souhrn)	101	zřizovatel
zednické a malířské práce, oprava dlažby a obkladů, oprava zastřešení vnějšího schodiště, oprava rozvodů vody a topení, výměna vrat (souhrn)	174	Zřizovatel
opravy zařízení – pračky, sušičky, myčky, kuchyňských kotlů; kopírky, zahradní technika; počítače, výtahu, (souhrn)	197	Zřizovatel

\* organizace, zřizovatel, dotace

**Přehled veřejných zakázek**

Dodavatel	Název akce -věc	Charakter akce *	tis. Kč	Ev. číslo
RST-VÝTAHY v.o.s, Masarykova 325/74, Ústí nad Labem, IČ:62245317	Osobní výtah DOZP Severní Terasa	Investice	653	VZ-29/2014
OKIM spol. s r.o. Havlíčkova 396 Libochovice, IČ: 48290980	Nákup 9 místního automobilu	Investice	769	VZ-30/2014
THERMOIL s.r.o. Kašparova 1844/8, Teplice, IČ: 60279206	Extra lehký topný olej pro Domov Hlíňany	Nákup	531	VZ-34/2014
PETITA, spol. s r.o., Kollárova 1879/11, 415 01 Teplice	Dodávka obědů pro CHB Teplice, rok 2014	Nákup	224	VZ-239/2014
OKIM spol. s r.o. Havlíčkova 396 Libochovice, IČ: 48290980	Víceúčelový osobní automobil	Investice	300	VZ-291/2014
North stav a.s., Jateční 3377/47, Ústí nad Labem, IČ: 25045997	Oprava koupelen DOZP Všebořice	Oprava	552	VZ-478/2014
Jan Heran – 2H,	Vybavení učebny	Nákup	154	VZ-

Teplická 27, Děčín 4, IČ: 46792635 Alza.cz, Jateční 33a, Praha 7, IČ: 27082440	STD Teplice (PC a software)			511/2014
Marius Pedersen a.s., Průběžná 1940/3, 500 09 Hradec Králové, provozovna – Úprkova 3120, Teplice	Odvoz kontaminovaného odpadu	Nákup	182	VZ-512/2014
Marius Pedersen a.s., Průběžná 1940/3, 500 09 Hradec Králové, provozovna – Úprkova 3120, Teplice	Odvoz kontaminovaného odpadu	Nákup	54	VZ-513/2014
"CCS Česká společnost pro platební karty s.r.o., Chlumčanského 5, 180 21 Praha 8, IČ: 27916693"	Nákup, montáž a servisní podpora (48 měsíců) zařízení GPS do 12 vozidel	Nákup	142	VZ-521/2014
"GORDIC Distributor, HAIDA s.r.o. Gen. Svobody 802, 473 01 Nový Bor, OKsystem, s.r.o. Na Pankráci 1690/125, 14000 Praha, Nusle"	Nákup účetního software	Nákup	203	VZ-633/2014

\* oprava, investiční akce

## Finanční fondy

### Rezervní fond - tvorba a čerpání

v tis. Kč

Krytý zůstatek k 31.12.2013	<b>590</b>
z toho sponzorské dary za r.2013	<b>326</b>
Příděl ze zlepšeného hosp. výsledku za r. 2013	<b>27</b>
Jiné zdroje (sponzor. dary) za r. 2014	<b>6</b>
<b>Tvorba celkem</b>	<b>623</b>
<b>Čerpání celkem</b>	<b>105</b>

<b>Zdroje celkem k 31.12.2014</b>	<b>518</b>
-----------------------------------	------------

### Investiční fond - tvorba a čerpání

v tis. Kč

Krytý zůstatek k 31.12.2013	<b>6 401</b>
z toho sponzorské dary za r.2013	<b>0</b>
Odpisy	<b>1 069</b>
Jiné zdroje (sponzor. dary) za r. 2014	<b>0</b>
Převod z RF	<b>70</b>
Nákup 9 místního automobilu	<b>700</b>
Nákup užitkového vozidla	<b>450</b>
Nákup účetního softwaru	<b>89</b>
<b>Tvorba celkem</b>	<b>8 779</b>
<b>Čerpání celkem</b>	<b>8 171</b>

<b>Zdroje celkem k 31.12.2014</b>	<b>608</b>
-----------------------------------	------------

### Fond odměn - tvorba a čerpání

v tis.Kč

Zůstatek k 31.12.2013	0
Převod z HV z r. 2013	0
Čerpání	0
<b>Stav k 31.12.2014</b>	<b>0</b>

### Přehled přijatých sponzorských darů

	2014	
	počet	v tis.Kč
Věcné dary	<b>1</b>	<b>23</b>
Finanční dary	<b>3</b>	<b>12</b>



## Finanční plán na rok 2015

v tis. Kč

Náklady	Skutečnost		UFP roku 2014			Skutečnost k 31.12.2014 za HČ a DČ	FP na rok 2015		
	r. 2012	r. 2013	Celkem	HČ	DČ		Celkem	HČ	DČ
<b>501 - Spotřeba materiálu</b>	<b>4 606</b>	<b>4 600</b>	<b>6 016</b>	<b>6 016</b>		<b>6 042</b>	<b>5 537</b>	<b>5 537</b>	
<b>502 - Spotřeba energie</b>	<b>4 040</b>	<b>3 706</b>	<b>3 109</b>	<b>3 109</b>		<b>2 863</b>	<b>3 341</b>	<b>3 341</b>	
z toho: teplo	2 126	2 041	1 274	1 274		924	1 185	1 185	
elektrická energie	1 155	1 329	1 013	1 013		960	1 489	1 489	
plyn	270	336	452	452		407	667	667	
voda	489	491	616	616		573	626	626	
<b>511 - Opravy a udržování</b>	<b>904</b>	<b>1 305</b>	<b>1 670</b>	<b>1 670</b>		<b>1 670</b>	<b>1 229</b>	<b>1 229</b>	
z toho: stavební	732	1 104	1 390	1 390		1 371	1 035	1 035	
přístrojů a zařízení	172	201	280	280		299	194	194	
<b>512 - Cestovné</b>	<b>81</b>	<b>76</b>	<b>39</b>	<b>39</b>		<b>37</b>	<b>75</b>	<b>75</b>	
<b>513 - Náklady na reprezentaci</b>	<b>17</b>	<b>13</b>	<b>40</b>	<b>40</b>		<b>36</b>	<b>27</b>	<b>27</b>	
<b>518 - Ostatní služby</b>	<b>2 507</b>	<b>2 347</b>	<b>3 045</b>	<b>3 045</b>		<b>3 064</b>	<b>3 518</b>	<b>3 518</b>	
z toho: služby spojů	339	340	332	332		314	376	376	
- telefon + internet	326	328	321	321		303	364	364	
- poštovné	13	12	11	11		11	12	12	
nájemné	835	890	1 217	1 217		1 217	1 398	1 398	
<b>521 - Mzdové náklady</b>	<b>24 305</b>	<b>25 296</b>	<b>27 480</b>	<b>27 480</b>		<b>27 459</b>	<b>28 275</b>	<b>28 275</b>	
<b>524 - Záonné sociální pojištění</b>	<b>8 201</b>	<b>8 484</b>	<b>9 149</b>	<b>9 149</b>		<b>9 147</b>	<b>9 482</b>	<b>9 482</b>	
<b>525 - Ostatní sociální pojištění</b>	<b>100</b>	<b>103</b>	<b>110</b>	<b>110</b>		<b>109</b>	<b>116</b>	<b>116</b>	
<b>527 - Záonné sociální náklady</b>	<b>240</b>	<b>251</b>	<b>273</b>	<b>273</b>		<b>273</b>	<b>276</b>	<b>276</b>	
<b>531 - Daň silniční</b>	<b>0</b>	<b>0</b>	<b>0</b>	<b>0</b>		<b>0</b>	<b>0</b>	<b>0</b>	
<b>532 - Daň z nemovitostí</b>	<b>0</b>	<b>0</b>	<b>0</b>	<b>0</b>		<b>0</b>	<b>0</b>	<b>0</b>	
<b>538 - Ostatní daně a poplatky</b>	<b>12</b>	<b>6</b>	<b>10</b>	<b>10</b>		<b>9</b>	<b>11</b>	<b>11</b>	
<b>541 - Smluvní pokuty a úroky z prodlení</b>	<b>0</b>	<b>0</b>	<b>0</b>	<b>0</b>		<b>0</b>	<b>0</b>	<b>0</b>	
<b>542 - Ostatní pokuty</b>	<b>0</b>	<b>0</b>	<b>0</b>	<b>0</b>		<b>0</b>	<b>0</b>	<b>0</b>	

Náklady	Skutečnost		UFP roku 2014			Skutečnost k 31.12.2014 za HČ a DČ	FP na rok 2015		
	r. 2012	r. 2013	Celkem	HČ	DČ		Celkem	HČ	DČ
544 - Úroky	0	0	0	0		0	0	0	
546 - Dary	0	0	0	0		0	0	0	
548 - Manka a škody	0	0	0	0		0	0	0	
549 - Jiné ostatní náklady	131	154	175	175		162	260	260	
549 001 Pojištění	117	117	135	135		138	139	139	
551 - Odpisy dlouh. nehmotného a hm. majetku	703	726	1 069	1 069		1 069	1 220	1 220	
552 - Zůstatková cena prodaného DNM a HM	0	0	0	0		0	0	0	
554 - Prodaný materiál	0	0	0	0		0	0	0	
556 - Tvorba opravných položek	39	39	68	68		49	44	44	
557 - Náklady z vyřazených pohledávek	33	0	0	0		0	0	0	
558 - Náklady z drobného DHM, DNM	598	953	1 561	1 561		1 594	988	988	
591 - Daň z příjmu	0	0	0	0		0	0	0	
595 - Dodatkové odvody daně z příjmů	0	0	0	0		0	0	0	
<b>Náklady celkem</b>	<b>46 515</b>	<b>48 549</b>	<b>53 814</b>	<b>53 814</b>		<b>53 609</b>	<b>54 669</b>	<b>54 669</b>	

Výnosy	Skutečnost		UFP roku 2014			Skutečnost k 31.12.2014 HČ a DČ	FP na rok 2015		
	r. 2012	r. 2013	Celkem	HČ	DČ		Celkem	HČ	DČ
601 - Tržby za vlastní výrobky	0	0	0	0		0	0	0	
602 - Tržby z prodeje služeb	18 054	17 606	18 301	18 301		18 305	17 924	17 924	
604 - Tržby za prodané zboží	0	0	0	0		0	0	0	
613 - Změna stavu zásob výrobků	0	0	0	0		0	0	0	
621 - Aktivace materiálu a zboží	0	0	0	0		0	0	0	
641, 642 - Pokuty, úroky z prod. a penále	0	0	0	0		0	0	0	
644 - Úroky	2	2	1	1		1	2	2	
648 - Zúčtování fondů	83	31	35	35		35	90	90	
z toho použití: RF	198	0	0	0		0	0	0	
IF (pouze na opravy)	0	0	0	0		0	0	0	
Fond oběžných aktiv	0	0	0	0		0	0	0	
649 - Jiné ostatní výnosy	65	45	133	133		134	75	75	
651 - Tržby z prodeje DNM a HM	0	0	0	0		0	0	0	
654 - Tržby z prodeje materiálu	0	0	0	0		0	0	0	
672 - Celkem příspěvky a dotace na provoz	28 340	30 893	35 341	35 341		35 341	36 578	36 578	
z toho: příspěvek na provoz	14 313	15 568	15 538	15 538		15 538	16 935	16 935	
dotace MPSV	13 879	15 325	19 070	19 070		19 070	17 359	17 359	
ostatní	148	0	732	732		732	3 322	3 322	
<b>Výnosy celkem</b>	<b>46 660</b>	<b>48 576</b>	<b>53 814</b>	<b>53 814</b>		<b>53 818</b>	<b>54 669</b>	<b>54 669</b>	

<i>Doplňkové údaje:</i>	<i>r. 2012</i>	<i>r. 2013</i>	<i>r. 2014</i>	<i>r. 2015</i>
<i>Přepočtený počet zaměstnanců**</i>	<i>110,78</i>	<i>110</i>	<i>128</i>	<i>126</i>
<i>Průměrný plat (mzda) měsíčně v Kč</i>	<i>16 761</i>	<i>16 900</i>	<i>17 623</i>	<i>17 800</i>
<i>Počet klientů ***</i>	<i>159</i>	<i>159</i>	<i>159</i>	<i>159</i>

\*\* průměrný evidenční počet zaměstnanců, přepočtený na plně zaměstnané

\*\*\* netýká se odboru dopravy a silničního hospodářství. PO odboru kultury změní předtisk na počet návštěvníků, počet výpůjček apod., podle druhu organizace.

Vysvětlivky : FP - finanční plán, UFP - upravený finanční plán, HČ - hlavní činnost, DČ - doplňková činnost