

Domovy pro osoby se zdravotním postižením Ústí nad Labem, příspěvková organizace



Výroční zpráva o činnosti a hospodaření za rok 2011

Obsah

- I. Sídlo organizace
- II. Vznik a postavení organizace
- III. Zaměření a činnost organizace
- IV. Stavebně technické uspořádání, služby, outsourcing
- V. Základní údaje o klientech
- VI. Organizační struktura a zaměstnanci
- VII. Základní personální údaje a vzdělávání zaměstnanců
- VIII. Hospodaření organizace
- IX. Finanční plán na rok 2012
- X. Vedení organizace, kontakty

Přílohy:

1. Základní údaje o klientech

- přehled o počtech klientů
- složení klientů dle krajů
- věkové složení klientů
- zdravotní stav klientů
- přiznání příspěvku na péči
- způsob ubytování klientů

2. Základní personální údaje

- členění zaměstnanců podle věku a pohlaví
- členění zaměstnanců podle vzdělání a pohlaví
- složení zaměstnanců dle profesí
- stav zaměstnanců a průměrná mzda

3. Hospodaření organizace

- přehled nákladů, výnosů, hospodářský výsledek a náklady na jedno lůžko
- přehled provedených oprav a údržby, zdroje financování
- přehled veřejných zakázek
- finanční fondy, sponzorské dary

4. Finanční plán na rok 2012

I. Sídlo organizace

Název: **Domovy pro osoby se zdravotním postižením Ústí nad Labem,
příspěvková organizace**
Sídlo: **Čajkovského 1908/82, 400 01 Ústí nad Labem**
IČ: **751 49 541**
DIČ: **CZ75149541 (nejsme plátcí DPH)**

II. Vznik a postavení organizace

Organizace byla zřízena Usnesením zastupitelstva Ústeckého kraje číslo 147/27Z/2008 ze dne 3. 9. 2008. **Ke dni 1. 1. 2009** převzala činnosti prováděné příspěvkovými organizacemi Statutárního města Ústí nad Labem v oblasti sociálních služeb. Převod činností poskytovaných příspěvkovými organizacemi: Denní stacionář Úsměv, příspěvková organizace, Domov pro osoby se zdravotním postižením Trmice, příspěvková organizace, Domov pro osoby se zdravotním postižením Hlíňany, příspěvková organizace, Domov pro osoby se zdravotním postižením Severní Terasa, příspěvková organizace, Domov pro osoby se zdravotním postižením Všebořice, příspěvková organizace.

Organizace je samostatnou účetní jednotkou s vlastními účty, finančním plánem a hospodařením. Organizace hospodaří s příjmy za poskytování sociálních služeb, dotací MPSV na poskytování sociálních služeb, příspěvkem zřizovatele na provoz a dalšími prostředky (od zdravotních pojišťoven, granty, projekty evropských fondů poskytované z veřejných rozpočtů). Organizace je povinna vést účetnictví v rozsahu stanoveném zákonem.

Organizace vystupuje v právních vztazích svým jménem, při plnění úkolů se řídí obecně závaznými předpisy a pokyny zřizovatele.

Statutárním orgánem je ředitel, který jedná jménem organizace, je jmenován Radou Ústeckého kraje.

III. Zaměření a činnost organizace

1. Stručný přehled hlavních činností organizace

Hlavním účelem organizace, pro který byla příspěvková organizace zřízena, je poskytování sociálních služeb jako činnost a soubor činností podle zákona č. 108/2006 Sb., o sociálních službách, v platném znění, zajišťujících pomoc a podporu osobám za účelem sociálního začlenění nebo prevence sociálního vyloučení.

Předmět činnosti příspěvkové organizace je:

- a) poskytování sociálních služeb, jejíž rozsah je vymezen v Rozhodnutí o registraci poskytovatele sociálních služeb dle zákona č.108/2006 o sociálních službách, v platném znění.
- b) Definici poslání, cílů a okruh osob, kterým je sociální služba určena, schvaluje zřizovatel.
- c) Provádění dalších činností v sociálních službách:
 - výkon ekonomické, provozní, technické, investiční a administrativní činnosti v rozsahu potřebném pro naplňování svého hlavního účelu a předmětu činnosti.

2. Poskytované služby

Organizace je členěna na tyto domovy (střediska) a poskytované tyto sociální služby:

Domov (středisko)	Poskytována sociální služba
Denní stacionář Úsměv	§ 46 Denní stacionáře § 67 Sociálně terapeutické dílny
Domov pro osoby se zdravotním postižením Hlíňany	§ 48 Domovy pro osoby se zdravotním postižením
Domov pro osoby se zdravotním postižením Severní Terasa	§ 48 Domovy pro osoby se zdravotním postižením § 47 Týdenní stacionáře § 46 Denní stacionáře § 44 Odlehčovací služby (do 3.6.2011) § 51 Chráněné bydlení (od 1.4.2011)
Domov pro osoby se zdravotním postižením Trmice	§ 48 Domovy pro osoby se zdravotním postižením § 43 Podpora samostatného bydlení
Domov pro osoby se zdravotním postižením Všebořice	§ 48 Domovy pro osoby se zdravotním postižením § 47 Týdenní stacionáře § 51 Chráněné bydlení

IV. Stavebně technické uspořádání, služby, outsourcing

Sociální služby jsou poskytovány v objektech, které jsou v majetku Ústeckého kraje, jsou dány do správy organizace. Součástí objektů jsou budovy pro ubytování klientů a pozemky s využitím pro volnočasové aktivity.

Organizace se stará o údržbu objektů vlastními prostředky, některé práce jsou zabezpečovány dodavatelsky. Investiční akce jsou zabezpečovány v souladu se směrnicí ředitele Krajského úřadu. Organizace svěřený majetek využívá pouze pro poskytování sociálních služeb.

Stravování, praní prádla a úklid jsou u všech domovů (středisek) zabezpečovány zaměstnanci organizace.

Ubytování je poskytováno převážně ve dvoulůžkových pokojích (přehled v příloze). Postupně jsou ubytovací prostory vybavovány kuchyňskými kouty (možnost doplňkové přípravy stravy).

K vytápění budov jsou využity – lehký topný olej pro objekt Hliňany, plyn pro objekt Všebořice a Teplice, pára pro objekt Trmice, elektřina pro objekt Denní stacionář a vytápění objektu Severní Terasa zabezpečuje Tepelné hospodářství Ústí nad Labem.

Ředitelství Domovů pro osoby se zdravotním postižením Ústí nad Labem je umístěno v budově, kde současně poskytuje sociální službu Denní stacionář Úsměv.

Veškerá sociální péče, zdravotní péče, administrativně-hospodářská činnost je zabezpečována vlastními zaměstnanci. Smluvně je zabezpečována lékařská péče, oblast bezpečnosti práce a požární ochrany.

Poskytované služby

Poskytování sociálních služeb je v souladu se zákonem č. 108/2006 Sb., o sociálních službách, v platném znění a vyhlášky MPSV č. 505/2006 Sb., kterou se provádí některá ustanovení zákona o sociálních službách:

- poskytnutí ubytování
- poskytnutí stravy
- pomoc při zvládnutí běžných úkonů péče o vlastní osobu
- pomoc při osobní hygieně nebo poskytnutí podmínek pro osobní hygienu
- zprostředkování kontaktu se společenským prostředím
- sociálně terapeutické činnosti
- výchovné, vzdělávací a aktivizační činnosti
- pomoc při uplatňování práv, oprávněných zájmů a při obstarávání osobních záležitostí
- Domov Všebořice zajišťuje povinnou školní docházku.

Domov pro osoby se zdravotním postižením Trmice



Sociální služby jsou zde poskytovány od roku 1991. Zřizovatelem zařízení byl původně Magistrát města Ústí nad Labem a od 1.1.2009 je jím Krajský úřad Ústeckého kraje. Domov je situován v klidné části města Trmice a je v dosahu městské hromadné dopravy.

Druh služby: **pobytová – Domov pro osoby se ZP**
Místo poskytování: DOZP Trmice, Za Humny 580/15,
Trmice 400 04
Kapacita: 15 lůžek



Druh služby: **terénní – Podpora samostatného bydlení**
Místo poskytování: terénní služba poskytovaná dle potřeb klientů,
v pronajatých nebo vlastních bytech.
Kapacita: 5 klientů

Hodnocení roku 2011 a další informace jsou zveřejněné na webové adrese:
http://dozp-ul.cz/Domov_TR.html

Domov pro osoby se zdravotním postižením Severní Terasa



Budova DOZP Severní Terasa. Zařízení se nachází na sídlišti Severní Terasa a je dobře dostupné MHD. Sociální služby jsou v tomto objektu poskytovány od roku 1991. Služby jsou poskytovány v souladu s posláním a cíli DOZP Severní Terasa.

Druh služby: **pobytová – Domov pro osoby se ZP**

Místo poskytování: Domov pro osoby se zdravotním postižením Severní Terasa,
Svojsíkova 2733/52, Ústí nad Labem 400 11

Kapacita: 28 lůžek



Druh služby: **pobytová – Týdenní stacionář**

Místo poskytování: Domov pro osoby se zdravotním postižením Severní Terasa,
Svojsíkova 2733/52, Ústí nad Labem 400 11

Kapacita: 3 lůžka

Druh služby: **ambulantní – Denní stacionář**

Místo poskytování: Domov pro osoby se zdravotním postižením Severní Terasa,
Svojsíkova 2733/52, Ústí nad Labem 400 11

Kapacita: 3 místa

Druh služby: **pobytová – Chráněné bydlení**
Místo poskytování: Glennova 2703/3, Ústí nad Labem 400 11
Stará 2500/77, Ústí nad Labem 400 11
Kapacita: 3 lůžka

Služba chráněného bydlení vychází z individuálních potřeb a přání jednotlivých uživatelů a je zaměřena především na podporu soběstačnosti a samostatnosti uživatele. V rámci služby je uživatelům umožněno zapojit se do aktivit pořádaných domovem Severní Terasa. Uživatelé chráněného bydlení mají však rovněž příležitost trávit volný čas po svém a navazovat přirozené kontakty v místě svého bydliště i v rámci celé obce.

Hodnocení roku 2011 a další informace jsou zveřejněné na webové adrese:
http://dozp-ul.cz/Domov_ST.html

Domov pro osoby se zdravotním postižením Všebořice



Budova DOZP Všebořice. Sociální služby jsou poskytovány od roku 1991. Původně byly v tomto objektu umístěny jesle.

Druh služby: **pobytová – Domov pro osoby se ZP**
Místo poskytování: Pod Vodojemem 312/3C, Ústí nad Labem 400 10
Kapacita: 19 lůžek



Druh služby: **pobytová – Týdenní stacionář**
Místo poskytování: Pod Vodojemem 312/3C, Ústí nad Labem 400 10
Kapacita: 4 lůžka

Druh služby: **pobytová – Chráněné bydlení**
Místo poskytování: Za Vozovnou 783/1, Ústí nad Labem 400 01
Jana Zajíce 2877/7, Ústí nad Labem 400 11
Palachova 663/47, 400 01 Ústí nad Labem
Palachova 665/43, 400 01 Ústí nad Labem
Hoření 2436/9, Ústí nad Labem 400 11
Kapacita: 13 lůžek

Klienti ve službě domova pro osoby se zdravotním postižením a týdenního stacionáře bydlí v jedno až třílůžkových pokojích ve třech samostatných domácnostech. V každé bydlí devět až deset klientů. Součástí domácností je samostatná plně vybavená kuchyň s jídelnou, sociální zařízení, obývací místnost a pokoje klientů. Při poskytování ubytování je v maximální míře zohledněn požadavek na soukromí.

Klienti mají klíče od pokojů i od své domácnosti.

Klienti ve službě chráněného bydlení žijí v pronajatých bytech v různých čtvrtích města Ústí nad Labem. Byty mají tři pokoje – každý se samostatným vchodem,

společnou kuchyň, koupelnu a WC. Pokoje si vybavují klienti podle svého vkusu, nápadů a možností. Dispoziční řešení bytu umožňuje dostatečné soukromí. Byty jsou vzdáleny cca 4 km od DOZP Všebořice a jsou velmi dobře dostupné městskou hromadnou dopravou. Umístění bytů nabízí klientům ve velké míře využívat veškeré vnější zdroje, které poskytuje město Ústí nad Labem.

Hodnocení roku 2011 a další informace jsou zveřejněné na webové adrese:
<http://www.domovvseborice.cz/> a
http://dozp-ul.cz/Domov_VS.html

Denní stacionář Úsměv



Budova Denního stacionáře je pro poskytování sociálních služeb využívána od roku 1997. Sociální služby jsou poskytovány přes den, budova není uzpůsobena k ubytování.

Druh služby: **ambulantní – Denní stacionář**
Místo poskytování: Čajkovského 1908/82, Ústí nad Labem 400 01
Kapacita: 18 míst



Denní stacionář je k dispozici osobám s mentálním a kombinovaným postižením ve věku od 3 do 65 let. Služby jsou poskytovány v pracovních dnech od 6:00 do 16:00 hodin. Klientům je poskytována strava v rozsahu oběda, dopolední a odpolední svačiny.

Druh služby: **ambulantní – Sociálně terapeutické dílny**
Místo poskytování: Čajkovského 1908/82, Ústí nad Labem 400 01
Svojsíkova 2733/52, Ústí nad Labem 400 11
Fúgnerova 297/23, Trmice 400 04
Pod Parkem 2788/2, Ústí nad Labem 400 11
Kapacita: 8 míst (okamžitá kapacita)

Hodnocení roku 2011 a další informace jsou zveřejněné na webové adrese:
http://www.dozp-ul.cz/DS_Usmev.html

Domov pro osoby se zdravotním postižením Hliňany



Pobytová služba je poskytována od roku 1966 v katastru obce Řehlovice, 10 km od Ústí nad Labem. Zařízení je umístěno mimo obec ve starším barokním zámku (původně tvrz).

Druh služby: **pobytová – Domov pro osoby se ZP**
Místo poskytování: Hliňany 1, Ústí nad Labem 400 02
Kapacita: 40 lůžek



Podpora transformace sociálních služeb

Rozhodnutím Rady Ústeckého kraje č.93/74R/2007 ve znění usnesení č.46/14R/2009 ze dne 8. 4. 2009 byl Domov pro osoby se zdravotním postižením (dále „DOZP“) Hliňany (zařízení příspěvkové organizace Domovy pro osoby se zdravotním postižením Ústí nad Labem, p.o.) začleněn do projektu „Podpora transformace sociálních služeb“. DOZP poskytuje pobytové služby pro 40 klientů v nevhodných materiálně-technických podmínkách. Základním cílem je opustit stávající prostory barokního zámku a přemístit poskytování sociálních služeb do míst s dostupnou sítí veřejných služeb.

Usnesení Rady Ústeckého kraje č.35/49R/2010 ze dne 16. června 2010 – Rada Ústeckého kraje schválila Transformační plány DOZP Hliňany.

Domov pro osoby se zdravotním postižením Severní Terasa je zapojen do projektu Podpora plánování a transformace sociálních služeb v Ústeckém kraji.

Usnesení Rady Ústeckého kraje č.30/62R/2010 ze dne 3. listopadu 2010 – Rada Ústeckého kraje schválila změnu Transformačního plánu DOZP Hliňany. Schválení změny Transformačního plánu - vedení domova Hliňany zanikne, nově zřízené domácnosti budou začleněny do organizační struktury služeb domovů – Severní Terasa, Trmice, Všebořice a Denní stacionář Úsměv. V Teplicích bude zřízeno pracoviště sociálně terapeutické dílny.

Prosinec 2010 - podání projektu na Centrum regionálního rozvoje Chomutov. V roce 2011 proběhla kontrola MPSV podaného projektu a od září 2011 byl zpracovávána projektová dokumentace.

Hodnocení roku 2011 a další informace jsou zveřejněné na webové adrese:

http://www.dozp-ul.cz/Domov_HL.html a
http://www.dozp-ul.cz/HL_Transformace.html

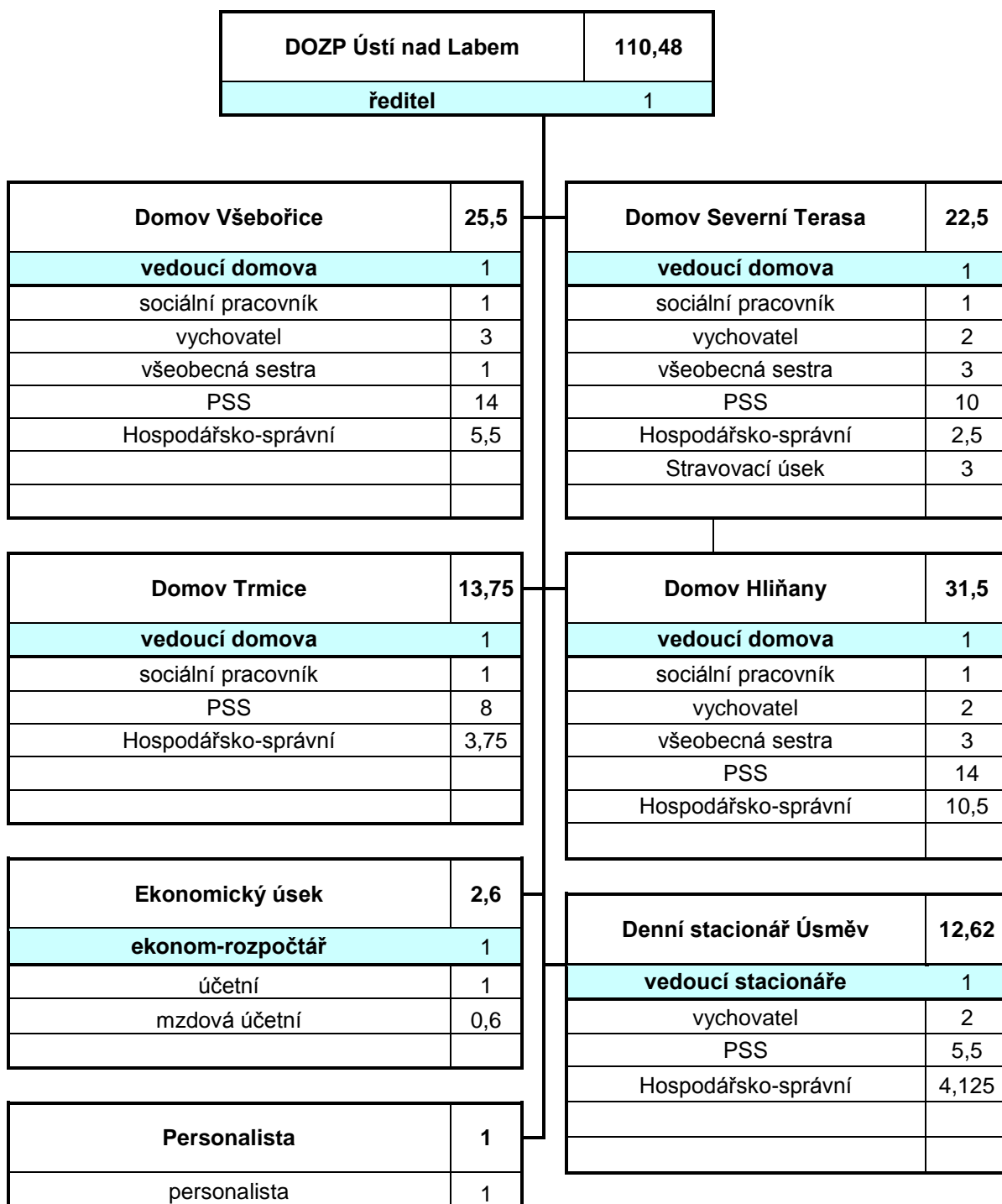
V. Základní údaje o klientech

Cílovou skupinou uživatelů Domova pro osoby se zdravotním postižením Ústí nad Labem jsou osoby s mentálním postižením, osoby s kombinovaným postižením, kteří potřebují asistenci a podporu při naplňování úkonů a činností běžného denního života, individuálních potřeb a osobních cílů.

U Denního stacionáře Úsměv jsou to dále osoby se zdravotním, tělesným, sluchovým a zrakovým postižením.

Přehled o klientech je uveden v příloze č.1 výroční zprávy.

VI. Organizační struktura



VII. Základní personální údaje a vzdělávání zaměstnanců

Průměrný přepočtený počet zaměstnanců k datu 31.12.2011 byl 108,23.

Vzdělávání pracovníků probíhá formou účasti na školicích akcích, seminářích, odborných kurzech a při provozních poradách.

Vysokoškolské vzdělání má 8,47 % zaměstnanců a 46,73% zaměstnanců má úplné středoškolské a vyšší odborné vzdělání.

V přímé péči o klienty pracuje 72,25 zaměstnanců (přepočtený stav) organizace (pracovníci v sociálních službách, sociální pracovníci, vychovatelé, zdravotnický personál).

Podrobný přehled je uveden v příloze č. 2 výroční zprávy.

VIII. Hospodaření organizace

Organizace v roce 2011 hospodařila podle schváleného finančního plánu. Hospodaření organizace bylo vyrovnané. Ke dni 31. 12. 2011 byl vykázán kladný výsledek hospodaření ve výši 36 tis. Kč, který není vzhledem ke své výši předmětem daně z příjmu právnických osob.

Podrobný přehled výnosů a nákladů je uveden v příloze č. 3 výroční zprávy a v příloze č. 4 v porovnání s léty 2009 a 2010.

IX. Finanční plán na rok 2012

Vyrovnaný finanční plán na rok 2012 byl sestaven v červenci 2011 tak, aby organizace zabezpečila poskytování sociálních služeb v rozsahu registrace, náklady na běžnou údržbu, opravy, energie a obnovu vybavení (zařízení) domovů. Plánované nákladové položky reagují na potřeby jednotlivých středisek v souladu se zákonem 108/2006 Sb. o sociálních službách.

Výnosy organizace jsou ze 40% tvořeny úhradou klientů za poskytované sociální služby. Dalším zdrojem příjmů jsou – dotace MPSV na provoz, příspěvek zřizovatele, platby od zdravotní pojišťovny.

Finanční plán na rok 2012 je uveden v příloze č. 4 výroční zprávy.

X. Vedení organizace, kontakty

Ředitel : Mgr. Pavol Dobiš
ekonom/zástupce ředitele: Jana Krčková
poštovní adresa: Čajkovského 1908/82, 400 01 Ústí nad Labem
e-mail: dozp@dozp-ul.cz
webové stránky: www.dozp-ul.cz
telefon: 475 666 610
fax: 475 666 620

Vedoucí DOZP Hliňany: Lenka Reichelová
poštovní adresa: Hliňany 1, 400 02 Ústí nad Labem
e-mail: usphl@seznam.cz
telefon: 475 215 252

Vedoucí DOZP Severní Terasa: Mgr. Jana Červinková
poštovní adresa: Svojsíkova 2733/52, 400 11 Ústí nad Labem
e-mail: uspterasa@volny.cz
telefon: 472 772 141

Vedoucí DOZP Trmice: Lenka Reichelová
poštovní adresa: Za Humny 580/15, 400 04 Trmice
e-mail: usptrmice@volny.cz
telefon: 475 620 583

Vedoucí DOZP Všebořice: Mgr. Vendula Veselá
poštovní adresa: Pod Vodojemem 312/3, 400 10 Ústí nad Labem
e-mail: usp_vse@volny.cz
webové stránky: <http://www.domovvseborice.cz>
telefon: 472 741 483

Vedoucí Denního stacionáře: Vladimíra Drescherová
poštovní adresa: Čajkovského 1908/82, 400 01 Ústí nad Labem
e-mail: usmev@dozp-ul.cz
telefon: 475 666 621
fax: 475 666 620

Základní údaje o klientech

Přehled o počtech klientů k 31.12.2011

Domovy pro osoby se ZP Ústí n/L.	Počet celkem	Muži	Ženy
Kapacita zařízení k 31.12.2011	159	-	-
Počet klientů (obložnost) k 1.1.2011	139	56	83
Přijato v r. 2011	21	7	14
Ukončen pobyt v r. 2011	25	11	14
Přemístěno do jiného zařízení v r. 2011	1	0	1
	134	54	80
Počet klientů (obložnost) k 31.12.2011	8	Sociálně terapeutická dílna	
	142	Celkem	
Z toho pobyt celoroční	108	38	70

Složení klientů dle krajů k 31.12.2011

Domovy pro osoby se ZP Ústí n/L.	Počet celkem	Muži	Ženy
Ústecký kraj	141	53	80
Karlovarský kraj	1	1	

Věkové složení klientů

Domovy pro osoby se ZP Ústí n/L.	2011		
	Celkem	Muži	Ženy
do 1 roku	0	0	0
1 - 7 let	0	0	0
7 - 10 let	1	1	0
11 - 15 let	3	0	3
16 - 18 let	3	1	2
19 - 26 let	15	8	7
27 - 64 let	109	43	66
65 - 80 let	3	1	2
nad 80 let	0	0	0
Průměrný věk	38,3	37,8	39,6
Nezpůsobilí k právním úkonům	109	33	76

Zdravotní stav klientů

Domovy pro osoby se ZP Ústí n/L.	2011		
	Celkem	Muži	Ženy
mobilní	121	53	68
částečně mobilní	12	1	11
imobilní	2	0	2

Přiznání příspěvku na péči k 31.12.2011

Domovy pro osoby se ZP Ústí n/L.	Počet klientů	Muži	Ženy
stupeň I.	29	15	15
stupeň II.	48	24	23
stupeň III.	35	10	25
stupeň IV.	18	3	15

Způsob ubytování klientů k 31.12.2011

Počet lůžek	1	2	3	4	5	6	7 a více
Počet pokojů	24	21	7	3	1	1	1

Základní údaje o klientech

Přehled o počtech klientů k 31.12.2011

Domov pro osoby se ZP Hlíňany	Počet celkem	Muži	Ženy
Kapacita zařízení k 31.12.2011	40	-	-
Počet klientů (obložnost) k 1.1.2011	37	0	37
Přijato v r. 2011	0	0	0
Ukončen pobyt v r. 2011	2	0	2
Přemístěno do jiného zařízení v r. 2011	1	0	1
Počet klientů (obložnost) k 31.12.2011	34	0	34
Z toho pobyt celoroční	34	0	34

Složení klientů dle krajů k 31.12.2011

Domov pro osoby se ZP Hlíňany	Počet celkem	Muži	Ženy
Ústecký kraj	34	0	34

Věkové složení klientů

Domov pro osoby se ZP Hlíňany	2011		
	Celkem	Muži	Ženy
do 1 roku	0	0	0
1 - 7 let	0	0	0
7 - 10 let	0	0	0
11 - 15 let	0	0	0
16 - 18 let	0	0	0
19 - 26 let	0	0	0
27 - 64 let	32	0	32
65 - 80 let	2	0	2
nad 80 let	0	0	0
Průměrný věk	49,7	0	49,7
Nezpůsobilí k právním úkonům	37	0	37

Zdravotní stav klientů

Domov pro osoby se ZP Hlíňany	2011		
	Celkem	Muži	Ženy
mobilní	25	0	25
částečně mobilní	9	0	9
imobilní	1	0	1

Přiznání příspěvku na péči k 31.12.2011

Domov pro osoby se ZP Hlíňany	Počet klientů	Muži	Ženy
stupeň I.	2	0	2
stupeň II.	10	0	10
stupeň III.	11	0	11
stupeň IV.	10	0	10

Způsob ubytování klientů k 31.12.2011

Počet lůžek	1	2	3	4	5	6	7 a více
Počet pokojů	0	2	2	1	1	1	1

Základní údaje o klientech

Přehled o počtech klientů k 31.12.2011

Domov pro osoby se ZP Severní Terasa	Počet celkem	Muži	Ženy
Kapacita zařízení k 31.12.2011	37	-	-
Počet klientů (obložnost) k 1.1.2011	31	5	26
Přijato v r. 2011	8	1	7
Ukončen pobyt v r. 2011	8	2	6
Přemístěno do jiného zařízení v r. 2011	0	0	0
Počet klientů (obložnost) k 31.12.2011	31	6	25
Z toho pobyt celoroční	27	5	22

Složení klientů dle krajů k 31.12.2011

Domov pro osoby se ZP Severní Terasa	Počet celkem	Muži	Ženy
Ústecký kraj	31	6	25

Věkové složení klientů

Domov pro osoby se ZP Severní Terasa	2011		
	Celkem	Muži	Ženy
do 1 roku	0	0	0
1 - 7 let	0	0	0
7 - 10 let	0	0	0
11 - 15 let	0	0	0
16 - 18 let	0	0	0
19 - 26 let	4	2	2
27 - 64 let	27	4	23
65 - 80 let	0	0	0
nad 80 let	0	0	0
Průměrný věk	43,2	21,8	45,4
Nezpůsobilí k právním úkonům	25	1	24

Zdravotní stav klientů

Domov pro osoby se ZP Severní Terasa	2011		
	Celkem	Muži	Ženy
mobilní	28	6	22
částečně mobilní	2	0	2
imobilní	1	0	1

Přiznání příspěvku na péči k 31.12.2011

Domov pro osoby se ZP Severní Terasa	Počet klientů	Muži	Ženy
stupeň I.	10	0	10
stupeň II.	6	2	4
stupeň III.	11	2	9
stupeň IV.	4	2	2

Způsob ubytování klientů k 31.12.2011

Počet lůžek	1	2	3	4	5	6	7 a více
Počet pokojů	4	6	3	2	0	0	0

Základní údaje o klientech

Přehled o počtech klientů k 31.12.2011

Domov pro osoby se ZP Trmice	Počet celkem	Muži	Ženy
Kapacita zařízení k 31.12.2011	20	-	-
Počet klientů (obložnost) k 1.1.2011	20	20	
Přijato v r. 2011	1	1	
Ukončen pobyt v r. 2011	1	1	
Přemístěno do jiného zařízení v r. 2011	0	0	
Počet klientů (obložnost) k 31.12.2011	20	20	
Z toho pobyt celoroční	15	15	

Údaj za Znaménkem + platí pro podporu samostatného bydlení

Složení klientů dle krajů k 31.12.2011

Domov pro osoby se ZP Trmice	Počet celkem	Muži	Ženy
Ústecký kraj	20	20	

Věkové složení klientů

Domov pro osoby se ZP Trmice	2011		
	Celkem	Muži	Ženy
11 - 15 let			
16 - 18 let			
19 - 26 let			
27 - 64 let	19	19	
65 - 80 let	1	1	
nad 80 let			
Průměrný věk	48,3	48,3	
Zbavení způsobilosti k právním úkonům	16	16	
Omezení způsobilosti k právním úkonům	3	3	

Zdravotní stav klientů

Domov pro osoby se ZP Trmice	2011		
	Celkem	Muži	Ženy
mobilní	20	20	
částečně mobilní			
imobilní			

Přiznání příspěvku na péči k 31.12.2011

Domov pro osoby se ZP Trmice	Počet klientů	Muži	Ženy
stupeň I.	6	6	
stupeň II.	11	11	
stupeň III.			
stupeň IV.			

Způsob ubytování klientů k 31.12.2011

Počet lůžek	1	2	3	4	5	6	7 a více
Počet pokojů	2	4	2				

Základní údaje o klientech

Přehled o počtech klientů k 31.12.2011

Domov pro osoby se ZP Všebořice	Počet celkem	Muži	Ženy
Kapacita zařízení k 31.12.2011	36	-	-
Počet klientů (obložnost) k 1.1.2011	33	21	12
Přijato v r. 2011	11	4	7
Ukončen pobyt v r. 2011	9	5	4
Přemístěno do jiného zařízení v r. 2011	0	0	0
Počet klientů (obložnost) k 31.12.2011	35	20	15
Z toho pobyt celoroční	32	18	14

Složení klientů dle krajů k 31.12.2011

Domov pro osoby se ZP Všebořice	Počet celkem	Muži	Ženy
Ústecký kraj	34	19	15
Karlovarský kraj	1	1	0

Věkové složení klientů

Domov pro osoby se ZP Všebořice	2011		
	Celkem	Muži	Ženy
1 - 7 let	0	0	0
7 - 10 let	1	1	0
11 - 15 let	2	1	1
16 - 18 let	3	3	0
19 - 26 let	9	6	3
27 - 64 let	20	12	8
65 - 80 let	0	0	0
nad 80 let	0	0	0
Průměrný věk	35,3	22,6	43,6
Nezpůsobilí k právním úkonům	21	10	11

Zdravotní stav klientů

Domov pro osoby se ZP Všebořice	2011		
	Celkem	Muži	Ženy
mobilní	34	19	15
částečně mobilní	1	1	0
imobilní	0	0	0

Přiznání příspěvku na péči k 31.12.2011

Domov pro osoby se ZP Všebořice	Počet klientů	Muži	Ženy
stupeň I.	9	8	2
stupeň II.	15	7	7
stupeň III.	8	5	3
stupeň IV.	3	0	3

Způsob ubytování klientů k 31.12.2011

Počet lůžek	1	2	3	4	5	6	7 a více
Počet pokojů	18	9	0	0	0	0	0

Základní údaje o klientech

Přehled o počtech klientů k 31.12.2011

Denní stacionář Úsměv	Počet celkem	Muži	Ženy
Kapacita zařízení k 31.12.2011	26		
Počet klientů (obložnost) k 1.1.2011	18	10	8
Přijato v r. 2011	1	1	0
Ukončen pobyt v r. 2011	1	1	0
Přemístěno do jiného zařízení v r. 2011	2	0	2
Počet klientů (obložnost) k 31.12.2011	18	10	8
Z toho pobyt celoroční	0	0	0

Složení klientů dle krajů k 31.12.2011

Denní stacionář Úsměv	Počet celkem	Muži	Ženy
Ústecký kraj	18	10	8

Věkové složení klientů

Denní stacionář Úsměv	2011		
	Celkem	Muži	Ženy
do 1 roku	0	0	0
1 - 7 let	0	0	0
7 - 10 let	0	0	0
11 - 15 let	0	0	0
16 - 18 let	1	0	1
19 - 26 let	3	0	3
27 - 64 let	13	9	4
65 - 80 let	0	0	0
nad 80 let	0	0	0
Průměrný věk	26	28	24
Nezpůsobilí k právním úkonům	15	9	6

Zdravotní stav klientů

Denní stacionář Úsměv	2011		
	Celkem	Muži	Ženy
mobilní	17	9	8
částečně mobilní	2	1	1
imobilní	0	0	0

Přiznání příspěvku na péči k 31.12.2011

Denní stacionář Úsměv	Počet klientů	Muži	Ženy
stupeň I.	4	2	2
stupeň II.	4	4	0
stupeň III.	7	3	4
stupeň IV.	1	0	1

Základní personální údaje

Členění zaměstnanců podle věku a pohlaví – stav k 31.12.2011 (ve fyzických osobách)

Věk	Muži	Ženy	Celkem	%
do 20 let	-	2,00	2,00	1,75
21 - 30 let	3,00	18,00	21,00	18,42
31 - 40 let	2,00	25,00	27,00	23,68
41 - 50 let	4,00	25,00	29,00	25,44
51 - 60 let	7,00	24,00	31,00	27,19
61 let a více	2,00	2,00	4,00	3,51
celkem	18,00	96,00	114	100,00
%	15,79	84,21	100,00	x

Členění zaměstnanců podle vzdělání a pohlaví – stav k 31.12.2011 (ve fyzických osobách)

Vzdělání dosažené	muži	ženy	celkem	%
základní	-	13,00	13,00	11,40
vyučen	5,00	28,00	33,00	28,95
střední odborné	-	4,00	4,00	3,51
úplné střední	10,00	41,00	51,00	44,74
úplné střední odborné	2,00	1,00	3,00	2,63
vyšší odborné	-	1,00	1,00	0,88
vysokoškolské	1,00	8,00	9,00	7,89
celkem	18,00	96,00	114,00	100,00

Složení zaměstnanců dle profesí k 31.12. 2011 (přepočtený stav)

Složení zaměstnanců	2011
THP	13,10
SZP	8,00
NZP	2,00
PSP	50,25
Vychovatelé	7,00
Sociální pracovníci	4,00
Stravovací provoz	13,00
Prádelna	3,00
Údržba	3,38
Úklid	4,50

Stav zaměstnanců a průměrná mzda

	2011
Průměrný přepočtený evidenční stav zaměstnanců	108,23
Průměrná mzda na 1 zaměstnance v Kč	16 796
Mzdové náklady v tis.Kč	23 606

Hospodaření organizace

Přehled nákladů (v tis.Kč)

č.ú. vybrané položky	2010		2011	
	Hlavní činnost	Doplňková činnost	Hlavní činnost	Doplňková činnost
501 Materiál	5 576		5 826	
502 Energie	3 836		3 909	
511 Opravy a udržování	2 689		1 195	
512 Cestovné	64		73	
513 Náklady na reprezentaci	14		18	
518 Služby	1 749		1 978	
521 Mzdové náklady	22 574		23 606	
524-528 Zákonné a soc.poj.	7 650		8 158	
Příděly do FKSP	448		235	
Ostatní náklady	427		455	
551 Odpisy	612		686	
Náklady celkem	45 639		46 150	

Přehled výnosů (v tis.Kč)

	2010		2011	
	Hlavní činnost	Doplňková činnost	Hlavní činnost	Doplňková činnost
Tržby celkem (ú.601-604) z toho:	18 487		17 752	
-tržby za vlastní výroby	0		0	
-tržby z prodeje služeb	18 487		17 752	
- tržby za prodané zboží	0		0	
648 Zúčtování fondů	320		310	
Příspěvek zřizovatele na provoz – závazný ukazatel.	15 341		14 292	
Dotace MPSV	10 733		11 365	
Dotace Úřad práce, IOP LZZ	566		2 101	
Ostatní výnosy	296		362	
Výnosy celkem	45 743		46 186	

Hospodářský výsledek	2010		2011	
	Hlavní činnost	Doplňková činnost	Hlavní činnost	Doplňková činnost
	104		36	

Náklady na 1 místo (lůžko) = 290 tis. Kč

(kalkulační vzorec nákladů na jedno místo – lůžko = $\frac{\text{celkové neinvestiční náklady}}{\text{celková kapacita}}$)

Přehled provedených oprav a údržby a zdroje financování

Název akce	v tis. Kč	Zdroj financování *
Oprava dešťových svodů	69	zřizovatel
Oprava chodníku	36	zřizovatel
oprava sociálního zařízení Trmice	316	zřizovatel
oprava střešních pláště a žlabů Trmice	80	zřizovatel
oprava izolace zdiva Trmice	338	zřizovatel
Výměna dveří Všebořice	85	Zřizovatel
Malířské a zednické práce	99	Zřizovatel
oprava kotle LTO Hlíňany	111	Zřizovatel
(drobné opravy vnitřních prostorů, malování, rozvodů vody, elektroinstalace, podlahy) (souhrn)	137	Zřizovatel
oprava a údržba vozidel (souhrn)	58	zřizovatel
oprava strojů a zařízení (pračky, vysavač, varné kotle, konvektomaty, el. sporáky, el. pánve, el. bojler, myčky, telefonních rozvody) souhrn	204	zřizovatel

* organizace, zřizovatel, dotace

Přehled veřejných zakázek

Dodavatel	Název akce -věc	Charakter akce *	tis.Kč	Ev. číslo
Primus CE, s.r.o. Místecká 1116, Příbor, IČ: 27374220	Pračka se sušičem, Hlíňany	Investice	110	VZ- 84/2011
Nork, s.r.o. Jana Růžičky 1144, Praha 4, IČ:26201071	Průmyslová pračka, Severní Terasa	Investice	110	VZ- 215/2011
Petr Choura, Děčínska 181, 400 23 Velké Březno, IČ:10699895	Oprava odpadů budovy DOZP Trmice	Oprava	287	VZ- 237/2011
M-STAV. Ořechova 2845/11, Ústí nad Labem, IČ:47314389	Oprava střechy a okapů DOZP Trmice	Oprava	134	VZ- 270/2011
PORT tepelná technika s.r.o., Kašparova 3244/8a, Teplice, IČ: 29006546	Oprava (výměna) kotle na LTO DOZP Hlíňany	Oprava	226	VZ- 329/2011

* oprava, investiční akce

Finanční fondy

Rezervní fond - tvorba a čerpání

v tis. Kč

Krytý zůstatek k 31.12.2010	758
z toho sponzorské dary za r.2010	416
Příděl ze zlepšeného hosp. výsledku za r. 2010	104
Jiné zdroje (sponzor.dary) za r. 2011	110
Tvorba celkem	972
Čerpání celkem	118
Zdroje celkem k 31.12.2011	854

Investiční fond - tvorba a čerpání

v tis. Kč

Krytý zůstatek k 31.12.2010	31
z toho sponzorské dary za r.2010	0
Odpisy	686
Jiné zdroje (sponzor.dary) za r. 2011	0
Převod z RF	0
Tvorba celkem	717
Čerpání celkem	678
Zdroje celkem k 31.12.2011	39

Fond odměn - tvorba a čerpání

v tis.Kč

Zůstatek k 31.12.2010	0
Převod z HV z r. 2010	0
Čerpání	0
Stav k 31.12.2011	0

Přehled přijatých sponzorských darů

	2011	
	počet	v tis.Kč
Věcné dary	2	2
Finanční dary	12	110

Finanční plán na rok 2012

v tis. Kč

Náklady	Skutečnost		UFP roku 2011			Skutečnost k 31.12.2011 za HČ a DČ	FP na rok 2012		
	r. 2009	r. 2010	Celkem	HČ	DČ		Celkem	HČ	DČ
501 - Spotřeba materiálu	6 062	5 576	5 808	5 808		5 826	5 609	5 609	
502 - Spotřeba energie	3 359	3 836	3 947	3 947		3 909	4 407	4 407	
z toho: teplo	1 876	2 226	2 001	2 001		1 977	2 285	2 285	
elektrická energie	1 001	763	1 075	1 075		1 066	1 040	1 040	
plyn	226	397	435	435		437	549	549	
voda	256	450	436	436		435	533	533	
511 - Opravy a udržování	1 207	2 689	1 196	1 196		1 195	1 074	1 074	
z toho: stavební	842	2 087	794	794		796	789	789	
přístrojů a zařízení	365	602	402	402		399	285	285	
512 - Cestovné	29	64	75	75		73	70	70	
513 - Náklady na reprezentaci	9	14	22	22		18	15	15	
518 - Ostatní služby	1 687	1 749	1 972	1 972		1 978	2 430	2 430	
z toho: služby spojů	339	307	349	349		326	385	385	
- telefon + internet	321	267	331	331		310	364	364	
- poštovné	18	14	18	18		17	21	21	
nájemné	105	178	456	456		471	911	911	
521 - Mzdové náklady	21 813	22 574	23 606	23 606		23 606	23 853	23 853	
524 - Zákonné sociální pojištění	7 009	7 619	7 992	7 992		8 008	8 133	8 133	
525 - Ostatní sociální pojištění	0	0	0	0		0	100	100	
527 - Zákonné sociální náklady	434	448	237	237		235	237	237	
528 – Ostatní soc. náklady (pro rok 2012 účet 521)	55	31	149	149		151	204	204	
531 - Daň silniční	0	0	0	0		0	0	0	
532 - Daň z nemovitostí	0	0	0	0		0	0	0	
538 - Ostatní daně a poplatky	11	11	11	11		11	14	14	
541 - Smluvní pokuty a úroky z prodlení	0	0	0	0		0	0	0	

Náklady	Skutečnost		UFP roku 2011			Skutečnost k 31.12.2011 za HČ a DČ	FP na rok 2012		
	r. 2009	r. 2010	Celkem	HČ	DČ		Celkem	HČ	DČ
543 - Odpis pohledávky	0	0	0	0		0	0		
544 - Úroky	0	0	0	0		0	0		
546 - Dary	0	0	0	0		0	0		
548 - Manka a škody	0	0	0	0		0	0		
549 - Jiné ostatní náklady	360	418	458	458		455	280		
549 001 Pojištění	208	217	232	232		231	134		
551 - Odpisy dlouh. nehmotného a hm. majetku	272	611	686	686		686	705		
552 - Zůstatková cena prodaného DNM a HM	0	0	0	0		0	0		
554 - Prodaný materiál	0	0	0	0		0	0		
558 - Náklady z drobného DHM, DNM							702		
591 - Daň z příjmu	0	0	0	0		0	0		
595 - Dodatkové odvody daně z příjmů	0	0	0	0		0	0		
Náklady celkem	42 307	45 639	46 160	46 160		46150	47 333		

Výnosy	Skutečnost		UFP roku 2011			Skutečnost k 31.12.2011 HČ a DČ	FP na rok 2012		
	r. 2009	r. 2010	Celkem	HČ	DČ		Celkem	HČ	DČ
601 - Tržby za vlastní výrobky		0	0	0		0	0	0	
602 - Tržby z prodeje služeb	18 648	18 487	17 757	17 757		17 753	18 297	18 297	
604 - Tržby za prodané zboží		0	0	0		0	0	0	
613 - Změna stavu zásob výrobků		0	0	0		0	0	0	
621 - Aktivace materiálu a zboží		0	0	0		0	0	0	
641, 642 - Pokuty, úroky z prod. a penále		0	0	0		0	0	0	
644 - Úroky	1	2	2	2		2	2	2	
648 - Zúčtování fondů	508	320	312	312		311	276	276	
z toho použití: RF	42	140	120	120		118	89	89	
IF (pouze na opravy)		0	0	0		0	0	0	
FKSP (např. prac. oděvy)	177	180	192	192		193	187	187	
Fond oběžných aktiv	289	0	0	0		0	0	0	
649 - Jiné ostatní výnosy	278	294	331	331		362	244	244	
651 - Tržby z prodeje DNM a HM		0	0	0		0	0	0	
654 - Tržby z prodeje materiálu		0	0	0		0	0	0	
672 - Celkem příspěvky a dotace na provoz	22 924	26 640	27 758	27 758		27 758	28 514	28 514	
z toho: příspěvek na provoz	10 617	15 341	14 292	14 292		14 292	14 313	14 313	
dotace MPSV	11 953	10 733	11 365	11 365		11 365	14 201	14 201	
ostatní	354	566	2 101	2 101		2 101	0	0	
Výnosy celkem	42 359	45 743	46 160	46 160		46 186	47 333	47 333	

<i>Doplňkové údaje:</i>	<i>r. 2009</i>	<i>r. 2010</i>	<i>r. 2011</i>	<i>r. 2012</i>
<i>Přepočtený počet zaměstnanců**</i>	<i>99,80</i>	<i>101,18</i>	<i>108,23</i>	<i>108</i>
<i>Průměrný plat (mzda) měsíčně v Kč</i>	<i>16 938</i>	<i>17 273</i>	<i>16 796</i>	<i>16 800</i>
<i>Počet klientů ***</i>	<i>159</i>	<i>159</i>	<i>159</i>	<i>159</i>

** průměrný evidenční počet zaměstnanců, přepočtený na plně zaměstnané

*** netýká se odboru dopravy a silničního hospodářství. PO odboru kultury změnil předtisk na počet návštěvníků, počet výpůjček apod., podle druhu organizace.

Vysvětlivky : FP - finanční plán, UFP - upravený finanční plán, HČ - hlavní činnost, DČ - doplňková činnost

