

Domovy pro osoby se zdravotním postižením Ústí nad Labem,  
příspěvková organizace



## **Výroční zpráva o činnosti a hospodaření za rok 2015**



**Poskytování sociální služby podpořeno Ústeckým krajem**

# Obsah

- I. Sídlo organizace
- II. Vznik a postavení organizace
- III. Zaměření a činnost organizace
- IV. Stavebně technické uspořádání, služby, outsourcing
- V. Základní údaje o klientech
- VI. Organizační struktura a zaměstnanci
- VII. Základní personální údaje a vzdělávání zaměstnanců
- VIII. Hospodaření organizace
- IX. Finanční plán na rok 2016
- X. Vedení organizace, kontakty

## Přílohy:

1. **Základní údaje o klientech**
  - přehled o počtech klientů
  - složení klientů dle krajů
  - věkové složení klientů
  - zdravotní stav klientů
  - přiznání příspěvku na péči
  - způsob ubytování klientů
2. **Základní personální údaje**
  - a) členění zaměstnanců podle věku a pohlaví
  - b) členění zaměstnanců podle vzdělání a pohlaví
  - c) složení zaměstnanců dle profesí
  - d) stav zaměstnanců a průměrná mzda
3. **Hospodaření organizace**
  - přehled nákladů, výnosů, hospodářský výsledek a náklady na jedno lůžko
  - přehled provedených oprav a údržby, zdroje financování
  - přehled veřejných zakázek
  - finanční fondy, sponzorské dary
4. **Finanční plán na rok 2016**

## I. Sídlo organizace

Název: **Domovy pro osoby se zdravotním postižením Ústí nad Labem,  
příspěvková organizace**  
Sídlo: **Čajkovského 1908/82, 400 01 Ústí nad Labem**  
IČ: **751 49 541**  
DIČ: **CZ75149541 (nejsme plátcí DPH)**

## II. Vznik a postavení organizace

Organizace byla zřízena Usnesením zastupitelstva Ústeckého kraje číslo 147/27Z/2008 ze dne 3. 9. 2008. **Ke dni 1. 1. 2009** převzala činnosti prováděné příspěvkovými organizacemi Statutárního města Ústí nad Labem v oblasti sociálních služeb. Převod činností poskytovaných příspěvkovými organizacemi: Denní stacionář Úsměv, příspěvková organizace, Domov pro osoby se zdravotním postižením Trmice, příspěvková organizace, Domov pro osoby se zdravotním postižením Hliňany, příspěvková organizace, Domov pro osoby se zdravotním postižením Severní Terasa, příspěvková organizace, Domov pro osoby se zdravotním postižením Všebořice, příspěvková organizace.

Domov pro osoby se zdravotním postižením Hliňany ke dni 31. 12. 2014 zanikl v důsledku realizace transformace sociální služby.

Organizace je samostatnou účetní jednotkou s vlastními účty, finančním plánem a hospodařením. Organizace hospodář s příjmy za poskytování sociálních služeb, dotací MPSV na poskytování sociálních služeb, příspěvkem zřizovatele na provoz a dalšími prostředky (od zdravotních pojišťoven, granty, projekty evropských fondů poskytované z veřejných rozpočtů). Organizace je povinna vést účetnictví v rozsahu stanoveném zákonem.

Organizace vystupuje v právních vztazích svým jménem, při plnění úkolů se řídí obecně závaznými předpisy a pokyny zřizovatele.

Statutárním orgánem je ředitel, který jedná jménem organizace, je jmenován Radou Ústeckého kraje.

### III. Zaměření a činnost organizace

#### 1. Stručný přehled hlavních činností organizace

**Hlavním účelem organizace**, pro který byla příspěvková organizace zřízena, je poskytování sociálních služeb jako činnost a soubor činností podle zákona č.108/2006 Sb., o sociálních službách, v platném znění, zajišťujících pomoc a podporu osobám za účelem sociálního začlenění nebo prevence sociálního vyloučení.

**Předmět činnosti příspěvkové organizace je:**

- Poskytování sociálních služeb, jejíž rozsah je vymezen v Rozhodnutí o registraci poskytovatele sociálních služeb dle zákona č.108/2006 o sociálních službách, v platném znění.
- Definici poslání, cílů a okruh osob, kterým je sociální služba určena, schvaluje zřizovatel.
- Provádění dalších činností v sociálních službách:
  - výkon ekonomické, provozní, technické, investiční a administrativní činnosti v rozsahu potřebném pro naplňování svého hlavního účelu a předmětu činnosti.

#### 2. Poskytované služby

Organizace je členěna na tyto domovy (střediska) a poskytované tyto sociální služby:

<i>Domov (středisko)</i>	<i>Poskytována sociální služba</i>
Denní stacionář Úsměv	§ 46 Denní stacionáře (dále „DS“) § 67 Sociálně terapeutické dílny („STD“)
Domov pro osoby se zdravotním postižením Severní Terasa	§ 48 Domovy pro osoby se zdravotním postižením („DOZP“) § 46 Denní stacionáře § 51 Chráněné bydlení („CHB“)
Domov pro osoby se zdravotním postižením Trmice	§ 48 Domovy pro osoby se zdravotním postižením § 43 Podpora samostatného bydlení („PB“)
Domov pro osoby se zdravotním postižením Všebořice	§ 48 Domovy pro osoby se zdravotním postižením § 51 Chráněné bydlení

## IV. Stavebně technické uspořádání, služby, outsourcing

Sociální služby jsou poskytovány v objektech, které jsou v majetku Ústeckého kraje a jsou dány do správy organizaci. Součástí objektů jsou budovy pro ubytování klientů a pozemky s využitím pro volnočasové aktivity.

Sociální služby chráněného bydlení, služby domova pro osoby se zdravotním postižením (domácnost dětí) a některé pracoviště sociálně terapeutické dílny, jsou také poskytovány v nájemních bytech, prostorech.

Ředitelství Domovů pro osoby se zdravotním postižením Ústí nad Labem je umístěno v budově, kde současně poskytuje sociální služby Denní stacionář Úsměv.

Organizace se stará o údržbu objektů vlastními prostředky, některé práce jsou zabezpečovány dodavatelsky. Investiční akce jsou zabezpečovány v souladu se směrnicí ředitele Krajského úřadu. Organizace svěřený majetek využívá pouze pro poskytování sociálních služeb.

K vytápění budov jsou využity – plyn pro objekt Všebořice a Teplice, pára pro objekt Trmice, elektřina pro objekt Denní stacionář a vytápění objektu Severní Terasa zabezpečuje Tepelné hospodářství Ústí nad Labem.

Sociální péče, částečně zdravotní péče a administrativně-hospodářská činnost je zabezpečována vlastními zaměstnanci. Smluvně je zabezpečována lékařská péče, oblast bezpečnosti práce a požární ochrany.

Stravování, praní prádla a úklid jsou u všech domovů (středisek) zabezpečovány zaměstnanci organizace. Pro DOZP Trmice, a chráněné bydlení jsou obědy zabezpečeny dovozem. Je obvyklé, že snídaně a některé večere jsou připravovány na domácnostech s podporou zaměstnanců.

### Ubytování

Ubytovací prostory jsou tvořeny domácnostmi, které jsou stavebně oddělené, uzavřené a jsou pro ubytování 6 klientů (u DOZP Severní Terasa 8 klientů). Ubytování je poskytováno převážně v jednolůžkových a dvoulůžkových pokojích.

Domácnosti mají kuchyňské kouty s vybavením – varná deska, trouba, mikrovlnná trouba, myčka, lednice, kuchyňská linka s nádobím pro přípravu stravy a stolování a další běžné vybavení. Do vybavení WC a koupelen patří pračka a popřípadě sušička.

Ubytovací kapacita - pokoje	1 lůžkový	2 lůžkový	3 lůžkový
DOZP Severní Terasa	7	7	1
Chráněné bydlení Severní Terasa	7	5	
DOZP Trmice	14	6	
DOZP Všebořice	12	5	1
Chráněné bydlení Všebořice	17	4	
<b>Součet</b>	<b>57</b>	<b>27</b>	<b>2</b>
Služba DOZP	33	18	2
Služba chráněného bydlení	24	9	
<b>Počet klientů - kapacita</b>	<b>57</b>	<b>54</b>	<b>6</b>
		<b>117</b>	

## Poskytované služby

- a) Poskytování sociálních služeb je v souladu se zákonem č. 108/2006 Sb., o sociálních službách, v platném znění a vyhlášky MPSV č. 505/2006 Sb., kterou se provádí některá ustanovení zákona o sociálních službách – poskytnutí ubytování, poskytnutí stravy, pomoc při zvládnutí běžných úkonů péče o vlastní osobu, pomoc při osobní hygieně nebo poskytnutí podmínek pro osobní hygienu, zprostředkování kontaktu se společenským prostředím, sociálně terapeutické činnosti, výchovné, vzdělávací a aktivizační činnosti, pomoc při uplatňování práv, oprávněných zájmů a při obstarávání osobních záležitostí.  
Domov Všebořice zajišťuje také povinnou školní docházku.
- b) Klient může zůstat v sociální službě i po dosažení důchodového věku, v podstatě po celou dobu svého života. Jediným omezením je schopnost a možnost poskytnout klientovi takovou službu, kterou potřebuje. *(Do služby nelze nově přijmout osobu v důchodovém věku.)*
- c) Způsob poskytování sociálních služeb – ubytování, stravování, stejné možnosti a nabídka aktivit pro zapojení klientů mimo domácnost – stírá rozdíly mezi službou podle § 48 domova pro osoby se zdravotním postižením a službou chráněného bydlení podle § 51. Záleží na klientovi, jeho schopnostech a zájmu využívat nabízené aktivity.
- d) Klienti a zaměstnanci – na skupinové domácnosti je přes den obvykle jeden zaměstnanec, část klientů je na aktivitách mimo domácnost – zaměstnání, sociálně terapeutická dílna organizace, nákupy, volnočasové aktivity a aktivity u neziskových organizací (Jurta, slunečnice, Osmý den, Arkádie). Na domácnosti pak zůstanou 2-3 klienti a jeden pracovník v sociálních službách.

Počet sociálních pracovníků, pracovníků v sociálních službách, pedagogů a zdravotnických pracovníků v roce 2015 – *podle organizační struktury*

Služba	Počet domácností		Klientů (kapacita)	Zaměstnanci přímé péče			Podpora 24 hodin
	individuální	skupinové		PSS + soc.pr	Pedag	Zdrav	
DS Úsměv			14	3,5			
STD			20	8,5			
DS Sev. Terasa			3	1,2			
DOZP Sev. Terasa		3	24	10,4		2,9	ano
CHB Sev. Terasa	3		7	4,2			
CHB Sev. Terasa	5		10	11,2		0,1	ano
DOZP Trmice		4	26	18,35		1	ano
PB Trmice			5	1			
DOZP Všebořice		4	25	16,6	2	0,5	ano
CHB Všebořice	5		13	6,2			
CHB Všebořice		2	12	10,2		0,5	ano
Celkem	13	13	159	91,5	2	5	

*Tři pracovní místa funkce pracovníků v sociálních službách byly k 31. 12. 2015 neobsazeny*

*Základní organizační jednotkou organizace je individuální a skupinová domácnost (více než 3 klienti).*

e) Poskytování sociálních služeb v domácnostech

Podpora je zaměřena na to, aby klient zvládal co nejvíce činností péče o svou vlastní osobu, na zvládnutí činností, které jsou běžné v životě lidí.

- prosazování praxe, aby se klienti podíleli na zabezpečení chodu domácnosti s podporou zaměstnance (drobné domácí práce, atd.)
- částečná příprava stravy (od nákupu až po přípravu jídla – obvykle snídaní nebo večeří),
- dále praní osobního prádla (ložní prádlo, případně další osobní prádlo podle potřeb zajišťuje organizace)

f) Aktivity mimo domácnosti

- Část klientů nachází uplatnění na trhu práce
- Část klientů využívá nabídky ambulantních sociálních služeb jiných poskytovatelů
- Sportovní, kulturní a společenské aktivity podle zájmu klienta
- Aktivity v spolupráci s dobrovolníky

g) Když to nejde, je tu sociálně terapeutická dílna

Tato sociální služba plní u organizace důležitou úlohu. Pro klienty chráněného bydlení a domova pro osoby se zdravotním postižením dává možnost odejít z domácnosti (místa ubytování) za smysluplnou činností. Ne každý klient má zaměstnání, ne každý klient má možnost využít nabídky sociální služby u jiných organizací (např. neziskových), nebo se realizuje v jiných aktivitách. Podílí se na vytváření návyků běžných v životě člověka, denní aktivity, osvojování návyků potřebných k pracovnímu zapojení, využívání volného času aj.

- Službu poskytují pracovníci v sociálních službách, kteří nepracují na domácnostech
- Byla (je) poskytována mimo ubytovací prostory klientů, na 5 adresách – Čajkovského 1908/82, Ústí nad Labem; ul. Všebořická 181/35, Ústí nad Labem; ul. Fügnerova 297/23, Trmice; ul. Vrchlického 1242/19, Teplice a Gorkého 889/14 Trmice
- Její okamžitá kapacita je 20 klientů, kterým se věnuje 8 (9) pracovníků v sociálních službách (sociální pracovník).
- Obvyklý čas podpory je 2x 3 hodiny denně (dopoledne a odpoledne), jeden zaměstnanec se věnuje 2, maximálně 3 klientům. Denně (po-pá) prochází pracovišti STD 35 až 40 klientů organizace. Počet minimálně 3 (6) hodinových činností za měsíc je přibližně 742 – 895.
- Organizace měla k 31. 10. 2015 uzavřeno celkem 106 smluv, z toho 101 klienti naší organizace.
- Podrobnější popis aktivit v další části výroční zprávy

## Domov pro osoby se zdravotním postižením Trmice



Sociální služby jsou v Trmicích poskytovány od roku 1991. Zřizovatelem zařízení byl původně Magistrát města Ústí nad Labem a od 1. 1. 2009 je jím Krajský úřad Ústeckého kraje. Domov je situován v klidné části města Trmice a je v dosahu městské hromadné dopravy. Zařízení v objektu Za Humny 580 není bezbariérové.

Druh služby:	<b><i>pobytová – Domov pro osoby se ZP</i></b>	
Identifikátor:	5666980	
Místo poskytování:	DOZP Trmice,	Za Humny 580/15, Gorkého 889/14, Trmice 400 04
Kapacita:	26 lůžek	

DOZP Trmice poskytuje pobytovou službu lidem s mentálním postižením, případně kombinovaným s dalšími tělesnými či smyslovými vadami za účelem začlenění do společnosti, zachování a rozvinutí jejich potenciálu, dosažení maximální míry samostatnosti a nezávislosti, životem ve dvou skupinových domácnostech s možností posunu do chráněného nebo podporovaného bydlení. Služba se zároveň snaží udržovat vazbu na rodinu, přátele a místní komunitu. Celé toto snažení je charakterizováno motto zařízení:

### **„Domy, ve kterých se dobře žije“**

Rok 2015, byl rokem, ve kterém jsme si ověřili, že změny, které proběhly v minulých dvou letech, byly pro život našich klientů přínosem a znamenaly pro ně posun, jak v oblasti dalšího osobnostního rozvoje, tak i kvality bydlení. V objektu Gorkého si klienti za uplynulý rok zvykli na komfort jednolůžkových pokojů a individuálního přístupu ze strany pracovníků, protože většinu svého života prožili v zařízeních, ve kterých neměli žádné soukromí, a veškeré činnosti se prováděly hromadně. V objektu Za Humny se vžil model dvou samostatných domácností, které fungují nezávisle na sobě, ale přesto nijak neomezují klienty v možnostech společně tráveného volného času. Během roku byly upraveny a rozšířeny skladovací prostory a ke schodišti namontováno venkovní zábradlí. Tři naši zaměstnanci se zúčastnili v května celostátní akce na podporu cyklistiky „Do práce na kole“ a DOZP Trmice se umístilo první v



kategorii „Cyklozaměstnavatel roku 2015“. Během roku byl též založen Facebookový profil, na kterém jsou prezentovány jednotlivé akce, kterých se naši klienti účastnili. Profil je pravidelně aktualizován a má velký počet sdílení i ze strany lidí, kteří se sociálními službami nemají co do činění. Byla též navázána spolupráce s basketbalisty Slunety Ústí nad Labem, kteří navštívili naše klienty v jejich domácnostech a umožnili jim bezplatný vstup na domácí zápasy.



Všichni klienti každý pracovní den nebo nejméně 3x týdně docházeli do zaměstnání nebo do rehabilitačních dílen v Trmicích, Ústí nad Labem, Děčíně nebo Nebočadech. Denní režim všech domácností se svým pojetím blíží chráněnému bydlení a životu běžných lidí. Klienti měli i dále možnost se vzdělávat v kurzech pořádaných Speciální školou na Severní Terasě, podíleli se na přípravě stravy, starali se o svůj obytný prostor a o vlastní věci, realizovali své vlastní aktivity včetně nákupů a různých pochůzek, při kterých využívali běžně dostupné služby v komunitě celého města Ústí nad Labem. Ve spolupráci s dobrovolnickým centrem se nám podařilo zajistit 3 funkční dobrovolníky.



Druh služby: **terénní – Podpora samostatného bydlení**  
Identifikátor: 8643214  
Místo poskytování: terénní služba poskytovaná dle potřeb klientů,  
v pronajatých nebo vlastních bytech.  
Kapacita: 5 klientů

Druhou službou, kterou DOZP Trmice poskytuje je Podpora samostatného bydlení. Naší snahou je podporovat život lidí s mentálním postižením, případně kombinovaným s dalšími tělesnými či smyslovými vadami v jejich přirozeném prostředí, ve vlastním nebo pronajatém bytě. Poskytovat kvalitní podmínky pro zachování a rozvoj jejich potenciálu, začlenění do společnosti a dosažení maximální míry samostatnosti a nezávislosti.

Klienti této služby žijí svým vlastním životem v pronajatých bytech a službu využívají v případě, že potřebují pomoci s něčím, co sami nezvládnou. Nejčastěji to bývá hospodaření s penězi, dávkování léků, nákup oblečení nebo využití volného času. Pokud klient některou ze služeb potřebuje, kontaktuje svého klíčového pracovníka a domluví se na dalším postupu. Samostatnost klientů se každým rokem výrazně zvyšuje a jejich okolí ani netuší, že takovéto služby využívají.

Hodnocení roku 2015 a další informace jsou zveřejněné na webové adrese: [http://dozp-ul.cz/Domov\\_TR.html](http://dozp-ul.cz/Domov_TR.html), facebook, Domy, kde se dobře žije“

## Domov pro osoby se zdravotním postižením Severní Terasa



Zařízení se nachází na sídlišti Severní Terasa. Je dobře dostupné MHD a v jeho okolí se nachází všechny složky občanské vybavenosti. Sociální služby jsou v tomto objektu poskytovány od roku 1991, v současné době se jedná o službu domov pro osoby se zdravotním postižením, chráněné bydlení a denní stacionář. Služby jsou poskytovány v souladu s posláním a cíli DOZP Severní Terasa a se Standardy kvality.

DOZP Severní Terasa prochází od roku 2013 rozsáhlou rekonstrukcí. Zatím došlo k výměně opláštění všech tří budov a kompletní rekonstrukci pavilonu A, který slouží k ubytování klientů. Rekonstrukce pavilonu B, též sloužícího k ubytování klientů, a hospodářského pavilonu, kde se nachází kanceláře a prostory stravovacího provozu a prádelny, bude dokončena v příštím roce

Druh služby: ***pobytová – Domov pro osoby se ZP***  
Identifikátor: 9553549  
Místo poskytování: Domov pro osoby se zdravotním postižením Severní Terasa,  
Svojsíkova 2733/52, Ústí nad Labem 400 11  
Kapacita: 24 lůžek



Druh služby: **ambulantní – Denní stacionář**  
Identifikátor: 1201084  
Místo poskytování: Domov pro osoby se zdravotním postižením Severní Terasa,  
Svojsíkova 2733/52, Ústí nad Labem 400 11  
Kapacita: 3 místa

Druh služby: **pobytová – chráněné bydlení**  
Identifikátor: 7734108  
Místo poskytování: Pincova 2978/27, 400 11 Ústí nad Labem  
Gagarinova 268/3, 400 11 Ústí nad Labem  
Jana Zajíce 2877/7, 400 11 Ústí nad Labem  
Jateční 870/41, 400 01 Ústí nad Labem  
Kapacita: 17 lůžek

Sociální služba domov pro osoby se zdravotním postižením nabízí 24 hodinovou podporu, kterou klienti využívají individuálně podle potřebné míry podpory. Sociální služba je poskytována ve třech domácnostech, z nichž dvě jsou bezbariérové (jedna s využitím výtahu). Každá domácnost tvoří uzavřený celek, jehož součástí je obývací místnost s kuchyňským a jídelním koutem, jednolůžkové a dvoulůžkové pokoje a společné sociální zařízení. Provoz v těchto domácnostech je za podpory pracovníků v sociálních službách zajišťován samotnými klienty. Učí se plánovat své každodenní aktivity, chodí na nákupy, vaří, starají se společně o svou domácnost, setkávají se s přáteli a příbuznými. Jsou podporováni v účasti na akcích místní komunity i aktivitách pořádaných jinými subjekty.

Sociální služba denní stacionář umožňuje klientům kontakt s vrstevníky a zapojení do aktivizačních činností při zachování rodinných vazeb a pečujícím osobám zapojení do pracovního i společenského života. Zájemcům o tuto službu vycházíme vstříc také délkou doby, kterou mohou ve stacionáři strávit - otevřeno je každý pracovní den od 6,00 do 16,30 hodin.

Sociální službu chráněné bydlení využívají klienti, kteří potřebují asistenci pouze v některých oblastech svého života. Žijí ve třech pronajatých bytech v panelových domech, které se nacházejí na sídlištích Severní Terasa a Stříbrníky. Tuto službu začalo od 1. 1. 2015 čerpat také 10 klientů bývalého DOZP Hliňany, kteří v rámci projektu „Podpora transformace sociálních služeb“ přešli do DOZP Severní Terasa. Tito klienti žijí v garsoniérách jednoho bytového domu. Klienti, kteří žijí v panelových domech, mají každý k dispozici svůj pokoj, kuchyň a sociální zařízení mají společné. Klienti žijící v garsoniérách bytového domu bydlí po dvou. Za asistence pracovníků jsou klienti podporováni v co největší samostatnosti a zodpovědnosti za svůj život. Chodí do zaměstnání nebo do sociálně terapeutických dílen a svůj volný čas tráví podle svého uvážení (scházejí se se svými přáteli i rodinou, věnují se svým zálibám a koníčkům, navštěvují různé kulturní a společenské akce atd.)

Hodnocení roku 2015 a další informace jsou zveřejněné na webové adrese: [http://dozp-ul.cz/Domov\\_ST.html](http://dozp-ul.cz/Domov_ST.html)

## Domov pro osoby se zdravotním postižením Všebořice



Budova DOZP Všebořice. Sociální služby jsou poskytovány od roku 1995. Původně byly v tomto objektu umístěny jesle.

Domov pro osoby se zdravotním postižením Všebořice nabízí lidem s mentálním postižením dva typy služeb - **domov pro osoby se zdravotním postižením a chráněné bydlení**.

Druh služby:	<b>pobytová – Domov pro osoby se ZP</b>
Místo poskytování:	Pod Vodojemem 312/3C, Ústí nad Labem 400 10 Na Výrovce 7, Ústí nad Labem 400 01
Kapacita:	25 lůžek

Domov se nachází v centrálním městském obvodu ve čtvrti Všebořice. Domov je částečně bezbariérový - přízemí budovy. Domov je umístěn nedaleko centra města Ústí nad Labem, stanice MHD jsou v přímé blízkosti Domova. V této budově uživatelé žijí ve třech samostatně fungujících domácnostech. Dětská domácnost se nachází v pronajatém rodinném domě na Klíši – v krásné vilové čtvrti.

Službu domova pro osoby se zdravotním postižením (dále DOZP) i nadále zlepšujeme podle požadavků a potřeb uživatelů. Snažíme se snižovat rozdíly mezi službou DOZP a službou chráněného bydlení (dále CHB). Naším cílem je život uživatelů co nejvíc přiblížit ke službě CHB tak, aby se i uživatelé, kteří zatím nemají potřebné dovednosti pro vedení více samostatného života, mohli s naší podporou na přechod do CHB připravovat. Snažíme se získat pro naše uživatele pracovní uplatnění na volném trhu práce. V tomto roce přešli 2 uživatelé ze služby DOZP do služby CHB a dva mladé uživatele jsme do služby přijali. Dalším chvályhodným výsledkem je, že 4 naši uživatelé získali zaměstnání na volném trhu práce.

V polovině roku 2014 se čtyři uživatelé dětského věku přestěhovali do bydlení mimo hlavní budovu – do rodinného domku, který je v běžné zástavbě. S odstupem času můžeme říct, že naše rozhodnutí se vyplatilo. Děti žijí běžným plnohodnotným životem, hodně podobným životu v rodině a připravují se tak na samostatné vykročení do běžného života.



Druh služby: ***pobytová – Chráněné bydlení***  
Identifikátor: 8907909  
Místo poskytování: Za Vozovnou 783/1, Ústí nad Labem 400 01  
Na Výrovce 7, Ústí nad Labem 400 01  
Palachova 663/47, 400 01 Ústí nad Labem  
Palachova 665/43, 400 01 Ústí nad Labem  
Hornické domy 9, Ústí nad Labem 400 10  
Vrchlického 19, Teplice 415 01  
Kapacita: 25 lůžek (13lůžek Ústí nad Labem, 12 lůžek Teplice)

Uživatelé služby chráněného bydlení v Ústí nad Labem žijí v nájemních bytech, které jsou součástí běžných bytových domů v městských čtvrtích města Ústí nad Labem. Byty mají dva až tři pokoje – každý se samostatným vchodem, společnou kuchyní, koupelnou a WC. Pokoje si vybavují klienti podle svého vkusu, nápadů a možností. Dispoziční řešení bytů umožňuje dostatečné soukromí.

Ve městě Teplice je služba poskytována ve dvou skupinových domácnostech (bytech – pokoje se samostatným vchodem, společným obývacím pokojem s kuchyňským koutem, koupelnou a WC) v nově opraveném domě, který se nachází v lázeňské části města Teplice. I zde si uživatelé vybavují pokoje dle svého vkusu, nápadu a možností a dispoziční řešení bytů umožňuje dostatečné soukromí.

Naší prioritou je samostatný a spokojený uživatel - služba chráněného bydlení naplňuje představu o bydlení pro naše uživatele. Uživatele vedeme k co největší samostatnosti a co nejmenší závislosti na službě – ta je poskytována dle skutečných potřeb uživatelů.



Hodnocení roku 2015 a další informace jsou zveřejněné na webové adrese:  
<http://www.domovseborice.cz/> a  
[http://dozp-ul.cz/Domov\\_VS.html](http://dozp-ul.cz/Domov_VS.html)

## Denní stacionář Úsměv

Druh služby:	<b>ambulantní – Denní stacionář</b>
Identifikátor:	9930089
Místo poskytování:	Čajkovského 1908/82, Ústí nad Labem 400 01
Kapacita:	14 míst



Denní stacionář Úsměv poskytuje ambulantní služby dětem, mládeži a dospělým osobám s mentálním postižením nebo s mentálním postižením s přidruženým kombinovaným postižením, kteří žijí v rodinách a mají současně možnost využívat sociálních služeb. Tyto služby jsou maximálně přizpůsobeny individuálním potřebám uživatelů a současně vycházejí rodičům vstříc v jejich péči o rozvoj osobnosti jejich dítěte.

Provoz denního stacionáře je od 6.00 do 16.00 v pracovní dny, provoz je přizpůsobován potřebám uživatelů a jejich rodičům. Kapacita zařízení je 14 osob. V současné době ve stacionáři převažuje skupina mladších dospělých v průměrném věku 38 let.

V našem zařízení je po celý rok možnost vykonávat odbornou praxi, praxi u nás především vykonávají studenti ze SŠ, VOŠ či VŠ.

V roce 2015 se pro naše klienty uskutečnilo několik zajímavých aktivit:

- klienti několikrát navštívili Národní divadlo, ve kterém se konají různá divadelní představení, především na motivy pohádek
- každoroční Hasičská olympiáda v ZŠ Elišky Krásnohorské
- Hasičská olympiáda v DOZP Všebořice
- Po celý rok se pracovnice s klienty zaměřují na různé sportovní aktivity, využívají především prostory venkovního hřiště, kde hrají například boccu, kuželky, kriket a jiné
- Stejně jako minulý rok naše zařízení navštívily dentální hygienistky, které si pro klienty připravily přednášku o zdravém chrupu a ukázkovou metodou předvedly správnou péči o chrup
- Sportovní olympiáda v Teplicích, kde se klienti utkají v několika sportovních disciplínách s klienty ze zařízení ze severních Čech
- Společný pobyt s pracovníci v SS z DS v Doksech
- Mikulášská akce – diskotéka, na tuto akci jsou přizváni i ostatní klienti ze všech zařízení DOZP Ústí nad Labem
- jako každý rok se na konci roku konala vánoční besídka, které se účastní rodiče/rodinní účastníci klientů
- V průběhu celého roku pracovnice s klienty zpívají, hrají na hudební nástroje, učí se různé tance, procvičují psychomotorické cvičení, pracují s keramikou či dokonce vaří/připravují jednodušší pokrmy (zeleninový salát, vaječná omeleta,...)





Druh služby: **ambulantní – Sociálně terapeutické dílny**  
Identifikátor: 2550019  
Místo poskytování: Čajkovského 1908/82, Ústí nad Labem  
Všebořická 181/35, Ústí nad Labem  
Fügnerova 297/23, Trmice  
Vrchlického 1242/19, Teplice  
Kapacita: 20 míst (okamžitá kapacita)

Posláním služby je prostřednictvím sociálně pracovní terapie zajistit lidem z cílové skupiny takovou individuální podporu, která povede k získání, udržení a rozvoji jejich pracovních návyků a dovedností v různých oblastech pracovních činností, které jsou potřebné pro běžný způsob života. To znamená nabídnout uživatelům takové služby a aktivity, které jim pomohou v zapojení do běžné společnosti včetně možného uplatnění na volném trhu práce a nabídnou jim i užitečné a smysluplné trávení volného času.



Tato služba je poskytována od 1. 1. 2011.

Do dílen dojíždějí klienti z DOZP Všebořice, DOZP Severní Terasa, DOZP Předlice, DOZP Trmice – Gorkého (klienti ze zařízení z Předlic a Trmic Gorkého jsou klienti z bývalého zařízení Hliňany), DOZP Trmice a klienti z DS Úsměv. Klienti do našich dílen dojíždějí buď samostatně (ve skupinkách, jednotlivci), za doprovodu pracovníků ze zařízení nebo doprovod zajišťují pracovníci z našich dílen.

Okamžitá kapacita je 20 klientů. Počet uzavřených smluv klientů v roce 2015 byl 103.

#### Práce na jednotlivých pracovištích jsou rozděleny do dvou časových úseků:

Dopoledne 8,00-11,00 a odpoledne 12,00-15,00 minimální kapacita jsou 2 klienti v dílně. Dílnu je také možné navštěvovat po 6 ti hodinových směnách, kdy jsou klienti v dílně od 8.00 do 14.00 hodin.

Klienti STD ve Vaňově se po celý rok zapojují do aktivit Denního stacionáře. Především je tím myšlena zooterapie, diskotéky a soutěže, které ve stacionáři probíhají.

V průběhu poskytování služby jsou uplatňovány prvky individuálního přístupu ke klientům a tak se podle potřeb vytváří individuální plány, podle kterých se s klienty pracuje.

Během celého roku jsme se snažili, aby byla jednotlivá pracoviště, maximálně využita. Zájem o naši službu – Sociálně terapeutické dílny, je každým rokem stále zvyšuje. Což můžete porovnat v níže uvedené statistice.

Celkový počet klientů za rok 2015 byl **9 760 klientů v 3 hodinových blocích.**

V porovnání s minulým rokem 7 861 klientů v 3 hodinových blocích

Na našich pracovištích realizujeme tyto programy:

#### **Zahradnické práce (dílna se nachází ve Vaňově)**

- péče o zelené plochy – sekání trávy, hrabání trávy, hrabání listí, pletí, odklizení sněhu, solení vozovky
- péče o záhony, výsev zeleniny, pěstování zeleniny, výsadba ovocných keřů, stříhání keřů
- drobné výrobky ze dřeva – krmítka, puzzle, atd.



### Výtvarné práce (Vaňov)

- výroba dekoračních předmětů (předměty z flísu, výroba ručního papíru)
- aktivizační činnosti – arteterapie (malování pastely, akvarel, modelování), muzikoterapie (poslech hudby, zpěv, poslech spojený s tancem, použití hudebních doprovodných nástrojů), skládání dřevěných stavebnic, puzzle, navlékání korálků
- zaměřují se zde i na práci s keramikou – práce s keramickou hlinou, výroba keramiky - modelování z hroudy/válečků/plátů, modelování z formy, lepení, zdobení, sušení, pálení, povrchové úpravy (engoby, oxidy, glazury), výroba hrníčků, váz, květináčů a drobných předmětů, odlévání tvarovací hmoty
- práce s keramikou (glazování, vypalování)

### Dílna zaměřená na práci se dřevem a přírodninami (Trmice)

- práce se dřevem (drobné výrobky) – krmítka, ptačí budky, domečky pro hlodavce, vyřezávání dřevěných motivů (spolupráce s ostatními dílnami – výroba na žádost)
- drobné opravářské práce na jednotlivých zařízeních
- práce se zahradním nábytkem, – broušení, nátěr, atd.



### Rukodělné práce (Všebořice)

práce s textilem (tkaní, šití, vyšívání), práce s papírem, korálkování, drátkování, práce s polymerovými hmotami, práce s přírodninami, decoupage, výroba šperků, procvičování jemné motoriky a logiky, trénování základních dovedností (barvy, dny, měsíce, roční období, hodiny)



### Úklidové práce a výpočetní technika (Teplice)

- zaměření se na úklidové práce (domácí práce – vytírání, zametání, luxování, utírání prachu, atd.) a vaření/pečení jednodušších receptů
- osvojování a zdokonalování komunikačních dovedností, výuka výpočetní techniky, využívání počítače s dotykovou tabulí a speciální vzdělávací program
- dále se zde zaměřují taktéž na různé aktivizační činnosti – arteterapie (malování pastely, akvarel, modelování), muzikoterapie (poslech hudby, zpěv, poslech spojený s tancem, použití hudebních doprovodných nástrojů), skládání stavebnic, puzzle, navlékání korálků, šití z flísu



Hodnocení roku 2015 a další informace jsou zveřejněné na webové adrese:

[http://www.dozp-ul.cz/DS\\_Usmev.html](http://www.dozp-ul.cz/DS_Usmev.html)

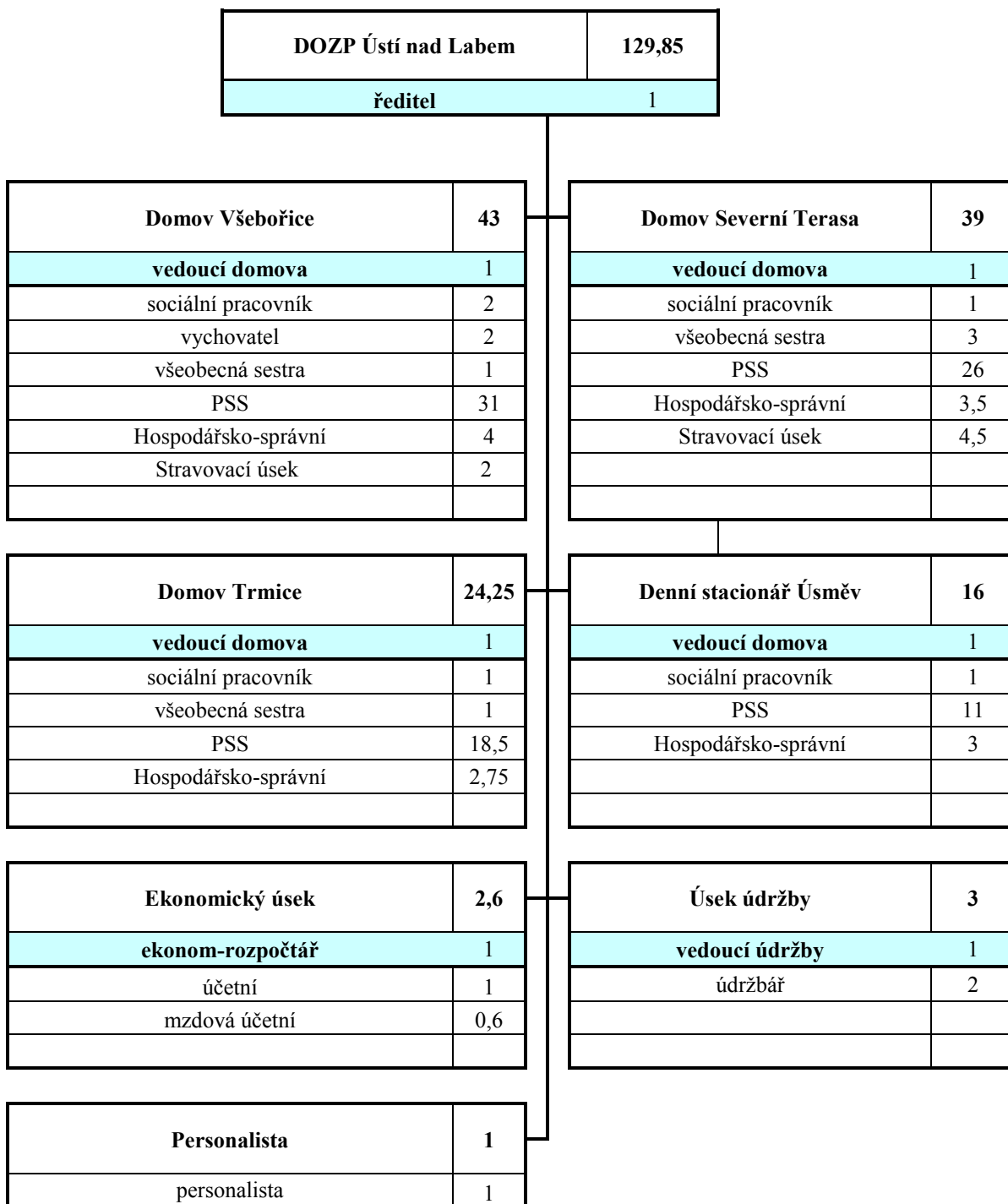
## V. Základní údaje o klientech

Cílovou skupinou uživatelů Domova pro osoby se zdravotním postižením Ústí nad Labem jsou osoby s mentálním postižením, osoby s kombinovaným postižením, kteří potřebují asistenci a podporu při naplňování úkonů a činností běžného denního života, individuálních potřeb a osobních cílů.

U Denního stacionáře Úsměv jsou to dále osoby se zdravotním, tělesným, sluchovým a zrakovým postižením.

Přehled o klientech je uveden v příloze č.1 výroční zprávy.

## VI. Organizační struktura



## **VII. Základní personální údaje a vzdělávání zaměstnanců**

Průměrný přepočtený počet zaměstnanců za rok 2015 byl 126,35.

Vzdělávání pracovníků probíhá formou účasti na školicích akcích, seminářích, odborných kurzech a při provozních poradách.

Vysokoškolské vzdělání má 10 % zaměstnanců a 54 % zaměstnanců má úplné středoškolské a vyšší odborné vzdělání.

V přímé péči o klienty pracuje 98,35 zaměstnanců (podle organizační struktury) organizace (pracovníci v sociálních službách, sociální pracovníci, pedagogičtí pracovníci, zdravotnický personál).

Podrobný přehled je uveden v příloze č. 2 výroční zprávy.

## **VIII. Hospodaření organizace**

Organizace v roce 2015 hospodařila podle schváleného finančního plánu. Hospodaření organizace bylo vyrovnané. Ke dni 31. 12. 2015 byl vykázán kladný výsledek hospodaření ve výši 124 tis. Kč, který není vzhledem ke své výši předmětem daně z příjmu právnických osob.

Podrobný přehled výnosů a nákladů je uveden v příloze č. 3 výroční zprávy a v příloze č. 4 v porovnání s léty 2013 a 2014.

## **IX. Finanční plán na rok 2016**

Vyrovnaný finanční plán na rok 2016 byl sestaven v srpnu 2015 tak, aby organizace zabezpečila poskytování sociálních služeb v rozsahu registrace, náklady na běžnou údržbu, opravy, energie a obnovu vybavení (zařízení) domovů.

Finanční plán zahrnoval náklady na nově zřízené místa poskytování sociálních služeb, nárůst zaměstnanců pracovníků v sociálních službách pro zabezpečení nově vzniklých služeb.

Plánované nákladové položky reagují na potřeby jednotlivých středisek v souladu se zákonem 108/2006 Sb. o sociálních službách.

Výnosy organizace jsou ze 33% tvořeny úhradou klientů za poskytované sociální služby. Dalším zdrojem příjmů jsou – dotace MPSV na provoz, příspěvek zřizovatele, platby od zdravotní pojišťovny.

Finanční plán na rok 2016 je uveden v příloze č. 4 výroční zprávy.

## X. Vedení organizace, kontakty

Ředitel :	Mgr. Pavol Dobiš
ekonom/zástupce ředitele:	Jana Krčková
poštovní adresa:	Čajkovského 1908/82, 400 01 Ústí nad Labem
e-mail:	<a href="mailto:dozp@dozp-ul.cz">dozp@dozp-ul.cz</a>
webové stránky:	<a href="http://www.dozp-ul.cz">www.dozp-ul.cz</a>
telefon:	475 666 610
fax:	475 666 620
Vedoucí DOZP Severní Terasa:	Mgr. Jana Červinková
poštovní adresa:	Svojsíkova 2733/52, 400 11 Ústí nad Labem
e-mail:	<a href="mailto:uspterasa@volny.cz">uspterasa@volny.cz</a>
telefon:	472 772 141
Vedoucí DOZP Trmice:	Lenka Reichelová
poštovní adresa:	Za Humny 580/15, 400 04 Trmice
e-mail:	<a href="mailto:usptrmice@volny.cz">usptrmice@volny.cz</a>
telefon:	475 620 583
Vedoucí DOZP Všebořice:	Mgr. Vendula Veselá
poštovní adresa:	Pod Vodojemem 312/3, 400 10 Ústí nad Labem
e-mail:	<a href="mailto:usp_vse@volny.cz">usp_vse@volny.cz</a>
webové stránky:	<a href="http://www.domovvseborice.cz">http://www.domovvseborice.cz</a>
telefon:	472 741 483
Vedoucí Denního stacionáře:	Vladimíra Drescherová
poštovní adresa:	Čajkovského 1908/82, 400 01 Ústí nad Labem
e-mail:	<a href="mailto:usmev@dozp-ul.cz">usmev@dozp-ul.cz</a>
telefon:	475 666 621
fax:	475 666 620

## Základní údaje o klientech

Přehled o počtech klientů	Identifikátor	DOZP		PB	
		5666980		8643214	
DOZP Trmice	Počet celkem	Muži	Ženy	Muži	Ženy
Kapacita k 31. 12. 2015	31	26		5	
Počet klientů k 1. 1. 2015	25	13	10	2	
Přijato	3	2	1		
Ukončen pobyt	1			1	
Přemístěno					
Počet klientů 31. 12. 2015	27	15	10	2	
Z toho pobyt celoroční	25	15	10		

Složení klientů dle krajů k 31. 12. 2015	Počet celkem	DOZP		PB	
		Muži	Ženy	Muži	Ženy
Ústecký kraj	27	15	10	2	

Věkové složení klientů	Celkem	DOZP		PB	
		Muži	Ženy	Muži	Ženy
1 - 7 let					
7 - 10 let					
11 - 15 let					
16 - 18 let					
19 - 26 let					
27 - 64 let	22	12	8	2	
65 - 80 let	5	3	2		
nad 80 let					
Průměrný věk	49,5	51,9	55,1	41,5	
Způsobilí k právním úkonům		1			

Zdravotní stav klientů	Celkem	DOZP		PB	
		Muži	Ženy	Muži	Ženy
mobilní	21	14	5	2	
částečně mobilní					
imobilní	6	1	5		

Přiznání příspěvku na péči k 31. 12. 2015	Počet klientů	DOZP		PB	
		Muži	Ženy	Muži	Ženy
stupeň I.	5	4		1	
stupeň II.	10	10			
stupeň III.	5		5		
stupeň IV.	6	1	5		

## Způsob ubytování klientů k 31. 12. 2015

Počet lůžek na pokoji	1	2
Počet pokojů	14	6

## Základní údaje o klientech

Přehled o počtech klientů	Identifikátor	DOZP		CHB		DS	
		9553549		7734108		1201084	
DOZP Severní Terasa	Počet celkem	Muži	Ženy	Muži	Ženy	Muži	Ženy
Kapacita k 31. 12. 2015	44	24		17		3	
Počet klientů k 1. 1. 2015	42	5	18	1	16	1	1
Přijato	1			1			
Ukončen pobyt	4	1	2	1			
Přemístěno							
Počet klientů 31. 12. 2015	39	4	16	1	16	1	1
Z toho pobyt celoroční	37	4	16	1	16		

Složení klientů dle krajů k 31. 12. 2015	Počet celkem	DOZP		CHB		DS	
		Muži	Ženy	Muži	Ženy	Muži	Ženy
Ústecký kraj	30	4	16	1	16	1	1

Věkové složení klientů	Celkem	DOZP		CHB		DS	
		Muži	Ženy	Muži	Ženy	Muži	Ženy
1 - 7 let							
7 - 10 let							
11 - 15 let							
16 - 18 let							
19 - 26 let	4	3				1	
27 - 64 let	35	1	16	1	16		1
65 - 80 let							
nad 80 let							
Průměrný věk	45,5	30,8	49,8	34,7	47,8	23,5	29,6
Způsobilí k právním úkonům							

Zdravotní stav klientů	Celkem	DOZP		CHB		DS	
		Muži	Ženy	Muži	Ženy	Muži	Ženy
mobilní	31	3	11	1	14	1	1
částečně mobilní	6	1	3		2		
imobilní	2		2				

Přiznání příspěvku na péči k 31. 12. 2015	Počet klientů	DOZP		CHB		DS	
		Muži	Ženy	Muži	Ženy	Muži	Ženy
stupeň I.	6			1	5		
stupeň II.	6		4		2		
stupeň III.	18	3	8		6	1	
stupeň IV.	9	1	4		3		1

Způsob ubytování klientů k 31. 12. 2015			
Počet lůžek na pokoji	1	2	3
Počet pokojů	14	12	1

## Základní údaje o klientech

Přehled o počtech klientů		DOZP		CHB		
		Identifikátor		5171989		8907909
DOZP Všebořice		Počet celkem	Muži	Ženy	Muži	Ženy
Kapacita k 31. 12. 2015		50	25		25	
Počet klientů k 1. 1. 2015		48	15	10	7	16
Přijato		7	1	2	3	1
Ukončen pobyt		5	2	1		2
Přemístěno						
Počet klientů 31. 12. 2015		50	14	11	10	15
Z toho pobyt celoroční		50	14	11	10	15

Složení klientů dle krajů k 31. 12. 2015		DOZP		CHB		
		Počet celkem	Muži	Ženy	Muži	Ženy
Ústecký kraj		48	13	11	9	15
Liberecký kraj		1	1			
Karlovarský kraj		1			1	

Věkové složení klientů		DOZP		CHB		
		Celkem	Muži	Ženy	Muži	Ženy
1 - 7 let						
7 - 10 let		1	1			
11 - 15 let		4	3	1		
16 - 18 let		2	1	1		
19 - 26 let		8	1	2	4	1
27 - 64 let		33	8	6	5	14
65 - 80 let		2		1		1
nad 80 let						
Průměrný věk		38,5	31,1	42,2	32,9	48,3
Způsobilí k právním úkonům		14	3	1	7	3

Zdravotní stav klientů		DOZP		CHB		
		Celkem	Muži	Ženy	Muži	Ženy
mobilní		49	14	10	10	15
částečně mobilní		1		1		
imobilní						

Přiznání příspěvku na péči k 31. 12. 2015		DOZP		CHB		
		Počet klientů	Muži	Ženy	Muži	Ženy
stupeň I.		9	1	2	3	3
stupeň II.		28	11	5	5	7
stupeň III.		9	1	3	1	4
stupeň IV.		2	0	1		1

### Způsob ubytování klientů k 31. 12. 2015

Počet lůžek na pokoji	1	2	3
Počet pokojů	29	9	1



## Základní údaje o klientech

Přehled o počtech klientů		DS		STD		
		Identifikátor	9930089		2550019	
Denní stacionář Úsměv		Počet celkem	Muži	Ženy	Muži	Ženy
Kapacita k 31. 12. 2015		34	14		20	
Počet klientů k 1. 1. 2015		13/99	7	6	34	65
Přijato		3	2	0	7	7
Ukončen pobyt		2		1	1	9
Přemístěno						
Počet klientů 31. 12. 2015		14/103	9	5	40	63
Z toho pobyt celoroční						

Složení klientů dle krajů k 31. 12. 2015		DS		STD		
		Počet celkem	Muži	Ženy	Muži	Ženy
Ústecký kraj		14/103	9	5	40	63

Věkové složení klientů		DS		STD		
		Celkem	Muži	Ženy	Muži	Ženy
do 1 roku						
1 - 7 let						
7 - 10 let						
11 - 15 let						
16 - 18 let						
19 - 26 let		2/13	1	1	7	6
27 - 64 let		12/84	8	4	30	54
65 - 80 let		0/6			3	3
nad 80 let						
Průměrný věk			38,8	39,2	41,7	46,6
Způsobilí k právním úkonům						

Zdravotní stav klientů		DS		STD		
		Celkem	Muži	Ženy	Muži	Ženy
mobilní		14/94	9	5	37	57
částečně mobilní		0/4			1	3
imobilní		0/5			2	3

Přiznání příspěvku na péči k 31. 12. 2015		DS		STD		
		Počet klientů	Muži	Ženy	Muži	Ženy
stupeň I.		1/16	1		8	8
stupeň II.		7/39	4	3	21	18
stupeň III.		6/31	4	2	9	22
stupeň IV.		/017			2	15

### Základní personální údaje

Členění zaměstnanců podle věku a pohlaví – stav k 31. 12. 2015 (ve fyzických osobách)

Věk	Muži	Ženy	Celkem	%
do 20 let			-	-
21 - 30 let	1	17	18	14 %
31 - 40 let	7	22	29	22 %
41 - 50 let	4	32	36	27 %
51 - 60 let	6	34	40	31 %
61 let a více	5	3	8	6 %
celkem	23	108	131	100 %
%	18 %	82 %	100 %	x

Členění zaměstnanců podle vzdělání a pohlaví – stav k 31. 12. 2015 (ve fyzických osobách)

Vzdělání dosažené	muži	ženy	celkem	%
základní		7	7	5 %
střední odborné, výuční list	3	37	40	31 %
střední odborné			-	-
střední odborné, výuční list a maturitou	2	3	5	4 %
úplné střední odborné vzděl. s maturitou	15	44	59	45 %
vyšší odborné		7	7	5 %
vysokoškolské	3	10	13	10 %
celkem	23	108	131	100 %

Složení zaměstnanců dle profesí k 31.12.2015 (přepočtený stav)

Složení zaměstnanců	2015
THP	13,1
SZP	5
NZP	-
PSP	83,5
Vychovatelé	2
Sociální pracovníci	5
Stravovací provoz	8,75
Údržba	3
Úklid + praní prádla	6

Stav zaměstnanců a průměrná mzda

	2015
Průměrný přepočtený evidenční stav zaměstnanců	126,35
Průměrná mzda na 1 zaměstnance v Kč	18 756,00
Mzdové náklady v tis. Kč (pouze platy)	29 485

## Hospodaření organizace

Přehled nákladů ( v tis. Kč )

č.ú. vybrané položky	2013		2014		2015	
	Hlavní činnost	Doplňková činnost	Hlavní činnost	Doplňková činnost	Hlavní činnost	Doplňková činnost
501 Materiál	4 600		6 042		5 194	
502 Energie	4 197		2 863		2 386	
511 Opravy a udržování	1 305		1 670		3 577	
512 Cestovné	76		37		57	
513 Náklady na reprezentaci	13		36		24	
518 Služby	2 347		3 064		3 438	
521 Mzdové náklady	25 296		27 459		30 114	
524-528 Zákonné a soc. poj.	8 586		9 257		10 462	
Příděly do FKSP	251		273		296	
549 Ostatní náklady	154		162		176	
551 Odpisy	726		1 069		1 282	
558 Náklady DDHM	953		1 594		884	
<b>Náklady celkem</b>	<b>48 549</b>		<b>53 609</b>		<b>57 991</b>	

Přehled výnosů ( v tis. Kč )

	2013		2014		2015	
	Hlavní činnost	Doplňková činnost	Hlavní činnost	Doplňková činnost	Hlavní činnost	Doplňková činnost
Tržby celkem (ú.601-604) z toho:	17 606		18 305		19 123	
-tržby za vlastní výrobky	0		0		0	
-tržby z prodeje služeb	16 897		17 559		18 363	
- tržby za prodané zboží	0		0		0	
648 Zúčtování fondů	31		35		418	
Příspěvek zřizovatele na provoz – závazný ukazatel.	15 568		15 538		20 052	
Dotace MPSV	15 325		19 071		14 834	
Dotace Úřad práce, IOP LZZ	0		0		2 347	
Ostatní výnosy	45		733		1 342	
<b>Výnosy celkem</b>	<b>48 576</b>		<b>53 818</b>		<b>58 116</b>	

Hospodářský výsledek	2013		2014		2015	
	Hlavní činnost	Doplňková činnost	Hlavní činnost	Doplňková činnost	Hlavní činnost	Doplňková činnost
	<b>27</b>		<b>209</b>		<b>124</b>	

Náklady na 1 místo (lůžko) = **365 tis. Kč** (včetně ambulantních služeb)

Náklady na 1 místo (lůžko) = **430 tis. Kč** (bez ambulantních služeb)

(kalkulační vzorec nákladů na jedno místo – lůžko =  $\frac{\text{celkové neinvestiční náklady}}{\text{celková kapacita}}$ )

Přehled provedených oprav a údržby a zdroje financování

Název akce	v tis. Kč	Zdroj financování *
Oprava sociálních zařízení a kanalizace Severní Terasa, pavilon B	910	Ústecký kraj
Oprava plynové kotelny DOZP Všebořice	231	Ústecký kraj
Oprava telefonních a datových rozvodů DOZP Severní Terasa	200	Ústecký kraj
Oprava střechy pavilonu B DOZP Severní Terasa	678	Ústecký kraj
Oprava koupelen DOZP Všebořice	454	Ústecký kraj
Oprava přízemí a rozvodů TUV pavilonu B DOZP Severní Terasa	493	Ústecký kraj
Oprava opěrných zdí CHB Teplice	176	Ústecký kraj
Oprava zpevněných ploch a dlažby DOZP Severní Terasa	87	Ústecký kraj
Oprava zpevněných plochy DS Úsměv	76	Ústecký kraj
Oprava garáže a půdních prostor DOZP Trmice	95	Ústecký kraj

\* organizace, zřizovatel, dotace

Přehled veřejných zakázek

Dodavatel	Název akce -věc	Charakter akce *	tis. Kč	Ev. číslo
SIM STAVBY spol. s.r.o., Šaldova 218/3, 400 01 Ústí nad Labem IČ: 25460625	Oprava sociálních zařízení a kanalizace Severní Terasa, pavilon B	Oprava	910	VZ-56/2015
OKIM spol. s r.o. Havlíčkova 396 Libochovice, IČ: 48290980	Pořízení užitkového vozidla	Investice	449	VZ-57/2015
THERMOIL s.r.o. Kašparova 1844/8, Teplice, IČ: 60279206	Oprava plynové kotelny DOZP Všebořice	Oprava	231	VZ-225/2015
DOZIMONT s.r.o.	Oprava telefonních a datových rozvodů DOZP Severní Terasa	Oprava	200	VZ-303/2015
IDEALMONT s.r.o., Stradov 28, Chlunec,, IČ: 27348792	Oprava střechy pavilonu B DOZP Severní Terasa	Oprava	678	VZ-364/2015
SIM STAVBY spol. s.r.o., Šaldova 218/3, 400 01 Ústí nad Labem IČ: 25460625	Oprava koupelen DOZP Všebořice	Oprava	454	VZ-365/2015
SIM STAVBY spol. s.r.o., Šaldova 218/3, 400 01 Ústí nad Labem IČ: 25460625	Oprava přízemí a rozvodů TUV pavilonu B DOZP Severní Terasa	Oprava	493	VZ - 366/2015
Idea nábytek s.r.o. Evropská 675, Modřice, IČ: 48907847	Pořízení nábytku pro ubytování klientů DOZP Severní Terasa	Nákup	180	VZ – 367/2015
Tomáš Votruba, Nová 1395/14, Ústí	Oprava opěrných zdí CHB Teplice	Oprava	176	VZ – 385/2015

nad Labem, IČ:743889932				
ADaKa s.r.o. se sídlem Veleslavínova 10, 400 11 Ústí nad Labem	Audit čerpání dotace MPSV a audit účetní závěrky 2014	Nákup	79	UL – 23/2015
SIM STAVBY spol. s.r.o., Šaldova 218/3, 400 01 Ústí nad Labem IČ: 25460625	Oprava zpevněných ploch a dlažby DOZP Severní Terasa	Oprava	87	ST – 15/2015
Miroslav Cibřík, CK Stavba, Ústí nad Labem	Oprava zpevněných plochy DS Úsměv	Oprava	76	DS – 39/2015
Bartoš Jiří - SLON, Ústí nad Labem	Vydání brožury transformace EF	Nákup (projekt EF)	60	TR – 19/2015
Marcel Růžička, Mariánské náměstí, Krupka	Oprava garáže a půdních prostor DOZP Trmice	oprava	95	TR – 22/2015

\* oprava, investiční akce

## Finanční fondy

### Rezervní fond - tvorba a čerpání

v tis. Kč

Krytý zůstatek k 31. 12. 2014	518
z toho sponzorské dary	297
Příděl ze zlepšeného výsledku hospodaření za r. 2014	221
Jiné zdroje (sponzor. dary) za r. 2015	5
<b>Tvorba celkem</b>	<b>732</b>
<b>Čerpání celkem</b>	<b>259</b>
<b>Zdroje celkem k 31. 12. 2015</b>	<b>473</b>

### Investiční fond - tvorba a čerpání

v tis. Kč

Krytý zůstatek k 31. 12. 2014	608
z toho sponzorské dary	0
Odpisy	1 282
Jiné zdroje (sponzor. dary) za r. 2015	0
Nákup užitkového vozidla	449
Oprava sociálních zařízení a kanalizace Sev. Terasa, pavilon B	159
Nákup účetního softwaru	89
<b>Tvorba celkem</b>	<b>1 890</b>
<b>Čerpání celkem</b>	<b>1 365</b>
<b>Zdroje celkem k 31. 12. 2015</b>	<b>525</b>
Z toho krytý zůstatek Fondu investic	86
Z toho nekrytý zůstatek Fondu investic	439

*Nekrytý zůstatek fondu investic vznikl v důsledku odpisů majetku pořízeného z finančních prostředků ESF.*

### Fond odměn - tvorba a čerpání

v tis. Kč

Zůstatek k 31. 12. 2014	0
Převod z HV z r. 2015	0
Čerpání	0
<b>Stav k 31. 12. 2015</b>	<b>0</b>

### Přehled přijatých sponzorských darů

	2015	
	počet	v tis. Kč
Věcné dary	0	0
Finanční dary	1	5

## Finanční plán na rok 2016

v tis. Kč

Náklady	Skutečnost		UFP roku 2015			Skutečnost k 31. 12. 2015 za HČ a DČ	FP na rok 2016		
	r. 2013	r. 2014	Celkem	HČ	DČ		Celkem	HČ	DČ
<b>501 - Spotřeba materiálu</b>	<b>4 600</b>	<b>6 042</b>	<b>5 195</b>	<b>5 195</b>		<b>51 194</b>	<b>5 763</b>	<b>5 763</b>	
<b>502 - Spotřeba energie</b>	<b>3 706</b>	<b>2 863</b>	<b>2 460</b>	<b>2 460</b>		<b>2 142</b>	<b>3 242</b>	<b>3 242</b>	
z toho: teplo	2 041	924	1 728	1 728		1 021	1 150	1 150	
elektrická energie	1 329	960	843	843		812	1 402	1 402	
plyn	336	407	339	339		309	690	690	
<b>503 - Spotřeba jiných neskladovatelných dodávek - voda</b>	<b>491</b>	<b>573</b>	<b>245</b>	<b>245</b>		<b>245</b>	<b>290</b>	<b>290</b>	
<b>511 - Opravy a udržování</b>	<b>1 305</b>	<b>1 670</b>	<b>3 578</b>	<b>3 578</b>		<b>3 577</b>	<b>2 250</b>	<b>2 250</b>	
z toho: stavební	1 104	1 371	3 446	3 446		3 446	2 010	2 010	
přístrojů a zařízení	201	299	132	132		131	240	240	
<b>512 - Cestovné</b>	<b>76</b>	<b>37</b>	<b>57</b>	<b>57</b>		<b>57</b>	<b>70</b>	<b>70</b>	
<b>513 - Náklady na reprezentaci</b>	<b>13</b>	<b>36</b>	<b>25</b>	<b>25</b>		<b>24</b>	<b>21</b>	<b>21</b>	
<b>518 - Ostatní služby</b>	<b>2 347</b>	<b>3 064</b>	<b>3 447</b>	<b>3 447</b>		<b>3 438</b>	<b>3 713</b>	<b>3 713</b>	
z toho: služby spojů	340	314	299	299		298	327	327	
- telefon + internet	328	303	284	284		280	308	308	
- poštovné	12	11	15	15		18	19	19	
nájemné	890	1 217	1 664	1 664		1 662	1 765	1 765	
<b>521 - Mzdové náklady</b>	<b>25 296</b>	<b>27 459</b>	<b>30 115</b>	<b>30 115</b>		<b>30 115</b>	<b>29 945</b>	<b>29 945</b>	
<b>524 - Záonné sociální pojištění</b>	<b>8 484</b>	<b>9 147</b>	<b>10 105</b>	<b>10 105</b>		<b>10 105</b>	<b>10 438</b>	<b>10 438</b>	
<b>525 - Ostatní sociální pojištění</b>	<b>103</b>	<b>109</b>	<b>125</b>	<b>125</b>		<b>125</b>	<b>131</b>	<b>131</b>	
<b>527 - Záonné sociální náklady</b>	<b>251</b>	<b>273</b>	<b>528</b>	<b>528</b>		<b>529</b>	<b>608</b>	<b>608</b>	
<b>531 - Daň silniční</b>	<b>0</b>	<b>0</b>	<b>0</b>	<b>0</b>		<b>0</b>	<b>0</b>	<b>0</b>	
<b>532 - Daň z nemovitostí</b>	<b>0</b>	<b>0</b>	<b>0</b>	<b>0</b>		<b>0</b>	<b>0</b>	<b>0</b>	
<b>538 - Ostatní daně a poplatky</b>	<b>6</b>	<b>9</b>	<b>7</b>	<b>7</b>		<b>8</b>	<b>11</b>	<b>11</b>	
<b>541 - Smluvní pokuty a úroky z prodlení</b>	<b>0</b>	<b>0</b>	<b>0</b>	<b>0</b>		<b>0</b>	<b>0</b>	<b>0</b>	
<b>542 - Ostatní pokuty</b>	<b>0</b>	<b>0</b>	<b>0</b>	<b>0</b>		<b>0</b>	<b>0</b>	<b>0</b>	

Náklady	Skutečnost		UFP roku 2015			Skutečnost k 31. 12. 2015 za HČ a DČ	FP na rok 2016		
	r. 2013	r. 2014	Celkem	HČ	DČ		Celkem	HČ	DČ
544 - Úroky	0	0	0	0		0	0	0	
546 - Dary	0	0	0	0		0	0	0	
548 - Manka a škody	0	0	0	0		0	0	0	
549 - Jiné ostatní náklady	154	162	177	177		176	168	168	
549 001 Pojištění	117	138	157	157		176	168	168	
551 - Odpisy dlouh. nehmotného a hm. majetku	726	1 069	1 282	1 282		1 282	1 405	1 405	
552 - Zůstatková cena prodaného DNM a HM	0	0	0	0		0	0	0	
554 - Prodaný materiál	0	0	0	0		0	0	0	
556 - Tvorba opravných položek	39	49	93	93		94	91	91	
557 - Náklady z vyřazených pohledávek	0	0	0	0		0	0	0	
558 - Náklady z drobného DHM, DNM	953	1 594	884	884		884	824	824	
591 - Daň z příjmu	0	0	0	0		0	0	0	
595 - Dodatkové odvody daně z příjmů	0	0	0	0		0	0	0	
<b>Náklady celkem</b>	<b>48 549</b>	<b>53 609</b>	<b>58 323</b>	<b>58 323</b>		<b>57 992</b>	<b>58 567</b>	<b>58 567</b>	



Výnosy	Skutečnost		UFP roku 2015			Skutečnost k 31. 12. 2015 HČ a DČ	FP na rok 2016		
	r. 2013	r. 2014	Celkem	HČ	DČ		Celkem	HČ	DČ
601 - Tržby za vlastní výrobky	0	0	0	0		0	0	0	
602 - Tržby z prodeje služeb	17 606	18 305	19 120	19 120		19 123	18 940	18 940	
604 - Tržby za prodané zboží	0	0	0	0		0	0	0	
613 - Změna stavu zásob výrobků	0	0	0	0		0	0	0	
621 - Aktivace materiálu a zboží	0	0	0	0		0	0	0	
641, 642 - Pokuty, úroky z prod. a penále	0	0	0	0		0	0	0	
644 - Úroky	2	1	0	0		0	1	1	
648 - Zúčtování fondů	31	35	627	627		418	65	65	
z toho použití: RF	0	0	468	468		259	65	65	
IF (pouze na opravy)	0	0	159	159		159	0	0	
Fond oběžných aktiv	0	0	0	0		0	0	0	
649 - Jiné ostatní výnosy	45	134	91	91		90	85	85	
651 - Tržby z prodeje DNM a HM	0	0	0	0		0	0	0	
654 - Tržby z prodeje materiálu	0	0	0	0		0	0	0	
672 - Celkem příspěvky a dotace na provoz	30 893	35 341	38 485	38 485		38 485	39 476	39 476	
z toho: příspěvek na provoz	15 568	15 538	20 052	20 052		20 052	19 003	19 003	
dotace MPSV	15 325	19 070	14 834	14 834		14 834	20 034	20 034	
ostatní	0	732	4 049	4 049		4 049	439	439	
<b>Výnosy celkem</b>	<b>48 576</b>	<b>53 818</b>	<b>58 323</b>	<b>58 323</b>		<b>58 116</b>	<b>58 567</b>	<b>58 567</b>	

<i>Doplňkové údaje:</i>	<i>r. 2013</i>	<i>r. 2014</i>	<i>r. 2015</i>	<i>r. 2016</i>
<i>Přepočtený počet zaměstnanců**</i>	<i>111</i>	<i>128</i>	<i>127</i>	<i>130</i>
<i>Průměrný plat (mzda) měsíčně v Kč</i>	<i>17 370</i>	<i>17 640</i>	<i>18 293</i>	<i>18 350</i>
<i>Počet klientů***</i>	<i>159</i>	<i>159</i>	<i>159</i>	<i>159</i>

\*\* průměrný evidenční počet zaměstnanců, přepočtený na plně zaměstnané

\*\*\* netýká se odboru dopravy a silničního hospodářství. PO odboru kultury změní předtisk na počet návštěvníků, počet výpůjček apod., podle druhu organizace.

Vysvětlivky : FP - finanční plán, UFP - upravený finanční plán, HČ - hlavní činnost, DČ - doplňková činnost