

# Domovy pro osoby se zdravotním postižením Ústí nad Labem, příspěvková organizace



## Výroční zpráva o činnosti a hospodaření za rok 2016



Poskytování sociální služby podpořeno Ústeckým krajem

# Obsah

- I. Sídlo organizace
- II. Vznik a postavení organizace
- III. Zaměření a činnost organizace
- IV. Stavebně technické uspořádání, služby, outsourcing
- V. Základní údaje o klientech
- VI. Organizační struktura a zaměstnanci
- VII. Základní personální údaje a vzdělávání zaměstnanců
- VIII. Hospodaření organizace
- IX. Finanční plán na rok 2017
- X. Vedení organizace, kontakty

## Přílohy:

1. **Základní údaje o klientech**
  - přehled o počtech klientů
  - složení klientů dle krajů
  - věkové složení klientů
  - zdravotní stav klientů
  - přiznání příspěvku na péči
  - způsob ubytování klientů
2. **Základní personální údaje**
  - a) členění zaměstnanců podle věku a pohlaví
  - b) členění zaměstnanců podle vzdělání a pohlaví
  - c) složení zaměstnanců dle profesí
  - d) stav zaměstnanců a průměrná mzda
3. **Hospodaření organizace**
  - přehled nákladů, výnosů, hospodářský výsledek a náklady na jedno lůžko
  - přehled provedených oprav a údržby, zdroje financování
  - přehled veřejných zakázek
  - finanční fondy, sponzorské dary
4. **Finanční plán na rok 2017**

## I. Sídlo organizace

Název: **Domovy pro osoby se zdravotním postižením Ústí nad Labem,  
příspěvková organizace**  
Sídlo: **Čajkovského 1908/82, 400 01 Ústí nad Labem**  
IČ: **751 49 541**  
DIČ: **CZ75149541 (nejsme plátcí DPH)**

## II. Vznik a postavení organizace

Organizace byla zřízena Usnesením zastupitelstva Ústeckého kraje číslo 147/27Z/2008 ze dne 3. 9. 2008. **Ke dni 1. 1. 2009** převzala činnosti prováděné příspěvkovými organizacemi Statutárního města Ústí nad Labem v oblasti sociálních služeb. Převod činností poskytovaných příspěvkovými organizacemi: Denní stacionář Úsměv, příspěvková organizace, Domov pro osoby se zdravotním postižením Trmice, příspěvková organizace, Domov pro osoby se zdravotním postižením Hliňany, příspěvková organizace, Domov pro osoby se zdravotním postižením Severní Terasa, příspěvková organizace, Domov pro osoby se zdravotním postižením Všebořice, příspěvková organizace.

Domov pro osoby se zdravotním postižením Hliňany ke dni 31. 12. 2014 zanikl v důsledku realizace transformace sociální služby.

Organizace je samostatnou účetní jednotkou s vlastními účty, finančním plánem a hospodařením. Organizace hospodaří s příjmy za poskytování sociálních služeb, dotací z rozpočtu MPSV na poskytování sociálních služeb, příspěvkem zřizovatele na provoz a dalšími prostředky (od zdravotních pojišťoven, granty, projekty evropských fondů poskytované z veřejných rozpočtů). Organizace je povinna vést účetnictví v rozsahu stanoveném zákonem.

Organizace vystupuje v právních vztazích svým jménem, při plnění úkolů se řídí obecně závaznými předpisy a pokyny zřizovatele.

Statutárním orgánem je ředitel, který jedná jménem organizace, je jmenován Radou Ústeckého kraje.

### III. Zaměření a činnost organizace

#### 1. Stručný přehled hlavních činností organizace

**Hlavním účelem organizace**, pro který byla příspěvková organizace zřízena, je poskytování sociálních služeb jako činnost a soubor činností podle zákona č.108/2006 Sb., o sociálních službách, v platném znění, zajišťujících pomoc a podporu osobám za účelem sociálního začlenění nebo prevence sociálního vyloučení.

**Předmět činnosti příspěvkové organizace je:**

- Poskytování sociálních služeb, jejíž rozsah je vymezen v Rozhodnutí o registraci poskytovatele sociálních služeb dle zákona č.108/2006 o sociálních službách, v platném znění.
- Definici poslání, cílů a okruh osob, kterým je sociální služba určena, schvaluje zřizovatel.
- Provádění dalších činností v sociálních službách:
  - výkon ekonomické, provozní, technické, investiční a administrativní činnosti v rozsahu potřebném pro naplňování svého hlavního účelu a předmětu činnosti.

#### 2. Poskytované služby

Organizace je členěna na tyto domovy (střediska) a poskytovány tyto sociální služby:

<i>Domov (středisko)</i>	<i>Poskytována sociální služba</i>
Denní stacionář Úsměv	§ 46 Denní stacionáře (dále „DS“) § 67 Sociálně terapeutické dílny („STD“)
Domov pro osoby se zdravotním postižením Severní Terasa	§ 48 Domovy pro osoby se zdravotním postižením („DOZP“) § 46 Denní stacionáře § 51 Chráněné bydlení („CHB“)
Domov pro osoby se zdravotním postižením Trmice	§ 48 Domovy pro osoby se zdravotním postižením § 43 Podpora samostatného bydlení („PB“)
Domov pro osoby se zdravotním postižením Všebořice	§ 48 Domovy pro osoby se zdravotním postižením § 51 Chráněné bydlení

## IV. Stavebně technické uspořádání, služby, outsourcing

Sociální služby jsou poskytovány v objektech, které jsou v majetku Ústeckého kraje a jsou dány do správy organizace. Součástí objektů jsou budovy pro ubytování klientů a pozemky s využitím pro volnočasové aktivity.

Sociální služby chráněného bydlení, služby domova pro osoby se zdravotním postižením (domácnost dětí) a některé pracoviště sociálně terapeutické dílny, jsou také poskytovány v nájemních bytech a nebytových prostorech.

Ředitelství Domovů pro osoby se zdravotním postižením Ústí nad Labem je umístěno v budově, kde současně poskytuje sociální služby Denní stacionář Úsměv.

Organizace se stará o údržbu objektů vlastními prostředky, některé práce jsou zabezpečovány dodavatelsky. Investiční akce jsou zabezpečovány v souladu se směrnicí ředitele Krajského úřadu. Organizace svěřený majetek využívá pouze pro poskytování sociálních služeb.

K vytápění budov jsou využity – plyn pro objekt Všebořice a Teplice, pára a tepelné čerpadlo pro objekty Trmice, elektřina pro objekt Denní stacionář a vytápění objektu Severní Terasa zabezpečuje Tepelné hospodářství Ústí nad Labem.

Sociální péče, částečně zdravotní péče a administrativně-hospodářská činnost je zabezpečována vlastními zaměstnanci. Smluvně je zabezpečována lékařská péče, oblast bezpečnosti práce a požární ochrany.

Stravování, praní prádla a úklid jsou u všech domovů (středisek) zabezpečovány zaměstnanci organizace. Pro DOZP Trmice, a chráněné bydlení jsou obědy zabezpečeny dovozem. Je obvyklé, že snídaně a některé večeře jsou připravovány na domácnostech klienty s podporou zaměstnanců.

### Ubytování

Ubytovací prostory jsou tvořeny domácnostmi, které jsou stavebně oddělené, uzavřené a jsou pro ubytování 6 klientů (u DOZP Severní Terasa 8 klientů). Ubytování je poskytováno převážně v jednolůžkových a dvoulůžkových pokojích.

Domácnosti mají kuchyňské kouty s vybavením – varná deska, trouba, mikrovlnná trouba, myčka, lednice, kuchyňská linka s nádobím pro přípravu stravy a stolování a další běžné vybavení. Do vybavení WC a koupelen patří pračka a popřípadě sušička.

Ubytovací kapacita - pokoje	1 lůžkový	2 lůžkový	3 lůžkový
DOZP Severní Terasa	8	6	1
Chráněné bydlení Severní Terasa	7	5	
DOZP Trmice	14	6	
DOZP Všebořice	12	5	1
Chráněné bydlení Všebořice	17	4	
<b>Součet</b>	<b>58</b>	<b>26</b>	<b>2</b>
Služba DOZP	33	18	2
Služba chráněného bydlení	25	9	
<b>Počet klientů - kapacita</b>	<b>58</b>	<b>52</b>	<b>7</b>
		<b>117</b>	

Doporučený postup MPSV č. 2/2016 - Materiálně-technický standard pro služby sociální péče poskytované pobytovou formou – naplňujeme, podmínky jsou lepší, než standard předpokládá.

## **Poskytované služby**

- a) Poskytování sociálních služeb je v souladu se zákonem č. 108/2006 Sb., o sociálních službách, v platném znění a vyhlášky MPSV č. 505/2006 Sb., kterou se provádí některá ustanovení zákona o sociálních službách – poskytnutí ubytování, poskytnutí stravy, pomoc při zvládnutí běžných úkonů péče o vlastní osobu, pomoc při osobní hygieně nebo poskytnutí podmínek pro osobní hygienu, zprostředkování kontaktu se společenským prostředím, sociálně terapeutické činnosti, výchovné, vzdělávací a aktivizační činnosti, pomoc při uplatňování práv, oprávněných zájmů a při obstarávání osobních záležitostí.  
Domov Všebořice zajišťuje také povinnou školní docházku.
- b) Klient může zůstat v sociální službě i po dosažení důchodového věku, v podstatě po celou dobu svého života. Jediným omezením je schopnost a možnost poskytnout klientovi takovou službu, kterou potřebuje. *(Do služby nelze nově přijmout osobu v důchodovém věku.)*
- c) Způsob poskytování sociálních služeb – ubytování, stravování, stejné možnosti a nabídka aktivit pro zapojení klientů mimo domácnost – stírá rozdíly mezi službou podle § 48 domova pro osoby se zdravotním postižením a službou chráněného bydlení podle § 51. Záleží na klientovi, jeho schopnostech a zájmu využívat nabízené aktivity.
- d) Klienti a zaměstnanci – na skupinové domácnosti je přes den obvykle jeden zaměstnanec, část klientů je na aktivitách mimo domácnost – zaměstnání, sociálně terapeutická dílna organizace, nákupy, volnočasové aktivity a aktivity u neziskových organizací (Jurta, slunečnice, Osmý den, Arkádie). Na domácnosti pak zůstanou 2-3 klienti a jeden pracovník v sociálních službách.

Počet sociálních pracovníků, pracovníků v sociálních službách, pedagogů a zdravotnických pracovníků v roce 2016 – *podle organizační struktury*

Služba	Počet domácností		Klientů (kapacita)	Zaměstnanci přímé péče			Podpora 24 hodin
	individuální	skupinové		PSS + soc.pr	Pedag	Zdrav	
DS Úsměv			14	3,5			
STD			20	8,5			
DS Severní Terasa			3	1,2			
DOZP Severní Terasa		3	24	10,4		2,9	ano
CHB Severní Terasa	3		7	4,2			
CHB Severní Terasa	5		10	11,2		0,1	ano
DOZP Trmice		4	26	18,35		1	ano
PB Trmice			5	1			
DOZP Všebořice		3	21	12,6	1	0,5	ano
DOZP - děti		1	4	4	1		ano
CHB Všebořice	5		13	6,2			
CHB Všebořice		2	12	10,2		0,5	ano
Celkem	13	13	159	91,5	2	5	

*Dvě pracovní místa funkce pracovníků v sociálních službách byly k 31. 12. 2016 neobsazeny*

Základní organizační jednotkou DOZP Ústí nad Labem je individuální a skupinová domácnost.

e) Poskytování sociálních služeb v domácnostech

Podpora je zaměřena na to, aby klient zvládal co nejvíce činností péče o svou vlastní osobu, na zvládnutí činností, které jsou běžné v životě lidí.

- prosazování praxe, aby se klienti podíleli na zabezpečení chodu domácnosti s podporou zaměstnance (drobné domácí práce, atd.)
- částečná příprava stravy (od nákupu až po přípravu jídla – obvykle snídani nebo večeři),
- dále praní osobního prádla (ložní prádlo, případně další osobní prádlo podle potřeb zajišťuje organizace)

## Domácnost:

### Ubytování:

- je stavebně oddělena,
- Jednolůžkové nebo dvoulůžkové pokoje
- Koupelna, WC, (u některých domácností 2x)
- je standardně vybavena vším potřebným pro přípravu stravy (varná deska, trouba, myčka, lednice, digestoř, nádobí, příbory, aj)
- pro úklid a praní (pračka a někde také sušička)

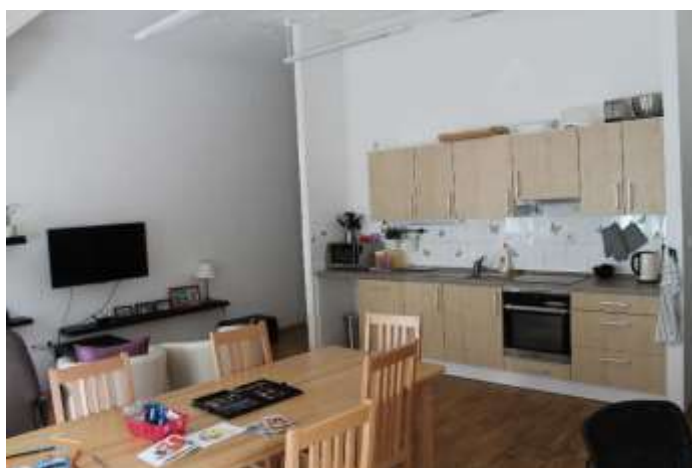


Foto – CHB Teplice

Foto – DOZP Severní Terasa

### Stravování: (možnosti)

1. Celodenní stravu zajistí organizace
2. Stravu si zajistí klient – zejména ve službě chráněného bydlení
3. Částečně klient, částečně organizace – u naší organizace oběd obvykle připravuje organizace; snídaně a večeře jsou připravovány na domácnostech s podporou zaměstnanců.

Důvod, proč se orientujeme na třetí možnost je potřeba, aby klient přes den mohl být na aktivitách mimo domácnost („v práci“) a nebyl vázán na přípravu jídla. Pokud by jídlo nechtěl, může být podle požadavku upravena smlouva.



Zajištění stravování – vyzkoušeli jsme dodávku obědů od externího dodavatele pro chráněné bydlení v Teplicích – v roce 2014 a 2015. Bylo dost připomínek ze strany klientů a zaměstnanců. Od ledna 2016 obědy pro CHB Teplice zajišťuje Domov Všebořice.

Od ledna 2015 obědy pro DOZP Trmice zajišťuje kuchyně Severní Terasa

(U organizace je připravováno v týdnu cca 180 – 200 obědů; budou je připravovat dvě kuchyně; rozvoz zabezpečuje organizace)

## Zabezpečení chodu domácnosti:

Každá domácnost funguje samostatně a na každé domácnosti pracuje stálý tým zaměstnanců. Cílem zaměření činnosti je, aby klient zvládal co nejvíce činností péče o svou vlastní osobu, zvládání (nebo podíl) činností, které jsou běžné v životě lidí.

- prosazování praxe, aby se klienti podíleli na zabezpečení chodu domácnosti s podporou zaměstnance (drobné domácí práce, atd)
- částečná příprava stravy (od nákupu až po přípravu jídla – obvykle snídani nebo večeři),
- dále praní osobního prádla (ložní prádlo, případně další osobní prádlo podle potřeb zajišťuje organizace)

V domácnostech se předpokládá individuální přístup ke klientům a co největší přiblížení klienta k běžnému životu...tzn. **v domácnostech bydlíme, ale všechny ostatní aktivity** se odehrávají mimo bydlení...tj. škola, dílny, práce, nákupy, úřady, zábava...

### f) Aktivity mimo domácnosti

- Část klientů nachází uplatnění na trhu práce
- Část klientů využívá nabídky ambulantních sociálních služeb jiných poskytovatelů
- Sportovní, kulturní a společenské aktivity podle zájmu klienta
- Aktivity v spolupráci s dobrovolníky

### g) Když to nejde, je tu sociálně terapeutická dílna

Tato sociální služba plní u organizace důležitou úlohu. Pro klienty chráněného bydlení a domova pro osoby se zdravotním postižením dává možnost odejít z domácnosti (místa ubytování) za smysluplnou činností. Ne každý klient má zaměstnání, ne každý klient má možnost využít nabídky sociální služby u jiných organizací (např. neziskových), nebo se realizuje v jiných aktivitách. Podílí se na vytváření návyků běžných v životě člověka, denní aktivity, osvojování návyků potřebných k pracovnímu zapojení, využívání volného času aj.

- Službu poskytují pracovníci v sociálních službách, kteří nepracují na domácnostech
- Byla (je) poskytována mimo ubytovací prostory klientů, na 5 adresách – Čajkovského 1908/82, Ústí nad Labem; ul. Všebořická 181/35, Ústí nad Labem; ul. Fügnerova 297/23, Trmice; ul. Vrchlického 1242/19, Teplice a Gorkého 889/14 Trmice
- Její okamžitá kapacita je 20 klientů, kterým se věnuje 8 (9) pracovníků v sociálních službách (sociální pracovník).
- Obvyklý čas podpory je 2x 3 hodiny denně (dopoledne a odpoledne), jeden zaměstnanec se věnuje 2, maximálně 3 klientům. Denně (po-pá) prochází pracovišti STD 35 až 40 klientů organizace. Počet minimálně 3 (6) hodinových činností za měsíc je přibližně 742 – 895.
- Organizace měla k 31. 10. 2016 uzavřeno celkem 103 smluv, z toho 98 klientů naší organizace.
- Podrobnější popis aktivit v další části výroční zprávy



## Domov pro osoby se zdravotním postižením Trmice



Sociální služby jsou v Trmicích poskytovány od roku 1991. Zřizovatelem zařízení byl původně Magistrát města Ústí nad Labem a od 1. 1. 2009 je jím Krajský úřad Ústeckého kraje. Domov je situován v klidné části města Trmice a je v dosahu městské hromadné dopravy. Zařízení v objektu Za Humny 580 není bezbariérové.

Druh služby: ***pobytová – Domov pro osoby se ZP***  
Identifikátor: 5666980  
Místo poskytování: DOZP Trmice, Za Humny 580/15,  
Gorkého 889/14,  
Trmice 400 04  
Kapacita: 26 lůžek

DOZP Trmice poskytuje pobytovou službu lidem s mentálním postižením, případně kombinovaným s dalšími tělesnými či smyslovými vadami za účelem začlenění do společnosti, zachování a rozvinutí jejich potenciálu, dosažení maximální míry samostatnosti a nezávislosti, životem ve dvou skupinových domácnostech s možností posunu do chráněného nebo podporovaného bydlení. Služba se zároveň snaží udržovat vazbu na rodinu, přátele a místní komunitu. Celé toto snažení je charakterizováno mottem zařízení:

### **„Domy, ve kterých se dobře žije“**

Pobytová služba je poskytována na dvou adresách (Za Humny 580 a Gorkého 889), ve čtyřech samostatných domácnostech, na kterých jsou jedno a dvoulůžkové pokoje. Zařízení v Gorkého ulici je bezbariérové a určené pro klienty s vyšší mírou podpory. Mimo dovozu obědů nejsou žádné ze služeb zajišťovány centrálně a klienti se podílí na přípravě stravy, tak i na praní svého osobního prádla.

## Za Humny 580



Během uplynulého roku se podařilo stabilizovat a doplnit tým kvalitními pracovníky se zkušenostmi ze zařízení poskytujících služby seniorům, což bylo považováno vzhledem ke stárnutí našich klientů za jednu z priorit.

Na jaře loňského roku se nám ve spolupráci s reklamní agenturou Kompakt z Poděbrad podařilo „omladit“ vozový park díky projektu „Sociální automobil“. Toto vozidlo je využíváno jak pro zajištění zásobování, tak i pro přepravu klientů.



Vzhledem k naší poměrně rozlehlé zahradě jsme se společně s klienty rozhodli využít alespoň části této plochy k pěstování vlastních produktů, jako jsou rajčata, ředkvičky, okurky, rebarbora či rybíz. Po sklizni byly výpěstky využity klienty při přípravě večeří nebo při pečení různých koláčů. Na prodejní veletrhy jsme také připravili speciality v podobě mátového oleje, šípkového sirupu, obalovaných lískových jader v karamelu či bezinkového likéru. Ve výrobě podobných jednoduchých produktů vidíme velký potenciál.





Uplynulý rok jsme oslavili 25 let od otevření našeho zařízení. Oslava proběhla na sále místní restaurace u Kastnerů. Osloveni byli jak současní tak bývalí klienti a pracovníci, zástupci spolupracujících organizací, sponzoři i opatrovníci klientů. Program byl bohatý a zlatým hřebem bylo vystoupení hudebníků ze skupiny The Beatles Revival Band z Kladna.



Na obou domácnostech klienti žijí na způsobem, který je blízký svým pojetím režimu vrstevníků, žijících mimo DOZP. Během dopoledne je většina z nich každý den v zaměstnání nebo v rehabilitačních dílnách (někteří pracují i odpoledne) a volný čas tráví na svých pokojích u rádia a televize, na vycházkách a nákupech, návštěvou kulturních nebo sportovních akcí, vzděláváním nebo přípravou stravy k večeři a snídani. Pracovníci kladou důraz na samostatné rozhodování o věcech, které se každého z nich týkají. Od vybavení pokojů, přes náplně dne až po jídla, která si budou vařit a věci, které by si rádi pořídili. O svých problémech mají klienti možnost pohovořit na pravidelných schůzkách s vedením organizace, ze kterých je vyhotoven zápis a seznámeni všichni pracovníci organizace.

### **Gorkého 889**



Na každé domácnosti probíhají běžné denní aktivity. Příprava jídel, úklid, činnosti podle individuálních plánů. Ve všední dny dojíždějí klienti do sociálně terapeutických dílen ve Vaňově, Všebořicích a Teplicích. Klienti si rádi zdobí své pokoje a jídelnu. U přípravy jídel se sejde většina obyvatel domácnosti a pomáhají s vařením každý podle svých možností.

Navázaly se přátelské vztahy s nejbližšími sousedy z okolních domů. Od jara do podzimu tráví obyvatelé domácnosti většinu volného času na zápraží domů či na terasách před pokoji.



Klienti muži rádi navštěvují svá oblíbená sportovní utkání v basketbalu či fotbale v doprovodu svých přátel nebo dobrovolníků z Dobrovolnického centra v Ústí nad Labem.

V letních obdobích jezdí klienti na různé výlety všemi dostupnými prostředky. Navštěvují památky, ZOO a přírodní krásy blízkého i vzdáleného okolí.

O veškerém dění informujeme na naší facebookové stránce „Domy, kde se dobře žije“. Naši přátelé tak mohou vidět fotky z oslav narozenin, výletů, letních „grilovaček“ a běžného života klientů.

Léky a doprovod na lékařská vyšetření jsou zajišťovány individuálně u smluvních lékařů s podporou pracovníků a zdravotní sestry. Jedenkrát ročně probíhá schůzka s opatrovníky, kteří jsou obeznámeni s novinkami v zařízení, hospodařením jejich svěřenců, plánovanými akcemi a mají zde prostor k vyjádření vlastních názorů na chod zařízení. Běžně je s opatrovníky několikrát ročně komunikováno i individuálně.

Pracovníci se podle § 111 odst. 1 zákona č. 108/2006 Sb., o sociálních službách, v platném znění zúčastňují dalšího povinného vzdělávání a většina z nich si své vědomosti a dovednosti rozšiřuje i nad rámec povinných 24 hodin ročně. Přímým partnerem v oblasti vzdělávání je Sociální agentura v Ústí nad Labem.

Druh služby:	<b>terénní – Podpora samostatného bydlení</b>
Identifikátor:	8643214
Místo poskytování:	terénní služba poskytovaná dle potřeb klientů, v pronajatých nebo vlastních bytech.
Kapacita:	5 klientů

Druhou službou, kterou DOZP Trmice poskytuje je Podpora samostatného bydlení. Naší snahou je podporovat život lidí s mentálním postižením, případně kombinovaným s dalšími tělesnými či smyslovými vadami v jejich přirozeném prostředí, ve vlastním nebo pronajatém bytě. Poskytovat kvalitní podmínky pro zachování a rozvoj jejich potenciálu, začlenění do společnosti a dosažení maximální míry samostatnosti a nezávislosti.

Klienti této služby žijí svým vlastním životem v pronajatých bytech a službu využívají v případě, že potřebují pomoci s něčím, co sami nezvládnou. Nejčastěji to bývá hospodaření s penězi, dávkování léků, nákup oblečení nebo využití volného času. Pokud klient některou ze služeb potřebuje, kontaktuje svého klíčového pracovníka a domluví se na dalším postupu. Samostatnost klientů se každým rokem výrazně zvyšuje a jejich okolí ani netuší, že takovéto služby využívají.

Hodnocení roku 2016 a další informace jsou zveřejněné na webové adrese: [http://dozp-ul.cz/Domov\\_TR.html](http://dozp-ul.cz/Domov_TR.html) ,

Facebook: Domy, kde se dobře žije“: <https://cs-cz.facebook.com/Domy-kde-se-dobře-žije-DOZP-Ústí-nad-Labem-Trmice-446999602121356/>

## Domov pro osoby se zdravotním postižením Severní Terasa



Domov pro osoby se zdravotním postižením Severní Terasa se nachází na sídlišti Severní Terasa v Ústí nad Labem. Sociální služby jsou v tomto objektu poskytovány nepřetržitě od roku 1991, v současné době se jedná o službu domov pro osoby se zdravotním postižením, chráněné bydlení a denní stacionář. Služby jsou poskytovány v souladu s posláním a cíli DOZP Severní Terasa a se Standardy kvality.

Domov Severní Terasa je velmi dobře dostupný městskou hromadnou dopravou a v jeho okolí se nachází všechny složky občanské vybavenosti.

Prostory, kde je poskytována sociální služba domov pro osoby se zdravotním postižením, prošly v minulých letech rozsáhlou rekonstrukcí a nyní je tato sociální služba poskytována v moderním a klientům přívětivém prostředí. Jako další jsou naplánovány stavební úpravy prostor denního stacionáře a hospodářského pavilonu, kde zejména stravovací provoz projde rozsáhlou rekonstrukcí.

Druh služby: **domov pro osoby se zdravotním postižením - pobytová služba**  
Místo poskytování: Domov pro osoby se zdravotním postižením Severní Terasa,  
Svojsíkova 2733/52, Ústí nad Labem 400 11  
Kapacita: 24 osob

Sociální služba **domov pro osoby se zdravotním postižením** nabízí klientům 24 hodinovou asistenci a podporu, kterou mohou využívat individuálně podle svých potřeb.

Klienti žijí převážně v jednolůžkových a dvoulůžkových pokojích ve třech domácnostech po 6 - 10 klientech.

Dvě domácnosti jsou bezbariérové (jedna při použití výtahu).



Součástí domácnosti je obývací místnost s kuchyňským a jídelním koutem a společné sociální zařízení.

Provoz v těchto domácnostech je za asistence pracovníků zajišťován samotnými klienty. Ti si plánují své každodenní aktivity, dochází do sociálně terapeutických dílen, chodí na nákupy, vaří, starají se společně o svou domácnost, setkávají se s přáteli a příbuznými.

Pokud mají zájem, účastní se akcí pořádaných místní komunitou, kulturních a sportovních akcí i aktivit pořádaných jinými subjekty.



Druh služby: **chráněné bydlení - pobytová služba**  
Místo poskytování: Pincova 2978/27, 400 11 Ústí nad Labem  
Gagarinova 268/3, 400 11 Ústí nad Labem  
Jana Zajíce 2877/7, 400 11 Ústí nad Labem  
Jateční 870/41, 400 01 Ústí nad Labem  
Kapacita: 17 osob



Sociální služba **chráněné bydlení** je poskytována v pronajatých bytech, které se nacházejí na sídlištích Severní Terasa a Stříbrníky, a klientům je tak umožněno lépe se zapojit do místní komunity.

Byty chráněného bydlení o velikosti 2 x 3+1 a garsoniéra se nachází v panelových domech a žije v nich celkem 7 klientů. V případě vícepokojových bytů má každý z klientů svůj pokoj, společně užívají kuchyň a WC s koupelnou.

Klienti žijící v těchto bytech potřebují asistenci pouze v některých oblastech svého života a díky nabytým dovednostem si s řadou běžných záležitostí poradí sami. Podle svých schopností a možností chodí do zaměstnání nebo do sociálně terapeutických dílen a svůj volný čas tráví svými přáteli podle svého uvážení.

Další klienti žijí po dvou v pěti garsoniérách jednoho bytového domu. Tito klienti potřebují z důvodu svého vyššího stupně postižení větší podporu, proto je jim asistence k dispozici 24 hodin denně. Jedná se o klientky, které prošly procesem transformace z DOZP Hlíňany. Přestěhováním z ústavní péče do chráněného bydlení si jim dokořán otevřely dveře v mnoha oblastech lidského poznání. Postupně se učí novým dovednostem, které dosud nepotřebovaly. Učí se manipulovat s elektrospotřebiči, připravovat si jídlo, chodit na nákupy či hospodařit s penězi. Učí se vybírat si oblečení dle svého výběru. Také se rády seznamují s okolím svého bytu nebo chodí do kavárny.



Druh služby: **Denní stacionář - ambulantní služba**  
Místo poskytování: Domov pro osoby se zdravotním postižením Severní Terasa,  
Svojsíkova 2733/52, Ústí nad Labem 400 11  
Kapacita: 3 místa

Sociální služba **denní stacionář** umožňuje klientům kontakt s vrstevníky a zapojení do aktivizačních činností při zachování rodinných vazeb a pečujícím osobám zapojení do pracovního i společenského života. Prostory denního stacionáře čekají stavební úpravy (např. výměna topení). Po jejich dokončení bude denní stacionář nabízet klientům aktivní trávení jejich času v příjemném prostředí. Následně dojde ke sloučení denního stacionáře Domova pro osoby se zdravotním postižením Severní Terasa a Denního stacionáře Úsměv. Poté bude služba poskytována pouze stávajícím uživatelům, jelikož bude docházet k postupnému ukončování poskytování tohoto druhu sociální služby.

Hodnocení roku 2016 a další informace jsou zveřejněné na webové adrese: [http://dozp-ul.cz/Domov\\_ST.html](http://dozp-ul.cz/Domov_ST.html)

## Domov pro osoby se zdravotním postižením Všebořice



Budova DOZP Všebořice. Sociální služby jsou poskytovány od roku 1995. Původně byly v tomto objektu umístěny jesle.

Domov pro osoby se zdravotním postižením Všebořice nabízí lidem s mentálním postižením dva typy služeb - **domov pro osoby se zdravotním postižením a chráněné bydlení**.

Druh služby:	<b>pobytová – Domov pro osoby se ZP</b>
Místo poskytování:	Pod Vodojemem 312/3C, Ústí nad Labem 400 10 Na Výrovce 7, Ústí nad Labem 400 01
Kapacita:	25 lůžek

Domov Všebořice se snaží pomocí přátelského a vnímavého přístupu poskytovat lidem s mentálním postižením (dětmi i dospělým) službu zaměřenou na podporu rozvoje osobnosti, nezávislosti, samostatnosti a podporovat je v možnosti žít běžným způsobem života jako jejich vrstevníci.

Klienti žijí v Domově ve třech samostatně fungujících domácnostech. V každé domácnosti bydlí šest až osm klientů, převážně v jedno a dvoulůžkových pokojích. Součástí každé domácnosti je samostatná, plně vybavená kuchyň s jídelnou, sociální zařízení, obývací pokoj a pokoje klientů.

I v roce 2016 jsme se snažili službu DOZP nadále zlepšovat podle požadavků a potřeb našich klientů - snažíme se snižovat rozdíly mezi službou domova pro osoby se zdravotním postižením a službou chráněného bydlení. Všichni klienti si již na život v samostatných domácnostech velmi rychle zvykli a do chodu své domácnosti se aktivně zapojují – podílejí se na přípravě stravy, nákupu, úklidu i na plánování si celého dne, tzn. na plánování práce i volného času. Klienti pravidelně navštěvují terapeutické dílny ve Všebořicích, Trmicích, Ústí nad Labem nebo v Nebočadech. Snažíme se získat pro naše klienty i pracovní uplatnění na volném trhu práce – již tři klienti z této služby na volném trhu práce pracují a jde jim to v zaměstnání velmi dobře.

Na odloučeném pracovišti, v pronajaté vile, žijí již více jak dva roky 4 klienti dětského věku. Žijí běžným plnohodnotným životem, hodně podobným životu v rodině a připravují se tak na samostatné vykročení do běžného života. Klienti ve svém volném čase mohou chodit na kuželky, do kina, do knihovny, mohou si jít zaplavat...dělají vše, co děti žijících doma...v rodinách.





Druh služby: ***pobytová – Chráněné bydlení***  
Místo poskytování: Za Vozovnou 783/1, Ústí nad Labem 400 01  
Na Výrovce 7, Ústí nad Labem 400 01  
Palachova 663/47, 400 01 Ústí nad Labem  
Palachova 665/43, 400 01 Ústí nad Labem  
Hornické domy 9, Ústí nad Labem 400 10  
Vrchlického 19, Teplice 415 01  
Kapacita: 25 lůžek (13lůžek Ústí nad Labem, 12 lůžek Teplice)

Službu chráněné bydlení poskytujeme dospělým lidem s mentálním postižením, kteří potřebují podporu v bydlení a v běžném životě a není možné jim tuto podporu poskytnout prostřednictvím rodiny nebo terénní služby.

Klienti služby chráněného bydlení žijí v nájemních bytech, které jsou součástí běžných bytových domů v městských čtvrtích města Ústí nad Labem. Ve městě Teplice je služba poskytována ve dvou skupinových domácnostech v nově opraveném domě, který se nachází v lázeňské části města Teplice.



Rok 2016 proběhl ve službě chráněného bydlení v Ústí nad Labem i v Teplicích bez větších změn. Tři z našich klientů se začali více zajímat o službu podporované bydlení. Sami si potřebné informace vyhledali a společně s asistenty si hledají své nové bydlení...mají hodně dobře nakročeno a v nejbližší době naši službu opustí a přejdou do služby navazující...máme z toho velikou radost.

Klienti, kteří mají bankovní účty, jsou vedeni k finanční samostatnosti, s určitou mírou podpory si spravují elektronické bankovníctví, sami operují s platebními kartami a hospodaří s financemi. Osm klientů dochází do zaměstnání, a další navštěvují sociálně terapeutické dílny. Všichni klienti služby chráněného bydlení žijí tak, jak sami chtějí. Jsou mnohem více samostatnější, umí si vybrat z více možností, dokáží zhodnotit rizika, umí plánovat... a žít „po svém“ je opravdu baví.

Klienti z obou služeb se zúčastňují mnoha akcí, které jsou pořádány veřejně ve městě, sami si tyto akce vyhledávají. Ti, kteří nepotřebují doprovod od pracovníků, chodí na akce sami, pak se dělí o své zážitky s ostatními a vyprávějí, co zažili.

Každou neděli se klienti scházejí a pilují divadelní představení v našem divadelním spolku „Jednou nohou venku“, pod vedením kolegy ze služby chráněného bydlení v Ústí n. L.

Již několik let jsou nedílnou součástí našeho Domova dobrovolníci – díky nim se nám v roce 2016 opět povedlo zajistit našim klientům celoroční trénování v kuželně, které bylo díky dobrovolníkům z KFC Ústí nad Labem zakončeno Vánočním turnajem.



Před 18 lety Pavel Soukup založil Sbor dobrovolných hasičů při DOZP Všebořice a Severní Terasa a v roce 1999 se uskutečnila nultá Speciální hasičská olympiáda, která se pak stala

pravidelnou sportovní aktivitou pořádanou našim domovem ve spolupráci se Sborem dobrovolných hasičů Ústí nad Labem. Klienti zde soutěží v různých disciplínách - poznávání topografických značek, vázání uzlů, v kuželkách, ve znalosti základních hasičských prostředků, v poskytnutí první pomoci. K nejzajímavějším patří požární útok a štafeta družstev. Na tuto olympiádu jsou zváni klienti z různých domovů z celého kraje, ale soutěží i handicapované děti ze základních speciálních škol. **Za rozvoj požární ochrany a Speciální hasičskou olympiádu pro osoby s mentálním postižením jsme byli nominováni a získali cenu časopisu Rescue report „Zlatý záchranářský kříž“.** Toto prestižní ocenění nám 7. dubna 2016 předal na Pražském hradě prezident republiky – pan Miloš Zeman. Naše práce, zvyšování požární zdatnosti u handicapovaných osob, vzbudila mezi všemi přítomnými velký zájem a obdiv, bylo to pro ně zcela nové poznání o rozsahu práce s osobami se zdravotním postižením.



Hodnocení roku 2016 a další informace jsou zveřejněné na webové adrese: <http://www.domovvseborice.cz/> a [http://dozp-ul.cz/Domov\\_VS.html](http://dozp-ul.cz/Domov_VS.html) a na facebooku Domov pro osoby se zdravotním postižením Všebořice

## Denní stacionář Úsměv

Druh služby: **ambulantní – Denní stacionář**  
Identifikátor: 9930089  
Místo poskytování: Čajkovského 1908/82, Ústí nad Labem 400 01  
Kapacita: 14 míst



Denní stacionář Úsměv poskytuje ambulantní služby dětem, mládeži a dospělým osobám s mentálním postižením nebo s mentálním postižením s přidruženým kombinovaným postižením, kteří žijí v rodinách a mají současně možnost využívat sociálních služeb. Tyto služby jsou maximálně přizpůsobeny individuálním potřebám uživatelů a současně vycházejí rodičům vstříc v jejich péči o rozvoj osobnosti jejich dítěte.

Provoz denního stacionáře je od 6.00 do 16.00 v pracovní dny, provoz je přizpůsobován potřebám uživatelů a jejich rodičům. Kapacita zařízení je 14 osob. V současné době ve stacionáři převažuje skupina mladších dospělých v průměrném věku 38 let.

V našem zařízení je po celý rok možnost vykonávat odbornou praxi, praxi u nás především vykonávají studenti ze SŠ, VOŠ či VŠ.

V roce 2016 se pro naše klienty uskutečnilo několik zajímavých aktivit:

- každoroční Hasičská olympiáda v ZŠ Elišky Krásnohorské
- Hasičská olympiáda v DOZP Všebořice
- Po celý rok se pracovnice s klienty zaměřují na různé sportovní aktivity, využívají především prostory venkovního hřiště, kde hrají například boccu, kuželky, kriket a jiné
- Stejně jako minulý rok naše zařízení navštívily dentální hygienistky, které si pro klienty připravily přednášku o zdravém chrupu a ukázkovou metodou předvedly správnou péči o chrup
- Sportovní olympiáda v Teplicích, kde se klienti utkají v několika sportovních disciplínách s klienty ze zařízení ze severních Čech
- Společný pobyt s pracovníci v SS z DS v Doksech
- Mikulášská akce – diskotéka, na tuto akci jsou přizváni i ostatní klienti ze všech zařízení DOZP Ústí nad Labem
- jako každý rok se na konci roku konala vánoční besídka, které se účastní rodiče/ rodinní účastníci klientů
- V průběhu celého roku pracovnice s klienty zpívají, hrají na hudební nástroje, učí se různé tance, procvičují psychomotorické cvičení, pracují s keramikou či dokonce vaří/připravují jednodušší pokrmy (zeleninový salát, vaječná omeleta,...)



Druh služby: ***ambulantní – Sociálně terapeutické dílny***  
Identifikátor: 2550019  
Místo poskytování: Čajkovského 1908/82, Ústí nad Labem  
Všebořická 181/35, Ústí nad Labem  
Fügnerova 297/23, Trmice  
Vrchlického 1242/19, Teplice  
Kozinova 1240/1, Ústí nad Labem-Střekov  
Kapacita: 20 míst (okamžitá kapacita)

Posláním služby je prostřednictvím sociálně pracovní terapie zajistit lidem z cílové skupiny takovou individuální podporu, která povede k získání, udržení a rozvoji jejich pracovních návyků a dovedností v různých oblastech pracovních činností, které jsou potřebné pro běžný způsob života. To znamená nabídnout uživatelům takové služby a aktivity, které jim pomohou v zapojení do běžné společnosti včetně možného uplatnění na volném trhu práce a nabídnou jim i užitečné a smysluplné trávení volného času.



Tato služba je poskytována od 1. 1. 2011.

Do dílen dojíždějí klienti z DOZP Všebořice, DOZP Severní Terasa, DOZP Předlice, DOZP Trmice – Gorkého (klienti ze zařízení z Předlic a Trmic Gorkého jsou klienti z bývalého zařízení Hlíňany), DOZP Trmice a klienti z DS Úsměv. Klienti do našich dílen dojíždějí buď samostatně (ve skupinkách, jednotlivci), za doprovodu pracovníků ze zařízení nebo doprovod zajišťují pracovníci z našich dílen.

Okamžitá kapacita je 20 klientů. Počet uzavřených smluv klientů v roce 2016 byl 103.

Práce na jednotlivých pracovištích jsou rozděleny do dvou časových úseků:

Dopoledne 8,00-11,00 a odpoledne 12,00-15,00 minimální kapacita jsou 2 klienti v dílně. Dílnu je také možné navštěvovat po 6 ti hodinových směnách, kdy jsou klienti v dílně od 8.00 do 14.00 hodin.

Klienti STD ve Vaňově se po celý rok zapojují do aktivit Denního stacionáře. Především je tím myšlena zooterapie, diskotéky a soutěže, které ve stacionáři probíhají.

V průběhu poskytování služby jsou uplatňovány prvky individuálního přístupu ke klientům a tak se podle potřeb vytváří individuální plány, podle kterých se s klienty pracuje.

Během celého roku jsme se snažili, aby byla jednotlivá pracoviště, maximálně využity. Zájem o naši službu – Sociálně terapeutické dílny, je každým rokem stále zvyšuje. Což můžete porovnat v níže uvedené statistice.

**Celkový počet klientů za rok 2016 byl 11 227 klientů v 3 hodinových blocích.**

V porovnání s minulým rokem 9 760 klientů v 3 hodinových blocích

Na našich pracovištích realizujeme tyto programy:

### **Zahradnické práce** (dílna se nachází ve Vaňově)

- péče o zelené plochy – sekání trávy, hrabání trávy, hrabání listí, pletí, odklizení sněhu, solení vozovky
- péče o záhony, výsev zeleniny, pěstování zeleniny, výsadba ovocných keřů, stříhání keřů
- drobné výrobky ze dřeva – krmítka, puzzle, atd.



### **Výtvarné práce** (Vaňov)

- výroba dekoračních předmětů (předměty z flísu, výroba ručního papíru)
- aktivizační činnosti – arteterapie (malování pastely, akvarel, modelování), muzikoterapie (poslech hudby, zpěv, poslech spojený s tancem, použití hudebních doprovodných nástrojů), skládání dřevěných stavebnic, puzzle, navlékání korálků
- zaměřují se zde i na práci s keramikou – práce s keramickou hlinou, výroba keramiky - modelování z hroudy/válečků/plátů, modelování z formy, lepení, zdobení, sušení, pálení, povrchové úpravy (engoby, oxidy, glazury), výroba hrníčků, váz, květináčů a drobných předmětů, odlévání tvarovací hmoty
- práce s keramikou (glazování, vypalování)

### **Dílna zaměřená na práci se dřevem a přírodninami** (Trmice)

- práce se dřevem (drobné výrobky) – krmítka, ptačí budky, domečky pro hlodavce, vyřezávání dřevěných motivů (spolupráce s ostatními dílnami – výroba na žádost)
- drobné opravářské práce na jednotlivých zařízeních
- práce se zahradním nábytkem, – broušení, nátěr, atd.



### **Rukodělné práce** (Všebořice, Střekov)

práce s textilem (tkaní, šití, vyšívání), práce s papírem, korálkování, drátkování, práce s polymerovými hmotami, práce s přírodninami, decoupage, výroba šperků, procvičování jemné motoriky a logiky, trénování základních dovedností (barvy, dny, měsíce, roční období, hodiny)



## Úklidové práce a výpočetní technika (Teplice)

- zaměření se na úklidové práce (domácí práce – vytírání, zametání, luxování, utírání prachu, atd.) a vaření/pečení jednodušších receptů
- osvojování a zdokonalování komunikačních dovedností, výuka výpočetní techniky, využívání počítače s dotykovou tabulí a speciální vzdělávací program
- dále se zde zaměřují taktéž na různé aktivizační činnosti – arteterapie (malování pastely, akvarel, modelování), muzikoterapie (poslech hudby, zpěv, poslech spojený s tancem, použití hudebních doprovodných nástrojů), skládání stavebnic, puzzle, navlékání korálků, šití z flísu



Klienti sociálně terapeutických dílen se mohou účastnit různých společenských aktivit. Většinou se jedná o aktivity, které pořádá denní stacionář Úsměv, jako například každoroční mikulášská akce, na které nechybí ani čert s Mikulášem.

Sociálně terapeutické dílny se stále rozrůstají a vylepšují. V minulém roce se naše dílna rozšířila opět o jednu dílnu (v Teplících). V roce 2016 jsme pro velký zájem klientů otevřeli další dílnu na Střekově, která pracuje i s klienty z nejvyšší mírou podpory. Velice úspěšnou dílnou se stává dílna ve Všebořicích, která je zaměřená na šité výrobky. Tato dílna si již vytváří určitou klientelu, která se stále vrací pro další výrobky a dostává se do povědomí veřejnosti. Úspěch s výrobky z dílen také pocítujeme na různých prodejních akcích, které pravidelně navštěvujeme.

Každý rok se nám navyšuje počet klientů v dílnách, jejich počet stále stoupá, což je patrné již v porovnání s minulým rokem. Navyšováním počtu klientů je pro nás známkou, že se klientům u nás líbí a rádi naši službu využívají.

Hodnocení roku 2016 a další informace jsou zveřejněné na webové adrese:

[http://www.dozp-ul.cz/DS\\_Usmev.html](http://www.dozp-ul.cz/DS_Usmev.html)

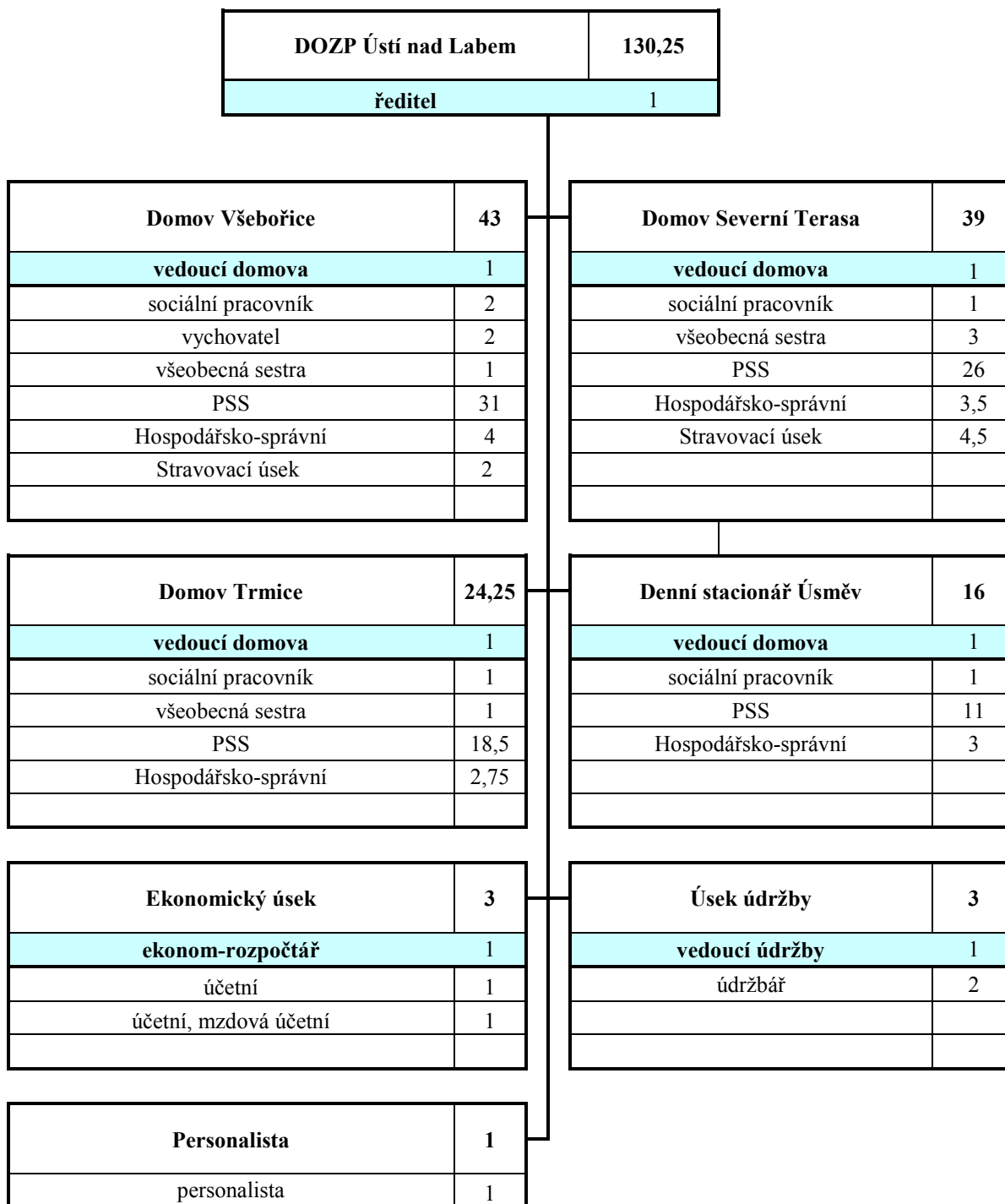
## V. Základní údaje o klientech

Cílovou skupinou uživatelů Domova pro osoby se zdravotním postižením Ústí nad Labem jsou osoby s mentálním postižením, osoby s kombinovaným postižením, kteří potřebují asistenci a podporu při naplňování úkonů a činností běžného denního života, individuálních potřeb a osobních cílů.

U Denního stacionáře Úsměv jsou to dále osoby se zdravotním, tělesným, sluchovým a zrakovým postižením.

Přehled o klientech je uveden v příloze č.1 výroční zprávy.

## VI. Organizační struktura





## **VII. Základní personální údaje a vzdělávání zaměstnanců**

Průměrný přepočtený počet zaměstnanců za rok 2016 byl 128,89.

Vzdělávání pracovníků probíhá formou účasti na školicích akcích, seminářích, odborných kurzech a při provozních poradách.

Vysokoškolské vzdělání má 8 % zaměstnanců a 53 % zaměstnanců má úplné středoškolské a vyšší odborné vzdělání.

V přímé péči o klienty pracuje 98,5 zaměstnanců (podle organizační struktury) organizace (pracovníci v sociálních službách, sociální pracovníci, pedagogičtí pracovníci, zdravotnický personál).

Podrobný přehled je uveden v příloze č. 2 výroční zprávy.

## **VIII. Hospodaření organizace**

Organizace v roce 2015 hospodařila podle schváleného finančního plánu. Hospodaření organizace bylo vyrovnané. Ke dni 31. 12. 2016 byl vykázán kladný výsledek hospodaření ve výši 199 tis. Kč, který není vzhledem ke své výši předmětem daně z příjmu právnických osob.

Podrobný přehled výnosů a nákladů je uveden v příloze č. 3 výroční zprávy a v příloze č. 4 v porovnání s léty 2014 a 2015.

## **IX. Finanční plán na rok 2017**

Vyrovnaný finanční plán na rok 2017 byl sestaven v srpnu 2016 tak, aby organizace zabezpečila poskytování sociálních služeb v rozsahu registrace, náklady na běžnou údržbu, opravy, energie a obnovu vybavení (zařízení) domovů. Finanční plán zahrnoval náklady na nově zřízené místa poskytování sociálních služeb, nárůst zaměstnanců pracovníků v sociálních službách pro zabezpečení nově vzniklých služeb. Plánované nákladové položky reagují na potřeby jednotlivých středisek v souladu se zákonem 108/2006 Sb. o sociálních službách.

Výnosy organizace jsou ze 33% tvořeny úhradou klientů za poskytované sociální služby. Dalším zdrojem příjmů jsou – dotace MPSV na provoz, příspěvek zřizovatele, platby od zdravotní pojišťovny.

Finanční plán na rok 2017 je uveden v příloze č. 4 výroční zprávy.

## X. Vedení organizace, kontakty

Ředitel : Mgr. Pavol Dobiš  
ekonom/zástupce ředitele: Jana Krčková  
poštovní adresa: Čajkovského 1908/82, 400 01 Ústí nad Labem  
e-mail: [dozp@dozp-ul.cz](mailto:dozp@dozp-ul.cz)  
webové stránky: [www.dozp-ul.cz](http://www.dozp-ul.cz)  
telefon: 475 666 610  
fax: 475 666 620

Vedoucí DOZP Severní Terasa: Mgr. Jana Červinková  
poštovní adresa: Svojsíkova 2733/52, 400 11 Ústí nad Labem  
e-mail: [uspTERASA@volny.cz](mailto:uspTERASA@volny.cz)  
telefon: 472 772 141

Vedoucí DOZP Trmice: Lenka Reichelová  
poštovní adresa: Za Humny 580/15, 400 04 Trmice  
e-mail: [usptrmice@volny.cz](mailto:usptrmice@volny.cz)  
telefon: 475 620 583

Vedoucí DOZP Všebořice: Mgr. Vendula Veselá  
poštovní adresa: Pod Vodojemem 312/3, 400 10 Ústí nad Labem  
e-mail: [usp\\_vse@volny.cz](mailto:usp_vse@volny.cz)  
webové stránky: <http://www.domovvseborice.cz>  
telefon: 472 741 483

Vedoucí Denního stacionáře: Vladimíra Drescherová  
poštovní adresa: Čajkovského 1908/82, 400 01 Ústí nad Labem  
e-mail: [usmev@dozp-ul.cz](mailto:usmev@dozp-ul.cz)  
telefon: 475 666 621  
fax: 475 666 620

## Základní údaje o klientech

Přehled o počtech klientů vyplněno		DOZP		PB		
		Identifikátor		5666980		8643214
DOZP Trmice		Počet celkem	Muži	Ženy	Muži	Ženy
Kapacita k 31. 12. 2016		31	26		5	
Počet klientů k 1. 1. 2016		28	16	10	2	
Přijato		2	1	1		
Ukončen pobyt		2	1	1		
Přemístěno						
Počet klientů 31. 12. 2016		27	15	10	2	
Z toho pobyt celoroční		25	15	10		

Složení klientů dle krajů k 31. 12. 2016		DOZP		PB		
		Počet celkem	Muži	Ženy	Muži	Ženy
Ústecký kraj		27	15	10	2	

Věkové složení klientů		DOZP		PB		
		Celkem	Muži	Ženy	Muži	Ženy
1 - 7 let						
7 - 10 let						
11 - 15 let						
16 - 18 let						
19 - 26 let						
27 - 64 let		22	12	8	2	
65 - 80 let		5	3	2		
nad 80 let						
Průměrný věk		52,7	53,2	53	37,6	
Způsobilí k právním úkonům						

Zdravotní stav klientů		DOZP		PB		
		Celkem	Muži	Ženy	Muži	Ženy
mobilní		20	13	5	2	
částečně mobilní						
imobilní		7	2	5		

Přiznání příspěvku na péči k 31. 12. 2016		DOZP		PB		
		Počet klientů	Muži	Ženy	Muži	Ženy
stupeň I.		4	3		1	
stupeň II.		9	9			
stupeň III.		6	1	5		
stupeň IV.		7	2	5		

### Způsob ubytování klientů k 31. 12. 2016

Počet lůžek na pokoji	1	2
Počet pokojů	14	6

## Základní údaje o klientech

### Přehled o počtech klientů

	Identifikátor	DOZP		CHB		DS	
		9553549		7734108		1201084	
DOZP Severní Terasa	Počet celkem	Muži	Ženy	Muži	Ženy	Muži	Ženy
Kapacita k 31. 12. 2016	44	24		17		3	
Počet klientů k 1. 1. 2016	42	4	16	1	16	1	1
Přijato	4		3	1			
Ukončen pobyt	2	1	2	1	1		
Přemístěno	3				3		
Počet klientů 31. 12. 2016	38	4	19	1	12	1	1
Z toho pobyt celoroční	36	4	19	1	12		

### Složení klientů dle krajů

	Počet celkem	DOZP		CHB		DS	
		Muži	Ženy	Muži	Ženy	Muži	Ženy
<b>k 31. 12. 2016</b>							
Ústecký kraj	38	4	19	1	12	1	1

### Věkové složení klientů

	Celkem	DOZP		CHB		DS	
		Muži	Ženy	Muži	Ženy	Muži	Ženy
1 - 7 let							
7 - 10 let							
11 - 15 let							
16 - 18 let							
19 - 26 let	4	3				1	
27 - 64 let	34	1	19	1	12		1
65 - 80 let							
nad 80 let							
Průměrný věk	45,5	30,8	49,8	34,7	47,8	23,5	29,6
Způsobilí k právním úkonům							

### Zdravotní stav klientů

	Celkem	DOZP		CHB		DS	
		Muži	Ženy	Muži	Ženy	Muži	Ženy
mobilní	30	3	14	1	10	1	1
částečně mobilní	6	1	3		2		
imobilní	2		2				

### Přiznání příspěvku na péči

	Počet klientů	DOZP		CHB		DS	
		Muži	Ženy	Muži	Ženy	Muži	Ženy
<b>k 31. 12. 2016</b>							
stupeň I.	6			1	5		
stupeň II.	6		4		2		
stupeň III.	15	3	10		1		1
stupeň IV.	11	1	5		4	1	

### Způsob ubytování klientů k 31. 12. 2016

Počet lůžek na pokoji	1	2	3
Počet pokojů	15	11	1

## Základní údaje o klientech

Přehled o počtech klientů	DOZP		CHB		
	Identifikátor	5171989		8907909	
	DOZP Všebořice	Počet celkem	Muži	Ženy	Muži
Kapacita k 31. 12. 2016	50	25		25	
Počet klientů k 1. 1. 2016	50	14	11	10	15
Přijato					
Ukončen pobyt		1			
Přemístěno					
Počet klientů 31. 12. 2016	49	13	11	10	15
Z toho pobyt celoroční	49	13	11	10	15

Složení klientů dle krajů k 31. 12. 2016	DOZP		CHB		
	Počet celkem	Muži	Ženy	Muži	Ženy
Ústecký kraj	47	12	11	9	15
Liberecký kraj	1	1			
Karlovarský kraj	1			1	

Věkové složení klientů	DOZP		CHB		
	Celkem	Muži	Ženy	Muži	Ženy
1 - 7 let					
7 - 10 let					
11 - 15 let	4	3	1		
16 - 18 let	2	1	1		
19 - 26 let	9	2	2	4	1
27 - 64 let	31	7	6	6	12
65 - 80 let	3		1		2
nad 80 let					
Průměrný věk	37,9	30,6	38,4	33,7	49
Způsobilí k právním úkonům	14	1	3	7	3

Zdravotní stav klientů	DOZP		CHB		
	Celkem	Muži	Ženy	Muži	Ženy
mobilní	48	13	10	10	15
částečně mobilní	1		1		
imobilní					

Přiznání příspěvku na péči k 31. 12. 2016	DOZP		CHB		
	Počet klientů	Muži	Ženy	Muži	Ženy
stupeň I.	8	1	2	3	2
stupeň II.	28	11	5	5	7
stupeň III.	9		3	1	5
stupeň IV.	2		1		1

### Způsob ubytování klientů k 31. 12. 2016

Počet lůžek na pokoji	1	2	3
Počet pokojů	29	9	1

## Základní údaje o klientech

### Přehled o počtech klientů

<b>Denní stacionář Úsměv</b>	<b>Identifikátor</b>	DS		STD	
		<b>9930089</b>		<b>2550019</b>	
		Počet celkem	Muži	Ženy	Muži
Kapacita k 31. 12. 2016	34	14		20	
Počet klientů k 1. 1. 2016	14/107	9	5	43	64
Přijato	3	1		5	1
Ukončen pobyt	2	3		5	5
Přemístěno					
Počet klientů 31. 12. 2016	12/103	7	5	43	60
Z toho pobyt celoroční					

### Složení klientů dle krajů

<b>k 31. 12. 2016</b>	Počet celkem	DS		STD	
		Muži	Ženy	Muži	Ženy
Ústecký kraj	12/103	7	5	43	60

### Věkové složení klientů

	Celkem	DS		STD	
		Muži	Ženy	Muži	Ženy
do 1 roku					
1 - 7 let					
7 - 10 let					
11 - 15 let					
16 - 18 let					1
19 - 26 let	1/10		1	7	3
27 - 64 let	11/86	7	4	36	56
65 - 80 let					
nad 80 let					
Průměrný věk		41	40	40	48
Způsobilí k právním úkonům					

### Zdravotní stav klientů

	Celkem	DS		STD	
		Muži	Ženy	Muži	Ženy
mobilní	12/94	7	5	39	55
částečně mobilní	0/3			2	1
imobilní	0/6			2	4

### Přiznání příspěvku na péči

<b>k 31. 12. 2016</b>	Počet klientů	DS		STD	
		Muži	Ženy	Muži	Ženy
stupeň I.	1/15	1		8	7
stupeň II.	7/39	4	3	20	19
stupeň III.	4/36	2	2	11	25
stupeň IV.	/013			4	9

### Základní personální údaje

Členění zaměstnanců podle věku a pohlaví – stav k 31. 12. 2016 (ve fyzických osobách)

Věk	Muži	Ženy	Celkem	%
do 20 let	0	0	-	-
21 - 30 let	1	13	14	11
31 - 40 let	5	24	29	22
41 - 50 let	5	36	41	31
51 - 60 let	5	36	41	31
61 let a více	5	2	7	5
celkem	21	111	132	100
%	16	84	100	X

Členění zaměstnanců podle vzdělání a pohlaví – stav k 31. 12. 2016 (ve fyzických osobách)

Vzdělání dosažené	muži	ženy	celkem	%
základní	0	9	9	7
střední odborné, výuční list	4	38	42	32
střední odborné	0	0	0	0
střední odborné, výuční list a maturitou	2	3	5	4
úplně střední odborné vzdělání s maturitou	12	48	60	45
vyšší odborné	0	5	5	4
vysokoškolské	3	8	11	8
celkem	21	111	132	

Složení zaměstnanců dle profesí k 31.12.2016 (přepočtený stav)

Složení zaměstnanců	2016
THP	13,5
SZP	5
NZP	0
PSP	84,5
Vychovatelé	2
Sociální pracovníci	4
Stravovací provoz	8,75
Údržba	3
Úklid + praní prádla	6,5

Stav zaměstnanců a průměrná mzda

	2016
Průměrný přepočtený evidenční stav zaměstnanců	128,89
Průměrná mzda na 1 zaměstnance v Kč	19 727
Mzdové náklady v tis. Kč (pouze platy)	31 248

## Hospodaření organizace

Přehled nákladů ( v tis. Kč )

č.ú. vybrané položky	2014		2015		2016	
	Hlavní činnost	Doplňková činnost	Hlavní činnost	Doplňková činnost	Hlavní činnost	Doplňková činnost
501 Materiál	6 042		5 194		5 360	
502 Energie	2 863		2 386		2 249	
511 Opravy a udržování	1 670		3 577		2 303	
512 Cestovné	37		57		58	
513 Náklady na reprezentaci	36		24		12	
518 Služby	3 064		3 438		3 315	
521 Mzdové náklady	27 459		30 114		31 546	
524-528 Zákonné a soc. poj.	9 257		10 462		11 087	
Příděly do FKSP	273		296		471	
549 Ostatní náklady	162		176		190	
551 Odpisy	1 069		1 282		1 417	
558 Náklady DDHM	1 594		884		938	
<b>Náklady celkem</b>	<b>53 609</b>		<b>57 991</b>		<b>59 033</b>	

Přehled výnosů ( v tis. Kč )

	2014		2015		2016	
	Hlavní činnost	Doplňková činnost	Hlavní činnost	Doplňková činnost	Hlavní činnost	Doplňková činnost
Tržby celkem (ú.601-604) z toho:	18 305		19 123		19 925	
-tržby za vlastní výrobky	0		0		0	
-tržby z prodeje služeb	17 559		18 363		19 155	
- tržby za prodané zboží	0		0		0	
648 Zúčtování fondů	35		418		333	
Příspěvek zřizovatele na provoz – závazný ukazatel.	15 538		20 052		19 006	
Dotace MPSV	19 071		14 834		18 648	
Dotace Úřad práce, IOP LZZ	0		2 347		0	
Ostatní výnosy	733		1 342		1 329	
<b>Výnosy celkem</b>	<b>53 818</b>		<b>58 116</b>		<b>59 232</b>	

Hospodářský výsledek	2014		2015		2016	
	Hlavní činnost	Doplňková činnost	Hlavní činnost	Doplňková činnost	Hlavní činnost	Doplňková činnost
	<b>209</b>		<b>124</b>		<b>199</b>	

**Náklady na 1 místo (lůžko) = 434 tis. Kč** (bez ambulantních služeb – domovy pro osoby se zdravotním postižením a chráněné bydlení)

**Náklady na 1 místo = 196 tis. Kč** (ambulantní a terénní služby – denní stacionář, sociálně-terapeutická dílna, podpora samostatného bydlení)

(kalkulační vzorec nákladů na jedno místo – lůžko = celkové neinvestiční náklady)



## Přehled provedených oprav a údržby a zdroje financování

Název akce	v tis. Kč	Zdroj financování *
Oprava fasády DOZP Všebořice	524	Ústecký kraj
Oprava střechy DOZP Trmice	389	Ústecký kraj
Oprava rozvodů vody DOZP Všebořice - havárie	87	Ústecký kraj
Oprava venkovní terasy CHB Teplice	725	Ústecký kraj
Oprava suterénu DOZP Trmice	172	Ústecký kraj
Oprava žaluzií DOZP Všebořice	46	Ústecký kraj
Oprava zpevněných ploch DOZP Severní Terasa	70	Ústecký kraj
Oprava, výměna společných antén DOZP Trmice	33	Ústecký kraj
Ostatní drobné stavební opravy (souhrn)	72	Ústecký kraj
Opravy aut, přístrojů a zařízení, souhrn	185	Ústecký kraj

\* organizace, zřizovatel, dotace

## Přehled veřejných zakázek

Dodavatel	Název akce -věc	Charakter akce *	tis. Kč	Ev. číslo
Střechy RUCI s.r.o., Masarykova 109/186, 400 01 Ústí nad Labem, IČ: 7286274	Oprava střechy DOZP Trmice	Oprava	387	VZ - 152/2016
SIM STAVBY spol. s.r.o., Šaldova 218/3, 400 01 Ústí nad Labem IČ: 25460625	Oprava fasády DOZP Všebořice	Oprava	524	VZ - 153/2016
Elkus s.r.o., nám. Prokopa Velikého 443/12A, 400 01 Ústí nad Labem, IČ: 47309610	Pořízení souprav - konvektomat a kuchyňský robot	Investice	405	VZ - 230/2016
AVE s.r.o. Neštěmická 779/4, Ústí nad Labem	Svoz komunálního odpadu Ústí nad Labem	dodávky	256	VZ - 366/2016
North stav a.s. jateční 3377/47, Ústí nad Labem; IČ: 25045997	Oprava venkovní terasy chráněného bydlení Teplice	Oprava	725	VZ - 252/2016
Milan Limberský LIMBA, Stará 62, Ústí nad Labem, IČ: 42436800	Pořízení kancelářské techniky (PC, monitory)	dodávky	133	VZ - 559/2016
ČEZ Teplárenská, a.s., se sídlem Bezručova 2212/30, 251 01 Říčany, IČ:27309941	Dodávky energie – páry pro DOZP Trmice (48 měsíců)	dodávky	874	VZ - 670/2016
Jan Matys, Ořechová 2845/11, 400 11 Ústí nad Labem; IČ: 47314389	Oprava prostor suterénu budovy DOZP Trmice	Opravy	172	VZ - 690/2016
Sodexo Pass Česká republika a.s., se sídlím Radlická 2, Praha 5 – Smíchov; IČ: 61860476	FKSP - nákup poukázek Fokus pass (Sodexo)	dodávky	143	VZ - 704/2016
ADaKa s.r.o. se sídlím Veveřslavínova 10, 400 11 Ústí nad Labem	Audit čerpání dotace MPSV a audit účetní závěrky 2014	Nákup	79	UL – 23/2016
SIM STAVBY spol. s.r.o., Šaldova 218/3,	Oprava zpevněné plochy DOZP Severní Terasa	Oprava	70	ST – 253/2016

400 01 Ústí nad Labem IČ: 25460625				
BESTMAT s.r.o. Sienkiewiczova 2; Ústí nad Labem; IČ: 25039741	Havárie - oprava rozvodů vody a TUV DOZP Všebořice	Oprava	87	VS_36_2016
ArjoHuntleigh s.r.o., Hlinky 118, 603 00 Brno, IČ:46962549	Elektrický vakový zvedák Maxi – dar České pošty s.p.	Dodávky	75	VZ-600/2016
IDEA nábytek, s. r. o., Evropská 675, Modřice; IČ: 48907847	Nákup nábytku pro DOZP Severní Terasa	Dodávky	92	VZ-639/2016
PO-SO SOUKUP Pavel; Maková 36, 400 11 Ústí nad Labem; IČ: 62754530	Požární služby a BOZP pro rok 2017	služby	84	VZ-768/2016

\* oprava, investiční akce

## Finanční fondy

### Rezervní fond - tvorba a čerpání

v tis. Kč

Krytý zůstatek k 31. 12. 2015	473
z toho sponzorské dary	264
Příděl ze zlepšeného výsledku hospodaření za r. 2014	124
Jiné zdroje (sponzor. dary) za r. 2016	26
<b>Tvorba celkem</b>	<b>623</b>
<b>Čerpání celkem</b>	<b>333</b>
<b>Zdroje celkem k 31. 12. 2016</b>	<b>290</b>

### Investiční fond - tvorba a čerpání

v tis. Kč

Krytý zůstatek k 31. 12. 2015	86
z toho sponzorské dary	0
Odpisy	978
Jiné zdroje (sponzor. dary) za r. 2016	0
Nákup kuchyňského robota	203
Nákup konvektomatu	202
Nákup zvedáku Maxi - dofinancování	25
<b>Tvorba celkem</b>	<b>1 064</b>
<b>Čerpání celkem</b>	<b>999</b>
<b>Zdroje celkem k 31. 12. 2016</b>	<b>65</b>

### Fond odměn - tvorba a čerpání

v tis. Kč

Zůstatek k 31. 12. 2016	0
Převod z HV z r. 2016	0
Čerpání	0
<b>Stav k 31. 12. 2016</b>	<b>0</b>

### Přehled přijatých sponzorských darů

	2016	
	počet	v tis. Kč
Věcné dary	0	0
Finanční dary	2	76

## Finanční plán na rok 2016

v tis. Kč

Náklady	Skutečnost		UFP roku 2016			Skutečnost k 31. 12. 2016 za HČ a DČ	FP na rok 2017		
	r. 2014	r. 2015	Celkem	HČ	DČ		Celkem	HČ	DČ
<b>501 - Spotřeba materiálu</b>	<b>6 042</b>	<b>51 194</b>	<b>5 364</b>	<b>5 364</b>		<b>5 360</b>	<b>5 743</b>	<b>5 743</b>	
<b>502 - Spotřeba energie</b>	<b>2 863</b>	<b>2 142</b>	<b>2 163</b>	<b>2 163</b>		<b>2 006</b>	<b>3 017</b>	<b>3 017</b>	
z toho: teplo	924	1 021	936	936		802	1 046	1 046	
elektrická energie	960	812	886	886		867	1 244	1 244	
plyn	407	309	341	341		338	727	727	
<b>503 - Spotřeba jiných neskladovatelných dodávek - voda</b>	<b>573</b>	<b>245</b>	<b>247</b>	<b>247</b>		<b>243</b>	<b>322</b>	<b>322</b>	
<b>511 - Opravy a udržování</b>	<b>1 670</b>	<b>3 577</b>	<b>2 305</b>	<b>2 305</b>		<b>2 303</b>	<b>1 637</b>	<b>1 637</b>	
z toho: stavební	1 371	3 446	2 118	2 118		2 118	1 392	1 392	
přístrojů a zařízení	299	131	187	187		185	245	245	
<b>512 - Cestovné</b>	<b>37</b>	<b>57</b>	<b>59</b>	<b>59</b>		<b>58</b>	<b>58</b>	<b>58</b>	
<b>513 - Náklady na reprezentaci</b>	<b>36</b>	<b>24</b>	<b>14</b>	<b>14</b>		<b>12</b>	<b>19</b>	<b>19</b>	
<b>518 - Ostatní služby</b>	<b>3 064</b>	<b>3 438</b>	<b>3 335</b>	<b>3 335</b>		<b>3 315</b>	<b>3 636</b>	<b>3 636</b>	
z toho: služby spojů	314	298	256	256		251	299	299	
- telefon + internet	303	280	237	237		233	278	278	
- poštovné	11	18	19	19		18	21	21	
nájemné	1 217	1 662	1 673	1 673		1 673	1 765	1 765	
<b>521 - Mzdové náklady</b>	<b>27 459</b>	<b>30 115</b>	<b>31 546</b>	<b>31 546</b>		<b>31 546</b>	<b>32 533</b>	<b>32 533</b>	
<b>524 - Zákonné sociální pojištění</b>	<b>9 147</b>	<b>10 105</b>	<b>10 653</b>	<b>10 653</b>		<b>10 653</b>	<b>10 989</b>	<b>10 989</b>	
<b>525 - Ostatní sociální pojištění</b>	<b>109</b>	<b>125</b>	<b>131</b>	<b>131</b>		<b>130</b>	<b>137</b>	<b>137</b>	
<b>527 - Zákonné sociální náklady</b>	<b>273</b>	<b>529</b>	<b>777</b>	<b>777</b>		<b>775</b>	<b>1 020</b>	<b>1 020</b>	
<b>531 - Daň silniční</b>	<b>0</b>	<b>0</b>	<b>0</b>	<b>0</b>		<b>0</b>	<b>0</b>	<b>0</b>	
<b>532 - Daň z nemovitostí</b>	<b>0</b>	<b>0</b>	<b>0</b>	<b>0</b>		<b>0</b>	<b>0</b>	<b>0</b>	
<b>538 - Ostatní daně a poplatky</b>	<b>9</b>	<b>8</b>	<b>11</b>	<b>11</b>		<b>11</b>	<b>11</b>	<b>11</b>	
<b>541 - Smluvní pokuty a úroky z prodlení</b>	<b>0</b>	<b>0</b>	<b>0</b>	<b>0</b>		<b>0</b>	<b>0</b>	<b>0</b>	
<b>542 - Ostatní pokuty</b>	<b>0</b>	<b>0</b>	<b>1</b>	<b>1</b>		<b>1</b>	<b>0</b>	<b>0</b>	

Náklady	Skutečnost		UFP roku 2016			Skutečnost k 31. 12. 2016 za HČ a DČ	FP na rok 2017		
	r. 2014	r. 2015	Celkem	HČ	DČ		Celkem	HČ	DČ
544 - Úroky	0	0	0	0		0	0	0	
546 - Dary	0	0	0	0		0	0	0	
548 - Manka a škody	0	0	0	0		0	0	0	
549 - Jiné ostatní náklady	162	176	190	190		190	193	193	
549 001 Pojištění	138	176	190	190		190	193	193	
551 - Odpisy dlouh. nehmotného a hm. majetku	1 069	1 282	1 417	1 417		1 417	1 409	1 409	
552 - Zůstatková cena prodaného DNM a HM	0	0	0	0		0	0	0	
554 - Prodaný materiál	0	0	0	0		0	0	0	
556 - Tvorba opravných položek	49	94	78	78		78	91	91	
557 - Náklady z vyřazených pohledávek	0	0	0	0		0	0	0	
558 - Náklady z drobného DHM, DNM	1 594	884	939	939		938	956	956	
591 - Daň z příjmu	0	0	0	0		0	0	0	
595 - Dodatkové odvody daně z příjmů	0	0	0	0		0	0	0	
<b>Náklady celkem</b>	<b>53 609</b>	<b>57 992</b>	<b>59 231</b>	<b>59 231</b>		<b>59 033</b>	<b>61 771</b>	<b>61 771</b>	

Výnosy	Skutečnost		UFP roku 2016			Skutečnost k 31. 12. 2016 HČ a DČ	FP na rok 2017		
	r. 2014	r. 2015	Celkem	HČ	DČ		Celkem	HČ	DČ
601 - Tržby za vlastní výrobky	0	0	0	0		0	0	0	
602 - Tržby z prodeje služeb	18 305	19 123	19 925	19 925		19 925	20 095	20 095	
604 - Tržby za prodané zboží	0	0	0	0		0	0	0	
613 - Změna stavu zásob výrobků	0	0	0	0		0	0	0	
621 - Aktivace materiálu a zboží	0	0	0	0		0	0	0	
641, 642 - Pokuty, úroky z prod. a penále	0	0	0	0		0	0	0	
644 - Úroky	1	0	0	0		0	0	0	
648 - Zúčtování fondů	35	418	333	333		333	54	54	
z toho použití: RF	0	259	333	333		333	54	54	
IF (pouze na opravy)	0	159	0	0		0	0	0	
Fond oběžných aktiv	0	0	0	0		0	0	0	
649 - Jiné ostatní výnosy	134	90	120	120		120	77	77	
651 - Tržby z prodeje DNM a HM	0	0	0	0		0	0	0	
654 - Tržby z prodeje materiálu	0	0	0	0		0	0	0	
672 - Celkem příspěvky a dotace na provoz	35 341	38 485	38 853	38 853		38 853	41 545	41 545	
z toho: příspěvek na provoz	15 538	20 052	19 006	19 006		19 006	21 183	21 183	
dotace MPSV	19 070	14 834	18 648	18 648		18 648	19 923	19 923	
ostatní	732	4 049	1 199	1 199		1 199	439	439	
<b>Výnosy celkem</b>	<b>53 818</b>	<b>58 116</b>	<b>59 231</b>	<b>59 231</b>		<b>59 232</b>	<b>61 771</b>	<b>61 771</b>	

<i>Doplňkové údaje:</i>	<i>r. 2014</i>	<i>r. 2015</i>	<i>r. 2016</i>	<i>r. 2017</i>
<i>Přepočtený počet zaměstnanců**</i>	<i>128</i>	<i>127</i>	<i>129</i>	<i>130,25</i>
<i>Průměrný plat (mzda) měsíčně v Kč</i>	<i>17 640</i>	<i>18 293</i>	<i>19 727</i>	<i>20 223</i>
<i>Počet klientů***</i>	<i>159</i>	<i>159</i>	<i>159</i>	<i>159</i>

\*\* průměrný evidenční počet zaměstnanců, přepočtený na plně zaměstnané

\*\*\* netýká se odboru dopravy a silničního hospodářství. PO odboru kultury změní předtisk na počet návštěvníků, počet výpůjček apod., podle druhu organizace.

Vysvětlivky : FP - finanční plán, UFP - upravený finanční plán, HČ - hlavní činnost, DČ - doplňková činnost