

# Domovy pro osoby se zdravotním postižením Ústí nad Labem, příspěvková organizace



## Výroční zpráva o činnosti a hospodaření za rok 2018



Poskytování sociální služby podpořeno Ústeckým krajem

# Obsah

- I. Sídlo organizace
- II. Vznik a postavení organizace
- III. Zaměření a činnost organizace
- IV. Stavebně technické uspořádání, služby, outsourcing
- V. Základní údaje o klientech
- VI. Organizační struktura a zaměstnanci
- VII. Základní personální údaje a vzdělávání zaměstnanců
- VIII. Hospodaření organizace
- IX. Finanční plán na rok 2019
- X. Vedení organizace, kontakty

## Přílohy:

1. **Základní údaje o klientech**
  - přehled o počtech klientů
  - složení klientů dle krajů
  - věkové složení klientů
  - zdravotní stav klientů
  - přiznání příspěvku na péči
  - způsob ubytování klientů
2. **Základní personální údaje**
  - a) členění zaměstnanců podle věku a pohlaví
  - b) členění zaměstnanců podle vzdělání a pohlaví
  - c) složení zaměstnanců dle profesí
  - d) stav zaměstnanců a průměrná mzda
3. **Hospodaření organizace**
  - přehled nákladů, výnosů, hospodářský výsledek a náklady na jedno lůžko
  - přehled provedených oprav a údržby, zdroje financování
  - přehled veřejných zakázek
  - finanční fondy, sponzorské dary
4. **Finanční plán na rok 2019**

## I. Sídlo organizace

Název: **Domovy pro osoby se zdravotním postižením Ústí nad Labem, příspěvková organizace**  
Sídlo: **Čajkovského 1908/82, 400 01 Ústí nad Labem**  
IČ: **751 49 541**  
DIČ: **CZ75149541 (nejsme plátcí DPH)**

## II. Vznik a postavení organizace

Organizace byla zřízena Usnesením zastupitelstva Ústeckého kraje číslo 147/27Z/2008 ze dne 3. 9. 2008. **Ke dni 1. 1. 2009** převzala činnosti prováděné příspěvkovými organizacemi Statutárního města Ústí nad Labem v oblasti sociálních služeb. Převod činností poskytovaných příspěvkovými organizacemi: Denní stacionář Úsměv, příspěvková organizace, Domov pro osoby se zdravotním postižením Trmice, příspěvková organizace, Domov pro osoby se zdravotním postižením Hliňany, příspěvková organizace, Domov pro osoby se zdravotním postižením Severní Terasa, příspěvková organizace, Domov pro osoby se zdravotním postižením Všebořice, příspěvková organizace.

Domov pro osoby se zdravotním postižením Hliňany ke dni 31. 12. 2014 zanikl v důsledku realizace transformace sociální služby.

Ke dni 31. 12. 2018 bylo ukončeno poskytování sociální služby ID 9930089 denní stacionář na adrese Čajkovského 1908. Klienti ke dni 1. 1. 2019 přešli do sociální služby ID 1201084 denní stacionář Severní Terasa.

Organizace je samostatnou účetní jednotkou s vlastními účty, finančním plánem a hospodařením. Organizace hospodaří s příjmy za poskytování sociálních služeb, dotací z rozpočtu MPSV na poskytování sociálních služeb Ústeckým krajem, příspěvkem zřizovatele na provoz a dalšími prostředky (od zdravotních pojišťoven, granty, projekty evropských fondů poskytované z veřejných rozpočtů). Organizace je povinna vést účetnictví v rozsahu stanoveném zákonem.

Organizace vystupuje v právních vztazích svým jménem, při plnění úkolů se řídí obecně závaznými předpisy a pokyny zřizovatele.

Statutárním orgánem je ředitel, který jedná jménem organizace, je jmenován Radou Ústeckého kraje.

## III. Zaměření a činnost organizace

### 1. Stručný přehled hlavních činností organizace

**Hlavním účelem organizace**, pro který byla příspěvková organizace zřízena, je poskytování sociálních služeb jako činnost a soubor činností podle zákona č.108/2006 Sb., o sociálních službách, v platném znění, zajišťujících pomoc a podporu osobám za účelem sociálního začlenění nebo prevence sociálního vyloučení.

### **Předmět činnosti příspěvkové organizace je:**

- Poskytování sociálních služeb, jejíž rozsah je vymezen v Rozhodnutí o registraci poskytovatele sociálních služeb dle zákona č.108/2006 o sociálních službách, v platném znění.
- Definici poslání, cílů a okruh osob, kterým je sociální služba určena, schvaluje zřizovatel.
- Provádění dalších činností v sociálních službách:
  - výkon ekonomické, provozní, technické, investiční a administrativní činnosti v rozsahu potřebném pro naplňování svého hlavního účelu a předmětu činnosti.

## **2. Poskytované služby**

Organizace je členěna na tyto domovy (střediska) a poskytovány tyto sociální služby:

<i><b>Domov (středisko)</b></i>	<i><b>Poskytována sociální služba</b></i>
Denní stacionář Úsměv	§ 46 Denní stacionáře (dále „DS“) § 67 Sociálně terapeutické dílny („STD“)
Domov pro osoby se zdravotním postižením Severní Terasa	§ 48 Domovy pro osoby se zdravotním postižením („DOZP“) § 46 Denní stacionáře § 51 Chráněné bydlení („CHB“)
Domov pro osoby se zdravotním postižením Trmice	§ 48 Domovy pro osoby se zdravotním postižením § 43 Podpora samostatného bydlení („PB“)
Domov pro osoby se zdravotním postižením Všebořice	§ 48 Domovy pro osoby se zdravotním postižením § 51 Chráněné bydlení

## **IV. Stavebně technické uspořádání, služby, outsourcing**

Sociální služby jsou poskytovány v objektech, které jsou v majetku Ústeckého kraje a jsou dány do správy organizace. Součástí objektů jsou budovy pro ubytování klientů a pozemky.

Sociální služby chráněného bydlení, služby domova pro osoby se zdravotním postižením (domácnost dětí) a některé pracoviště sociálně terapeutické dílny, jsou také poskytovány v nájemných bytech a nebytových prostorech.

Ředitelství Domovů pro osoby se zdravotním postižením Ústí nad Labem je umístěno v budově, kde současně poskytuje sociální služby Denní stacionář Úsměv.

Organizace se stará o údržbu objektů vlastními prostředky, některé práce jsou zabezpečovány dodavatelsky. Investiční akce jsou zabezpečovány v souladu se směrnicí ředitele Krajského úřadu. Organizace svěřený majetek využívá pouze pro poskytování sociálních služeb. Ke dni 19. 12. 2018 byla ukončena rekonstrukce objektu DOZP Severní Terasa, pavilonu B a H.

K vytápění budov jsou využity – plyn pro objekt Všebořice a Teplice, pára a tepelné čerpadlo pro objekty Trmice, elektřina pro objekt Denní stacionář a vytápění objektu Severní Terasa zabezpečovalo Tepelné hospodářství Ústí nad Labem a od 1. 7. 2018 je zajišťováno vytápění plynem.

Sociální péče, částečně zdravotní péče a administrativně-hospodářská činnost je zabezpečována vlastními zaměstnanci. Smluvně je zabezpečována lékařská péče, oblast bezpečnosti práce a požární ochrany.

Stravování, praní prádla a úklid jsou u všech domovů (středisek) zabezpečovány zaměstnanci organizace. Pro DOZP Trmice, chráněné bydlení a od 1. 7. 2018 pro Denní stacionář Úsměv jsou obědy zabezpečeny dovozem. Je obvyklé, že snídaně a některé večere jsou připravovány na domácnostech klienty s podporou zaměstnanců.

### Ubytování

Ubytovací prostory jsou tvořeny domácnostmi, které jsou stavebně oddělené, uzavřené a jsou pro ubytování 6 klientů (u DOZP Severní Terasa 9 klientů). Ubytování je poskytováno v jednolůžkových a dvoulůžkových pokojích.

Domácnosti mají kuchyňské kouty s vybavením – varná deska, trouba, mikrovlnná trouba, myčka, lednice, kuchyňská linka s nádobím pro přípravu stravy a stolování a další běžné vybavení. Do vybavení WC a koupelen patří pračka a popřípadě sušička.

Ubytovací kapacita - pokoje	1 lůžkový	2 lůžkový
DOZP Severní Terasa	12	6
Chráněné bydlení Severní Terasa	8	4
DOZP Trmice	14	6
DOZP Všebořice	13	6
Chráněné bydlení Všebořice	17	4
<b>Součet</b>	<b>64</b>	<b>26</b>
Služba DOZP	39	18
Služba chráněného bydlení	25	8
<b>Počet klientů - kapacita</b>	<b>64</b>	<b>52</b>
	<b>116</b>	

*Doporučený postup MPSV č. 2/2016 - Materiálně-technický standard pro služby sociální péče poskytované pobytovou formou – naplňujeme, podmínky jsou lepší, než standard předpokládá.*

### Poskytované služby

- a) Poskytování sociálních služeb je v souladu se zákonem č. 108/2006 Sb., o sociálních službách, v platném znění a vyhlášky MPSV č. 505/2006 Sb., kterou se provádí některá ustanovení zákona o sociálních službách – poskytnutí ubytování, poskytnutí stravy, pomoc při zvládání běžných úkonů péče o vlastní osobu, pomoc při osobní hygieně nebo poskytnutí podmínek pro osobní hygienu, zprostředkování kontaktu se společenským prostředím, sociálně terapeutické činnosti, výchovné, vzdělávací a aktivizační činnosti, pomoc při uplatňování práv, oprávněných zájmů a při obstarávání osobních záležitostí.  
Domov Všebořice zajišťuje také povinnou školní docházku.
- b) Klient může zůstat v sociální službě i po dosažení důchodového věku, v podstatě po celou dobu svého života. Jediným omezením je schopnost a možnost organizace poskytnout klientovi takovou službu, kterou potřebuje. *(Do služby nelze přijmout osobu v důchodovém věku.)*

- c) Způsob poskytování sociálních služeb – ubytování, stravování, stejné možnosti a nabídka aktivit pro zapojení klientů mimo domácnost – stírá rozdíly mezi službou podle § 48 domova pro osoby se zdravotním postižením a službou chráněného bydlení podle § 51. Záleží na klientovi, jeho schopnostech a zájmu využívat nabízené aktivity.
- d) Klienti a zaměstnanci – na skupinové domácnosti je přes den obvykle jeden zaměstnanec, část klientů je na aktivitách mimo domácnost – zaměstnání, sociálně terapeutická dílna organizace, nákupy, volnočasové aktivity a aktivity u neziskových organizací (Jurta, slunečnice, Osmý den, Arkádie). Na domácnosti pak zůstanou 2-3 klienti a jeden pracovník v sociálních službách.

Počet sociálních pracovníků, pracovníků v sociálních službách, pedagogů a zdravotnických pracovníků v roce 2018 – *podle organizační struktury*

Služba	Počet domácností		Klientů (kapacita)	Zaměstnanci přímé péče			Podpora 24 hodin
	individuální	skupinové		PSS + soc.pr	Pedag	Zdrav	
DS Úsměv			14	3,5			
STD			22	9			
DS Severní Terasa			2	1,2			
DOZP Severní Terasa		3	24	13,4		2,9	ano
CHB Severní Terasa	3		7				
CHB Severní Terasa	5		9	12,4		0,1	ano
DOZP Trmice		4	26	18,85		1	ano
PB Trmice			5	1,15			
DOZP Všebořice		3	20	12,6	1	0,5	ano
DOZP - děti		1	5	4	1		ano
CHB Všebořice	5		13	6,2			
CHB Všebořice		2	12	10,2		0,5	ano
Celkem	13	13	159	91,5	2	5	

*Základní organizační jednotkou DOZP Ústí nad Labem je individuální a skupinová domácnost.*

e) Poskytování sociálních služeb v domácnostech

Podpora je zaměřena na to, aby klient zvládal co nejvíce činností péče o svou vlastní osobu, na zvládnutí činností, které jsou běžné v životě lidí.

- prosazování praxe, aby se klienti podíleli na zabezpečení chodu domácnosti s podporou zaměstnance (drobné domácí práce, atd.)
- částečná příprava stravy (od nákupu až po přípravu jídla – obvykle snídani nebo večeři),
- dále praní osobního prádla (ložní prádlo, případně další osobní prádlo podle potřeb zajišťuje organizace)

## Domácnost:

### Ubytování:

- je stavebně oddělena,
- Jednolůžkové nebo dvoulůžkové pokoje
- Koupelna, WC, (u některých domácností 2x)
- je standardně vybavena vším potřebným pro přípravu stravy (varná deska, trouba, myčka, lednice, digestoř, nádobí, příbory, aj)
- pro úklid a praní (pračka a někde také sušička)



Foto – CHB Teplice

### Stravování: (možnosti)

1. Celodenní stravu zajistí organizace
2. Stravu si zajistí klient – zejména ve službě chráněného bydlení
3. Částečně klient, částečně organizace – u naší organizace oběd obvykle připravuje organizace; snídaně a večere jsou připravovány na domácnostech s podporou zaměstnanců.



Foto – DOZP Severní Terasa

Důvod, proč se orientujeme na třetí možnost je potřeba, aby klient přes den mohl být na aktivitách mimo domácnost („v práci“) a nebyl vázán na přípravu jídla. Pokud by jídlo nechtěl, může být podle požadavku upravena smlouva.

Zajištění stravování – obědy pro CHB Teplice zajišťuje kuchyň domova Všebořice, obědy pro DOZP Trmice zajišťuje kuchyň domova Severní Terasa (U organizace je připravováno v týdnu cca 180 – 200 obědů; připravují je dvě kuchyně; rozvoz obědů zabezpečuje organizace)

### Zabezpečení chodu domácnosti:

Každá domácnost funguje samostatně a na každé domácnosti pracuje stálý tým zaměstnanců. Cílem zaměření činnosti je, aby klient zvládal co nejvíce činností péče o svou vlastní osobu, zvládání (nebo podíl) činností, které jsou běžné v životě lidí.

V domácnostech se předpokládá individuální přístup ke klientům a co největší přiblížení klienta k běžnému životu...tzn. **v domácnostech bydlíme, ale všechny ostatní aktivity** se odehrávají mimo bydlení...tj. škola, dílny, práce, nákupy, úřady, zábava...

f) Aktivity mimo domácnosti

- Část klientů nachází uplatnění na trhu práce
- Část klientů využívá nabídky ambulantních sociálních služeb jiných poskytovatelů
- Sportovní, kulturní a společenské aktivity podle zájmu klienta
- Aktivity v spolupráci s dobrovolníky

g) Když to nejde, je tu sociálně terapeutická dílna

Tato sociální služba plní u organizace důležitou úlohu. Pro klienty chráněného bydlení a domova pro osoby se zdravotním postižením dává možnost odejít z domácnosti (místa ubytování) za smysluplnou činností. Ne každý klient má zaměstnání, ne každý klient má možnost využít nabídky sociální služby u jiných organizací (např. neziskových), nebo se realizuje v jiných aktivitách. Podílí se na vytváření návyků běžných v životě člověka, denní aktivity, osvojování návyků potřebných k pracovnímu zapojení, využívání volného času aj.

- Službu poskytují pracovníci v sociálních službách, kteří nepracují na domácnostech
- Byla poskytována mimo ubytovací prostory klientů, na 5 adresách – Čajkovského 1908/82, Ústí nad Labem; ul. Všebořická 181/35, Ústí nad Labem; ul. Fügnerova 297/23, Trmice; ul. Vrchlického 1242/19, Teplice a Kozinova 1240/1 400 03 Ústí nad Labem-Střekov
- Její okamžitá kapacita je 22 klientů, kterým se věnuje 8 (9) pracovníků v sociálních službách.
- Obvyklý čas podpory je 2x 3 hodiny denně (dopoledne a odpoledne), jeden zaměstnanec se věnuje 2, maximálně 3 klientům. Denně (po-pá) prochází pracovišti STD 35 až 40 klientů organizace.



## Domov pro osoby se zdravotním postižením Trmice



Pobytová služba je poskytována na dvou adresách (Za Humny 580 a Gorkého 889), ve čtyřech samostatných domácnostech, na kterých jsou jedno a dvoulůžkové pokoje. Zařízení v Gorkého ulici je bezbariérové a určeno pro klienty s vyšší mírou podpory. Všechny pokoje jsou zde jednolůžkové. Mimo dovozu obědů nejsou žádné ze služeb zajišťovány centrálně. Klienti se podílí na celé řadě činností, od přípravy stravy, přes nákup surovin až po praní svého osobního prádla. Pracovníky je vždy upřednostňován individuální přístup ke klientovi, který vychází z jeho schopností, dovedností a zdravotního stavu. Klienti jsou podporováni v samostatnosti, orientaci v běžné realitě a v jsou maximálně zapojeni do rozhodování o sobě samých.

Druh služby:	<b><i>pobytová – Domov pro osoby se ZP</i></b>	
Identifikátor:	5666980	
Místo poskytování:	DOZP Trmice,	Za Humny 580/15, Gorkého 889/14, Trmice 400 04
Kapacita:	26 lůžek	

### **Za Humny 580**

Rok 2018 nepřinesl do poskytování našich služeb žádné významné změny. Co se týká objektu samého, bylo na střeše vyměněno několik nosných částí krovů a částečně obměněno vybavení na některých pokojích klientů. Tým pracovníků také nedoznal žádných změn, a protože se věk našich klientů neustále zvyšuje, museli se pracovníci tomuto začít přizpůsobovat a pozvolna měnit styl své práce. I přes to se klienti zúčastnili celé řady aktivit, od dovolené v Itálii a na Šumavě až po různé sportovní hry a kulturní akce. Na příjezdové cestě k objektu proběhl též 1. ročník turnaje v bocce, do kterého se zapojili všichni klienti i pracovníci a sváděli velmi vyrovnané boje.



Během roku proběhla celá řada oslav narozenin jednotlivých klientů, podle jejich přání. Slavilo se na zahradě, na domácnostech, ale také po ústeckých restauracích. Uspořádali jsme opět i tradiční Valentýnský bál v sále restaurace U Kastnerů v Trmicích, na který se sjela celá řada známých a kamarádů.



Na obou domácnostech klienti žijí na způsobem, který je blízký svým pojetím režimu vrstevníků, žijících mimo DOZP. Během dopoledne je většina z nich každý den v zaměstnání nebo v rehabilitačních dílnách (někteří pracují i odpoledne) a volný čas tráví na svých pokojích u rádia a televize, na vycházkách a nákupech, návštěvou kulturních nebo sportovních akcí, vzděláváním nebo přípravou stravy k večeři a snídani. Pracovníci kladou důraz na samostatné rozhodování o věcech, které se každého z nich týkají. Od vybavení pokojů, přes náplně dne až po jídla, která si budou vařit a věci, které by si rádi pořídili. O svých problémech mají klienti možnost pohovořit na pravidelných schůzkách s vedením organizace, ze kterých je vyhotoven zápis a seznámeni všichni pracovníci organizace.



### Gorkého 889

Na domácnostech klientů v Gorkého ulici se žije život tak, jako v kterékoli jiné běžné domácnosti. Klienti se podílejí na všech činnostech chodu domácnosti i třeba jen na přípravě jídelníčku, nebo přímo se podílejí na vaření jídel. Každý z klientů si dle svých možností uklízí svůj pokoj. V terapeutické dílně, která je součástí domácností tráví někteří klienti volný čas činnostmi zaměřenými hlavně na rozvíjení jemné motoriky rukou. V letním období je možné posedět v okolí domu venku na lavičkách. Kolem objektu byl vystavěn okrasný plůtek proti nezvaným divokým prasatům. Jinak se stále potýkáme s opravami, které vznikají při sedání stavby, jako je vlhkost stěn, zatékání střechou, uzpůsobuje se praktičnost domácností od madel, vybavení kuchyní a pokojů až po vylepšení televizního příjmu a zavedení internetu pro klienty.

Mužští klienti rádi navštěvují různá sportovní utkání ať už ve fotbale či basketu nebo hokeji. Ženy raději jezdí za nákupy a posezením v kavárně do Ústí nad Labem. V letních měsících se podnikají různé výlety. Například vlakem do Plzně s ubytováním v hotelu a návštěvou pivovaru a ZOO.



Na naší facebookové stránce Domy, kde se dobře žije, pravidelně zveřejňujeme fotografie ze života našich klientů. Z různých výletů, domácích oslav či při běžných činnostech.

### Věková skladba:

18-30 let- 0

30-50 let- 10

50- více - 14

Počet klientů, kteří pracovali na otevřeném trhu práce- 2

Počet klientů v programech pracovní rehabilitace- 19

Počet dobrovolníků spolupracujících se zařízením- 4

Pravidelné aktivity v roce 2018:

Cvičení pro seniory- v úterý v Domě techniky s báječnou cvičitelkou, paní Jarkou Konečnou

Další kulturní a společenské akce v roce 2018 : též viz fotogalerie a facebookové stránky Domy, kde se dobře žije

- Leden novoroční výstup na Malé Sedlo; galerie v Litoměřicích- výstava I. Hüttnerové návštěva hokejových a basketbalových utkání
- Únor Valentýnský bál v restauraci U Kastnerů; Masopust v Úštěku; kino Hraničář návštěva hokejových a basketbalových utkání
- Březen beseda o Českém Středohoří- zámek Trmice; návštěva Muzea v Ústí nad Labem- Středověké Ústí
- Duben soutěž o nejlepší velikonoční dekoraci Kytlice; výlet Petrovice- Krippen; výlet na Bořeň; kino Hraničář- Planeta Česko
- Květen výlet do Průhonického parku; náš turnaj v bocce; sportovní hry Tloskov návštěva fotbalového utkání
- Červen turnaj ve Volejbale; výlet na hrad Střekov; zahradní slavnost Vaňov
- Červenec návštěva ZOO; Grand Prix v atletice; koncert v Městských sadech; vyjíždka lodí do Litoměřic; Úplňkový pochod na Říp; jezero Milada
- Srpen dovolená Itálie; návštěva fotbalových utkání; Kytlické klikobraní; jezero Milada; kino Máj Litoměřice
- Září dovolená na Šumavě; pouť v Lovosicích; návštěva fotbalových a basketbalových utkání
- Říjen ježdění na koních v Zásadě u Kadaně; vlakem po Švestkové dráze návštěva kina Hraničář; výlet na Větruši; návštěva fotbalových utkání
- Listopad Dušičky; kino Hraničář- La Putyka; za Svatomartinským vínem
- Prosinec Litoměřický advent; adventní koncert- kostel Trmice; rozsvícení stromku v Ústí návštěva hokejových utkání; výlet Trmice- Dubičky

..... a celá řada dalších individuálních akcí

Sportovní hry a dovolené v roce 2018:

Sportovní hry v Tloskově

Národní hry v Brně

Pobyť na koních Zásada u Kadaně

Dovolená v Itálii

Dovolená na Šumavě

Druh služby:	<b>terénní – Podpora samostatného bydlení</b>
Identifikátor:	8643214
Místo poskytování:	terénní služba poskytovaná dle potřeb klientů, v pronajatých nebo vlastních bytech.
Kapacita:	5 klientů

V roce 2018 poskytovali pracovníci Domova pro osoby se zdravotním postižením Trmice službu podpory samostatného bydlení jednomu klientovi, který žije v přirozeném prostředí obce ve vlastních nebo pronajatém bytě. Pracovníci se snaží vytvářet optimální podmínky směřujících k dalšímu rozvoji osobnosti a kvalitnímu naplnění života u jednotlivých klientů. Tyto služby byly poskytovány v souladu se zákonem 108/2006 sb. §48 o sociálních službách, prováděcí vyhláškou 505/2006 v platném znění, s registrací zařízení a s vnitřními předpisy (např. Pravidla domovního soužití, Etický kodex, Veřejný závazek, Individuální plánování, atd.).

Služba obsahuje tyto základní činnosti:

- a) Pomoc při zajištění chodu domácnosti
- b) Výchovné vzdělávací a aktivizační činnosti
- c) Zprostředkování kontaktu se společenským prostředím
- d) Sociálně terapeutické činnosti, jejichž poskytování vede k rozvoji nebo udržení osobních a sociálních schopností podporujících sociální začlenění
- e) Pomoc při uplatňování práv, oprávněných zájmů a při obstarávání osobních záležitostí

Tato službu byla poskytnuta podpora v celkovém objemu 14 hodin.

Počet klientů, kteří prošli službou v průběhu roku 2018: 1 klient, muž

Věková skladba:

50- více let - 1

Počet klientů, kteří v průběhu roku službu ukončili- 0

Počet klientů do služby v průběhu roku přijatých- 0

Počet bytů pronajatých klienty od města Trmice- 1

Počet klientů pracujících na otevřeném trhu práce- 1

Spolupracující organizace:

**Dobrovolnické centrum, o.s.** – z DC k nám v průběhu roku docházeli čtyři dobrovolníci. Jeden vedl tréninkový kurz práce na počítači a věnoval se podpoře partnerských vztahů. Druhý poskytoval doprovody klientů na jejich zájmové akce, třetí pracoval na podpoře komunikace a čtvrtý podporoval aktivity klientů z objektu v Gorkého.

**Občanské sdružení Jurta** – zaměstnává jednoho z našich klientů v Jurtissimo s.r.o. Nebočady.

**Agentura 8. Den, o.s.** – poskytovala poradenskou činnost v oblastech pracovního uplatnění, vzdělávání a osobního rozvoje. Tři klienti dojížděli do programu pracovní rehabilitace.

**Slunečnice, o.s.**- spolupráce na různých akcích pro klienty.

**Speciální škola na Severní Terasě a Společnost pro podporu lidí s mentálním postižením v České republice o.s.** – tato škola umožňuje našim klientům, kteří mají zájem se vzdělávat, kurz celoživotního vzdělávání a to jednou týdně v odpoledních hodinách. Společnost pak pořádá akce, kterých se naši klienti pravidelně zúčastňují.

**Sociální agentura, o.s.** – sociální agentura poskytuje jako jednu ze svých služeb Agenturu práce, která je zaměřena na zprostředkování zaměstnání osobám se zdravotním postižením formou individuálních konzultací. Zajišťuje též odborné vzdělávání našim pracovníkům a programy pro naše klienty.

**Univerzita Jana Evangelisty Purkyně v Ústí nad Labem** – pro univerzitu zajišťujeme absolvování souvislé praxe studentů z fakulty Pedagogické a Sociálně ekonomické.

**Mgr. Stanislav Karas** - pravidelné supervize týmu pracovníků

**VIA EUROPA**- každoročně zajišťuje pro klienty pobyt na koních a společenské akce

Hodnocení roku 2018 a další informace jsou zveřejněné na webové adrese: [http://dozp-ul.cz/Domov\\_TR.html](http://dozp-ul.cz/Domov_TR.html) ,

Facebook: Domy, kde se dobře žije“: <https://cs-cz.facebook.com/Domy-kde-se-dobře-žije-DOZP-Ústí-nad-Labem-Trmice-446999602121356/>

## Domov pro osoby se zdravotním postižením Severní Terasa



Domov pro osoby se zdravotním postižením Severní Terasa je jedním ze středisek příspěvkové organizace DOZP Ústí nad Labem, jejímž zřizovatelem je Ústecký kraj.

V Domově pro osoby se zdravotním postižením Severní Terasa byly v roce 2018 poskytovány tři druhy sociálních služeb:

- služba domova pro osoby se zdravotním postižením – kapacita 24 osob
- služba chráněného bydlení – kapacita 16 osob
- služba denního stacionáře – kapacita 2 osoby

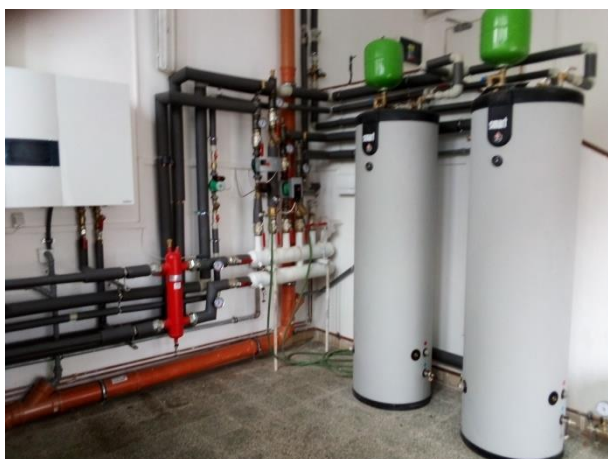
Domov pro osoby se zdravotním postižením Severní Terasa se nachází na sídlišti Severní Terasa v Ústí nad Labem. Sociální služby jsou v tomto objektu poskytovány nepřetržitě od roku 1991, v současné době se jedná o službu domov pro osoby se zdravotním postižením, chráněné bydlení a denní stacionář.

Domov pro osoby Severní Terasa se nachází v městském obvodu Severní Terasa. Sociální služby jsou v tomto objektu poskytovány nepřetržitě od roku 1991. Domov je umístěn nedaleko centra města Ústí nad Labem, stanice MHD je v jeho bezprostřední blízkosti. V okolí DOZP se nachází všechny složky občanské vybavenosti, které klienti ve svém životě využívají (Masarykova nemocnice, několik obchodů, škola, pošta, ambulanti lékař, centrální park).

Rok 2018 byl pro náš domov velice pozitivní. Poslední částí skončila rozsáhlá rekonstrukce, která probíhala po dobu několika let. Všechny objekty domova prošly zásadní změnou a sociální služby jsou nyní poskytovány v prostředí, které je přizpůsobené potřebám jednotlivých klientů.

Poslední fáze rekonstrukce se týkala převážně stavebních úprav prostor denního stacionáře, domácnosti na pavilonu B a hospodářského pavilonu, kde zejména stravovací provoz prošel rozsáhlou rekonstrukcí.

Moderní prostory stravovacího provozu s celodenním režimem práce umožňují zásobovat obědy i jiná střediska příspěvkové organizace DOZP Ústí nad Labem. Stravu je možné upravovat podle přání klienta nebo na doporučení lékaře. Jsou připravovány i dietní varianty stravy (redukční, diabetická a event. strava šetřící). Klienti mají několikrát do týdne výběr ze dvou jídel.



Modernizace se týkala také způsobu vytápění, kdy z bývalé garáže byla vybudována plynová kotelna. Nyní si můžeme teplotu v objektu sami regulovat tak, aby bylo dosaženo co největšího tepelného komfortu. Změnou způsobu vytápění rovněž dojde k výraznějším finančním úsporám.

Druh služby: **domov pro osoby se zdravotním postižením - pobytová služba**  
 Místo poskytování: Domov pro osoby se zdravotním postižením Severní Terasa,  
 Svojsíkova 2733/52, Ústí nad Labem 400 11  
 Kapacita: 24 osob

Sociální služba domov pro osoby se zdravotním postižením nabízí klientům 24 hodinovou asistenci, kterou využívají individuálně podle svých potřeb.

Klienti žijí ve dvanácti jednolůžkových a šesti dvoulůžkových pokojích ve třech domácnostech.



V každé domácnosti žije 6 - 9 klientů. Dvě domácnosti jsou bezbariérové (jedna s použitím výtahu). Klienti se spolu s kmenovými pracovníky o svou domácnost starají, jak je obvyklé v běžném životě.

Každodenní život klientů je podobný životu jejich vrstevníků. Téměř všichni klienti navštěvují sociálně terapeutické dílny, věnují se svým koníčkům a zájmům, navštěvují různé kulturní a společenské akce. Většina klientů se blíží důchodovému věku (průměrný věk klientů je 50 let) a aktivity jsou tedy převážně klidnějšího rázu.

Každý klient má svého klíčového pracovníka. Ten si všímá zájmů, potřeb a přání klienta. Je jeho poradcem, hájí jeho zájmy, domlouvá s klientem, jaké osobní cíle bude sociální služba naplňovat, podporuje ho jejich realizace. Zároveň motivuje klienta k maximální spoluúčasti na individuálním plánování. Za klíčovým pracovníkem si klient chodí pro radu, řeší s ním své problémy nebo se dělí o radost. Klienti jsou podporováni v co největším kontaktu s běžným prostředím a začleňování do společenského dění, a to formou návštěv kulturních, společenských a sportovních akcí.



*Příprava na čarodějnice vrcholí, klientky připravují ubrus, ze kterého pak vyrobí čarodějnicí*

Druh služby: **chráněné bydlení - pobytová služba**  
Místo poskytování: Pincova 2978/27, 400 11 Ústí nad Labem  
Gagarinova 268/3, 400 11 Ústí nad Labem  
Jana Zajíce 2877/7, 400 11 Ústí nad Labem  
Jateční 870/41, 400 01 Ústí nad Labem  
Kapacita: 16 osob

V roce 2018 využívalo službu chráněné bydlení 15 klientů. Žili v bytech pronajatých příspěvkovou organizací Domovy pro osoby se zdravotním postižením Ústí nad Labem. Dva byty jsou na sídlišti Severní Terasa, jeden na Stříbrnících a pět bytů v lokalitě Předlice.

Klienti, kteří žijí v bytech v Předlicích, se převážně rekrutují z klientů, zahrnutých do procesu transformace v DOZP Hliňany. Tito klienti potřebují nejvyšší míru podpory a adaptační proces je u nich delší, než u klientů, kteří se do bytů chráněného bydlení přestěhovali z DOZP Severní Terasa. Potřebná míra podpory klientů z DOZP Severní Terasa není tak vysoká a klienti již zvládají mnoho aktivit téměř samostatně.



Mezi nejběžnější a nejčtenější aktivity klientů patří docházka do sociálně terapeutických dílen DOZP UL a Jurty, o. p. s. Šest klientů vykonávalo na základě dohody o provedení práce pomocné práce v kuchyni, prádelně a při úklidu, další dva klienti jsou zaměstnaní na trhu práce. Ve volném čase klienti navštěvují kurz celoživotního vzdělávání pořádaný Společností pro podporu lidí s mentálním postižením, kondiční cvičení, které pořádá Centrum podpory zdraví,



chodí do krytého bazénu a sauny nebo využijí příznivé počasí k návštěvě koupališť Milada či Brná. Jedna klientka navštěvovala kurz břišních tanců. Často pořádali výlety do blízkého okolí a zúčastňovali se různých kulturních akcí pořádaných městem Ústí nad Labem. Potřeba společenského a kulturního vyžití tedy byla v roce 2018 naplňována různorodým a pestrým způsobem, a to včetně duchovního rozměru, jako například účastí na Půlnoční mši.



Velký dík patří dobrovolnické činnosti, díky které se klienti mohli zúčastnit Masopustu a masopustního průvodu v Ústí nad Labem, navštívit v Praze Národní muzeum, Pražský hrad nebo vánoční trhy na Staroměstském náměstí. Také společně zdolali Milešovku a Lovoš.

Využívali zkrátka nabyté svobody a luxusu, které jim nabízí služba chráněné bydlení. S menší či větší podporou pracovníků klienti dělají to, co chtějí, nakupují to, co chtějí, chodí tam, kam chtějí. Žijí svůj život podle svých představ. Neustále se také zlepšují v péči o své domácnosti. Kromě pracovníků ve službě pomáhá klientům zdokonalovat kulinářské umění Jurta o. p. s.

Druh služby: **Denní stacionář - ambulantní služba**  
Místo poskytování: Domov pro osoby se zdravotním postižením Severní Terasa,  
Svojsíkova 2733/52, Ústí nad Labem 400 11  
Kapacita: 2 místa

Tato sociální služba umožňuje klientům stýkat se s vrstevníky při zachování rodinných vazeb a pečujícím osobám zapojení do pracovního i společenského života. I v této službě má každý klient svého klíčového pracovníka, který je mu důvěrníkem i prostředníkem při vyjednávání o službě.

Prostory denního stacionáře prošly stavebními úpravami, jelikož od 1. 1. 2019 byl sloučen denní stacionář Domova pro osoby se zdravotním postižením Severní Terasa a Denní stacionář Úsměv. Došlo k navýšení kapacity a to na celkem 13 klientů.



Služba je poskytována pouze stávajícím uživatelům služby, rozhodnutím zřizovatele bude postupně docházet k jejímu ukončení.

Do budoucna plánujeme vylepšit venkovní prostory DOZP Severní Terasa. Počítáme se zrušením starých pískovišť a bezbariérové přizpůsobení zahrady potřebám klientů. Také bychom chtěli zastřešit venkovní posezení pro klienty – stavba altánu a dvou pergol pro aktivní odpočinek a relaxaci klientů.

Aktivity, kterých se účastnili klienti všech tří poskytovaných služeb podle svého zájmu a chuti.

- Krajské sportovní hry v Teplicích
- Masopust v Ústí nad Labem + maškarní průvod
- Festival tvořivosti Hájský Kohout
- víkendový pobyt u hasičů v Dolním Dvořišti
- Závod požární všestrannosti
- Speciální hasičská olympiáda
- kurs orientálních tanců
- DSP Chotěšov – letní zábavné hry
- Muzeum v Litoměřicích
- Plavecká hala v Děčíně a Ústí nad Labem
- ZOO Praha
- Soutěž první pomoci v Děčíně
- Skanzen v Zubrniciích
- Národní muzeum Praha
- návštěva kina Premiere Cinemas Teplice
- Cirkus Berousek
- pobyt s hipoterapií v Zásadě u Kadaně
- výlet na Větruši
- návštěvy solné jeskyně
- kondiční cvičení v Centu podpory zdraví
- koupaliště Brná a jezero Milada
- Botanická zahrada v Teplicích
- pálení Čarodějnic
- Noc snů ZOO Děčín
- rekreace v Líchovách
- rekreace ve Starých Splavech
- Zahradní slavnost v DS Úsměv
- Halloween na LAGUNĚ v Ústí nad Labem
- divadelní představení Mrazík
- Mikulášská besídka 2018 v Ústí nad Labem
- vánoční trhy v Ústí nad Labem a v Praze
- Vánoční diskotéka v Tuchořicích
- Půlnoční mše v kostele Nanebevzetí Panny Marie v Ústí nad Labem



### *Návštěva muzea v Litoměřicích*



*Ani výtvarné činnosti nám nejsou cizí*

### **Při poskytování sociální služby jsme v roce 2018 spolupracovali s těmito organizacemi:**

Jurta, o. s. - sociálně terapeutické dílny, sociální rehabilitace

Agentura Osmý den, o. s. - asistence při hledání zaměstnání

Společnost pro podporu lidí s mentálním postižením v ČR, o. s. - kurz celoživotního vzdělávání

Centrum podpory zdraví, o. s. - zdravotní cvičení klientů

Hodnocení roku 2018 a další informace jsou zveřejněné na webové adrese: [http://dozp-ul.cz/Domov\\_ST.html](http://dozp-ul.cz/Domov_ST.html)

## Domov pro osoby se zdravotním postižením Všebořice



Budova DOZP Všebořice. Sociální služby jsou poskytovány od roku 1995. Původně byly v tomto objektu umístěny jesle.

Domov pro osoby se zdravotním postižením Všebořice je jedním ze středisek DOZP Ústí nad Labem, příspěvková organizace, jejichž zřizovatelem je Ústecký kraj. Domov Všebořice nabízí lidem s mentálním postižením dva typy služeb - **domov pro osoby se zdravotním postižením a chráněné bydlení**.

Druh služby:	<b><i>pobytová – Domov pro osoby se zdravotním postižením</i></b>
Místo poskytování:	Pod Vodojemem 312/3C, Ústí nad Labem 400 10 Štursova 27, Ústí nad Labem - Bukov
Kapacita:	25 lůžek (z toho 5 lůžek na dětské domácnosti)

Domov se nachází v centrálním městském obvodu ve čtvrti Všebořice. Domov je částečně bezbariérový - přízemí budovy. Domov je umístěn nedaleko centra města Ústí nad Labem, stanice MHD jsou v přímé blízkosti Domova. V této budově uživatelé žijí ve třech samostatně fungujících domácnostech. Dětská domácnost se nachází v pronajatém rodinném domě na Bukově – v krásné vilové čtvrti.

Služba chráněného bydlení je poskytována na adresách:

- Za Vozovnou 1, Ústí nad Labem – Bukov
- Všebořická 471/20, Ústí nad Labem – Bukov
- Palachova 47, Ústí nad Labem – Klíše
- Palachova 43, Ústí nad Labem – Klíše
- Plynářská 295/14, Ústí nad Labem – Všebořice
- Vrchlického 1242/19, Teplice

Kapacita služby – 25 lůžek

Klienti služby chráněného bydlení žijí v nájemních bytech, které jsou součástí běžných bytových domů v městských čtvrtích města Ústí nad Labem. Ve městě Teplice je služba poskytována ve dvou skupinových domácnostech v nově opraveném domě, který se nachází v lázeňské části města Teplice.

- **Služba Domov pro osoby se zdravotním postižením**

Služba DOZP se stále snaží reagovat na požadavky a přání klientů. Zvyšuje se kvalita bydlení klientů, tak aby se v našem Domově cítili co nejvíce jako doma. V tomto roce bylo položeno nové lino v kuchyni a kuchyňská deska na domácnosti 2. Na domácnost 1 byla zakoupena nová myčka na nádobí a na domácnost 3 byl pořízen nový stůl do obývací místnosti. Klientům se dovybavují pokoje dle jejich přání a požadavků. Život klientů na domácnostech přibližujeme k běžnému životu. Klienti se podílejí na přípravě stravy, nákupu, úklidu, praní...samostatně cestují, učí se hospodařit s vlastními finančními prostředky a využívat volnočasové aktivity dle svých zájmů. Naším cílem je snižovat závislost klientů na poskytované sociální službě, dobře je připravit a umožnit jim i přechod do jiné sociální služby s menší podporou. Klienti pravidelně navštěvují sociálně terapeutické dílny ve Všebořicích, Trmicích, ve Vaňově, na Střekově nebo v Nebočadech, kde získávají pracovní návyky. Snažíme se získat pro naše klienty uplatnění na volném trhu práce. V tomto roce na volném trhu práce pracovali 3 klienti. Klientům jsou pravidelně nabízeny různé volnočasové sportovní a kulturní aktivity, které s radostí využívají. Na odloučeném pracovišti ve vile v ulici Štursova 27 žije 5 klientů dětského věku. Žijí běžným plnohodnotným životem, hodně podobným životu v rodině a připravují se tak na samostatné vkročení do běžného života.



## • Služba Chráněné bydlení v Ústí nad Labem

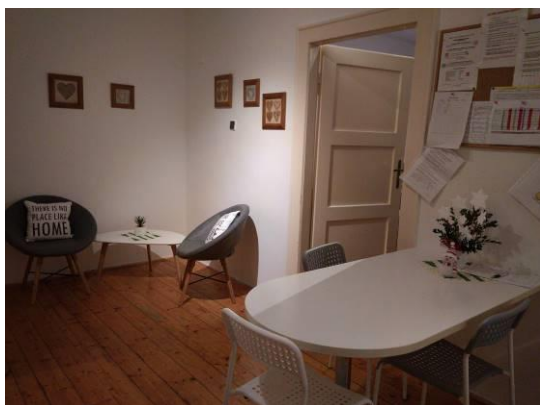
V roce 2018 se přestěhovali klienti CHB5 z ulice Hornické domy do nového bytu v ulici Plynárenská – naštěstí je nový byt jen o dvě ulice vedle, tak to pro naše klienty není velká změna a mají to i kousek k bývalým sousedům, s kterými se spřátelili. Byt je dispozičně vyřešen tak, aby vyhovoval všem klientům, kteří v tomto bytě bydlí.

Dále službu opustil jeden z klientů z důvodu porušení pravidel společného soužití. Ke změnám došlo i v personálním zajištění služby – v průběhu roku nás opustil jeden kolega a dvě kolegyně a místo nich nastoupily tři nové kolegyně.

Naší stálou prioritou je samostatný a spokojený klient - služba chráněné bydlení naplňuje představu o bydlení pro naše klienty. Na klientech vidíme, jak jim služba „sedí“ a jak jsou v ní spokojeni. Na bytech služba probíhá tak, aby se co nejvíce podobala běžnému životu. Klienti si nakupují, uklízí, perou a provádějí i další činnosti spojené s domácností. Na každém bytě probíhá jiná míra podpory, podle toho, jak klienti potřebují. Klienti jsou rok od roku více samostatní. Ti, kteří byli pravidelně doprovázeni a probouzeni, už nepotřebují naši stálou kontrolu, stačí pouze telefonická podpora. Tři klienti si pomalu vyřizují žádosti do služby podporované bydlení, na které se těší a my s nimi. Klienti sami dojíždějí do sociálně terapeutických dílen ve městě i mimo Ústí nad Labem a do svých zaměstnání.

Klienti si už umí naplánovat den podle svých představ...umí si říct o podporu a umí říct i jasné „ne“, pokud něco dělat nechtějí nebo pokud už „tady“ podporu nepotřebují. Klienti se zúčastňují mnoha akcí, které jsou pořádány veřejně ve městě, většinou si sami tyto akce vyhledávají nebo na ně upozorní. Ti, kteří nepotřebují doprovod od pracovníků, chodí na akce sami a pak se dělí o své zážitky s ostatními a vyprávějí, co zažili. Divadelní spolek „Jednou nohou venku“ stále funguje a skoro každou neděli se klienti scházejí a trénují divadelní představení pod vedením externího pracovníka. V tomto roce se zúčastnili divadelního festivalu „Náš svět“ v Žatci.

Klienti, kteří mají bankovní účty, jsou vedeni k finanční samostatnosti, s určitou mírou podpory si spravují elektronické bankovníctví, sami operují s platebními kartami a hospodaří s financemi. Pět klientů dochází do zaměstnání a další navštěvují sociálně terapeutické dílny.



- **Služba Chráněné bydlení v Teplicích**

Na začátku roku 2018 nastoupila do Teplic nová vedoucí domácností. Klienti se s touto změnou rychle vyrovnali a šzili. Bohužel nás na začátku roku opustily dvě klientky, které podlely vážné nemoci.

V průběhu roku se k nám nastěhovali tři noví klienti – jedna žena a dva muži. Tato klientka se po dvou měsících osamostatnila. Našla si přítele, byt a odstěhovala se. U dalšího klienta se nám podařilo splnit jeho velké přání, a to jít do práce, aby se mohl také osamostatnit. Jeho dalším cílem do nového roku je jít bydlet do podporovaného bydlení. Je to jeho životní sen. Ostatně není to jen jeden klient, který dělá velké pokroky k dosažení svých cílů. Pět klientů si již každý den zajišťuje snídane, svačiny a večeře. S malou slovní podporou pracovníků si sestavují jídelníčky a podle nich si sepisují seznamy potravin, podle kterých si nakupují. Zároveň si hospodaří s penězi určenými k nákupu potravin na celý měsíc. Ostatní klienti toto zvládají s podporou pracovníků.

I v roce 2018 se všichni klienti podíleli na plánování svého volného času. Jezdili na výlety, poznávací, turistické, společenské a kulturní akce. V teplých letních měsících trávili čas na zahradě u bazénu. Někteří i relaxovali na houpačce. Všichni klienti si vybrali týden dovolené dle svých představ. Všem se moc líbilo cestování.

Koncem roku se nám podařilo vymalovat a zvelebit pár pokojů dle přání klientů.

A už jsme se všichni těšili na pečení cukroví, na celkovou přípravu na vánoční svátky, nákupy dárků pro klienty, ale i pro blízké.

Rok 2018 někteří klienti slavili se svými rodinami mimo CHB. Ostatní si užívali oslav společně v bydlení.



### 3. Dětská domácnost – historie a současnost

Již od roku 2011 máme v našem Domově dětskou domácnost. Děti před vznikem dětské domácnosti žily ve více domácnostech a na pokojích bydlely i s dospělými klienty. Vznik této domácnosti nás v naší službě zase o kousek posunul, ale to nám nestačilo. Chtěli jsme, aby naše děti vyrůstaly v přirozeném prostředí a měly stejné podmínky jako děti žijící v rodinách. A v roce 2014 se to podařilo – děti se přestěhovaly, jak sami říkají, na „vilu“ – do pronajatého rodinného domku se zahradou, do krásné vilové čtvrti na Klíši. Moc si bydlení chválily a náležitě užívaly...po celé ty tři roky. A pak přišel rok 2017!! Byl pro nás zásadní...zlomový. Zapojili jsme se do pilotního mezinárodního projektu hrazeného Evropskou komisí. Jednalo se o monitoring práv dětí s mentálním postižením v ústavech. Ze závěrečné zprávy vyplynulo doporučení zřídit ještě 1 místo na dětské domácnosti pro klientku, která byla v té době stále mezi dospělými klienty (na dětské domácnosti byla plně obsazená kapacita - 4 klienti). A v tomto roce jsme, vzápětí po tomto monitoringu, dostali výpověď z nájmu na „vile“. Byl to pro nás šok, nepředstavitelná situace....kam půjdeme s dětmi bydlet, jak zvládneme zřídit ještě jedno místo na dětské domácnosti, půjdou děti zpět do Domova....kam je všechny přestěhujeme...jak zajistíme dobře nastavené standardy dětské domácnosti (obytný prostor, lokalita, dostupnost...)☺. Hledali jsme pronájem jiného domu nebo bytu a také jsme našli jeden rodinný domek, který by nám všechny naše požadavky splňoval. Ten ale nebyl k pronájmu. A zase se na nás usmálo štěstí. Ve spolupráci s naším zřizovatelem, Ústeckým krajem, byl tento rodinný dům nakonec zakoupen...děkujeme☺☺. Hned na začátku roku v něm proběhly nezbytné opravy a úpravy a 1. dubna se děti nastěhovaly do nového bydlení. A určitě to byla dobrá volba☺. Pomohlo nám to úspěšně vyřešit i doporučení Ligy lidských práv – všechny naše děti již žijí na dětské domácnosti. Děti zde žijí jako děti v běžné rodině – jezdí do školy MHD (někteří již samostatně☺), jedí ve školní jídelně, chodí do družiny, jezdí do školy v přírodě i k moři, chodí hrát kuželky, na plavání, chodí do knihovny, jezdí na dovolené a výlety....nakupují, vaří, připravují si sami svačiny do školy, někteří i perou v automatické pračce, žehlí. Děti jsou samostatné, dovedou pracovat s riziky, dovedou se orientovat ve svém okolí, udržují styk s rodinou, znají svá práva ale i povinnosti, bydlí mezi námi....a taky s námi...žijí jako my☺.





#### 4. Sportovní a kulturní akce v roce 2018

Klienti z obou služeb se zúčastňují mnoha akcí, které jsou pořádány veřejně ve městě, nebo jsou službami nabízeny (např. Valentýnská zábava v Trmicích, pálení čarodějnic, dětský den, Bukovská višň – turnaj „Člověče nezlob se“, Mikulášská nadílka, akce „Večer pro tiché tlapky“☺). Někteří klienti si nabídku volnočasových aktivit vyhledávají sami a sami si vybírají, kterou akci chtějí navštívit (hokejová, basketbalová, fotbalová utkání, házená... návštěvy muzeí, kin a divadel). Ti, kteří nepotřebují doprovod od pracovníků, chodí na akce sami a pak se dělí o své zážitky s ostatními a vyprávějí, co zažili. Všichni naši obyvatelé rádi jezdí na výlety a pravidelně na letní tuzemskou i zahraniční dovolenou.

DOZP Všebořice každoročně pořádá ve spolupráci se Sdružením hasičů Čech, Moravy a Slezska Ústeckého kraje soutěž Speciální hasičská olympiáda – letos, po dlouhých deseti letech, jsme se stali vítězi a získali tak putovní pohár...huráááá☺. Dále pořádáme pohár Ředitele DOZP a další akce Dobrovolného hasičského sboru DOZP Všebořice. K pravidelným sportovním aktivitám patří kuželky a turnaj v kuželkách společně s Arkádií Teplice, soutěž v První pomoci, hipoterapie.

Klienti se také zúčastňují mezinárodních sportovních akcí. Do Brna jsme se v tomto roce podívali 2x – poprvé s dětmi na Emil Open 2018 – na Evropské hry handicapované mládeže (mezinárodní sportovní setkání sportovců se zdravotním postižením do 26 let) a podruhé v rámci 12. České letní Speciální olympiády, kde nás reprezentovalo družstvo našich boccistů, kteří získali v soutěži družstev zlatou medaili a v soutěži jednotlivců jednu zlatou a jednu stříbrnou medaili.

A velký obdiv patří i našemu klientovi ze služby chráněné bydlení – Stanislavu Šuryčkovi. Na začátku roku se přihlásil na Mattoni ½ maraton Ústí nad Labem (Run Czech). Trošku jsme se obávali, aby nepřecenil své síly, ale pan Stanislav se poctivě připravoval – jak po stránce fyzické, tak po stránce výživové (strava byla nastavena pro sportovce s vysokou zátěží) a ½ maraton zvládl s vynikajícím časem 2:20:00 hodin. Blahopřejeme!!!

A máme mezi sebou i nejlepšího handicapovaného sportovce Ústecka za rok 2018. Je jím pan Miloslav Malý, výborný veslař. Blahopřejeme!!!

Divadelní spolek „Jednou nohou venku“ stále funguje a skoro každou neděli se klienti scházejí a trénují divadelní představení pod vedením externího pracovníka. V tomto roce se zúčastnili divadelního festivalu „Náš svět“ v Žatci.



emil open



## 5. Spolupráce s dalšími organizacemi

DOZP Všebořice při poskytování svých služeb spolupracuje i s jinými poskytovateli a organizacemi, které nabízejí našim klientům služby v oblastech vzdělávání, pracovního uplatnění, trávení volného času - např. *Dobrovolnické centrum, z. s., Jurta, o. p. s., Agentura Osmý den, o. p. s., Arkádie, o. p. s. Teplice, Společnost pro podporu lidí s mentálním postižením v České republice o. s., Základní škola speciální a MŠ, Sociální agentura, o. p. s., Sdružení hasičů Čech, Moravy a Slezska Ústí nad Labem, DOZP Ústí nad Labem, Sdružení dobrovolných hasičů při DOZP Všebořice a Severní Terasa a Hasičská vzájemná pojišťovna a. s., Cesta do světa – pobočný spolek Slunečnice, z. s. aj.*

V roce 2018 se šest klientů zúčastnilo kurzu „Jak se stát dobrovolníkem“ v Dobrovolnickém centru Ústí nad Labem. Kurz probíhal od října 2018 do ledna 2019 každé druhé úterý v příjemném prostředí. Účastníci kurzu se nejprve seznámili s tím, co vůbec dobrovolnictví je. Na každé lekci se probíralo jiné téma, jako formy tykání a vykání, komunikace s cizím člověkem, jak správně reagovat na kritiku. Klienti se aktivně zapojovali do zadaných úkolů. Jedna z lekcí probíhala v Tyfloservisu, kde byla předvedena praktická ukázka, jak vést nevidomého. Klienti si vyzkoušeli různé druhy brýlí a slepeckých holí, měli spoustu otázek, bylo vidět, že je to pro něco nového a zajímavého. Klienti pozvali také lektorky k nám do DOZP, aby se podívali, jak to u nás chodí a jak se jim bydlí. Celkem proběhlo 10 setkání a závěrečná schůze byla zorganizovaná na Větruši, kde po výborné večeři došlo k předání certifikátů našim novým dobrovolníkům. Nyní se pro dobrovolníky hledá to správné místo, podle jejich přání, kde by chtěli pomáhat. 😊



## 6. Součinnost klientů s vedením Domova a zvyšování kvality života v Domově

Hlavním zájmem Domova Všebořice je spokojenost klientů (potažmo i opatrovníků a zákonných zástupců) s poskytovanými službami a co možná nejvyšší kvalitou těchto poskytovaných služeb. Kvalitu je možné zjistit zpětnou vazbou od klientů a jejich zapojením do chodu celého Domova.

*Zapojení klientů probíhá:*

- **Diskusní kroužky**- probíhají na jednotlivých domácnostech a bytech jednou týdně. Přínosem těchto diskusních kroužků je především podpora obyvatel při sebeprosazení - naučit obyvatele v komunitě brát jeden druhého jako jedinečnou osobnost, naučit obyvatele vzájemné toleranci a porozumění.

- **Etická komise** – setkání probíhá 1 x za tři měsíce. Členy etické komise jsou zástupci jednotlivých domácností a bytů, vedoucí služeb a sociální pracovníce. Na těchto setkáních je vybírána schránka na připomínky, podněty a stížnosti. Členové řeší písemné podklady ze schránky a řeší i podněty, které přinášejí z diskusních kroužků.
- **Stravovací komise** – setkání probíhá jednou za dva týdny. Členy stravovací komise jsou zástupci jednotlivých domácností, kuchařky, zdravotní sestra a provozářka. Klienti přinášejí v písemné podobě návrhy jídel na snídani, oběd a večeři, které si navrhnou na diskusních kroužcích.

#### *Hodnocení služby probíhá:*

- **hodnocení osobních cílů klienta**
- **stížnosti** – *klient má právo* se vyjádřit k poskytování služby. Stížnosti, náměty a připomínky slouží jako podnět pro rozvoj a zvyšování kvality poskytovaných služeb.
- **dotazníky** – Hodnocení průběhu sociální služby klientem – 1x ročně klienti hodnotí průběh sociální služby
- **dotazníky pro studenty a stážisty** – studenti na praxi se před ukončením praxe vyjadřují ke způsobu a kvalitě poskytovaných služeb
- **rozhovory, setkání** – s opatrovníky a zákonnými zástupci pravidelně hovoří a hodnotí způsob poskytování sociální služby jak sociální pracovníce tak především pracovníci domácností. Jedenkrát ročně je pořádáno setkání opatrovníků a zákonných zástupců s celým managementem Domova, kde také mohou vyjádřit své náměty a názory.
- **pravidelné porady managementu, domácností** – pravidelné řešení a hodnocení chodu Domova, řešení námětů, připomínek a stížností

#### **7. Úkoly z roku 2018**

##### – **oprava rodinného domu ve Štursově ulici 27**

**splněno** – v lednu a v únoru proběhly drobné úpravy uvnitř domu (vybourání příčky mezi kuchyní a obývacím pokojem, vytvoření nové chodbičky v prvním patře – vznik samostatných vchodů do pokojů dětí, vybroušení podlahy v jednom dětském pokoji a položení nové plovoucí podlahy v pokoji v podkroví, vymalování celého domu...zavedení internetu a televizní antény)

##### – **přestěhování dětské domácnosti do Štursovy ulice 27**

**splněno** – 1. dubna se děti nastěhovaly (4 děti z původní vily a jedna klientka z domácnosti ve Všebořicích – všechny děti bydlí společně v jedné domácnosti)

##### – **zajištění studie a financí na opravu rodinného domu ve Štursově ulici 25 (rozšíření služby CHB)**

**splněno** – studie vypracovaná, hotová je i projektová dokumentace a stavební povolení....už jen začít s přestavbou☺

##### – **nákup nábytku a dovybavení pokoje pro novou klientku**

**splněno** – nový nábytek zakoupen

##### – **umístění 1 klientky dětského věku na dětskou domácnost**

- splněno** – 1. dubna se klientka přestěhovala do domu ve Štursově ulici
- **nalezení nového bytu a přestěhování klientů z CHB 2 do nového bydlení (výpověď z vily)**  
**splněno** – nový byt je na adrese Všebořická 20, Bukov a je 10 minut chůze od Domova (byt byl vybrán společně s klienty a i drobné úpravy v něm byly s klienty konzultovány a to včetně vybavení bytu)
- **uplatnění 1 klienta na otevřeném trhu práce**  
**splněno** – klient ze služby DOZP začal pracovat ve společnosti JH - prádelna
- **vybavení 2 pokojů na Dom 2 novým nábytkem**  
**nesplněno** – v příštím roce dojde ke změnám na domácnostech a vybavení bude zakoupeno podle potřeb nových domácností
- **individuální dovolená ve službě DOZP a CHB**  
**splněno** – individuální dovolené se již staly běžnou záležitostí a klienti společně se zaměstnanci dovolenou plánují a vybírají si i místo pobytu
- **malování ve službě CHB TP – pokoje i společné prostory**  
**splněno částečně** – v tomto roce se vymalovaly tři pokoje klientů a ostatní pokoje a společné prostory se budou malovat hned počátkem příštího roku
- **větší zapojení rodin do spolupráce s DOZP Všebořice – během celého roku**  
**splněno částečně** – rodinní příslušníci jsou pravidelně zváni na akce, které DOZP Všebořice pořádá, dále jsou zváni na schůzky individuálního plánování a na schůzku opatrovníků

## 8. Úkoly na rok 2019

- malování ve službě CHB TP – pokoje i společné prostory
- oprava rodinného domu ve Štursově ulici 25 (rozšíření služby CHB)
- příprava k přestěhování 5 klientů ze služby DOZP do služby CHB
- vznik nové dětské domácnosti v DOZP Všebořice
- vybudování částečného zastřešení terasy ve Všebořicích
- postavení zakoupené pergoly ve Všebořicích a výměna bazénu
- výměna plynových kotlů v kotelně v Teplicích
- uplatnění 1 klienta na otevřeném trhu práce
- využívání volnočasových aktivit mimo domov
- zapojení rodin do spolupráce s DOZP Všebořice (společné akce, schůzky IP, setkání opatrovníků...)

Hodnocení roku 2018 a další informace jsou zveřejněné na webové adrese: <http://www.domovvseborice.cz/> a [http://dozp-ul.cz/Domov\\_VS.html](http://dozp-ul.cz/Domov_VS.html) a na facebooku Domov pro osoby se zdravotním postižením Všebořice

## Denní stacionář Úsměv

Druh služby: **ambulantní – Denní stacionář**  
Identifikátor: 9930089  
Místo poskytování: Čajkovského 1908/82, Ústí nad Labem 400 01  
Kapacita: 14 míst  
Na uvolněná místa již nejsou přijímány nové žádosti.



Denní stacionář Úsměv poskytuje ambulantní služby dětem, mládeži a dospělým osobám s mentálním postižením nebo s mentálním postižením s přidruženým kombinovaným postižením, kteří žijí v rodinách a mají současně možnost využívat sociálních služeb. Tyto služby jsou maximálně přizpůsobeny individuálním potřebám uživatelů a současně vycházejí rodičům vstříc v jejich péči o rozvoj osobnosti jejich dítěte.

Provoz denního stacionáře je od 6.00 do 16.00 v pracovní dny, provoz je přizpůsobován potřebám uživatelů a jejich rodičům. Kapacita zařízení je 14 osob. V současné době ve stacionáři převažuje skupina mladších dospělých v průměrném věku 39,5 let.

V našem zařízení je po celý rok možnost vykonávat odbornou praxi, praxi u nás především vykonávají studenti ze SŠ, VOŠ či VŠ.

### Poslání DS

Hlavním posláním organizace je poskytování služeb všem lidem s mentálním postižením lehkým, středně těžkým i hlubokou mentální retardací a kombinovanými vadami, ve věku od 3 do 64 let. Služba Denního stacionáře je poskytována pouze stávajícím uživatelům. Poskytovatel postupně ukončuje poskytování tohoto druhu služby. Služby jsou zajišťovány ve spolupráci s rodiči uživatelů, neboť součástí poslání je nezbytná pomoc rodičům, usnadnění jejich nelehkého úkolu při výchově, vzdělávání a získávání dovedností, návyků a pracovních schopností včetně samostatnosti jejich dětí.



Naším uživatelům poskytujeme sociální péči a zapojujeme je do pracovních činností formou pracovní terapie, možnost vzdělávání se, sportovních, kulturních a zájmových aktivit.

V roce 2018 se pro naše klienty uskutečnilo několik zajímavých aktivit:

- Návštěvy divadla
- Návštěvy muzea
- Diskotéky (maškarní, pyžamová diskotéka, Mikulášská)
- Návštěva pouti (Matějská)
- Minulý rok naše zařízení navštívily dentální hygienistky, které si pro uživatele připravily přednášku o zdravém chrupu

- V červnu již po několikáté proběhla Zahradní slavnost plná soutěží, her, občerstvení, atrakcí a závěrečné diskotéky. Této akce se zúčastňují uživatelé celého zařízení DOZP Ústí nad Labem
- Návštěva města Ústí nad Labem (cukrárna, infocentrum, Větruše, Městský park, knihkupectví, útulek pro psy,...)
- Během roku probíhají různé soutěže, jak v samotném stacionáři mezi uživateli (kuželky, šipky, bingo, kriket, boca...), tak i mimo zařízení (Hasičská olympiáda)
- Pro uživatele je každý rok připravena několika denní akce: „Sportovky“, kde se sejdou uživatelé z různých zařízení kraje a utkávají se ve sportovních disciplínách
- Každý rok také mají uživatelé možnost se zúčastnit s pracovníci ozdravného rekreačního pobytu, tento rok v Kytlici.
- V průběhu celého roku pracovníci s uživateli zpívají, hrají na hudební nástroje, učí se různé tance, provádějí psychomotorické cvičení, pracují s keramikou či vaří/připravují jednodušší pokrmy (zeleninový salát, pomazánky,...)

## **Nabízené služby pro uživatele**

### **základní činnosti:**

- pomoc při zvládnutí běžných úkonů péče o vlastní osobu, pomoc při osobní hygieně
- poskytnutí stravy
- výchovné, vzdělávací a aktivizační činnosti
- sociálně terapeutické činnosti
- zprostředkování kontaktu se společenským prostředím
- pomoc při uplatňování práv a oprávněných zájmů

### **pravidelné služby:**

- sportovní činnosti
- keramika
- dílny, vaření, zahradní práce, sociálněprávní poradenství
- vzdělávací činnosti
- dílna, práce na zahradě
- domácí práce
- výlety



V denním stacionáři se každý rok pořádá pro rodiče vánoční besídka. Na tuto besídku uživatelé vyváří vánoční výzdoby, pracovníce s uživateli trénují krátké představení, učí se básničky a vánoční koledy.

Druh služby: ***ambulantní – Sociálně terapeutické dílny***  
Identifikátor: 2550019  
Místo poskytování: Čajkovského 1908/82, Ústí nad Labem  
Všebořická 181/35, Ústí nad Labem  
Fügnerova 297/23, Trmice  
Vrchlického 1242/19, Teplice  
Kozinova 1240/1, Ústí nad Labem - Střekov  
Kapacita: 22 míst (okamžitá kapacita)

Posláním služby je prostřednictvím sociálně pracovní terapie zajistit lidem z cílové skupiny takovou individuální podporu, která povede k získání, udržení a rozvoji jejich pracovních návyků a dovedností v různých oblastech pracovních činností, které jsou potřebné pro běžný způsob života. To znamená nabídnout uživatelům takové služby a aktivity, které jim pomohou v zapojení do běžné společnosti včetně možného uplatnění na volném trhu práce a nabídnou jim i užitečné a smysluplné trávení volného času.

Do dílen dojíždějí klienti z DOZP Všebořice, DOZP Severní Terasa, DOZP Předlice, DOZP Trmice a klienti CSP Litoměřice. Klienti do našich dílen dojíždějí buď samostatně (ve skupinkách, jednotlivci), za doprovodu pracovníků ze zařízení nebo doprovod zajišťují pracovníci z našich dílen.

Okamžitá kapacita je 22 uživatelů, denní kapacita je 44 uživatelů. Celkový počet uživatelů, kterým byla služba poskytována, na konci roku 2018 byl 84 uživatelů.



Práce na jednotlivých pracovištích jsou rozděleny do dvou časových úseků:



Dopoledne 8,00-11,00 a odpoledne 12,00-15,00 minimální kapacita jsou 2 klienti v dílně. Dílnu je také možné navštěvovat po 6 ti hodinových směnách, kdy jsou klienti v dílně od 8.00 do 14.00 hodin.

Klienti STD ve Vaňově se po celý rok zapojují do aktivit Denního stacionáře. Především je tím myšlena zooterapie, diskotéky a soutěže, které ve stacionáři probíhají.

V průběhu poskytování služby jsou uplatňovány prvky individuálního přístupu ke klientům a tak se podle potřeb vytváří individuální plány, podle kterých se s klienty pracuje.

Během celého roku jsme se snažili, aby byla jednotlivá pracoviště, maximálně využity. Zájem o naši službu – Sociálně terapeutické dílny, je každým rokem stále zvyšuje. Což můžete porovnat v níže uvedené statistice.

Pracovnice si pro uživatele připravují různé činnosti, a to od práce na zahrádce, úklid exteriéru/interiéru, tak až po ruční práce (šití, vyšívání, pečení) a zahradní slavnosti.



Na našich pracovištích realizujeme tyto programy:

#### **Zahradnické práce a práce se dřevem a přírodninami (1 pracovník, Vaňov)**

- péče o zelené plochy – sekání trávy, hrabání trávy, hrabání listí, pletí, odklizení sněhu, solení vozovky
- péče o záhony, výsev zeleniny, pěstování zeleniny, výsadba ovocných keřů, stříhání keřů
- drobné výrobky ze dřeva – krmítka, puzzle, atd.



### **Výtvarné práce a keramika (1 pracovník, Vaňov)**

- výroba dekoračních předmětů (předměty z flísu, výroba ručního papíru)
- aktivizační činnosti – arteterapie (malování pastely, akvarel, modelování), muzikoterapie (poslech hudby, zpěv, poslech spojený s tancem, použití hudebních doprovodných nástrojů), skládání dřevěných stavebnic, puzzle, navlékání korálků
- zaměřují se zde i na práci s keramikou – práce s keramickou hlinou, výroba keramiky - modelování z hroudy/válečků/plátů, modelování z formy, lepení, zdobení, sušení, pálení, povrchové úpravy (engoby, oxidy, glazury), výroba hrníčků, váz, květináčů a drobných předmětů, odlévání tvarovací hmoty
- práce s keramikou (glazování, vypalování)

### **Dílna zaměřená na práci se dřevem a přírodninami (1 pracovník, Trmice)**

- práce se dřevem (drobné výrobky) – krmítka, ptačí budky, domečky pro hlodavce, vyřezávání dřevěných motivů (spolupráce s ostatními dílnami – výroba výrobků na žádost) drobné opravářské práce na jednotlivých zařízeních práce se zahradním nábytkem – broušení, nátěr, atd.



### **Rukodělné práce a keramika (2 pracovnice, Všebořice)**

- práce s textilem (tkaní, šití, vyšívání)
- práce s papírem, korálkování, drátkování
- práce s polymerovými hmotami
- práce s přírodninami
- decoupage
- výroba šperků
- procvičování jemné motoriky a logiky, trénování základních dovedností (barvy, dny, měsíce, roční období, hodiny)
- zaměřují se zde i na práci s keramikou – práce s keramickou hlinou, výroba keramiky - modelování z hroudy/válečků/plátů, modelování z formy, lepení, zdobení, sušení, pálení, povrchové úpravy (engoby, oxidy, glazury), výroba hrníčků, váz, květináčů a drobných předmětů, odlévání tvarovací hmoty, glazování

### **Úklidové práce a výpočetní technika (2 pracovnice, Teplice)**

- zaměření se na úklidové práce (domácí práce – vytírání, zametání, luxování, utírání prachu, atd.) a vaření/pečení jednodušších receptů
- osvojování a zdokonalování komunikačních dovedností, výuka výpočetní techniky, využívání počítače s dotykovou tabulí a speciální vzdělávací program
- dále se zde zaměřují taktéž na různé aktivizační činnosti – arteterapie (malování pastely, akvarel, modelování), muzikoterapie (poslech hudby, zpěv, poslech



spojený s tancem, použití hudebních doprovodných nástrojů), skládání stavebnic, puzzle, navlékání korálek, šití z flísu

**Rukodělné práce a keramika** (1 pracovnice, Ústí nad Labem-Střekov)

- výroba drobných dekorativních předmětů
- dále se zde zaměřují také na různé aktivizační činnosti – arteterapie (malování pastely, akvarel, modelování), muzikoterapie (poslech hudby, zpěv, poslech spojený s tancem, použití hudebních doprovodných nástrojů), skládání stavebnic, puzzle, navlékání korálek, šití z flísu

Hodnocení roku 2018 a další informace jsou zveřejněné na webové adrese:

[http://www.dozp-ul.cz/DS\\_Usmev.html](http://www.dozp-ul.cz/DS_Usmev.html)

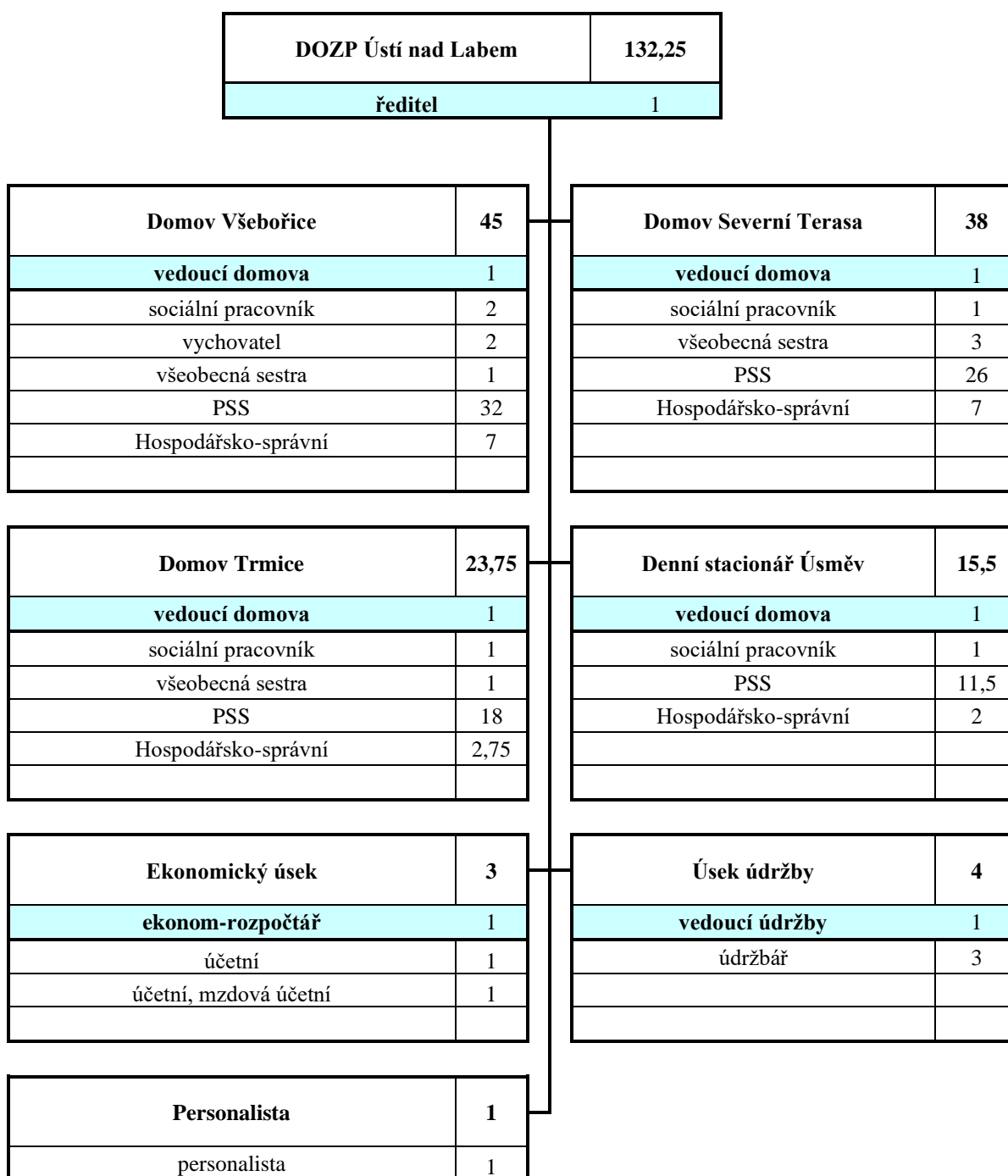
## V. Základní údaje o klientech

Cílovou skupinou uživatelů Domova pro osoby se zdravotním postižením Ústí nad Labem jsou osoby s mentálním postižením, osoby s kombinovaným postižením, kteří potřebují asistenci a podporu při naplňování úkonů a činností běžného denního života, individuálních potřeb a osobních cílů.

U Denního stacionáře Úsměv jsou to dále osoby se zdravotním, tělesným, sluchovým a zrakovým postižením.

Přehled o klientech je uveden v příloze č.1 výroční zprávy.

## VI. Organizační struktura



## **VII. Základní personální údaje a vzdělávání zaměstnanců**

Průměrný přepočtený počet zaměstnanců za rok 2018 byl 128,71.

Vzdělávání pracovníků probíhá formou účasti na školicích akcích, seminářích, odborných kurzech a při provozních poradách.

Vysokoškolské vzdělání má 8 % zaměstnanců a 53 % zaměstnanců má úplné středoškolské a vyšší odborné vzdělání.

V přímé péči o klienty pracuje 98,5 zaměstnanců (podle organizační struktury) organizace (pracovníci v sociálních službách, sociální pracovníci, pedagogičtí pracovníci, zdravotnický personál).

Podrobný přehled je uveden v příloze č. 2 výroční zprávy.

## **VIII. Hospodaření organizace**

Organizace v roce 2018 hospodařila podle schváleného finančního plánu. Hospodaření organizace bylo vyrovnané. Ke dni 31. 12. 2018 byl vykázán kladný výsledek hospodaření ani ztráta.

Podrobný přehled výnosů a nákladů je uveden v příloze č. 3 výroční zprávy a v příloze č. 4 v porovnání s léty 2016 a 2017.

## **IX. Finanční plán na rok 2019**

Vyrovnaný finanční plán na rok 2019 byl sestaven v srpnu 2018 tak, aby organizace zabezpečila poskytování sociálních služeb v rozsahu registrace, náklady na běžnou údržbu, opravy, energie a obnovu vybavení (zařízení) domovů.

Finanční plán zahrnoval náklady na nově zřízené místa poskytování sociálních služeb, nárůst zaměstnanců pracovníků v sociálních službách pro zabezpečení nově vzniklých služeb.

Plánované nákladové položky reagují na potřeby jednotlivých středisek v souladu se zákonem 108/2006 Sb. o sociálních službách.

Výnosy organizace jsou ze 33% tvořeny úhradou klientů za poskytované sociální služby. Dalším zdrojem příjmů jsou – dotace MPSV na provoz, příspěvek zřizovatele, platby od zdravotní pojišťovny.

Finanční plán na rok 2019 je uveden v příloze č. 4 výroční zprávy.

## X. Vedení organizace, kontakty

Ředitel :	Mgr. Pavol Dobiš
ekonom/zástupce ředitele:	Jana Krčková
poštovní adresa:	Čajkovského 1908/82, 400 01 Ústí nad Labem
e-mail:	<a href="mailto:dozp@dozp-ul.cz">dozp@dozp-ul.cz</a>
webové stránky:	<a href="http://www.dozp-ul.cz">www.dozp-ul.cz</a>
telefon:	475 666 610
fax:	475 666 620
Vedoucí DOZP Severní Terasa:	Mgr. Jana Červinková
poštovní adresa:	Svojsíkova 2733/52, 400 11 Ústí nad Labem
e-mail:	<a href="mailto:uspterasa@volny.cz">uspterasa@volny.cz</a>
telefon:	472 772 141
Vedoucí DOZP Trmice:	Lenka Reichelová
poštovní adresa:	Za Humny 580/15, 400 04 Trmice
e-mail:	<a href="mailto:usptrmice@volny.cz">usptrmice@volny.cz</a>
telefon:	475 620 583
Vedoucí DOZP Všebořice:	Mgr. Vendula Veselá
poštovní adresa:	Pod Vodojemem 312/3, 400 10 Ústí nad Labem
e-mail:	<a href="mailto:usp_vse@volny.cz">usp_vse@volny.cz</a>
webové stránky:	<a href="http://www.domovvseborice.cz">http://www.domovvseborice.cz</a>
telefon:	472 741 483
Vedoucí Denního stacionáře:	Vladimíra Drescherová
poštovní adresa:	Čajkovského 1908/82, 400 01 Ústí nad Labem
e-mail:	<a href="mailto:usmev@dozp-ul.cz">usmev@dozp-ul.cz</a>
telefon:	475 666 621
fax:	475 666 620

## Základní údaje o klientech

Přehled o počtech klientů vyplněno		DOZP		PB	
		5666980		8643214	
DOZP Trmice	Identifikátor	Muži	Ženy	Muži	Ženy
Kapacita k 31. 12. 2018	Počet celkem	26		5	
Počet klientů k 1. 1. 2018		15	10	1	
Přijato					
Ukončen pobyt	2	1		1	
Přemístěno					
Počet klientů 31. 12. 2018	25	14	10	1	
Z toho pobyt celoroční	24	14	10		

Složení klientů dle krajů k 31. 12. 2018		DOZP		PB	
		Muži	Ženy	Muži	Ženy
Ústecký kraj	Počet celkem	14	10	1	

Věkové složení klientů		DOZP		PB	
		Muži	Ženy	Muži	Ženy
	Celkem				
1 - 7 let					
7 - 10 let					
11 - 15 let					
16 - 18 let					
19 - 26 let					
27 - 64 let	20	11	8	1	
65 - 80 let	4	3	2		
nad 80 let					
Průměrný věk	52,7	53,2	53	37,6	
Způsobilí k právním úkonům					

Zdravotní stav klientů		DOZP		PB	
		Muži	Ženy	Muži	Ženy
	Celkem				
mobilní	17	11	5	1	
částečně mobilní					
imobilní	8	3	5		

Přiznání příspěvku na péči k 31. 12. 2018		DOZP		PB	
		Muži	Ženy	Muži	Ženy
stupeň I.	Počet klientů	3		1	
stupeň II.		7			
stupeň III.		2	5		
stupeň IV.		2	5		

Způsob ubytování klientů k 31. 12. 2018			
Počet lůžek na pokoji		1	2
Počet pokojů		14	6

## Základní údaje o klientech

### Přehled o počtech klientů

	Identifikátor	DOZP		CHB		DS	
		9553549		7734108		1201084	
DOZP Severní Terasa	Počet celkem	Muži	Ženy	Muži	Ženy	Muži	Ženy
Kapacita k 31. 12. 2018	42	24		16		2	
Počet klientů k 1. 1. 2018	38	4	17	2	13	1	1
Přijato							
Ukončen pobyt							
Přemístěno							
Počet klientů 31. 12. 2018	38	4	17	2	13	1	1
Z toho pobyt celoroční	36	4	17	2	13		

### Složení klientů dle krajů

	Počet celkem	DOZP		CHB		DS	
		Muži	Ženy	Muži	Ženy	Muži	Ženy
<b>k 31. 12. 2018</b>							
Ústecký kraj	38	4	17	2	13	1	1

### Věkové složení klientů

	Celkem	DOZP		CHB		DS	
		Muži	Ženy	Muži	Ženy	Muži	Ženy
1 - 7 let							
7 - 10 let							
11 - 15 let							
16 - 18 let							
19 - 26 let	3	1		1		1	
27 - 64 let	34	3	15	1	13		1
65 - 80 let	2		2				
nad 80 let							
Průměrný věk	48,2	33,7	54,6	30,9	49,7	26,5	32,6
Způsobilí k právním úkonům							

### Zdravotní stav klientů

	Celkem	DOZP		CHB		DS	
		Muži	Ženy	Muži	Ženy	Muži	Ženy
mobilní	28	3	10	2	10	1	1
částečně mobilní	8	1	5		3		
imobilní	2		2				

### Příznání příspěvku na péči

	Počet klientů	DOZP		CHB		DS	
		Muži	Ženy	Muži	Ženy	Muži	Ženy
<b>k 31. 12. 2018</b>							
stupeň I.	7			2	5		
stupeň II.	5		2		3		
stupeň III.	14	3	9		1		1
stupeň IV.	12	1	6		4	1	

### Způsob ubytování klientů k 31. 12. 2018

Počet lůžek na pokoji	1	2	3
Počet pokojů	20	10	0

## Základní údaje o klientech

Přehled o počtech klientů	Identifikátor	DOZP		CHB	
		5171989		8907909	
DOZP Všebořice	Počet celkem	Muži	Ženy	Muži	Ženy
Kapacita k 31. 12. 2018	50	25		25	
Počet klientů k 1. 1. 2018	50	12	13	11	14
Přijato	3			2	1
Ukončen pobyt	4			1	3
Přemístěno					
Počet klientů 31. 12. 2018	49	12	13	12	12
Z toho pobyt celoroční	49	12	13	12	13

Složení klientů dle krajů k 31. 12. 2018	Počet celkem	DOZP		CHB	
		Muži	Ženy	Muži	Ženy
Ústecký kraj	48	12	13	12	13
Liberecký kraj	1	1			
Karlovarský kraj					

Věkové složení klientů	Celkem	DOZP		CHB	
		Muži	Ženy	Muži	Ženy
1 - 7 let					
7 - 10 let					
11 - 15 let	3	2	1		
16 - 18 let	2	2			
19 - 26 let	5	1	2	2	
27 - 64 let	37	7	9	10	11
65 - 80 let	2		1		1
nad 80 let					
Průměrný věk	41,4	34,3	39,6	39,9	51,7
Způsobilí k právním úkonům	9	3	1	4	1

Zdravotní stav klientů	Celkem	DOZP		CHB	
		Muži	Ženy	Muži	Ženy
mobilní	48	13	10	11	14
částečně mobilní	2	1	1		
imobilní					

Příznání příspěvku na péči k 31. 12. 2018	Počet klientů	DOZP		CHB	
		Muži	Ženy	Muži	Ženy
stupeň I.	8	1	2	4	1
stupeň II.	31	11	7	7	6
stupeň III.	9		3	1	5
stupeň IV.	1		1		

### Způsob ubytování klientů k 31. 12. 2017

Počet lůžek na pokoji	1	2	3
Počet pokojů	30	10	0



## Základní údaje o klientech

Přehled o počtech klientů		DS		STD		
		Identifikátor		9930089		2550019
Denní stacionář Úsměv		Počet celkem	Muži	Ženy	Muži	Ženy
Kapacita k 31. 12. 2018		36	14		22	
Počet klientů k 1. 1. 2018		12/93	7	5	36	57
Přijato		0/3			2	1
Ukončen pobyt		0/12			7	5
Přemístěno						
Počet klientů 31. 12. 2018		12/84	7	5	31	53
Z toho pobyt celoroční						

Složení klientů dle krajů k 31. 12. 2018		DS		STD		
		Počet celkem	Muži	Ženy	Muži	Ženy
Ústecký kraj		12/84	7	5	31	53

Věkové složení klientů		DS		STD		
		Celkem	Muži	Ženy	Muži	Ženy
do 1 roku						
1 - 7 let						
7 - 10 let						
11 - 15 let						
16 - 18 let		0/1			1	
19 - 26 let		1/6		1	4	2
27 - 64 let		11/72	7	4	25	47
65 - 80 let		0/5			1	4
nad 80 let						
Průměrný věk		42,6/45,4	43	42,2	42,5	48,2
Způsobilí k právním úkonům		0/1			1	

Zdravotní stav klientů		DS		STD		
		Celkem	Muži	Ženy	Muži	Ženy
mobilní		12/63	7	5	25	38
částečně mobilní		0/11			3	8
imobilní		0/10			3	7

Přiznání příspěvku na péči k 31. 12. 2018		DS		STD		
		Počet klientů	Muži	Ženy	Muži	Ženy
stupeň I.		1/11	1		5	6
stupeň II.		7/27	4	3	15	12
stupeň III.		4/32	2	2	8	24
stupeň IV.		0/13			3	10

### Základní personální údaje

Členění zaměstnanců podle věku a pohlaví – stav k 31. 12. 2018 (ve fyzických osobách)

Věk	Muži	Ženy	Celkem	%
do 20 let	0	1	1	0,7%
21 - 30 let	0	11	11	8,3%
31 - 40 let	2	21	23	17,3%
41 - 50 let	3	42	45	33,8%
51 - 60 let	6	36	42	32,6%
61 let a více	6	5	11	8,3%
celkem	27	116	133	100%
%	12,8%	87,2%		

Členění zaměstnanců podle vzdělání a pohlaví – stav k 31. 12. 2018 (ve fyzických osobách)

Vzdělání dosažené	muži	ženy	celkem	%
základní	0	14	14	10,5%
střední odborné, výuční list	2	40	42	31,6%
střední odborné	0	0	0	0
střední odborné, výuční list a maturitou	1	4	5	3,8%
úplné střední odborné vzdělání s maturitou	11	45	56	42,1%
vyšší odborné	0	4	4	3%
vysokoškolské	3	9	12	9%
celkem	27	116	133	100%

Složení zaměstnanců dle profesí k 31.12.2018 (přepočtený stav)

Složení zaměstnanců	2018
THP	13,5
SZP	5
NZP	0
PSP	86,5
Vychovatelé	2
Sociální pracovníci	5
Stravovací provoz	7,25
Údržba	3,5
Úklid + praní prádla	7,25

Stav zaměstnanců a průměrná mzda

	2018
Průměrný přepočtený evidenční stav zaměstnanců	128,71
Průměrná mzda na 1 zaměstnance v Kč	27 485
Mzdové náklady v tis. Kč (pouze platy)	43 050

## Hospodaření organizace

Přehled nákladů ( v tis. Kč )

č.ú. vybrané položky	2016		2017		2018	
	Hlavní činnost	Doplňková činnost	Hlavní činnost	Doplňková činnost	Hlavní činnost	Doplňková činnost
501 Materiál	5 360		5 364		5 178	
502 Energie	2 249		1 987		1 872	
511 Opravy a udržování	2 303		704		3 119	
512 Cestovné	58		75		70	
513 Náklady na reprezentaci	12		18		10	
518 Služby	3 315		3 490		3 843	
521 Mzdové náklady	31 546		36 876		43 427	
524-528 Zákonné a soc. poj.	11 087		12 855		15 213	
Příděly do FKSP	471		734		865	
549 Ostatní náklady	190		193		233	
551 Odpisy	1 417		1 433		1 660	
558 Náklady DDHM	938		856		207	
<b>Náklady celkem</b>	<b>59 033</b>		<b>64 895</b>		<b>76 047</b>	

Přehled výnosů ( v tis. Kč )

	2016		2017		2018	
	Hlavní činnost	Doplňková činnost	Hlavní činnost	Doplňková činnost	Hlavní činnost	Doplňková činnost
Tržby celkem (ú.601-604) z toho:	19 925		20 262		20 684	
-tržby za vlastní výroby	0		0			
-tržby z prodeje služeb	19 155		19 520		19 874	
- tržby za prodané zboží	0		0			
648 Zúčtování fondů	333		19		337	
Příspěvek zřizovatele na provoz – závazný ukazatel.	19 006		23 073		24 644	
Dotace MPSV	18 648		20 882		27 866	
Dotace Úřad práce,	0		0		0	
Ostatní výnosy	1 329		728		2 516	
<b>Výnosy celkem</b>	<b>59 232</b>		<b>65 068</b>		<b>76 047</b>	

Hospodářský výsledek	2016		2017		2018	
	Hlavní činnost	Doplňková činnost	Hlavní činnost	Doplňková činnost	Hlavní činnost	Doplňková činnost
	<b>199</b>		<b>173</b>		<b>0</b>	

Náklady na 1 místo (lůžko) = **561 tis. Kč** (bez ambulantních služeb – domovy pro osoby se zdravotním postižením a chráněné bydlení)

Náklady na 1 místo = **268 tis. Kč** (ambulantní a terénní služby – denní stacionář, sociálně-terapeutická dílna, podpora samostatného bydlení)  
 (kalkulační vzorec nákladů na jedno místo – lůžko =  $\frac{\text{celkové neinvestiční náklady}}{\text{celková kapacita}}$ )

Přehled provedených oprav a údržby a zdroje financování

Název Akce	v tis. Kč	Zdroj financování
Oprava vnitřních prostor objektu, Štursova 27, Ústí n/L	50	Ústecký kraj
Oprava podlah, broušení, lakování, Štursova 27, Ústí n/L	15	Ústecký kraj
přepoj. internetu, zapojení poboček TÚ, Svojsíkova 2733, Ústí n/L	55	Ústecký kraj
výměna plyn. kotle Buderus, Štursova 27, Ústí n/L	84	Ústecký kraj
stav.práce na opravách WC a sprchy-havárie, Za Humny 580, Trmice	276	Ústecký kraj
Výměna dveří, Za Humny 580, Trmice	57	Ústecký kraj
odstranění revizních závad, Vrchlického 19, Teplice	47	Ústecký kraj
oprava zásobníku TUV, Za Humny 580, Trmice	41	Ústecký kraj
stavební práce (velká údržba), Čajkovského 1908, Ústí n/L	279	Ústecký kraj
stavební práce (velká údržba), Čajkovského 1908, Ústí n/L	818	Ústecký kraj
TR-oprava výměník. stanice-Za Humny, Za Humny 580, Trmice	97	Ústecký kraj
elektroinstalační práce, Čajkovského 1908, Ústí n/L	135	Ústecký kraj
oprava fasády na garáži a dílně, Čajkovského 1908, Ústí n/L	35	Ústecký kraj
výměna pozednice krovu, dřevomorka, Za Humny 580, Trmice	98	Ústecký kraj
oprava, výměna poškozených krokví , Za Humny 580, Trmice	135	Ústecký kraj
stavební práce (velká údržba), Čajkovského 1908, Ústí n/L	112	Ústecký kraj
stavební práce (velká údržba), Čajkovského 1908, Ústí n/L	179	Ústecký kraj
oprava výměňkové stanice-Za Humny, Za Humny 580, Trmice	49	Ústecký kraj
oprava dlažby v koupelně (domácnost 3), Svojsíkova 2733, Ústí n/L	48	Ústecký kraj
výměna podlahy - DOM 2 (kuchyně), Pod Vodojemem 315c, Ústí n/L	31	Ústecký kraj
oprava zámkové dlažby - DOZP VS, Pod Vodojemem 315c, Ústí n/L	45	Ústecký kraj
přízemnění hromosvodů, revizní závady, Pod Vodojemem 315c, Ústí n/L	32	Ústecký kraj
TR-oprava oplocení, Za Humny 580, Trmice	19	Ústecký kraj
Ostatní práce (elektromontážní práce, přeložka tel. ústředny, drobné opravy) ,	132	Ústecký kraj

\* organizace, zřizovatel, dotace

Přehled veřejných zakázek

Dodavatel	Název akce -věc	Charakter akce *	tis. Kč	Ev. číslo
SIMSTAVBY Šaldova 218/3 400 01 Ústí nad Labem, IČO 25460625	stavební práce v objektu na adrese Čajkovského 1908	Oprava	1 326	VZ-9/2018
Jan Matys, Ořechová 2845/11. Ústí nad Labem, IČ: 47314389	Oprava WC a sprchy v podkroví - havárie	Oprava	286	VZ-129/2018
"PORT tepelná technika s.r.o. Kašparova 3244/8A 41501 Teplice"	Výměna a montáž plynového kotle	Oprava	84	VZ-157/2018
DOZIMONT s r.o., Hlavní 200, Ústí nad Labem	Připojení k internet – rozšíření smlouvy na dobu neurčitou (48 měsíců)	Oprava	163	VZ-203/2018
"Zdravotní Ústav se sídlem v Ústí nad Labem Moskevská 15 Ústí nad Labem IČ: 71009361"	FKSP očkování zaměstnanců	Služba	102	VZ-272/2018
Zefraprojekt s.r.o., Masarykova 3488/1, 400 01 Ústí nad Labem, IČO: 06686982	Rekonstrukce budovy Štursova 25 – projekt pro stavební povolení	Investice	149	VZ-314/2018
Sodexo Pass Česká republika a.s.; Radlická 908/2, Smíchov, Praha 5, 15000 ; IČO: 61860479	FKSP – nákup poukázek Fokus Pass	dodávka	431	VZ-765/2018.

Jan Matys, Ořechová 2845/11. Ústí nad Labem, IČ: 47314389	Výměna podzdnice krovu, dřevomorka	Oprava	98	VZ-796/2018
Jiří Ferenc – ELEKTRO Spartakiádní 274/27 400 10 Ústí nad Labem IČ 88327540	Oprava (výměna) rozvodů elektřiny - 2 NP	Oprava	135	VZ-843/2018
Jan Matys, Ořechová 2845/11. Ústí nad Labem, IČ: 47314389	Oprava, výměna poškozených kroků	Oprava	135	VZ-1041/2018
PO-SO Soukup Pavel, Maková 36, 400 11 Ústí nad Labem, IČO: 627 54 530	Požární ochrana a BOZP pro rok 2019	služba	84	VZ-1248/2018
LTservis Lukáš Tesař, Ve Výhledu 1086/2b, 115 00 Praha 5-Řeporyje, IČO: 430 35 817	Průmyslová pračka - nákup	Investice	142	VZ-1319/2018

\* oprava, investiční akce

## Finanční fondy

### Rezervní fond - tvorba a čerpání

v tis. Kč

Krytý zůstatek k 31. 12. 2017	<b>480</b>
z toho sponzorské dary	<b>157</b>
Výsledek hospodaření za r. 2017	<b>323</b>
Příděl ze zlepšeného výsledku hospodaření za r. 2016	<b>173</b>
Jiné zdroje (sponzor. dary) za r. 2017	<b>68</b>
<b>Tvorba celkem</b>	<b>721</b>
<b>Čerpání celkem</b>	<b>337</b>

<b>Zdroje celkem k 31. 12. 2018</b>	<b>384</b>
-------------------------------------	------------

### Investiční fond - tvorba a čerpání

v tis. Kč

Krytý zůstatek k 31. 12. 2017	<b>380</b>
z toho sponzorské dary	<b>0</b>
Odpisy	<b>1 214</b>
Jiné zdroje (sponzor. dary) za r. 2018	
Účelový investiční příspěvek	<b>3 000</b>
<b>Tvorba celkem</b>	<b>4 594</b>
<b>Čerpání celkem</b>	<b>1 582</b>

<b>Zdroje celkem k 31. 12. 2018</b>	<b>3 012</b>
-------------------------------------	--------------

### Fond odměn - tvorba a čerpání

v tis. Kč

Zůstatek k 31. 12. 2017	<b>0</b>
Převod z HV z r. 2018	<b>0</b>
Čerpání	<b>0</b>
<b>Stav k 31. 12. 2018</b>	<b>0</b>

### Přehled přijatých sponzorských darů

	2017	
	počet	v tis. Kč
Věcné dary	<b>1</b>	<b>11</b>
Finanční dary	<b>1</b>	<b>10</b>

## Finanční plán na rok 2019

v tis. Kč

Náklady	Skutečnost		UFP roku 2018			Skutečnost k 31. 12. 2018 za HČ a DČ	FP na rok 2019		
	r. 2016	r. 2017	Celkem	HČ	DČ		Celkem	HČ	DČ
<b>501 - Spotřeba materiálu</b>	<b>5 360</b>	<b>5 364</b>	<b>5 207</b>	<b>5 207</b>		<b>5 178</b>	<b>5 238</b>	<b>5 238</b>	
<b>502 - Spotřeba energie</b>	<b>2 006</b>	<b>1 987</b>	<b>2 344</b>	<b>2 344</b>		<b>1 595</b>	<b>1 952</b>	<b>1 952</b>	
z toho: teplo	802	825	599	599		513			
elektrická energie	867	802	1 061	1 061		808	1 041	1 041	
plyn	338	360	684	684		274	700	700	
<b>503 - Spotřeba jiných neskladovatelných dodávek - voda</b>	<b>243</b>	<b>253</b>	<b>257</b>	<b>257</b>		<b>277</b>	<b>347</b>	<b>347</b>	
<b>511 - Opravy a udržování</b>	<b>2 303</b>	<b>704</b>	<b>2 278</b>	<b>2 278</b>		<b>3 119</b>	<b>2 681</b>	<b>2 681</b>	
z toho: stavební	2 118	561	2 053	2 053		2 866	2 484	2 484	
přístrojů a zařízení	185	143	225	225		252	197	197	
<b>512 - Cestovné</b>	<b>58</b>	<b>75</b>	<b>69</b>	<b>69</b>		<b>69</b>	<b>62</b>	<b>62</b>	
<b>513 - Náklady na reprezentaci</b>	<b>12</b>	<b>18</b>	<b>17</b>	<b>17</b>		<b>10</b>	<b>16</b>	<b>16</b>	
<b>518 - Ostatní služby</b>	<b>3 315</b>	<b>3 490</b>	<b>3 821</b>	<b>3 821</b>		<b>3 843</b>	<b>3 418</b>	<b>3 418</b>	
z toho: služby spojů	251	228	279	279		249			
- telefon + internet	233	214	258	258		230			
- poštovné	18	18	21	21		19			
nájemné	1 673	1 759	1 735	1 735		1 599			
<b>521 - Mzdové náklady</b>	<b>31 546</b>	<b>36 876</b>	<b>43 437</b>	<b>43 437</b>		<b>43 427</b>	<b>44 977</b>	<b>44 977</b>	
<b>524 - Zákonné sociální pojištění</b>	<b>10 653</b>	<b>12 459</b>	<b>14 652</b>	<b>14 652</b>		<b>14 955</b>	<b>15 119</b>	<b>15 119</b>	
<b>525 - Ostatní sociální pojištění</b>	<b>130</b>	<b>142</b>	<b>182</b>	<b>182</b>		<b>180</b>	<b>185</b>	<b>185</b>	
<b>527 - Zákonné sociální náklady</b>	<b>775</b>	<b>988</b>	<b>1 226</b>	<b>1 226</b>		<b>1 243</b>	<b>1 241</b>	<b>1 241</b>	
<b>531 - Daň silniční</b>	<b>0</b>	<b>0</b>	<b>0</b>	<b>0</b>		<b>0</b>	<b>0</b>	<b>0</b>	
<b>532 - Daň z nemovitostí</b>	<b>0</b>	<b>0</b>	<b>0</b>	<b>0</b>		<b>0</b>	<b>0</b>	<b>0</b>	
<b>538 - Ostatní daně a poplatky</b>	<b>11</b>	<b>6</b>	<b>11</b>	<b>11</b>		<b>4</b>	<b>11</b>	<b>11</b>	
<b>541 - Smluvní pokuty a úroky z prodlení</b>	<b>0</b>	<b>0</b>	<b>0</b>	<b>0</b>		<b>0</b>	<b>0</b>	<b>0</b>	
<b>542 - Ostatní pokuty</b>	<b>1</b>	<b>0</b>	<b>0</b>	<b>0</b>		<b>0</b>	<b>0</b>	<b>0</b>	

Náklady	Skutečnost		UFP roku 2018			Skutečnost k 31. 12. 2018 za HČ a DČ	FP na rok 2019		
	r. 2016	r. 2017	Celkem	HČ	DČ		Celkem	HČ	DČ
544 - Úroky	0	0	0	0		0	0	0	
546 - Dary	0	0	0	0		0	0	0	
548 - Manka a škody	0	0	0	0		0	0	0	
549 - Jiné ostatní náklady	190	193	196	196		233	229	229	
549 001 Pojištění	190	193	196	196		233	229	229	
551 - Odpisy dlouh. nehmotného a hm. majetku	1 417	1 433	1 215	1 215		1 660	1 755	1 755	
552 - Zůstatková cena prodaného DNM a HM	0	0	0	0		0	603	603	
554 - Prodaný materiál	0	0	0	0		0	0	0	
556 - Tvorba opravných položek	77	48	58	58		43	48	48	
557 - Náklady z vyřazených pohledávek	0	0	0	0		0	0	0	
558 - Náklady z drobného DHM, DNM	938	856	444	444		507	842	842	
591 - Daň z příjmu	0	0	0	0		0	0	0	
595 - Dodatkové odvody daně z příjmů	0	0	0	0		0	0	0	
<b>Náklady celkem</b>	<b>59 033</b>	<b>64 895</b>	<b>75 859</b>	<b>75 859</b>		<b>76 047</b>	<b>77 821</b>	<b>77 821</b>	

Výnosy	Skutečnost		UFP roku 2018			Skutečnost k 31. 12. 2018 HČ a DČ	FP na rok 2019		
	r. 2016	r. 2017	Celkem	HČ	DČ		Celkem	HČ	DČ
601 - Tržby za vlastní výrobky	0		0	0		0	0	0	
602 - Tržby z prodeje služeb	19 925	19 925	20 473	20 473		20 684	20 533	20 533	
604 - Tržby za prodané zboží	0	0	0	0		0	0	0	
613 - Změna stavu zásob výrobků	0	0	0	0		0	0	0	
621 - Aktivace materiálu a zboží	0	0	0	0		0	0	0	
641, 642 - Pokuty, úroky z prodl. a penále	0	0	0	0		0	0	0	
644 - Úroky	0	0	0	0		0	0	0	
648 - Zúčtování fondů	333	333	337	337		337	48	48	
z toho použítí: RF	333	333	337	337		337	48	48	
IF (pouze na opravy)	0	0	0	0		0	0	0	
Fond oběžných aktiv	0	0	0	0		0	0	0	
649 - Jiné ostatní výnosy	120	120	83	83		121	73	73	
651 - Tržby z prodeje DNM a HM	0	0	0	0		0	0	0	
654 - Tržby z prodeje materiálu	0	0	0	0		0	0	0	
672 - Celkem příspěvky a dotace na provoz	38 953	38 953	54 966	54 966		54 905	57 167	57 167	
z toho: příspěvek na provoz	19 006	19 006	24 644	24 644		24 644	25 408	25 408	
dotace MPSV	18 648	18 648	27 866	27 866		27 866	29 866	29 866	
ostatní	1 199	1 199	2 456	2 456		2 394	1 893	1 893	
<b>Výnosy celkem</b>	<b>59 232</b>	<b>59 232</b>	<b>75 859</b>	<b>75 859</b>		<b>76 047</b>	<b>77 821</b>	<b>77 821</b>	

<i>Doplňkové údaje:</i>	<i>r. 2016</i>	<i>r. 2017</i>	<i>r. 2018</i>	<i>r. 2019</i>
<i>Přepočtený počet zaměstnanců**</i>	<i>128,95</i>	<i>130,25</i>	<i>128,71</i>	<i>132,75</i>
<i>Průměrný plat (mzda) měsíčně v Kč</i>	<i>24 016</i>	<i>23 533</i>	<i>27 485</i>	<i>26 970</i>
<i>Počet klientů***</i>	<i>159</i>	<i>159</i>	<i>159</i>	<i>159</i>

\*\* průměrný evidenční počet zaměstnanců, přepočtený na plně zaměstnané

\*\*\* netýká se odboru dopravy a silničního hospodářství. PO odboru kultury změnil předtisk na počet návštěvníků, počet výpůjček apod., podle druhu organizace.

Vysvětlivky : FP - finanční plán, UFP - upravený finanční plán, HČ - hlavní činnost, DČ - doplňková činnost