

Domovy pro osoby se zdravotním postižením Ústí nad Labem, příspěvková organizace



Výroční zpráva o činnosti a hospodaření za rok 2019



Poskytování sociální služby podpořeno Ústeckým krajem

Obsah

- I. Sídlo organizace
- II. Vznik a postavení organizace
- III. Zaměření a činnost organizace
- IV. Stavebně technické uspořádání, služby, outsourcing
- V. Základní údaje o klientech
- VI. Organizační struktura a zaměstnanci
- VII. Základní personální údaje a vzdělávání zaměstnanců
- VIII. Hospodaření organizace
- IX. Finanční plán na rok 2020
- X. Vedení organizace, kontakty

Přílohy:

1. **Základní údaje o klientech**
 - přehled o počtech klientů
 - složení klientů dle krajů
 - věkové složení klientů
 - zdravotní stav klientů
 - přiznání příspěvku na péči
 - způsob ubytování klientů
2. **Základní personální údaje**
 - a) členění zaměstnanců podle věku a pohlaví
 - b) členění zaměstnanců podle vzdělání a pohlaví
 - c) složení zaměstnanců dle profesí
 - d) stav zaměstnanců a průměrná mzda
3. **Hospodaření organizace**
 - přehled nákladů, výnosů, hospodářský výsledek a náklady na jedno lůžko
 - přehled provedených oprav a údržby, zdroje financování
 - přehled veřejných zakázek
 - finanční fondy, sponzorské dary
4. **Finanční plán na rok 2020**

I. Sídlo organizace

Název: **Domovy pro osoby se zdravotním postižením Ústí nad Labem, příspěvková organizace**
Sídlo: **Čajkovského 1908/82, 400 01 Ústí nad Labem**
IČ: **751 49 541**
DIČ: **CZ75149541 (nejsme plátcí DPH)**

II. Vznik a postavení organizace

Organizace byla zřízena Usnesením zastupitelstva Ústeckého kraje číslo 147/27Z/2008 ze dne 3. 9. 2008. **Ke dni 1. 1. 2009** převzala činnosti prováděné příspěvkovými organizacemi Statutárního města Ústí nad Labem v oblasti sociálních služeb. Převod činností poskytovaných příspěvkovými organizacemi: Denní stacionář Úsměv, příspěvková organizace, Domov pro osoby se zdravotním postižením Trmice, příspěvková organizace, Domov pro osoby se zdravotním postižením Hliňany, příspěvková organizace, Domov pro osoby se zdravotním postižením Severní Terasa, příspěvková organizace, Domov pro osoby se zdravotním postižením Všebořice, příspěvková organizace.

Domov pro osoby se zdravotním postižením Hliňany ke dni 31. 12. 2014 zanikl v důsledku realizace transformace sociální služby.

Ke dni 31. 12. 2018 bylo ukončeno poskytování sociální služby ID 9930089 denní stacionář na adrese Čajkovského 1908. Klienti ke dni 1. 1. 2019 přešli do sociální služby ID 1201084 denní stacionář Severní Terasa.

Organizace je samostatnou účetní jednotkou s vlastními účty, finančním plánem a hospodařením. Organizace hospodář s příjmy za poskytování sociálních služeb, dotací z rozpočtu MPSV na poskytování sociálních služeb Ústeckým krajem, příspěvkem zřizovatele na provoz a dalšími prostředky (od zdravotních pojišťoven, granty, projekty evropských fondů poskytované z veřejných rozpočtů). Organizace je povinna vést účetnictví v rozsahu stanoveném zákonem.

Organizace vystupuje v právních vztazích svým jménem, při plnění úkolů se řídí obecně závaznými předpisy a pokyny zřizovatele.

Statutárním orgánem je ředitel, který jedná jménem organizace, je jmenován Radou Ústeckého kraje.

III. Zaměření a činnost organizace

1. Stručný přehled hlavních činností organizace

Hlavním účelem organizace, pro který byla příspěvková organizace zřízena, je poskytování sociálních služeb jako činnost a soubor činností podle zákona č.108/2006 Sb., o sociálních službách, v platném znění, zajišťujících pomoc a podporu osobám za účelem sociálního začlenění nebo prevence sociálního vyloučení.

Předmět činnosti příspěvkové organizace je:

- Poskytování sociálních služeb, jejíž rozsah je vymezen v Rozhodnutí o registraci poskytovatele sociálních služeb dle zákona č.108/2006 o sociálních službách, v platném znění.
- Definici poslání, cílů a okruh osob, kterým je sociální služba určena, schvaluje zřizovatel.
- Provádění dalších činností v sociálních službách:
 - výkon ekonomické, provozní, technické, investiční a administrativní činnosti v rozsahu potřebném pro naplňování svého hlavního účelu a předmětu činnosti.

2. Poskytované služby

Organizace je členěna na tyto domovy (střediska) a poskytované tyto sociální služby:

<i>Domov (středisko)</i>		<i>Poskytována sociální služba</i>
Denní stacionář Úsměv	§ 67	Sociálně terapeutické dílny („STD“)
Domov pro osoby se zdravotním postižením Severní Terasa	§ 48	Domovy pro osoby se zdravotním postižením („DOZP“)
	§ 46	Denní stacionáře („DS“)
	§ 51	Chráněné bydlení („CHB“)
Domov pro osoby se zdravotním postižením Trmice	§ 48	Domovy pro osoby se zdravotním postižením
	§ 43	Podpora samostatného bydlení („PB“)
Domov pro osoby se zdravotním postižením Všebořice	§ 48	Domovy pro osoby se zdravotním postižením
	§ 51	Chráněné bydlení

IV. Stavebně technické uspořádání, služby, outsourcing

Sociální služby jsou poskytovány v objektech, které jsou v majetku Ústeckého kraje a jsou dány do správy organizace. Součástí objektů jsou budovy pro ubytování klientů a pozemky.

Sociální služby chráněného bydlení, služby domova pro osoby se zdravotním postižením (domácnost dětí) a některé pracoviště sociálně terapeutické dílny, jsou také poskytovány v nájemných bytech a nebytových prostorech.

Ředitelství Domovů pro osoby se zdravotním postižením Ústí nad Labem je umístěno v budově, kde současně poskytuje sociální služby Denní stacionář Úsměv.

Organizace se stará o údržbu objektů vlastními prostředky, některé práce jsou zabezpečovány dodavatelsky. Investiční akce jsou zabezpečovány v souladu se směrnicí ředitele Krajského úřadu. Organizace svěřený majetek využívá pouze pro poskytování sociálních služeb. Ke dni 19. 12. 2018 byla ukončena rekonstrukce objektu DOZP Severní Terasa, pavilonu B a H. Ke dni 5. 12. 2019 byla ukončena rekonstrukce objektu Štursova 25, objekt byl předán k užívání a od 1. 1. 2020 zde bude chráněné bydlení pro 5 klientů

K vytápění budov jsou využity – plyn pro objekt Severní Terasa, Všebořice a Teplice, pára a tepelné čerpadlo pro objekty Trmice, elektřina pro objekt Denní stacionář.

Sociální péče, částečně zdravotní péče a administrativně-hospodářská činnost je zabezpečována vlastními zaměstnanci. Smluvně je zabezpečována lékařská péče, oblast bezpečnosti práce a požární ochrany.

Stravování, praní prádla a úklid jsou u všech domovů (středisek) zabezpečovány zaměstnanci organizace. Pro DOZP Trmice, chráněné bydlení a STD Úsměv jsou obědy zabezpečeny dovozem. Je obvyklé, že snídaně a některé večere jsou připravovány na domácnostech klienty s podporou zaměstnanců.

Ubytování

Ubytovací prostory jsou tvořeny domácnostmi, které jsou stavebně oddělené, uzavřené a jsou pro ubytování 6 klientů (u DOZP Severní Terasa 9 klientů). Ubytování je poskytováno v jednolůžkových a dvoulůžkových pokojích.

Domácnosti mají kuchyňské kouty s vybavením – varná deska, trouba, mikrovlnná trouba, myčka, lednice, kuchyňská linka s nádobím pro přípravu stravy a stolování a další běžné vybavení. Do vybavení WC a koupelen patří pračka a popřípadě sušička.

Ubytovací kapacita - pokoje	1 lůžkový	2 lůžkový
DOZP Severní Terasa	12	6
Chráněné bydlení Severní Terasa	10	3
DOZP Trmice	14	6
DOZP Všebořice	13	6
Chráněné bydlení Všebořice	19	3
Součet	68	24
Služba DOZP	39	18
Služba chráněného bydlení	29	6
Počet klientů - kapacita	68	48
	116	

Doporučený postup MPSV č. 2/2016 - Materiálně-technický standard pro služby sociální péče poskytované pobytovou formou – naplňujeme, podmínky jsou lepší, než standard předpokládá.

Poskytované služby

- a) Poskytování sociálních služeb je v souladu se zákonem č. 108/2006 Sb., o sociálních službách, v platném znění a vyhlášky MPSV č. 505/2006 Sb., kterou se provádí některá ustanovení zákona o sociálních službách – poskytnutí ubytování, poskytnutí stravy, pomoc při zvládnutí běžných úkonů péče o vlastní osobu, pomoc při osobní hygieně nebo poskytnutí podmínek pro osobní hygienu, zprostředkování kontaktu se společenským prostředím, sociálně terapeutické činnosti, výchovné, vzdělávací a aktivizační činnosti, pomoc při uplatňování práv, oprávněných zájmů a při obstarávání osobních záležitostí.
Domov Všebořice zajišťuje také povinnou školní docházku.
- b) Klient může zůstat v sociální službě i po dosažení důchodového věku, v podstatě po celou dobu svého života. Jediným omezením je schopnost a možnost organizace poskytnout klientovi takovou službu, kterou potřebuje. *(Do služby nelze přijmout osobu v důchodovém věku.)*

- c) Způsob poskytování sociálních služeb – ubytování, stravování, stejné možnosti a nabídka aktivit pro zapojení klientů mimo domácnost – stírá rozdíly mezi službou podle § 48 domova pro osoby se zdravotním postižením a službou chráněného bydlení podle § 51. Záleží na klientovi, jeho schopnostech a zájmu využívat nabízené aktivity.
- d) Klienti a zaměstnanci – na skupinové domácnosti je přes den obvykle jeden zaměstnanec, část klientů je na aktivitách mimo domácnost – zaměstnání, sociálně terapeutická dílna organizace, nákupy, volnočasové aktivity a aktivity u neziskových organizací (Jurta, slunečnice, Osmý den, Arkádie). Na domácnosti pak zůstanou 2-3 klienti a jeden pracovník v sociálních službách.

Počet sociálních pracovníků, pracovníků v sociálních službách, pedagogů a zdravotnických pracovníků v roce 2019 – *podle organizační struktury*

Služba	Počet domácností		Klientů (kapacita)	Zaměstnanci přímé péče			Podpora 24 hodin
	individuální	skupinové		PSS + soc.pr	Pedag	Zdrav	
STD			22	10			
DS Severní Terasa			16	3,3			
DOZP Severní Terasa		3	24	15,3		2	ano
CHB Severní Terasa	3		7	12,4			
	5		9				ano
DOZP Trmice		4	26	18,85		1	ano
PB Trmice			5	1,15			
DOZP Všebořice		3	20	12,6	1	0,5	ano
DOZP - děti		1	5	4	1		ano
CHB Všebořice	5		13	6,2			
CHB Všebořice		2	12	10,2		0,5	ano
Celkem	13	13	159	91,5	2	5	

Základní organizační jednotkou DOZP Ústí nad Labem je individuální a skupinová domácnost.

- e) Poskytování sociálních služeb v domácnostech
- Podpora je zaměřena na to, aby klient zvládal co nejvíce činností péče o svou vlastní osobu, na zvládnutí činností, které jsou běžné v životě lidí.
- prosazování praxe, aby se klienti podíleli na zabezpečení chodu domácnosti s podporou zaměstnance (drobné domácí práce, atd.)
 - částečná příprava stravy (od nákupu až po přípravu jídla – obvykle snídani nebo večeři),
 - dále praní osobního prádla (ložní prádlo, případně další osobní prádlo podle potřeb zajišťuje organizace)

Domácnost:

Ubytování:

- je stavebně oddělena,
- Jednolůžkové nebo dvoulůžkové pokoje
- Koupelna, WC, (u některých domácností 2x)
- je standardně vybavena vším potřebným pro přípravu stravy (varná deska, trouba, myčka, lednice, digestoř, nádobí, příbory, aj)
- pro úklid a praní (pračka a někde také sušička)



Foto – CHB Teplice

Stravování: (možnosti)

1. Celodenní stravu zajistí organizace
2. Stravu si zajistí klient – zejména ve službě chráněného bydlení
3. Částečně klient, částečně organizace – u naší organizace oběd obvykle připravuje organizace; snídaně a večeře jsou někde připravovány na domácnostech s podporou zaměstnanců.



Foto – DOZP Severní Terasa

Důvod, proč se orientujeme na třetí možnost je potřeba, aby klient přes den mohl být na aktivitách mimo domácnost („v práci“) a nebyl vázán na přípravu jídla. Pokud by jídlo nechtěl, může být podle požadavku upravena smlouva.

Zajištění stravování – obědy pro CHB Teplice zajišťuje kuchyň domova Všebořice, obědy pro DOZP Trmice zajišťuje kuchyň domova Severní Terasa

(U organizace je připravováno v týdnu cca 180 – 200 obědů; připravují je dvě kuchyně; rozvoz obědů zabezpečuje organizace)

Zabezpečení chodu domácnosti:

Každá domácnost funguje samostatně a na každé domácnosti pracuje stálý tým zaměstnanců. Cílem zaměření činností je, aby klient zvládal co nejvíce činností péče o svou vlastní osobu, zvládání (nebo podíl) činností, které jsou běžné v životě lidí.

V domácnostech se předpokládá individuální přístup ke klientům a co největší přiblížení klienta k běžnému životu...tzn. **v domácnostech bydlíme, ale všechny ostatní aktivity** se odehrávají mimo bydlení...tj. škola, dílny, práce, nákupy, úřady, zábava...

f) Aktivity mimo domácnosti

- Část klientů nachází uplatnění na trhu práce
- Část klientů využívá nabídky ambulantních sociálních služeb jiných poskytovatelů
- Sportovní, kulturní a společenské aktivity podle zájmu klienta
- Aktivity v spolupráci s dobrovolníky

g) Když to nejde, je tu sociálně terapeutická dílna

Tato sociální služba plní u organizace důležitou úlohu. Pro klienty chráněného bydlení a domova pro osoby se zdravotním postižením dává možnost odejít z domácnosti (místa ubytování) za smysluplnou činností. Ne každý klient má zaměstnání, ne každý klient má možnost využít nabídky sociální služby u jiných organizací (např. neziskových), nebo se realizuje v jiných aktivitách. Podílí se na vytváření návyků běžných v životě člověka, denní aktivity, osvojování návyků potřebných k pracovnímu zapojení, využívání volného času aj.

- Službu poskytují pracovníci v sociálních službách, kteří nepracují na domácnostech
- Byla poskytována mimo ubytovací prostory klientů, na 4 adresách – Čajkovského 1908/82, Ústí nad Labem; ul. Všebořická 181/35, Ústí nad Labem; ul. Masarykova 754/318a, Ústí nad Labem; ul. Vrchlického 1242/19, Teplice.
- Její okamžitá kapacita je 22 klientů, kterým se věnuje 9 pracovníků v sociálních službách.
- Obvyklý čas podpory je 2x 3 hodiny denně (dopoledne a odpoledne), jeden zaměstnanec se věnuje 2, maximálně 3 klientům. Denně (po-pá) prochází pracovišti STD 35 až 40 klientů organizace.

Domov pro osoby se zdravotním postižením Trmice



Pobytová služba je poskytována na dvou adresách (Za Humny 580 a Gorkého 889), ve čtyřech samostatných domácnostech, na kterých jsou jedno a dvoulůžkové pokoje. Zařízení v Gorkého ulici je bezbariérové a určené pro klienty s vyšší mírou podpory. Všechny pokoje jsou zde jednolůžkové. Mimo dovozu obědů nejsou žádné ze služeb zajišťovány centrálně. Klienti se podílí na celé řadě činností, od přípravy stravy, přes nákup surovin až po praní svého osobního prádla. Pracovníky je vždy upřednostňován individuální přístup ke klientovi, který vychází z jeho schopností, dovedností a zdravotního stavu. Klienti jsou podporováni v samostatnosti, orientaci v běžné realitě a v jsou maximálně zapojeni do rozhodování o sobě samých.

Druh služby:	<i>pobytová – Domov pro osoby se ZP</i>	
Identifikátor:	5666980	
Místo poskytování:	DOZP Trmice,	Za Humny 580/15, Gorkého 889/14, Trmice 400 04
Kapacita:	26 lůžek	

Za Humny 580

Rok 2019 nepřinesl do poskytování našich služeb žádné významné změny, a to ani do týmu pracovníků. Protože se věk našich klientů neustále zvyšuje, museli se pracovníci tomuto začít přizpůsobovat a pozvolna měnit styl své práce. I přes to se klienti zúčastnili celé řady aktivit, od dovolené v Chorvatsku a v Českém ráji až po různé sportovní hry a kulturní akce. Na příjezdové cestě k objektu proběhl též 2. ročník turnaje v bocce, do kterého se zapojili téměř všichni klienti i pracovníci a sváděli velmi vyrovnané boje.





Během roku proběhla celá řada oslav narozenin jednotlivých klientů, podle jejich přání. Slavilo se na zahradě, na domácnostech, ale také po ústeckých restauracích. Uspořádali jsme opět i tradiční Valentýnský bál v sále restaurace U Kastnerů v Trmicích, na který se sjela celá řada známých a kamarádů.



Na obou domácnostech klienti žijí na způsobem, který je blízký svým pojetím režimu vrstevníků, žijících mimo DOZP. Během dopoledne je většina z nich každý den v zaměstnání nebo v rehabilitačních dílnách (někteří pracují i odpoledne) a volný čas tráví na svých pokojích u rádia a televize, na vycházkách a nákupech, návštěvou kulturních nebo sportovních akcí, vzděláváním nebo přípravou stravy k večeři a snídani. Pracovníci kladou důraz na samostatné rozhodování o věcech, které se každého z nich týkají. Od vybavení pokojů, přes náplně dne až po jídla, která si budou vařit a věci, které by si rádi pořídili. O svých problémech mají klienti

možnost pohovořit na pravidelných schůzkách s vedením organizace, ze kterých je vyhotoven zázpis a seznámeni všichni pracovníci organizace.



Gorkého 889

Na domácnostech klientů v Gorkého ulici se žije život tak, jako v kterékoli jiné běžné domácnosti. Klienti se podílejí na všech činnostech chodu domácnosti, na přípravě jídelníčku, nebo se přímo podílejí na vaření jídel. Každý z klientů si dle svých možností uklízí svůj pokoj. V terapeutické dílně, která je součástí domácností tráví někteří klienti volný čas činnostmi zaměřenými hlavně na rozvíjení jemné motoriky rukou. Většina klientů je dopravována do terapeutických dílen ve Všebořicích, Teplicích a do Vaňova, kde se podle svých schopností zapojují do jednotlivých tvůrčích aktivit.

Mužští klienti rádi navštěvují různá sportovní utkání ať už ve fotbale či basketu nebo hokeji. Ženy raději jezdí za nákupy a posezením v kavárně do Ústí nad Labem. V letních měsících se podnikají různé výlety anebo je možné díky dispozici domu jen posedět v jeho okolí venku na lavičkách.



Pravidelné aktivity v roce 2019:

Cvičení pro klienty s mentálním postižením-každé úterý v Domě techniky s báječnou cvičitelkou, paní Jarkou Konečnou

Další kulturní a společenské akce v roce 2019 : též viz fotogalerie a facebookové stránky „Domy, kde se dobře žije“

- Leden novoroční výstup na Malé Sedlo
Úplňkový pochod na Milešovku
- Únor Valentýnský bál v restauraci U Kastnerů
masopust v Úštěku
kino Sněžník Děčín
vycházka za ptáky Milada
Brtnické ledopády
- Březen Hraničářská výprava
- Duben výlet na Erbenovu vyhlídku
kino Máj Litoměřice
- Květen dovolená Chorvatsko
parníkem do Litoměřic
návštěva fotbalového utkání
- Červen Noc snů Děčín
hudební festival Tloskov
letecký den v Hradci Králové
turnaj v bocce v Trmicích
- Červenec Bordelácká výprava
koncert v Městských sadech
- Srpenpobyt na Vlčí Hoře
návštěva fotbalových utkání
koncerty v Městských sadech
parníkem do Litoměřic
- Září dovolená v Prachově
Trmická pouť
návštěva fotbalových a basketbalových utkání
- Říjen ježdění na koních v Zásadě u Kadaně
vlakem po Švestkové dráze
kino Sněžník Děčín
návštěva Činoherního studia
návštěva fotbalových utkání
- Listopad výlet do Křešic
kino Sněžník Děčín
výstava na zámku v Litvínově
- Prosinec výlet Dolní Žernoseky- Dubice
vánoční trhy, výstava betlémů
zámek Trmice- koledy
kino Hraničář
výlet Lovoš- Malé Žernoseky

Další kulturní a společenské akce v roce 2019 :

- Leden návštěva kina v Teplicích
- Únor Valentýnský bál v restauraci U Kastnerů

- Duben návštěva kadeřnického salónu
canisterapie v Domově
- Květen výlet do Čapího hnízda v Olbramovicích
výlet s dobrovolníky na Větruši
- Červen zahradní párty ve Vaňově
hudební festival Tloskov
letecký den v Hradci Králové
- Srpen výlet na Máchovo jezero
návštěva ZOO v Ústí nad Labem
- Září Indiánské léto ve Skalici
turnaj v kuželkách na Severní Terasě
- Říjen turnaj v „Kloboučku hop“
návštěva zámeckého parku v Trmicích
- Listopad návštěva hasičů i s vybavením v Domově
- Prosinec adventní pečení a zdobení pravé české vánoce

Na naší facebookové stránce Domy, kde se dobře žije, pravidelně zveřejňujeme informace a fotografie ze života našich klientů. Z různých výletů, domácích oslav či při běžných činnostech.

Celková kapacita DOZP Trmice byla za rok 2019 celkem 26 klientů.

Za humny 580-	14 klientů
Gorkého 889-	12 klientů

Personální zajištění:

Počet pracovníků v přímé péči v objektu Za Humny - 8

Počet pracovníků v přímé péči v objektu Gorkého – 10

Sociální pracovník- 1

Středně zdravotnický personál- 1

THP pracovníci- 3

Počet klientů, kterým byla ukončena smlouva, nebo ji sami ukončili- 2

Počet klientů, kteří do DOZP Trmice v průběhu roku nastoupili- 1

Věková skladba:

18-30 let-	0
30-50 let-	8
50- více -	17

Počet klientů, kteří pracovali na otevřeném trhu práce- 3

Počet klientů v programech pracovní rehabilitace- 19

Počet dobrovolníků spolupracujících se zařízením- 3

Společné sportovní hry a dovolené v roce 2019:

Sportovní hry a koncert v Tloskově

Turnaj v bocce Olomouc

Speciální olympiáda Zlín

Pobyť na koních Zásada u Kadaně

Dovolená v Chorvatsku

Dovolená v Českém Ráji

Pobyť na Vlčí Hoře

Druh služby:	terénní – Podpora samostatného bydlení
Identifikátor:	8643214
Místo poskytování:	terénní služba poskytovaná dle potřeb klientů, v pronajatých nebo vlastních bytech.
Kapacita:	5 klientů

V roce 2019 poskytovali pracovníci Domova pro osoby se zdravotním postižením Trmice službu podpory samostatného bydlení dvěma klientům, který žijí v přirozeném prostředí v pronajatém bytě. Pracovníci se snaží vytvářet optimální podmínky směřujících k dalšímu rozvoji osobnosti a kvalitnímu naplnění života u jednotlivých klientů. Tyto služby byly poskytovány v souladu se zákonem 108/2006 sb. §48 o sociálních službách, prováděcí vyhláškou 505/2006 v platném znění, s registrací zařízení a s vnitřními předpisy (např. Pravidla domovního soužití, Etický kodex, Veřejný závazek, Individuální plánování, atd.)

Služba obsahuje tyto základní činnosti:

- Pomoc při zajištění chodu domácnosti
- Výchovné vzdělávací a aktivizační činnosti
- Zprostředkování kontaktu se společenským prostředím
- Sociálně terapeutické činnosti, jejichž poskytování vede k rozvoji nebo udržení osobních a sociálních schopností podporujících sociální začlenění
- Pomoc při uplatňování práv, oprávněných zájmů a při obstarávání osobních záležitostí

Tuto službu poskytovali všichni pracovníci zařízení a v roce 2019 byla poskytnuta podpora v celkovém objemu 58 hodin.

Počet klientů, kteří prošli službou v průběhu roku 2018: 1 klient, muž

Věková skladba:

18 – 30 let –	1	
50 – více let –	1	
Počet klientů, kteří v průběhu roku službu ukončili-		0
Počet klientů do služby v průběhu roku přijatých-		1
Počet bytů pronajatých klienty od města Trmice-		1
Počet bytů pronajatých od soukromníka v Ústí nad Labem-		1
Počet klientů pracujících na otevřeném trhu práce-		2

Spolupracující organizace:

Dobrovolnické centrum, o.s. – z DC k nám v průběhu roku docházeli tři dobrovolníci. Jeden se věnoval podpoře partnerských vztahů, druhý poskytoval doprovody klientů na jejich zájmové akce a třetí podporoval aktivity klientů z objektu v Gorkého.

Občanské sdružení Jurta – zaměstnává jednoho z našich klientů v Jurtissimo s.r.o. Nebočady.

Agentura 8. Den, o.s. – poskytovala poradenskou činnost v oblastech pracovního uplatnění, vzdělávání a osobního rozvoje. Tři klienti dojížděli do programu pracovní rehabilitace.

Slunečnice, o.s.- spolupráce na různých akcích pro klienty, včetně možnosti zahraniční dovolené.

Společnost pro podporu lidí s mentálním postižením v České republice o.s. – pořádání akcí, kterých se naši klienti pravidelně zúčastňují.

Sociální agentura, o.s. – sociální agentura poskytuje jako jednu ze svých služeb Agenturu práce, která je zaměřena na zprostředkování zaměstnání osobám se zdravotním postižením formou individuálních konzultací. Zajišťuje též odborné vzdělávání našim pracovníkům a programy pro naše klienty.

Univerzita Jana Evangelisty Purkyně v Ústí nad Labem – pro univerzitu zajišťujeme absolvování souvislé praxe studentů z fakulty Pedagogické a Sociálně ekonomické.
Mgr. Stanislav Karas - pravidelné supervize týmu pracovníků
VIA EUROPA- každoročně zajišťuje pro klienty pobyt na koních a společenské akce

Hodnocení roku 2019 a další informace jsou zveřejněné na webové adrese: http://dozp-ul.cz/Domov_TR.html ,

Facebook: Domy, kde se dobře žije“: <https://cs-cz.facebook.com/Domy-kde-se-dobře-žije-DOZP-Ústí-nad-Labem-Trmice-446999602121356/>

Domov pro osoby se zdravotním postižením Severní Terasa



Domov pro osoby se zdravotním postižením Severní Terasa je jedním ze středisek příspěvkové organizace DOZP Ústí nad Labem, jejímž zřizovatelem je Ústecký kraj.

Domov Severní Terasa se nachází na stejnojmenném sídlišti v rozlehlé zahradě. Je velmi dobře dostupný městskou hromadnou dopravou a v jeho blízkosti se nachází všechny potřebné složky občanské vybavenosti.

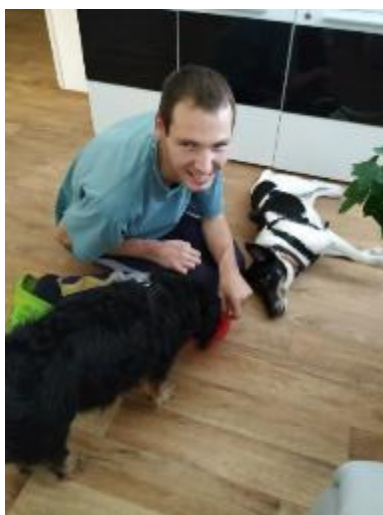
V Domově pro osoby se zdravotním postižením Severní Terasa byly v roce 2019 poskytovány tři druhy sociálních služeb:

- služba domova pro osoby se zdravotním postižením – kapacita 24 osob
- služba chráněného bydlení – kapacita 16 osob
- služba denního stacionáře – kapacita 16 osob

Rok 2019 prožili klienti všech tří služeb, které Domov pro osoby se zdravotním postižením poskytuje, poklidně a bez výrazných změn. Klienti využívali všech příležitostí, jak svůj život žít normálně, ne příliš odlišně od života svých vrstevníků.

Domov pro osoby se zdravotním postižením

V průběhu roku 2019 začali službu čerpat dva noví klienti. Celkový počet klientů tak vzrostl na 23 klientů žijících ve třech domácnostech. Jedno místo bylo k 31. 12. 2019 neobsazené, jelikož příchod klienta (posledního do naplnění kapacity) byl plánován na 2. 1. 2020.



Klienti jsou do jednotlivých domácností rozděleni s ohledem na potřebu bezbariérového přístupu či nutnost intenzivnější asistence, přihlíží se však i k jejich přáním či vzájemným vazbám. Jsou ubytováni ve 12 jednolůžkových a 6 dvoulůžkových pokojích. Každá domácnost tvoří uzavřený celek a kromě svých pokojů mají klienti k dispozici obývací pokoje s kuchyňským koutem, sociální zařízení a šatnu.

Klienti dochází několikrát v týdnu do sociálně terapeutických dílen DOZP ÚL. Ve svém volném čase chodí na nákupy, věnují se společným i individuálním aktivitám, uklízí, koukají na televizi, hrají deskové hry, chodí na zdravotní cvičení, pořádají oslavy atd. Prostě si tak nějak (s menší nebo větší asistencí pracovníků) běžně žijí.

I v tomto roce měli klienti možnost účastnit se volnočasových aktivit různého druhu. Některých se s chutí účastní každoročně (například Valentýnská diskotéka, rekreační pobyty, karnevaly nebo sportovní hry), jiné pro ně byly novinkou.

Tou třeba byl turnaj v ruských kuželkách, který pořádal Domov Severní Terasa nejen pro své klienty, ale pozvání strávit příjemné odpoledne přijali také přátelé z Domova ze Všebořic a Trmic.

Denní stacionář



Rok 2019 byl prvním rokem, kdy byla služba denní stacionář poskytována ve „svých“ nových prostorách. Došlo také k tomu, co bylo dlouho plánováno, tedy ke sloučení denních stacionářů DOZP Severní Terasa a Úsměv Vaňov. Celkem službu nyní čerpá 13 klientů.

Klienti z Vaňova si postupně zvykají jak na nové prostředí denního stacionáře, tak na možnosti, které jim nabízí jeho okolí. Oceňují to, že jsou v docházkové vzdálenosti různé obchody, rozlehlý park nebo kavárny, pro jejich rodiče je zase přínosem velmi dobrá dostupnost městskou hromadnou dopravou.

Chráněné bydlení

K stávajícím bytům pronajatým organizací – dva byty 3+ 1 a jedna garsoniéra na sídlištích Severní Terasa a Stříbrníky – přibyla v dubnu další garsoniéra ve čtvrti Skřivánek. V bytech chráněného bydlení tedy v současné době žije celkem 8 klientů. Dalších 8 klientů žije v Jateční ulici v Předlicích v jednom domě, kde obývají pět bytů.



Klientům v ulici Jateční je vzhledem k povaze a závažnosti postižení poskytována 24 hodinová podpora a péče. Proto je po zaměstnancích požadována mnohem hlubší odbornost a osobnostní zdatnost v poskytování sociální služby, než tomu bývá v ostatních bytech chráněného bydlení. Jedná se zejména o dovednosti stimulační komunikace schopnosti klienta. Pracovníci, vybavení svou odborností a svým lidským přístupem, poskytují klientům podporu, která pomáhá zajišťovat velmi vysoký standard kvality života. Zároveň technické uspořádání a zázemí podporují individuální přístup a možnost života, který je obvyklý pro běžnou komunitu.

Mezi nejběžnější a nejčtenější aktivity klientů patří chození do sociálně terapeutických dílen poskytovaných střediskem DOZP UL Úsměv a o.p.s. JURTA. Do dílen dochází všichni klienti, kterým docházka nekoliduje s docházkou do zaměstnání. Další významnou spoluprací je spolupráce s Agenturou Osmý den, která zprostředkovává klientům ze sociálně terapeutických dílen uplatnění na trhu práce. Šest klientů je v pracovním poměru na pozicích pro pomocné práce v kuchyni, prádelně a úklidu.



Dalšími pravidelnými aktivitami byl kurs celoživotního vzdělávání při Speciální ZŠ, MŠ a PŠ Ústí nad Labem, Pod Parkem a kondiční cvičení v rámci Centra podpory zdraví. Někteří klienti za příznivého počasí navštěvovali koupaliště Milada nebo Brná. Často pořádali výlety do blízkého i vzdálenějšího okolí a zúčastňovali se různých kulturních akcí pořádaných městem.

I v roce 2019 klienti slavili svátky a narozeniny. Společné oslavy probíhaly v poklidné atmosféře jejich vlastních domovů. Své přátele a blízké pohostili vlastnoručně vyrobenými pokrmy. Způsob prožívání a oslavování svátků, jako jsou Velikonoce, Vánoce anebo oslavy Silvestra se neliší od způsobu, jakým oslavuje kdokoli jiný.

Rok 2019 opět posunul klienty směrem k větší samostatnosti a nezávislosti. Konkrétně to znamená, že si dokáží asertivně vybrat, kde a s kým chtějí trávit svůj volný čas, a navazovat nové, pro ně tak důležité, vztahy.

Akce, kterých se klienti v roce 2019 zúčastnili

- Valentýnská diskotéka u Kastnerů v Trmicích
- činnost Sboru dobrovolných hasičů (schůze, soutěže)
- 17. ročník Krajských sportovních her v Teplicích
- Porta Ústí nad Labem
- muzikál Drákula (představení souboru Domu dětí a mládeže v Ústí nad Labem)
- výlet na hrad Střekov
- soutěže s diskotékou v Důlcích v Ústí nad Labem
- návštěvy koupaliště Brná a plaveckých hal v Ústí nad Labem a Teplicích
- víkend s hipoterapií v Zásadě u Kadaně
- kondiční cvičení v Centru podpory zdraví
- rekreační pobyt v Poslově Mlýně
- zahradní slavnost v DS Úsměv



- hudební koncert skupiny THE TIP TAP
- v městských sadech Ústí n. L.
- výlet na Větruši
- maškarní ples v Tuchořicích
- canisterapie na domácnostech klientů
- pálení čarodějnic
- návštěvy solných jeskyní
- halloween na Laguně V Ústí nad Labem
- návštěvy kaváren
- výlety do Opárenského údolí
- Vánoční trhy v Praze
- vánoční diskotéka v Tuchořicích
- hudební vystoupení LŠU Neštětice
- vánoční diskotéka ve Vaňově
- Letní zábavné hry v DSP Chotěšov na téma „Přijela k nám pout“



Při poskytování sociální služby jsme v roce 2019 spolupracovali s těmito subjekty:

- Jurta, o. s. - sociálně terapeutické dílny, sociální rehabilitace
- Agentura Osmý den, o. s. - asistence při hledání zaměstnání
- Společnost pro podporu lidí s mentálním postižením v ČR, o. s. – kurz celoživotního vzdělávání
- Centrum podpory zdraví, o. s. - zdravotní cvičení klientů
- Via Europa, z. s. – volnočasové aktivity
- Univerzita Jana Evangelisty Purkyně a Gymnázium a SOŠ dr. Václava Šmejkal, Ústí nad Labem, p. o – odborná praxe studentů



Hodnocení roku 2018 a další informace jsou zveřejněné na webové adrese: http://dozp-ul.cz/Domov_ST.html

Domov pro osoby se zdravotním postižením Všebořice



Budova DOZP Všebořice. Sociální služby jsou poskytovány od roku 1995. Původně byly v tomto objektu umístěny jesle.

Domov pro osoby se zdravotním postižením Všebořice je jedním ze středisek DOZP Ústí nad Labem, příspěvková organizace, jejichž zřizovatelem je Ústecký kraj. Domov Všebořice nabízí lidem s mentálním postižením dva typy služeb - **domov pro osoby se zdravotním postižením a chráněné bydlení**.

Druh služby:	<i>pobytová – Domov pro osoby se zdravotním postižením</i>
Místo poskytování:	Pod Vodojemem 312/3C, Ústí nad Labem 400 10 Štursova 27, Ústí nad Labem - Bukov
Kapacita:	25 lůžek (z toho 5 lůžek na dětské domácnosti)

Domov se nachází v centrálním městském obvodu ve čtvrti Všebořice. Domov je částečně bezbariérový - přízemí budovy. Domov je umístěn nedaleko centra města Ústí nad Labem, stanice MHD jsou v přímé blízkosti Domova. V této budově uživatelé žijí ve třech samostatně fungujících domácnostech. Dětská domácnost se nachází v pronajatém rodinném domě na Bukově – v krásné vilové čtvrti.

Služba chráněného bydlení je poskytována na adresách:

- Za Vozovnou 783/1, Ústí nad Labem – Bukov
- Všebořická 471/20, Ústí nad Labem – Bukov
- Palachova 663/47, Ústí nad Labem – Klíše
- Hornické domy 166/9, Ústí nad Labem – Všebořice
- Plynárenská 295/14, Ústí nad Labem – Všebořice
- Vrchlického 1242/19, Teplice

Kapacita služby – 25 lůžek

Klienti služby chráněného bydlení žijí v nájemních bytech, které jsou součástí běžných bytových domů v městských čtvrtích města Ústí nad Labem. Ve městě Teplice je služba

poskytována ve dvou skupinových domácnostech v nově opraveném domě, který se nachází v lázeňské části města Teplice.

Rok 2019 byl pro náš Domov ve znamení velkých a zásadních změn, které se významně dotkly obou našich služeb. K 31.12.2019 byla služba chráněné bydlení poskytována na několika adresách a ve dvou městech – v Ústí nad Labem a v Teplicích. A to je ta první velká změna – od 1.1.2020 služba chráněné bydlení, která je poskytována v Teplicích již nebude součástí služeb DOZP Všebořice, ale stává se součástí nově zřízeného střediska v Teplicích – Chráněné bydlení Teplice. Přejeme novému středisku zdárné vkročení do samostatného působení a věříme, že i nadále budeme spolu úzce spolupracovat.

V tomto roce se hodně ukázala dobrá spolupráce mezi službami – klienti se v obou našich službách dlouhodobě připravovali na přechod do následné služby s nižší podporou. V únoru se přestěhovala jedna klientka ze služby domova pro osoby se zdravotním postižením do služby chráněné bydlení. V srpnu odešel klient ze služby chráněné bydlení v Teplicích do svého prvního bytu a bude využívat službu podpora samostatného bydlení od společnosti Arkádie. V měsíci září 2019 se nám podařilo pronajmout staronový byt v ulici Hornické domy, kam se 1.10.2019 přestěhovali klienti, kteří bydleli v jednom z bytů v městské části Klíše. Do bytu, který jsme uvolnili se 1.10. 2019 nastěhoval klient, který z naší služby chráněné bydlení odešel do služby podporovaného bydlení. Jelikož nám vzniklo jedno volné místo, přešel 1.10.2019 další klient ze služby domova pro osoby se zdravotním postižením do služby chráněné bydlení.

Organizace stěhování do staronového bytu byla vedena tak, aby co nejméně ovlivnila chod chráněného bydlení a nijak nenarušila zvyky klientů. Klienti jsou v novém bytě spokojeni a již by neměnili. Klient, který odešel do služby podporovaného bydlení, se rychle zapojil do běžného života – samostatné bydlení si moc užívá.

Druhá změna se týkala také služby chráněné bydlení a vlastně hodně i služby domova pro osoby se zdravotním postižením. Pro službu chráněné bydlení se nám již v roce 2017 podařilo, s velkou pomocí našeho zřizovatele – Ústeckého kraje, zakoupit a zcela zrekonstruovat rodinný dům ve Štursově 25, Ústí nad Labem. Rekonstrukce tohoto domu začala dubnu – jednalo se o kompletní rekonstrukci domu – rozvody elektro, vody, plynu, výměna střešní krytiny a oken, vnitřní úpravy místností + vybudování nového zázemí pro službu chráněné bydlení, úprava sklepa.... V listopadu jsme zkolaudovali zrekonstruovaný dům a začali ho postupně zařizovat – nakoupili jsme spoustu krabic nábytku...a naši údržbáři začali montovat...a v prosinci bylo hotovo a vše připraveno k nastěhování.....a pomalu se začalo připravovat stěhování klientů ze služby domova pro osoby se zdravotním postižením do nového domu. Služba chráněné bydlení se nám tak rozroste o 5 míst – pro 5 klientů, kteří do této služby přejdou v lednu 2020 ze Domova.

Třetí změna se týkala zbývajících klientů ve službě domova pro osoby se zdravotním postižením. I v této službě dochází ke změně kapacit. Po odchodu pěti klientů do služby chráněné bydlení se uvolní jedna domácnost, která na začátku roku 2020 projde rekonstrukcí a bude připravena pro nové klienty dětského věku. Do zbývajících dvou domácností se klienti přestěhují.

VELKÉ DĚKUJI - patří klientům, kteří jsou trpěliví a na nové změny se společně s námi připravovali a těšili...opatrovníkům, kteří s námi skvěle spolupracují, mají velkou odvahu a stále nám věří a také našim pracovníkům, kteří klienty na nové změny celý rok připravovali a po celou dobu byli klientům největší oporou.

Nezaháleli jsme ani v ostatních úpravách „zevnějšku“ našeho zařízení. Na zahradě vyrostla nově zastřešená terasa, stávající bazén byl vyměněn za nový – větší a stabilnější a máme i nový prostorný altán.

2. Rok 2019 v jednotlivých službách

• Služba Domov pro osoby se zdravotním postižením

Pro službu DOZP je nejvyšší prioritou spokojenost a nezávislost klienta. Posouváme standardy v bydlení tak, abychom vyhověli co nejvíce přáním a požadavkům klientů - většinou klienti žijí v jednolůžkových pokojích. Klienti žijí běžným životem. Hospodaří se svými vlastními finančními prostředky, nakupují, cestují, vaří, perou, chodí do terapeutických dílen nebo do práce a učí se trávit svůj volný čas. Naším cílem je snižovat závislost klientů na poskytované sociální službě a dobře je připravit na přechod do služby s nižší podporou. Na zahradě domova byl vybudován nový zahradní altán a částečně se zastřešila venkovní terasa. Klienti tak mohou lépe a příjemněji tyto prostory v letních měsících využívat.

Na odloučeném pracovišti ve vile v ulici Štursova 27 žije 5 klientů dětského věku. Žijí běžným plnohodnotným životem, hodně podobným životu v rodině a připravují se tak na samostatné vkročení do běžného života.

V tomto roce začaly přípravy na vznik nové dětské domácnosti, která bude zpočátku zde na Domově, ale rádi bychom měli děti opět mimo zařízení, s tím máme již velmi dobré zkušenosti. Hodně se mluvilo s klienty, opatrovníky a hlavně zaměstnanci. Pro všechny to bude velká změna a my jsme se snažili být na ní co nejlépe připravení.



• Služba Chráněné bydlení v Ústí nad Labem

Život ve službě chráněné bydlení je směřován tak, aby všichni klienti byli ve službě spokojeni. Klienti se i nadále aktivně zapojují do všech činností spojených s chodem domácnosti na bytech, jako je běžný úklid, vaření, praní, nakupování apod. Služba je

pro klienty nastavena tak, aby vyhovovala všem klientům. I nadále je cílem služby pravidelnými nácviky podporovat klienty k větší samostatnosti. Klienti si postupnými nácviky zvykají na samostatnější život a na přijímání zodpovědnosti za své chování a toleranci k druhým lidem... a jde jim to moc dobře.

Klienti služby byli během celého roku podporováni v uplatňování svých práv při každodenních činnostech. V souvislosti s uplatňováním práv klientů jim byla v průběhu celého roku individuálně poskytnuta podpora při jednání na úřadech a jiných institucích, lékařských prohlídkách a hlavně i při soukromých aktivitách. A že jich bylo... naši klienti jsou velmi akční – není víkend, který by v klidu strávili doma. Ústí n. L., Teplice, Děčín a jejich okolí nám po celý rok poskytlo spoustu možností, jak strávit volný čas a poznat něco nového... úžasný výlet byl na Erbenovu vyhlídku s přivítáním jara a s ohnivou šou, zoologická zahrada a její programy nás také nikdy nezklamaly, lázeňské město Teplice nás přivítalo na vyhlášené „lázeňské“ a na několika gastro festech... a to my rádi. Několikrát jsme se svezli lanovkou na Větruši a tam se zúčastnili pořádaných akcí... bylo toho za celý rok moc a vše jsme si společně s klienty báječně užili. Když už jsme museli zůstat doma, ani tehdy jsme nezaháleli... došlo i na učení... a ne jen ledajaké... základy němčiny a angličtiny se nám pak náramně hodily při našich zahraničních dovolených. A všechny ostatní dovolené byly také fajn – krásně bylo v lázních v Poděbradech, nádherně v Českém Ráji a sluníčkově v Turecku.

V roce 2019 celkem 7 klientů pracovalo na volném trhu práce. Klienti, kteří nepracovali na volném trhu práce, navštěvovali službu sociálně terapeutických dílen u několika poskytovatelů.



• Služba Chráněné bydlení v Teplicích

Služba chráněné bydlení funguje v Teplicích již od roku 2014. Postupem času k nám klienti přicházeli, ale i odcházeli.

V roce 2019 se nám podařilo pomoci jednomu klientovi najít zaměstnání v místní firmě a zároveň jsme mu zajistili spolupráci u Arkádie o.p.s., která mu nabídla službu podporované bydlení. Klient se přestěhoval do svého prvního bytu. Splnil si svůj sen. Svým úspěchem inspiroval i několik našich dalších klientů.

Naši klienti využívali nabízených terapeutických dílen - např. pravidelně navštěvují sociálně terapeutickou dílnu v Teplicích, ale nově i v Ústí nad Labem na Bukově a ve Vaňově a máme zájemce i o dílny ve Všebořicích.

Klienti u nás mají možnost spolupráce i jinými sociálními službami, které využívají. Jsou to například služby Sociální agentury, o.s. Teplice a Ústí nad Labem, Slunečnice, o.s., Agentury Osmý den a Arkádie o.p.s.. Dva klienti jsou zaměstnáni na volném trhu práce.

Jako každý rok si klienti vyrazili na dovolenou dle svého výběru. Dovolené jsou velice oblíbené. Dále po celý rok aktivně využívali nabídek volnočasových aktivit např. kulturní, hudební a poznávací akce v místě, ale i mimo město. Teplice jsou lázeňské město a akcí je zde opravdu dost.

V blízkosti Teplic je „Stáj u Kaštánka“ a paní majitelka je naše dobrá kamarádka. Zde mohou klienti pořádat různé akce včetně jízdy na koni, čištění koní a opékání buřtů. Mezi pravidelné aktivity patří i „Zahrada Čech“, „Bukovská višň“ – turnaj ve společenské hře „Člověče nezlob se“ v DS Bukov Ústí n. L. Další akce např. soutěž ve vaření polévky „Brtníky“, návštěva lázní Kyselka Bílina, Mikulášská nadílka Vaňov, Pražský hrad, a jiné....

Klienti si ve službě chráněné bydlení žijí svůj vlastní život. Sami si zajišťují úklid svých pokojů, ale i společných prostor tj. kuchyň, koupelna WC, zahrada. Někteří si chodí sami nakupovat snídaně a večere...ostatní chodí společně s pracovníky. Učí se hospodařit se svým kapesným. Navštěvují si své lékaře dle svých potřeb. Učí se společnému soužití. Znájí svá práva, ale i povinnosti...jako každý člověk.

Samozřejmostí je naše malá pomoc, podpora a hlavně přátelský a individuální přístup pracovníků ke každému klientovi.

Důležitá je pro nás i dobrá spolupráce s opatrovníky ať už z řad rodinných příslušníků nebo veřejných opatrovníků.

Rok 2019 byl poslední rok společného fungování s DOZP Všebořice – od ledna 2020 již budeme fungovat samostatně – hodně se těšíme a zároveň budeme hodně vzpomínat....a určitě do budoucna i hodně spolupracovat☺.



3. Sportovní a kulturní akce v roce 2019

Klienti z obou služeb i tento rok velmi aktivně využívali svůj volný čas - zúčastnili se mnoha akcí, které byly pořádány veřejně ve městě a jeho okolí, nebo byly službami nabízeny (např. Valentýnská zábava v Trmicích, pálení čarodějnic, dětský den, Bukovská višň – turnaj „Člověče nezlob se“, turnaj v ruských kuželkách, Mikulášská nadílka, akce „Večer pro tiché tlapky“ □). Někteří klienti si nabídku volnočasových aktivit vyhledávali sami a sami si vybírali, kterou akci chtějí navštívit (hokejová a basketbalová utkání... návštěvy muzeí, kin a divadel – na ty klienti vyrazili i do Brna, Prahy, Karlových Varů..). Klienti mají možnost volby, jak svůj volný čas trávit a využít. Do využívání volného času se vždy zapojovali i pracovníci z obou služeb, kteří klientům nabízeli podporu při všech jejich aktivitách. Všichni naši obyvatelé rádi jezdí na výlety a pravidelně na letní tuzemskou i zahraniční dovolenou. Během roku probíhalo také plno oslav narozenin i svátků na jednotlivých domácnostech, bytech i v restauracích.

Náš Domov každoročně pořádá ve spolupráci se Sdružením hasičů Čech, Moravy a Slezska a Ústeckého kraje soutěž Speciální hasičská olympiáda – letos, již podruhé, jsme se stali vítězi a získali tak putovní pohár a družstvo dětí se umístilo na pěkném čtvrtém místě. K pravidelným sportovním aktivitám patří kuželky a turnaj v kuželkách společně s Arkádií Teplice, soutěž v První pomoci a víkendová hipoterapie.

Klienti se také zúčastňují mezinárodních sportovních akcí v individuálních a kolektivních sportech. Do Brna jsme se v tomto roce podívali s dětmi na Emil Open 2019 – na Evropské hry handicapované mládeže, odkud děti opět přivezly několik zlatých a stříbrných medailí. A podruhé jsme se na Moravu, do Olomouce, vrátili v rámci Národních her v bocce ČHSO, kde nás reprezentovalo družstvo našich boccistů, kteří získali v soutěži družstev zlatou medaili ve skupině B a v soutěži jednotlivců obsadili krásná medailová místa.

Rok 2019 byl také ve znamení úspěchů pro některé naše klienty v individuálních sportech - např. v únoru převzal náš klient ocenění za 1. místo v kategorii nejlepší handicapovaný sportovec Ústecka za rok 2018.

Další klient se věnuje aktivnímu sportu ve vytrvalostním běhu. Během roku se zúčastnil 2x běžeckého půlmaratonu – jednou v Ústí a podruhé v Děčíně, v Teplicích se zúčastnil běhu Zámeckým parkem a pak nezapomněl ani na fenomenální běžeckou šou „Barvám neutčeš“...a všechny běhy vždy úspěšně dokončil.

Nejen ve sportu jsme sbírali ocenění - v listopadu jsme se zúčastnili také soutěže „Hledáme talent 2019“, kde se náš klient, který úžasně hraje na klavír, umístil na prvním místě.

I nadále nám funguje divadelní spolek „Jednou nohou venku“. Klienti již podruhé vyjeli na několikadenní letní divadelní soustředění.

Na naší facebookové stránce – Domov pro osoby se zdravotním postižením Všebořice – a nově i na instagramu, pravidelně zveřejňujeme informace a fotografie z oslav, výletů, ze sportovních aktivit...prostě ze života našich obyvatel.

4. Spolupráce s dalšími organizacemi

DOZP Všebořice při poskytování svých služeb spolupracuje i s jinými poskytovateli a organizacemi, které nabízejí našim klientům služby v oblastech vzdělávání, pracovního uplatnění, trávení volného času - např. Dobrovolnické centrum, z. s., Jurta, o. p. s., Agentura Osmý den, o. p. s., Arkádie, o. p. s. Teplice, Společnost pro podporu lidí s mentálním postižením v České republice o. s., Základní škola speciální a MŠ, Sociální agentura, o. p. s., Sdružení hasičů Čech, Moravy a Slezska Ústí nad Labem, DOZP Ústí nad Labem, Sdružení dobrovolných hasičů při DOZP Všebořice a Severní Terasa a Hasičská vzájemná pojišťovna a. s., Cesta do světa – pobočný spolek Slunečnice, z. s. aj..

5. Součinnost klientů s vedením Domova a zvyšování kvality života v Domově

Hlavním zájmem Domova Všebořice je spokojenost klientů (potažmo i opatrovníků a zákonných zástupců) s poskytovanými službami a co možná nejvyšší kvalitou těchto poskytovaných služeb. Kvalitu je možné zjistit zpětnou vazbou od klientů a jejich zapojením do chodu celého Domova. O svých problémech si mohou klienti pohovořit na pravidelných schůzkách – diskusních kroužcích – které probíhají na jednotlivých domácnostech a bytech jednou týdně. Dále se klienti pravidelně scházejí při setkání Etické komise - členové etické komise jsou zástupci jednotlivých domácností a bytů, vedoucí služeb a sociální pracovníce. Na těchto setkáních je vybírána schránka na připomínky, podněty a stížnosti. Členové řeší písemné podklady ze schránky a řeší i podněty, které si klienti přinášejí z diskusních kroužků z jednotlivých domácností a bytů. Z každého setkání je pořizován zápis, který je vyvěšen a případná přání a požadavky jsou předávány vedení Domova.

Jednou za dva týdny probíhá setkání Stravovací komise – členy stravovací komise jsou zástupci jednotlivých domácností, kuchařky, zdravotní sestra a provozářka. Klienti přinášejí v písemné podobě návrhy jídel na snídani, oběd a večeři, které si navrhnou na diskusních kroužcích.

Další hodnocení služby, které v našem Domově pravidelně probíhá:

- ➔ **hodnocení osobních cílů klienta**
- ➔ **stížnosti** – *klient má právo* se vyjádřit k poskytování služby
- ➔ **dotazníky** – Hodnocení průběhu sociální služby klientem – 1x ročně klienti hodnotí průběh sociální služby
- ➔ **dotazníky pro studenty a stážisty** – studenti na praxi se před ukončením praxe vyjadřují ke způsobu a kvalitě poskytovaných služeb
- ➔ **rozhovory, setkání** – s opatrovníky a zákonnými zástupci pravidelně hovoří a hodnotí způsob poskytování sociální služby Jedenkrát ročně je pořádáno setkání opatrovníků a zákonných zástupců s celým managementem Domova,
- ➔ **pravidelné porady managementu, domácností** – pravidelné řešení a hodnocení chodu Domova, řešení námětů, připomínek a stížností

6. Úkoly z roku 2019

- **malování ve službě CHB TP – pokoje i společné prostory** – splněno, všechny pokoje a společné prostory byly vymalovány
- **oprava rodinného domu ve Štursově ulici 25 (rozšíření služby CHB)** – splněno, dům opraven a v listopadu zkolaudován

- **příprava k přestěhování 5 klientů ze služby DOZP do služby CHB** – splněno, klienti se na přechod průběžně připravovali a společně s pracovníky domácností a opatrovníky byli na přestěhování připraveni
- **vznik nové dětské domácnosti v DOZP Všebořice** – splněno částečně; domácnost vystěhovaná a připravená na drobné stavební úpravy, které proběhnou v únoru a březnu 2020
- **vybudování částečného zastřešení terasy ve Všebořicích** – splněno; v červenci bylo zastřešení zrealizováno
- **postavení zakoupené pergoly ve Všebořicích a výměna bazénu** – splněno; bazén i pergola v červnu předány k užívání
- **výměna plynových kotlů v kotelně v Teplicích** – nesplněno; výměna bude realizována v roce 2020
- **uplatnění 1 klienta na otevřeném trhu práce** – splněno; do zaměstnání na volném trhu práce nastoupili 2 klienti
- **využívání volnočasových aktivit mimo domov** - splněno; klienti hojně využívají aktivity mimo Domov
- **zapojení rodin do spolupráce s DOZP Všebořice (společné akce, schůzky IP, setkání opatrovníků...)** – splněno; opatrovníci klienty častěji navštěvují a velmi aktivně se zapojili i do přípravy klientů na stěhování a také se více opatrovníků účastní schůzek individuálního plánování a schůzky opatrovníků

7. Úkoly na rok 2020

- oprava domácnosti 2 – příprava domácnosti pro nové dětské klienty (stavební a elektro opravy, výměna lina, oprava stávajícího vybavení + nákup nového...)
- zajištění vzdělávání pro pracovníky pracující na domácnostech dětí – zaměřené na problematiku dětí
- naplnění kapacity dětské domácnosti
- zajištění volnočasových aktivit pro děti – individuálních aktivit
- oprava přístupové cesty k vilám v ulici Štursova
- získání dalšího rodinného domu pro dětskou domácnost ve spolupráci se zřizovatelem
- zapojení rodin do spolupráce s DOZP Všebořice (společné akce, schůzky IP, setkání opatrovníků...)

Hodnocení roku 2019 a další informace jsou zveřejněné na webové adrese: <http://www.domovvseborice.cz/> a http://dozp-ul.cz/Domov_VS.html a na facebooku Domov pro osoby se zdravotním postižením Všebořice

Sociálně terapeutická dílna Úsměv

Druh služby:	ambulantní – Sociálně terapeutické dílny
Identifikátor:	2550019
Místo poskytování:	Čajkovského 1908/82, Ústí nad Labem Všebořická 181/35, Ústí nad Labem Fügnerova 297/23, Trmice Vrchlického 1242/19, Teplice Kozinova 1240/1, Ústí nad Labem - Střekov
Kapacita:	22 míst (okamžitá kapacita)

1.1 Zaměření a činnost

Sociálně terapeutické dílny byly zřízeny v DOZP Ústí nad Labem, jehož zřizovatelem je Ústecký kraj. Založení sociálně terapeutických dílen vyvstalo jako potřeba při transformaci zařízení. Tato ambulantní služba je poskytována od 1. 1. 2011.

V roce 2019 byla služba odloučena od Denního stacionáře, který se sloučil se stejnou službou na DOZP Severní Terasa. Služba STD se osamostatnila pod názvem „Sociální terapeutická dílna Úsměv.“

Posláním služby je prostřednictvím sociálně pracovní terapie zajistit lidem z cílové skupiny takovou individuální podporu, která povede k získání, udržení a rozvoji jejich pracovních návyků a dovedností v různých oblastech pracovních činností, které jsou potřebné pro běžný způsob života. To znamená nabídnout uživatelům takové služby a aktivity, které jim pomohou v zapojení do běžné společnosti včetně možného uplatnění na volném trhu práce a nabídnout jim užitečné a smysluplné trávení volného času.

Do dílen dojíždějí uživatelé z DOZP Všebořice, DOZP Severní Terasa, DOZP Trmice – Gorkého (klienti ze zařízení Trmice - Gorkého jsou uživatelé z bývalého zařízení Hlíňany), DOZP Trmice – Za Humny, CSP Litoměřice a uživatelé z domovů. Uživatelé do našich dílen dojíždějí buď samostatně (ve skupinách, jednotlivci), za doprovodu pracovníků ze zařízení nebo doprovod zajišťují pracovníci z našich dílen.

Okamžitá kapacita je 22 uživatelů, denní kapacita je 44 uživatelů. Celkový počet uživatelů, kterým byla služba poskytována, na konci roku 2019 byl 82 uživatelů.



Práce na jednotlivých pracovištích jsou rozděleny do dvou časových úseků:

Práce s uživateli v sociálně terapeutických dílnách začíná od 8:00 - 15:00. Na jednotlivých pracovištích uživatelé pracují ve tří a šesti hodinových cyklech dle svých možností.

Klienti STD ve Vaňově se po celý rok zapojují do aktivit Denního stacionáře. Především je tím myšlena zooterapie, diskotéky a soutěže, které ve stacionáři probíhají.

V STD do dubna 2019 fungovalo 5 míst poskytování služby s 8 dílnami, a od května 4 místa poskytování služby s 9 dílnami, v kterých realizujeme tyto programy:

- **Zahradnické práce a práce** - péče o zelené plochy, hrabání trávy, hrabání listí, pletí, odklizení sněhu, péče o záhony, výsev zeleniny a bylinek, pěstování zeleniny a bylin, výsadba ovocných keřů a jejich stříhání.
- **Práce se dřevem**- (drobné výrobky) – krmítka, ptačí budky, domečky pro hlodavce, vyřezávání dřevěných motivů (spolupráce s ostatními dílnami, výroba výrobků na žádost), drobné opravářské práce na jednotlivých zařízeních práce se zahradním nábytkem – broušení, nátěr, atd.
- **Ruční keramika** - zaměřují se zde i na práci s keramikou – práce s keramickou hlinou, výroba keramiky - modelování z hroudy/válečků/plátů, modelování z formy
- **Litá keramika**- zaměřují se zde na práci s licí hmotou a sádrovými formami.
- **Šití, vyšívání** – dekoračních a ozdobných výrobků
- **Cvičná kuchyně** - výroba a příprava jednoduchých jídel, nákupy potravin, zpracovávání zahradních výpěstků
- **Rukodělné práce** - výroba mýdel, práce s textilem (tkaní, šití, vyšívání), práce s papírem, drátkování, práce s polymerovými hmotami, práce s přírodninami, decoupage
- **Aktivizační činnosti** - procvičování jemné motoriky a logiky, trénování základních dovedností (barvy, dny, měsíce, roční období, hodiny atd.).
Dále se zde zaměřují taktéž na různé činnosti jako je arteterapie (malování pastely, akvarel, modelování), muzikoterapie (poslech hudby, zpěv, poslech spojený s tancem, použití hudebních doprovodných nástrojů), skládání stavebnic, puzzle, navlékání korálků, šití z flísu, procvičování trivia
- **Úklidové práce** - zaměřují se na úklidové práce (domácí práce – vytírání, zametání, luxování, utírání prachu, atd.)
- **Práce s výpočetní technikou** - byly zakoupeny počítače s interaktivní tabulí a speciální vzdělávací program

Dílna Vaňov



Dílna Vaňov



Služba sociálně terapeutických dílen je poskytována na těchto pracovištích:

- Budova ředitelství DOZP/ Čajkovského 1908/82 – zde se nachází tři dílny. Dvě dílny, jsou umístěny ve správě organizace (v hlavní budově)- bezbariérový přístup. Třetí dílna zaměřená na práci na zahradě a dřevem se nachází v přístavbě u zařízení, kontakt tel. 606 076 589 e-mail: std.vanov@dozp-ul.cz
- Dílna Všebořice /Všebořická 181/35 – dvě dílny (přízemí budovy), kontakt. tel. 606 076 592 e-mail: std.vseborice@dozp-ul.cz
- Dílna Trmice /Fügnerova 297/23 – pronajaté místnosti od města Trmice, ukončení poskytování k 31.4.2019
- Dílna Teplice /Vrchlického 1242/19 – zde jsou dvě dílny, bezbariérový prostor, kontakt. tel. 606 076 591 e-mail: std.teplice@dozp-ul.cz
- Dílna Sřekov /Kozinova 1240/1- pronajaté místnosti-ukončeno poskytování k 31. 4. 2019
- Dílna Bukov /Masarykova 754/318a – zahájen provoz od 1. 5. 2019 Dvě dílny – bezbariérový přístup, kontakt. tel. 606 076 590 e-mail -std.bukov@dozp-ul.cz

Práce na jednotlivých pracovištích jsou rozděleny do dvou časových úseků:

Ve 3 hodinových cyklech dopoledne od 8,00-11,00 a odpoledne od 12,00-15,00. Kapacita jsou 2-3 uživatelé v dílně. Dílnu je také možné navštěvovat na 6 hodin, kdy jsou uživatelé v dílně od 8.00 do 14.00 hodin podle možností uživatelů.

Uživatelé sociálně terapeutických dílen se během roku zúčastňují různých akcí pořádaných naší službou nebo společenských akcí pořádaných jiným subjektem (návštěva divadel, výstav, diskotéky, Zahradní slavnost, Mikulášská, různé společenské akce atd.)

V průběhu poskytování služby jsou uplatňovány prvky individuálního přístupu k uživatelům a tak se podle potřeb vytváří individuální /rehabilitační/ plány, podle kterých se s uživateli pracuje.

Během celého roku se snažíme, aby byla jednotlivá pracoviště maximálně využita. Zájem o službu Sociálně terapeutické dílny, se každým rokem stále zvyšuje.

Celkový počet návštěv uživatelů za rok 2019, kteří navštívili dílny, byl 10224 uživatelů v 3hodinových blocích.

Hodnocení roku 2019 a další informace jsou zveřejněné na webové adrese:

http://www.dozp-ul.cz/DS_Usmev.html

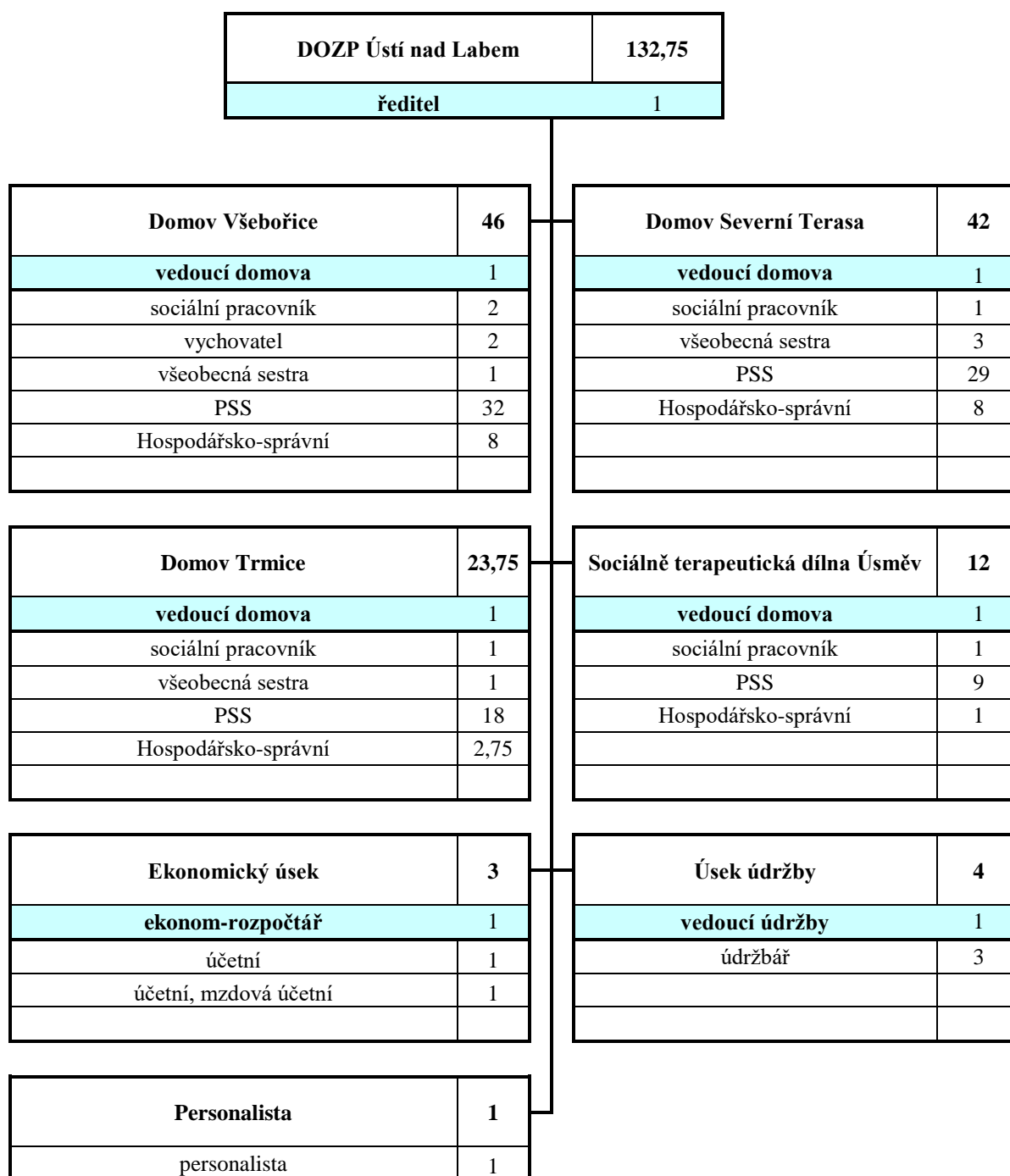
V. Základní údaje o klientech

Cílovou skupinou uživatelů Domova pro osoby se zdravotním postižením Ústí nad Labem jsou osoby s mentálním postižením, osoby s kombinovaným postižením, kteří potřebují asistenci a podporu při naplňování úkonů a činností běžného denního života, individuálních potřeb a osobních cílů.

U Denního stacionáře Úsměv jsou to dále osoby se zdravotním, tělesným, sluchovým a zrakovým postižením.

Přehled o klientech je uveden v příloze č.1 výroční zprávy.

VI. Organizační struktura



VII. Základní personální údaje a vzdělávání zaměstnanců

Průměrný přepočtený počet zaměstnanců za rok 2019 byl 131,90.

Vzdělávání pracovníků probíhá formou účasti na školicích akcích, seminářích, odborných kurzech a při provozních poradách.

Vysokoškolské vzdělání má 8 % zaměstnanců a 47 % zaměstnanců má úplné středoškolské a vyšší odborné vzdělání.

V přímé péči o klienty pracuje 100 zaměstnanců (podle organizační struktury) organizace (pracovníci v sociálních službách, sociální pracovníci, pedagogičtí pracovníci, zdravotnický personál).

Podrobný přehled je uveden v příloze č. 2 výroční zprávy.

VIII. Hospodaření organizace

Organizace v roce 2019 hospodařila podle schváleného finančního plánu. Hospodaření organizace bylo vyrovnané. Ke dni 31. 12. 2019 byl vykázán kladný výsledek hospodaření ve výši 7 595,06 Kč.

IX. Finanční plán na rok 2020

Vyrovnaný finanční plán na rok 2020 byl sestaven v srpnu 2019 tak, aby organizace zabezpečila poskytování sociálních služeb v rozsahu registrace, náklady na běžnou údržbu, opravy, energie a obnovu vybavení (zařízení) domovů.

Finanční plán zahrnoval náklady na nově zřízené místa poskytování sociálních služeb, nárůst zaměstnanců pracovníků v sociálních službách pro zabezpečení nově vzniklých služeb.

Plánované nákladové položky reagují na potřeby jednotlivých středisek v souladu se zákonem 108/2006 Sb. o sociálních službách.

Výnosy organizace jsou ze 33% tvořeny úhradou klientů za poskytované sociální služby. Dalším zdrojem příjmů jsou – dotace MPSV na provoz, příspěvek zřizovatele, platby od zdravotní pojišťovny.

Finanční plán na rok 2020 je uveden v příloze č. 4 výroční zprávy.

X. Vedení organizace, kontakty

Ředitel : Mgr. Pavol Dobiš
ekonom/zástupce ředitele: Jana Krčková
poštovní adresa: Čajkovského 1908/82, 400 01 Ústí nad Labem
e-mail: dozp@dozp-ul.cz
webové stránky: www.dozp-ul.cz
telefon: 475 666 610
fax: 475 666 620

Vedoucí DOZP Severní Terasa: Mgr. Jana Červinková
poštovní adresa: Svojsíkova 2733/52, 400 11 Ústí nad Labem
e-mail: uspterasa@volny.cz
telefon: 472 772 141

Vedoucí DOZP Trmice: Lenka Reichelová
poštovní adresa: Za Humny 580/15, 400 04 Trmice
e-mail: usptrmice@volny.cz
telefon: 475 620 583

Vedoucí DOZP Všebořice: Mgr. Vendula Veselá
poštovní adresa: Pod Vodojemem 312/3, 400 10 Ústí nad Labem
e-mail: usp_vse@volny.cz
webové stránky: <http://www.domovvseborice.cz>
telefon: 472 741 483

Vedoucí Denního stacionáře: Vladimíra Drescherová
poštovní adresa: Čajkovského 1908/82, 400 01 Ústí nad Labem
e-mail: usmev@dozp-ul.cz
telefon: 475 666 621
fax: 475 666 620

Základní údaje o klientech

Přehled o počtech klientů vyplněno		DOZP		PB	
	Identifikátor	5666980		8643214	
DOZP Trmice	Počet celkem	Muži	Ženy	Muži	Ženy
Kapacita k 31. 12. 2019	31	26		5	
Počet klientů k 1. 1. 2019	25	14	10	1	
Přijato	2	1		1	
Ukončen pobyt	2	1	1		
Přemístěno					
Počet klientů 31. 12. 2019	25	14	9	2	
Z toho pobyt celoroční	23	14	9		

Složení klientů dle krajů k 31. 12. 2019		DOZP		PB	
	Počet celkem	Muži	Ženy	Muži	Ženy
Ústecký kraj	25	14	9	2	

Věkové složení klientů		DOZP		PB	
	Celkem	Muži	Ženy	Muži	Ženy
1 - 7 let					
7 - 10 let					
11 - 15 let					
16 - 18 let					
19 - 26 let					
27 - 64 let	22	12	8	2	
65 - 80 let	3	2	1		
nad 80 let					
Průměrný věk	51,07	56,2	56	41	
Způsobilí k právním úkonům					

Zdravotní stav klientů		DOZP		PB	
	Celkem	Muži	Ženy	Muži	Ženy
mobilní	18	11	5	2	
částečně mobilní					
imobilní	7	3	4		

Přiznání příspěvku na péči k 31. 12. 2019		DOZP		PB	
	Počet klientů	Muži	Ženy	Muži	Ženy
stupeň I.	3	2		1	
stupeň II.	8	7		1	
stupeň III.	6	1	5		
stupeň IV.	7	3	4		

Způsob ubytování klientů k 31. 12. 2019

Počet lůžek na pokoji	1	2
Počet pokojů	14	6

Základní údaje o klientech

Přehled o počtech klientů

	Identifikátor	DOZP		CHB		DS	
		9553549		7734108		1201084	
DOZP Severní Terasa	Počet celkem	Muži	Ženy	Muži	Ženy	Muži	Ženy
Kapacita k 31. 12. 2019	42	24		16		16	
Počet klientů k 31. 12. 2018	38	4	17	2	13	1	1
Přijato	14	1	1		1	6	5
Ukončen pobyt							
Přemístěno							
Počet klientů 31. 12. 2019	52	5	18	2	14	7	6
Z toho pobyt celoroční	39	5	18	2	14		

Složení klientů dle kraje

k 31. 12. 2019

	Počet celkem	DOZP		CHB		DS	
		Muži	Ženy	Muži	Ženy	Muži	Ženy
Ústecký kraj	52	5	18	2	14	7	6

Věkové složení klientů

	Celkem	DOZP		CHB		DS	
		Muži	Ženy	Muži	Ženy	Muži	Ženy
1 - 7 let							
7 - 10 let							
11 - 15 let							
16 - 18 let							
19 - 26 let	2		1	1			
27 - 64 let	48	5	15	1	14	7	6
65 - 80 let	2		2				
nad 80 let							
Průměrný věk	46,8	34,2	53,6	31,8	49,4	41,6	42,1
Způsobilí k právním úkonům	4			1	1		2

Zdravotní stav klientů

	Celkem	DOZP		CHB		DS	
		Muži	Ženy	Muži	Ženy	Muži	Ženy
mobilní	39	4	10	2	11	7	6
částečně mobilní	9	1	5		2		
imobilní	4		3		1		

Přiznání příspěvku na péči

k 31. 12. 2019

	Počet klientů	DOZP		CHB		DS	
		Muži	Ženy	Muži	Ženy	Muži	Ženy
stupeň I.	10	1		2	6	1	
stupeň II.	10		2		2	3	3
stupeň III.	19	3	9		2	2	3
stupeň IV.	13	1	7		4	1	

Způsob ubytování klientů k 31. 12. 2019

Počet lůžek na pokoji	1	2
Počet pokojů	22	9

Základní údaje o klientech

Přehled o počtech klientů	Identifikátor	DOZP		CHB	
		5171989		8907909	
DOZP Všebořice	Počet celkem	Muži	Ženy	Muži	Ženy
Kapacita k 31. 12. 2019	50	25		25	
Počet klientů k 1. 1. 2019	49	12	13	49	12
Přijato	3	0	0	3	0
Ukončen pobyt	4	1	1	4	1
Přemístěno					
Počet klientů 31. 12. 2019	49	12	12	49	12
Z toho pobyt celoroční	49	12	12	49	12

Složení klientů dle krajů k 31. 12. 2019	Počet celkem	DOZP		CHB	
		Muži	Ženy	Muži	Ženy
Ústecký kraj	48	11	12	12	13
Liberecký kraj	1	1	0	0	0
Karlovarský kraj	0	0	0	0	0

Věkové složení klientů	Celkem	DOZP		CHB	
		Muži	Ženy	Muži	Ženy
1 - 7 let					
7 - 10 let					
11 - 15 let	2	2	0	0	0
16 - 18 let	3	2	1	0	0
19 - 26 let	5	1	2	2	0
27 - 64 let	37	7	8	10	12
65 - 80 let	2	0	1	0	1
nad 80 let	0	0	0	0	0
Průměrný věk		34,2	40,6	40,1	52,5
Způsobilí k právním úkonům	9	1	1	3	2

Zdravotní stav klientů	Celkem	DOZP		CHB	
		Muži	Ženy	Muži	Ženy
mobilní	47	12	10	12	13
částečně mobilní	2	0	2	0	0
imobilní					

Přiznání příspěvku na péči k 31. 12. 2019	Počet klientů	DOZP		CHB	
		Muži	Ženy	Muži	Ženy
stupeň I.	8	1	1	4	2
stupeň II.	30	11	7	6	6
stupeň III.	10	0	3	2	5
stupeň IV.	1	0	1	0	0

Způsob ubytování klientů k 31. 12. 2019

Počet lůžek na pokoji	1	2
Počet pokojů	32	9

Základní údaje o klientech

Přehled o počtech klientů

Sociálně terapeutická dílna Úsměv	STD		
	Identifikátor 2550019		
	Počet celkem	Muži	Ženy
Kapacita k 31. 12. 2019	22	22	
Počet klientů k 1. 1. 2019	84	31	53
Přijato	3	2	1
Ukončen pobyt	5	2	3
Přemístěno	-	-	-
Počet klientů 31. 12. 2019	82	31	51
Z toho pobyt celoroční			

Složení klientů dle krajů

k 31. 12. 2019	STD		
	Počet celkem	Muži	Ženy
Ústecký kraj	82	31	51

Věkové složení klientů

	STD		
	Celkem	Muži	Ženy
do 1 roku	-	-	-
1 - 7 let	-	-	-
7 - 10 let	-	-	-
11 - 15 let	-	-	-
16 - 18 let	-	-	-
19 - 26 let	1	1	-
27 - 64 let	76	28	48
65 - 80 let	5	2	3
nad 80 let			
Průměrný věk	47,03	45,51	48,56
Způsobilí k právním úkonům			

Zdravotní stav klientů

	STD		
	Celkem	Muži	Ženy
mobilní	59	24	35
částečně mobilní	15	4	11
imobilní	8	3	5

Přiznání příspěvku na péči

k 31. 12. 2018	STD		
	Počet klientů	Muži	Ženy
stupeň I.	11	5	6
stupeň II.	28	15	13
stupeň III.	30	7	23
stupeň IV.	12	4	8
Nemá, příznak stupeň PNP	1		1

Základní personální údaje

Členění zaměstnanců podle věku a pohlaví – stav k 31. 12. 2019 (ve fyzických osobách)

Věk	Muži	Ženy	Celkem	%
do 20 let	0	0	0	0
21 - 30 let	0	10	10	7,4%
31 - 40 let	2	20	22	16,3%
41 - 50 let	4	41	45	33,3%
51 - 60 let	7	37	44	32,6%
61 let a více	5	9	15	10,4%
celkem	18	118	135	
%	13,3%	86,7%	100%	

Členění zaměstnanců podle vzdělání a pohlaví – stav k 31. 12. 2019 (ve fyzických osobách)

Vzdělání dosažené	muži	ženy	celkem	%
základní	0	11	11	8,15%
střední odborné, výuční list	3	44	47	34,8%
střední odborné	0	0	0	
střední odborné, výuční list a maturitou	1	4	5	3,7%
úplné střední odborné vzdělání s maturitou	12	46	58	43%
vyšší odborné	0	3	3	2,3%
vysokoškolské	2	9	11	8,15
celkem	18	117	135	100%

Složení zaměstnanců dle profesí k 31.12.2019 (přepočtený stav)

Složení zaměstnanců	2019
THP	15
SZP	4
NZP	0
PSP	89
Vychovatelé	2
Sociální pracovníci	5
Stravovací provoz	7,5
Údržba	3,5
Úklid + praní prádla	6,75

Stav zaměstnanců a průměrná mzda

	2019
Průměrný přepočtený evidenční stav zaměstnanců	131,90
Průměrná mzda na 1 zaměstnance v Kč	29 826
Mzdové náklady v tis. Kč (pouze platy)	47 511

Hospodaření organizace

Přehled nákladů (v tis. Kč)

č.ú. vybrané položky	2017		2018		2019	
	Hlavní činnost	Doplňková činnost	Hlavní činnost	Doplňková činnost	Hlavní činnost	Doplňková činnost
501 Materiál	5 364		5 178		5 526	
502 Energie	1 987		1 872		2 043	
511 Opravy a udržování	704		3 119		1 958	
512 Cestovné	75		70		65	
513 Náklady na reprezentaci	18		10		11	
518 Služby	3 490		3 843		3 779	
521 Mzdové náklady	36 876		43 427		47 511	
524-528 Zákonné a soc. poj.	12 855		15 213		16 554	
Příděly do FKSP	734		865		947	
549 Ostatní náklady	193		233		243	
551 Odpisy	1 433		1 660		1 884	
558 Náklady DDHM	856		207		1 203	
Náklady celkem	64 895		76 047		81 769	

Přehled výnosů (v tis. Kč)

	2017		2018		2019	
	Hlavní činnost	Doplňková činnost	Hlavní činnost	Doplňková činnost	Hlavní činnost	Doplňková činnost
Tržby celkem (ú.601-604) z toho:	20 262		20 684		21 802	
-tržby za vlastní výroby	0				0	
-tržby z prodeje služeb	19 520		19 874		20 883	
- tržby za prodané zboží	0				0	
648 Zúčtování fondů	19		337		38	
Příspěvek zřizovatele na provoz – závazný ukazatel.	23 073		24 644		26 721	
Dotace MPSV	20 882		27 866		31 810	
Dotace Úřad práce,	0		0		0	
Ostatní výnosy	728		2 516		1 406	
Výnosy celkem	65 068		76 047		81 777	

Hospodářský výsledek	2017		2018		2019	
	Hlavní činnost	Doplňková činnost	Hlavní činnost	Doplňková činnost	Hlavní činnost	Doplňková činnost
	173		0		8	

Náklady na 1 místo (lůžko) = **601 tis. Kč** (bez ambulantních služeb – domovy pro osoby se zdravotním postižením a chráněné bydlení)

Náklady na 1 místo = **282 tis. Kč** (ambulantní a terénní služby – denní stacionář, sociálně-terapeutická dílna, podpora samostatného bydlení)

(kalkulační vzorec nákladů na jedno místo – lůžko = $\frac{\text{celkové neinvestiční náklady}}{\text{celková kapacita}}$)

Přehled provedených oprav a údržby a zdroje financování

Název Akce	v tis. Kč	Zdroj financování
Za Humny 580, Trmice, oprava topení a výměňkové stanice-havárie	27	Ústecký kraj
Pod Vodojemem 312, Ústí n/L, oprava betonové plochy pod bazén	57	Ústecký kraj
Čajkovského 1908, Ústí n/L, stavební práce (velká údržba – z roku 2018)	264	Ústecký kraj
Čajkovského 1908, Ústí n/L, oprava elektroinstalace (velká údržba)	233	Ústecký kraj
Čajkovského 1908, Ústí n/L, malování prostorů STD – kancelář a dílny	18	Ústecký kraj
Čajkovského 1908, Ústí n/L, oprava vinylové podlahy – kancelář	29	Ústecký kraj
Čajkovského 1908, Ústí n/L, oprava elektroinstalace 2 NP	65	Ústecký kraj
Vrchlického 19, Teplice, mytí oken (výškové práce)	23	Ústecký kraj
Svojsíkova 2733/52, Ústí n/L, malování bytů chráněného bydlení	36	Ústecký kraj
Čajkovského 1908, Ústí n/L, STD-výměna a montáž PVC krytiny	86	Ústecký kraj
Pod Vodojemem 312, Ústí n/L, výměna PVC krytiny chodby a schodiště	151	Ústecký kraj
Čajkovského 1908, Ústí n/L, STD- opr.suterénu Čajkovského 82 (VZ 28115_2019)	227	Ústecký kraj
Čajkovského 1908, Ústí n/L, STD- výměna dveří včetně montáže a dopravy	240	Ústecký kraj
Za Humny 580, Trmice, oprava výměňkové stanice-havárie	49	Ústecký kraj
Gorkého 889, Trmice, oprava tepelného čerpadla	48	Ústecký kraj
Čajkovského 1908, Ústí n/L, malování objektu Čajkovského	42	Ústecký kraj
Ostatní práce (elektromontážní práce, revizní závady, drobné opravy) ,	114	Ústecký kraj
Oprava - dopravní prostředky:,	131	Ústecký kraj
Ostatní opravy a servisní práce (servis, TK, sezónní práce),	103	Ústecký kraj
Oprava strojů a zřízení (pračky, sušičky, konvektomat, TV, PC),	117	Ústecký kraj

* organizace, zřizovatel, dotace

Přehled veřejných zakázek

Dodavatel	Název akce -věc	Charakter akce *	tis. Kč	Ev. číslo
JK stav – realizace s.r.o., 28.října 1025/1, 430 01 Chomutov, IČ: 27328121	Rekonstrukce objektu Štursova 25	Investice	4 920	VZ-2720/2019
ADAKA s.r.o., Velesalvínova 10, Ústí nad Labem, IČ:25454510	Audit účetní závěrky	služba	48	VZ-7128/2019
ADAKA s.r.o., Velesalvínova 10, Ústí nad Labem, IČ:25454510	Audit dotace na sociální služby	služba	30	VZ-7133/2019
"Zdravotní Ústav se sídlem v Ústí nad Labem Moskevská 15 Ústí nad Labem IČ: 71009361"	FKSP očkování zaměstnanců	Služba	94	VZ-UL-8/2019
Limberský Milan LIMBA, Stará 60, Ústí nad Labem, IČ: 42436800	Nákup serveru	Investice	150	VZ-47444/2019
STRAKA Jiří Zámečnictví – Sdružení podnikatelů, Palackého 3, 400 01 Ústí nad Labem, IČ: 46017798	Zastřešení terasy Všebořice	investice	88	VZ-23227/2019
Jiří Ferenc, Spartakiádní 274/27, 400 10 Ústí nad Labem, IČ: 88327540	Oprava elektroinstalace – 3. NP	Oprava	65	VZ-30948/2019
Jiří Ferenc, Spartakiádní 274/27, 400 10 Ústí nad Labem, IČ: 88327540	Oprava elektroinstalace – 1. NP	Oprava	233	VZ-11061/2019
Up Česká republika, s.r.o., Zelený pruh 1560/99, 140 00 Praha 4, 62913671	FKSP – nákup poukázek	dodávka	351	VZ- 30366/2019.

Petr Hiřič - podlahy Valtířov 164,400 02 Velké Březno, IČ: 43216676	PVC chodby a schodiště DOZP Všebořice	Oprava	151	VZ-36060/2019
Petr Hiřič - podlahy Valtířov 164,400 02 Velké Březno, IČ: 43216676	Chodby a zasedací místnost Čajkovského 82	Oprava	86	VZ-3664/2019
Jaroslav Třešňák, Stradov 97, 403 39 Chlumeč, IČ: 65076117	Výměna dveří Čajkovského 82	Oprava	240	VZ-38093/2019
PO-SO Soukup Pavel, Maková 36, 400 11 Ústí nad Labem, IČO: 627 54 530	Požární ochrana a BOZP pro rok 2019	služba	96	VZ-47448/2019
SIMSTAVBY Šaldova 218/3 400 01 Ústí nad Labem, IČO 25460625	VZ 28115/2019 - Oprava suterénu Čajkovského 82	Oprava	1 066	VZ-281152019

* oprava, investiční akce

Finanční fondy

Rezervní fond - tvorba a čerpání

v tis. Kč

Krytý zůstatek k 31. 12. 2018	384
z toho sponzorské dary	211
Výsledek hospodaření za r. 2018	173
Příděl ze zlepšeného výsledku hospodaření za r. 2018	0
Jiné zdroje (sponzor. dary) za r. 2019	25
Tvorba celkem	409
Čerpání celkem	38

Zdroje celkem k 31. 12. 2019	371
-------------------------------------	------------

Investiční fond - tvorba a čerpání

v tis. Kč

Krytý zůstatek k 31. 12. 2018	3 012
z toho sponzorské dary	0
Odpisy	1 446
Jiné zdroje (sponzor. dary) za r. 2019	
Účelový investiční příspěvek	2 043
Tvorba celkem	6 051
Čerpání celkem	5 462

Zdroje celkem k 31. 12. 2019	1 039
-------------------------------------	--------------

Fond odměn - tvorba a čerpání

v tis. Kč

Zůstatek k 31. 12. 2018	0
Převod z HV z r. 2019	0
Čerpání	0
Stav k 31. 12. 2019	0

Přehled přijatých sponzorských darů

	2019	
	počet	v tis. Kč
Věcné dary	0	0
Finanční dary	1	25

Finanční plán na rok 2020

v tis. Kč

Náklady	Skutečnost		UFP roku 2019			Skutečnost k 31. 12. 2019 za HČ a DČ	FP na rok 2020		
	r. 2017	r. 2018	Celkem	HČ	DČ		Celkem	HČ	DČ
501 - Spotřeba materiálu	5 364	5 178	5 336	5 336		5 526	5 791	5 791	
502 - Spotřeba energie	1 987	1 595	1 765	1 765		1 753	1 917	1 917	
z toho: teplo	825	513	12	12		0	0	0	
elektrická energie	802	808	1 045	1 045		1 086	1 116	1 116	
plyn	360	274	583	583		577	680	680	
503 - Spotřeba jiných neskladovatelných dodávek - voda	253	277	293	293		291	327	327	
511 - Opravy a udržování	704	3 119	2 581	2 581		1 958	1 907	1 907	
z toho: stavební	561	2 866	2 317	2 317		1 709	1 648	1 648	
přístrojů a zařízení	143	252	264	264		249	259	259	
512 - Cestovné	75	69	75	75		65	75	75	
513 - Náklady na reprezentaci	18	10	16	16		11	16	16	
518 - Ostatní služby	3 490	3 843	3 890	3 890		3 779	4 400	4 400	
z toho: služby spojů	228	249	250	250		251	265	265	
- telefon + internet	214	230	233	233		233	245	245	
- poštovné	18	19	17	17		17	20	20	
nájemné	1 759	1 599	1 837	1 837		1 837	1 953	1 953	
521 - Mzdové náklady	36 876	43 427	47 546	47 546		47 511	53 390	53 390	
524 - Zákonné sociální pojištění	12 459	14 955	16 033	16 033		16 016	17 937	17 937	
525 - Ostatní sociální pojištění	142	180	204	204		193	222	222	
527 - Zákonné sociální náklady	988	1 243	1 330	1 330		1 292	1 495	1 495	
531 - Daň silniční	0	0	0	0		0	0	0	
532 - Daň z nemovitostí	0	0	0	0		0	0	0	
538 - Ostatní daně a poplatky	6	4	8	8		3	14	14	
541 - Smluvní pokuty a úroky z prodlení	0	0	0	0		0	0	0	
542 - Ostatní pokuty	0	0	0	0		0	0	0	

Náklady	Skutečnost		UFP roku 2019			Skutečnost k 31. 12. 2019 za HČ a DČ	FP na rok 2020		
	r. 2017	r. 2018	Celkem	HČ	DČ		Celkem	HČ	DČ
544 - Úroky	0	0	0	0		0	0	0	
546 - Dary	0	0	0	0		0	0	0	
548 - Manka a škody	0	0	0	0		0	0	0	
549 - Jiné ostatní náklady	193	233	268	268		243	268	268	
549 001 Pojištění	193	233	268	268		243	268	268	
551 - Odpisy dlouh. nehmotného a hm. majetku	1 433	1 660	1 882	1 882		1 884	1 985	1 985	
552 - Zůstatková cena prodaného DNM a HM	0	0	0	0		0	0	0	
554 - Prodaný materiál	0	0	0	0		0	0	0	
556 - Tvorba opravných položek	48	43	48	48		41	48	48	
557 - Náklady z vyřazených pohledávek	0	0	0	0		0	0	0	
558 - Náklady z drobného DHM, DNM	856	507	1 007	1 007		1 203	959	959	
591 - Daň z příjmu	0	0	0	0		0	0	0	
595 - Dodatkové odvody daně z příjmů	0	0	0	0		0	0	0	
Náklady celkem	64 895	76 047	82 282	82 282		81 769	90 752	90 752	

Výnosy	Skutečnost		UFP roku 2019			Skutečnost k 31. 12. 2019 HČ a DČ	FP na rok 2020		
	r. 2017	r. 2018	Celkem	HČ	DČ		Celkem	HČ	DČ
601 - Tržby za vlastní výrobky	0	0	0	0		0	0	0	
602 - Tržby z prodeje služeb	19 925	20 684	21 631	21 631		21 802	21 251	21 251	
604 - Tržby za prodané zboží	0	0	0	0		0	0	0	
613 - Změna stavu zásob výrobků	0	0	0	0		0	0	0	
621 - Aktivace materiálu a zboží	0	0	0	0		0	0	0	
641, 642 - Pokuty, úroky z prodl. a penále	0	0	0	0		0	0	0	
644 - Úroky	0	0	0	0		0	0	0	
648 - Zúčtování fondů	333	337	38	38		38	48	48	
z toho použítí: RF	333	337	38	38		38	48	48	
IF (pouze na opravy)	0	0	0	0		0	0	0	
Fond oběžných aktiv	0	0	0	0		0	0	0	
649 - Jiné ostatní výnosy	120	121	90	90		115	71	71	
651 - Tržby z prodeje DNM a HM	0	0	0	0		0	0	0	
654 - Tržby z prodeje materiálu	0	0	0	0		0	0	0	
672 - Celkem příspěvky a dotace na provoz	38 953	54 905	60 523	60 523		59 823	69 382	69 382	
z toho: příspěvek na provoz	19 006	24 644	26 721	26 721		26 721	34 281	34 281	
dotace MPSV	18 648	27 866	31 810	31 810		31 810	34 267	34 267	
ostatní	1 199	2 394	438	438		1 292	834	834	
Výnosy celkem	59 232	76 047	82 282	82 282		81 777	90 752	90 752	

282

<i>Doplňkové údaje:</i>	<i>r. 2017</i>	<i>r. 2018</i>	<i>r. 2019</i>	<i>r. 2020</i>
<i>Přepočtený počet zaměstnanců**</i>	<i>130,25</i>	<i>128,71</i>	<i>131,9</i>	<i>138,75</i>
<i>Průměrný plat (mzda) měsíčně v Kč</i>	<i>23 533</i>	<i>27 485</i>	<i>29 826</i>	<i>29 061</i>
<i>Počet klientů***</i>	<i>159</i>	<i>159</i>	<i>159</i>	<i>159</i>

** průměrný evidenční počet zaměstnanců, přepočtený na plně zaměstnané

*** netýká se odboru dopravy a silničního hospodářství. PO odboru kultury změnil předtisk na počet návštěvníků, počet výpůjček apod., podle druhu organizace.

Vysvětlivky : FP - finanční plán, UFP - upravený finanční plán, HČ - hlavní činnost, DČ - doplňková činnost