



Domovy pro osoby se zdravotním postižením
Ústí nad Labem, příspěvková organizace

Domovy pro osoby se zdravotním postižením Ústí nad Labem, příspěvková organizace



Výroční zpráva o činnosti a hospodaření za rok 2022



Poskytování sociální služby podpořeno Ústeckým krajem

Obsah

- I. Sídlo organizace
- II. Vznik a postavení organizace
- III. Zaměření a činnost organizace
- IV. Stavebně technické uspořádání, služby, outsourcing
- V. Základní údaje o klientech
- VI. Organizační struktura a zaměstnanci
- VII. Základní personální údaje a vzdělávání zaměstnanců
- VIII. Hospodaření organizace
- IX. Finanční plán na rok 2023
- X. Vedení organizace, kontakty

Přílohy:

1. **Základní údaje o klientech**
 - přehled o počtech klientů
 - složení klientů dle krajů
 - věkové složení klientů
 - zdravotní stav klientů
 - přiznání příspěvku na péči
 - způsob ubytování klientů
2. **Základní personální údaje**
 - a) členění zaměstnanců podle věku a pohlaví
 - b) členění zaměstnanců podle vzdělání a pohlaví
 - c) složení zaměstnanců dle profesí
 - d) stav zaměstnanců a průměrná mzda
3. **Hospodaření organizace**
 - přehled nákladů, výnosů, hospodářský výsledek a náklady na jedno lůžko
 - přehled provedených oprav a údržby, zdroje financování
 - přehled veřejných zakázek
 - finanční fondy, sponzorské dary
4. **Finanční plán na rok 2023**

I. Sídlo organizace

Název: **Domovy pro osoby se zdravotním postižením Ústí nad Labem, příspěvková organizace**
Sídlo: **Čajkovského 1908/82, 400 01 Ústí nad Labem**
IČ: **751 49 541**
DIČ: **CZ75149541 (nejsme plátcí DPH)**

II. Vznik a postavení organizace

Organizace byla zřízena Usnesením zastupitelstva Ústeckého kraje číslo 147/27Z/2008 ze dne 3. 9. 2008. **Ke dni 1. 1. 2009** převzala činnosti prováděné příspěvkovými organizacemi Statutárního města Ústí nad Labem v oblasti sociálních služeb. Převod činností poskytovaných příspěvkovými organizacemi: Denní stacionář Úsměv, příspěvková organizace, Domov pro osoby se zdravotním postižením Trmice, příspěvková organizace, Domov pro osoby se zdravotním postižením Hliňany, příspěvková organizace, Domov pro osoby se zdravotním postižením Severní Terasa, příspěvková organizace, Domov pro osoby se zdravotním postižením Všebořice, příspěvková organizace.

Domov pro osoby se zdravotním postižením Hliňany ke dni 31. 12. 2014 zanikl v důsledku realizace transformace sociální služby.

Ke dni 31. 12. 2018 bylo ukončeno poskytování sociální služby ID 9930089 denní stacionář na adrese Čajkovského 1908. Klienti ke dni 1. 1. 2019 přešli do sociální služby ID 1201084 denní stacionář Severní Terasa.

Ke dni 1. 1. 2020 přešla část klientů chráněného bydlení Všebořice do nově vzniklé sociální služby Chráněné bydlení Teplice ID 2547969. U DOZP Všebořice vznikla ke dni 1. 4. 2020 domácnost dětí s poruchami chování (pro 5 dětí) a chráněné bydlení na adrese Štursova 25 pro 5 klientů

Od 1. 7. 2022 byla služba Chráněné bydlení Teplice rozšířena o místo poskytování sociální služby pro 11 klientů na adrese Mikoláše Alše 2053, Teplice, část Trnovany. Kapacita pobytové sociální služby domova pro osoby se zdravotním postižením Všebořice byla rozšířena o 5 lůžek, do nového místa poskytování služby na adrese Bratří Čapků 437, Ústí nad Labem se přestěhovalo ze zařízení na adrese Pod Vodojemem 5 dětí. Celkem pro 10 dětí je poskytována sociální služba ve dvou malých domácnostech na adresách Štursova 415 a Bratří Čapků 437 v Ústí nad Labem.

Organizace je samostatnou účetní jednotkou s vlastními účty, finančním plánem a hospodařením. Organizace hospodaří s příjmy za poskytování sociálních služeb, dotací z rozpočtu MPSV na poskytování sociálních služeb Ústeckým krajem, příspěvkem zřizovatele na provoz a dalšími prostředky (od zdravotních pojišťoven, granty, projekty evropských fondů poskytované z veřejných rozpočtů). Organizace je povinna vést účetnictví v rozsahu stanoveném zákonem.

Organizace vystupuje v právních vztazích svým jménem, při plnění úkolů se řídí obecně závaznými předpisy a pokyny zřizovatele.

Statutárním orgánem je ředitel, který jedná jménem organizace, je jmenován Radou Ústeckého kraje.

III. Zaměření a činnost organizace

1. Stručný přehled hlavních činností organizace

Hlavním účelem organizace, pro který byla příspěvková organizace zřízena, je poskytování sociálních služeb jako činnost a soubor činností podle zákona č.108/2006 Sb., o sociálních službách, v platném znění, zajišťujících pomoc a podporu osobám za účelem sociálního začlenění nebo prevence sociálního vyloučení.

Předmět činnosti příspěvkové organizace je:

- Poskytování sociálních služeb, jejíž rozsah je vymezen v Rozhodnutí o registraci poskytovatele sociálních služeb dle zákona č.108/2006 o sociálních službách, v platném znění.
- Definici poslání, cílů a okruh osob, kterým je sociální služba určena, schvaluje zřizovatel.
- Provádění dalších činností v sociálních službách:
 - výkon ekonomické, provozní, technické, investiční a administrativní činnosti v rozsahu potřebném pro naplňování svého hlavního účelu a předmětu činnosti.

2. Poskytované služby

Organizace je členěna na tyto domovy (střediska) a poskytované tyto sociální služby:

<i>Domov (středisko)</i>		<i>Poskytována sociální služba</i>
Sociálně terapeutická dílna Úsměv	§ 67	Sociálně terapeutické dílny („STD“)
Domov pro osoby se zdravotním postižením Severní Terasa	§ 48	Domovy pro osoby se zdravotním postižením („DOZP“)
	§ 46	Denní stacionáře („DS“)
	§ 51	Chráněné bydlení („CHB“)
Domov pro osoby se zdravotním postižením Trmice	§ 48	Domovy pro osoby se zdravotním postižením
	§ 43	Podpora samostatného bydlení („PB“)
Domov pro osoby se zdravotním postižením Všebořice	§ 48	Domovy pro osoby se zdravotním postižením
	§ 51	Chráněné bydlení
Chráněné bydlení Teplice	§ 51	Chráněné bydlení

Sociální služba	k 31. 12. 2022
domov pro osoby se zdravotním postižením	73
chráněné bydlení	48
denní stacionář	13
sociálně terapeutická dílna	22
podpora samostatného bydlení	3
DOZP Ústí nad Labem	159

	Sociální služba	Adresa	Počet domácností	Klientů
1	DOZP Severní Terasa	Svojsíkova, Ústí n./L.	3	24
2	DOZP Trmice	Za Humny, Trmice	2	12
3		Gorkého, Trmice	2	12
4	DOZP Všebořice	Pod Vodojemem, Ústí n./L.	3	15
5		Štursova, Ústí n./L.	1	5
6		Bratří Čapků, Ústí n./L.	1	5
7	CHB - Severní Terasa	Gagarinova, Ústí n./L.	1	2
8		Pincova, Ústí n./L.	1	3
9		SNP, Ústí n./L.	1	2
10				
11	CHB - Všebořice	Všebořická, Ústí n./L.	1	3
12		Plynárenská, Ústí n./L.	1	3
13		Palachova, Ústí n./L.	1	2
14		Hornické domy, Ústí n./L.	1	2
15		Štursova, Ústí n./L.	1	5
16		Všebořická, Ústí n./L.	1	3
17	CHB Teplice	Vrchlického, Teplice	2	12
18		Mikoláše Alše, Teplice	3	11
1	Sociálně terapeutická dílna (pracoviště)	Čajkovského, Ústí n./L.	3	7
2		Všebořická, Ústí n./L.	2	5
3		Vrchlického, Teplice	2	5
4		Masarykova, Ústí n./L.	2	5
	Denní stacionář	Svojsíkova, Ústí n./L.		13
	Podpora samostatného bydlení			3

Domácnosti - počet	27
Poskytováno na adresách - počet	17
STD pracoviště	9

IV. Stavebně technické uspořádání, služby, outsourcing

Sociální služby jsou poskytovány v objektech, které jsou v majetku Ústeckého kraje a jsou dány do správy organizace. Součástí objektů jsou budovy pro ubytování klientů a pozemky.

Sociální služby chráněného bydlení a některé pracoviště sociálně terapeutické dílny, jsou také poskytovány v nájemních bytech a nebytových prostorech.

Ředitelství Domovů pro osoby se zdravotním postižením Ústí nad Labem je umístěno v budově, kde současně poskytuje sociální služby Sociálně terapeutická dílna Úsměv.

Organizace se stará o údržbu objektů vlastními prostředky, některé práce jsou zabezpečovány dodavatelsky. Investiční akce jsou zabezpečovány v souladu se směrnicí ředitele Krajského úřadu. Organizace svěřený majetek využívá pouze pro poskytování sociálních služeb.

K vytápění budov jsou využity – plyn pro objekt Severní Terasa, Všebořice a Teplice, pára a tepelné čerpadlo pro objekty Trmice a Mikoláš Alše Teplice, elektrina pro objekt Sociální terapeutická dílna Čajkovského Ústí nad Labem.

Sociální péče, částečně zdravotní péče (každý klient má svého praktického lékaře) a administrativně-hospodářská činnost je zabezpečována vlastními zaměstnanci. Smluvně je zabezpečována lékařská péče, oblast bezpečnosti práce a požární ochrany.

Stravování, praní prádla a úklid jsou u všech domovů (středisek) zabezpečovány zaměstnanci organizace. Pro DOZP Trmice, chráněné bydlení a STD Úsměv jsou obědy zabezpečeny dovozem. Je obvyklé, že snídaně a některé večere jsou připravovány na domácnostech klienty s podporou zaměstnanců.

Ubytování

Ubytovací prostory jsou tvořeny domácnostmi, které jsou stavebně oddělené, uzavřené a jsou pro ubytování 6 klientů (u DOZP Severní Terasa 9 klientů). Ubytování je poskytováno v jednolůžkových a dvoulůžkových pokojích.

Domácnosti mají kuchyňské kouty s vybavením – varná deska, trouba, mikrovlnná trouba, myčka, lednice, kuchyňská linka s nádobím pro přípravu stravy a stolování a další běžné vybavení. Do vybavení WC a koupelen patří pračka a popřípadě sušička.

Sociální služba	Pokoje	
	Jednolůžkový	dvoulůžkový
DOZP Severní Terasa	12	6
DOZP Trmice	14	5
DOZP Všebořice	17	4
CHB Severní Terasa	3	2
CHB Všebořice	10	4
CHB Teplice	23	-
Celkem	79	21

Doporučený postup MPSV č. 2/2016 - Materiálně-technický standard pro služby sociální péče poskytované pobytovou formou – naplňujeme, podmínky jsou lepší, než standard předpokládá.

Poskytované služby

- Poskytování sociálních služeb je v souladu se zákonem č. 108/2006 Sb., o sociálních službách, v platném znění a vyhlášky MPSV č. 505/2006 Sb., kterou se provádí některá ustanovení zákona o sociálních službách – poskytnutí ubytování, poskytnutí stravy, pomoc při zvládnutí běžných úkonů péče o vlastní osobu, pomoc při osobní hygieně nebo poskytnutí podmínek pro osobní hygienu, zprostředkování kontaktu se společenským prostředím, sociálně terapeutické činnosti, výchovné, vzdělávací a aktivizační činnosti, pomoc při uplatňování práv, oprávněných zájmů a při obstarávání osobních záležitostí.
Domov Všebořice zajišťuje také povinnou školní docházku.
- Klient může zůstat v sociální službě i po dosažení důchodového věku, v podstatě po celou dobu svého života. Jediným omezením je schopnost a možnost organizace poskytnout klientovi takovou službu, kterou potřebuje. *(Do služby nelze přijmout osobu v důchodovém věku.)*

- c) Způsob poskytování sociálních služeb – ubytování, stravování, stejné možnosti a nabídka aktivit pro zapojení klientů mimo domácnost – stírá rozdíly mezi službou podle § 48 domova pro osoby se zdravotním postižením a službou chráněného bydlení podle § 51. Záleží na klientovi, jeho schopnostech a zájmu využívat nabízené aktivity.
- d) Klienti a zaměstnanci – na skupinové domácnosti je přes den obvykle jeden zaměstnanec, část klientů je na aktivitách mimo domácnost – zaměstnání, sociálně terapeutická dílna organizace, nákupy, volnočasové aktivity a aktivity u neziskových organizací (Jurta, slunečnice, Osmý den, Arkádie). Na domácnosti pak zůstanou 2-3 klienti a jeden pracovník v sociálních službách.

Počet sociálních pracovníků, pracovníků v sociálních službách, pedagogů a zdravotnických pracovníků v roce 2022 – podle organizační struktury od 1. 7. 2022

Služba	Počet domácností		Klientů (kapacita)	Zaměstnanci přímé péče			Podpora 24 hodin
	individuální	skupinové		PSS + soc.pr	Pedagog	Zdrav. sestra	
STD			22	8,5	1		
DS Severní Terasa			13	3,3			
DOZP Severní Terasa		3	24	17,3		2	ano
CHB Severní Terasa	3		7	3,4			
DOZP Trmice		4	24	17,85		1	ano
PB Trmice			3	1,15			
DOZP Všebořice		3	15	12,3	1	1	ano
DOZP - děti		2	10	10,3	2		ano
CHB Všebořice	5	1	18	8,4			
CHB Teplice		5	23	18			Ano*
Celkem	8	18	159	100,5	4	4	

Základní organizační jednotkou DOZP Ústí nad Labem je individuální a skupinová domácnost.
* po transformaci DOZP Hliňany byl předpoklad, že po přechodu klientu do služby chráněného bydlení po určité nutnou dobu bude zajištěna 24-hodinová podpora.

- e) Poskytování sociálních služeb v domácnostech
Podpora je zaměřena na to, aby klient zvládal co nejvíce činností péče o svou vlastní osobu, na zvládnutí činností, které jsou běžné v životě lidí.
- prosazování praxe, aby se klienti podíleli na zabezpečení chodu domácnosti s podporou zaměstnance (drobné domácí práce, atd.)
 - částečná příprava stravy (od nákupu až po přípravu jídla – obvykle snídani nebo večeři),
 - dále praní osobního prádla (ložní prádlo, případně další osobní prádlo podle potřeb zajišťuje organizace)

Domácnost:

Ubytování:

- je stavebně oddělena,
- Jednolůžkové nebo dvoulůžkové pokoje
- Koupelna, WC, (u některých domácností 2x)
- je standardně vybavena vším potřebným pro přípravu stravy (varná deska, trouba, myčka, lednice, digestoř, nádobí, příbory, aj)
- pro úklid a praní (pračka a někde také sušička)



Foto – CHB Teplice

Stravování: (možnosti)

1. Celodenní stravu zajistí organizace
2. Stravu si zajistí klient – zejména ve službě chráněného bydlení
3. Částečně klient, částečně organizace – oběd obvykle připravuje organizace; snídaně a večeře jsou někde připravovány na domácnostech s podporou zaměstnanců.



Foto – DOZP Severní Terasa

Důvod, proč se orientujeme na třetí možnost je potřeba, aby klient přes den mohl být na aktivitách mimo domácnost („v práci“) a nebyl vázán na přípravu jídla. Pokud by jídlo nechtěl, může být podle požadavku upravena smlouva.

Zajištění stravování – kuchyň domova Všebořice zajišťuje stravování pro DOZP, CHB a zaměstnance Všebořice; kuchyň domova Severní Terasa zajišťuje stravování pro všechny ostatní služby a zaměstnance organizace.

(U organizace je připravováno v týdnu cca 180 – 200 obědů; připravují je dvě kuchyně; rozvoz obědů zabezpečuje organizace)

Zabezpečení chodu domácnosti:

Každá domácnost funguje samostatně a na každé domácnosti pracuje stálý tým zaměstnanců. Cílem zaměření činností je, aby klient zvládal co nejvíce činností péče o svou vlastní osobu, zvládnání (nebo podíl) činností, které jsou běžné v životě lidí.

V domácnostech se předpokládá individuální přístup ke klientům a co největší přiblížení klienta k běžnému životu...tzn.: **v domácnostech bydlíme, ale všechny ostatní aktivity** se odehrávají mimo bydlení...tj. škola, dílny, práce, nákupy, úřady, zábava...

f) Aktivity mimo domácnosti

- Část klientů nachází uplatnění na trhu práce
- Část klientů využívá nabídky ambulantních sociálních služeb jiných poskytovatelů
- Sportovní, kulturní a společenské aktivity podle zájmu klienta
- Aktivity v spolupráci s dobrovolníky

g) Když to nejde, je tu sociálně terapeutická dílna

Tato sociální služba plní u organizace důležitou úlohu. Pro klienty chráněného bydlení a domova pro osoby se zdravotním postižením dává možnost odejít z domácnosti (místa ubytování) za smysluplnou činností. Ne každý klient má zaměstnání, ne každý klient má možnost využít nabídky sociální služby u jiných organizací (např. neziskových), nebo se realizuje v jiných aktivitách. Podílí se na vytváření návyků běžných v životě člověka, denní aktivity, osvojování návyků potřebných k pracovnímu zapojení, využívání volného času aj.

- Službu poskytují pracovníci v sociálních službách a pedagog, kteří nepracují na domácnostech
- Byla poskytována mimo ubytovací prostory klientů, na 4 adresách – Čajkovského 1908/82, Ústí nad Labem; ul. Všebořická 181/35, Ústí nad Labem; ul. Masarykova 754/318a, Ústí nad Labem; ul. Vrchlického 1242/19, Teplice.
- Její okamžitá kapacita je 22 klientů, kterým se věnuje 8 pracovníků v sociálních službách a 1 vychovatel.
- Obvyklý čas podpory je 2x 3 hodiny denně (dopoledne a odpoledne), jeden zaměstnanec se věnuje 2, maximálně 3 klientům. Denně (po-pá) prochází pracovišti STD 35 až 40 klientů organizace.

Domov pro osoby se zdravotním postižením Trmice



Pobytová služba je poskytována na dvou adresách (Za Humny 580 a Gorkého 889), ve čtyřech samostatných domácnostech, na kterých jsou jedno a dvoulůžkové pokoje. Zařízení v Gorkého ulici je bezbariérové a určeno pro klienty s vyšší mírou podpory. Všechny pokoje jsou zde jednolůžkové. Mimo dovozu obědů nejsou žádné ze služeb zajišťovány centrálně. Klienti se podílí na celé řadě činností, od přípravy stravy, přes nákup surovin až po praní svého osobního prádla. Pracovníky je vždy upřednostňován individuální přístup ke klientovi, který vychází z jeho schopností, dovedností a zdravotního stavu. Klienti jsou podporováni v samostatnosti, orientaci v běžné realitě a v jsou maximálně zapojeni do rozhodování o sobě samých.

Druh služby:	<i>pobytová – Domov pro osoby se ZP</i>	
Identifikátor:	5666980	
Místo poskytování:	DOZP Trmice,	Za Humny 580/15, Gorkého 889/14, Trmice 400 04
Kapacita:	24 lůžek	

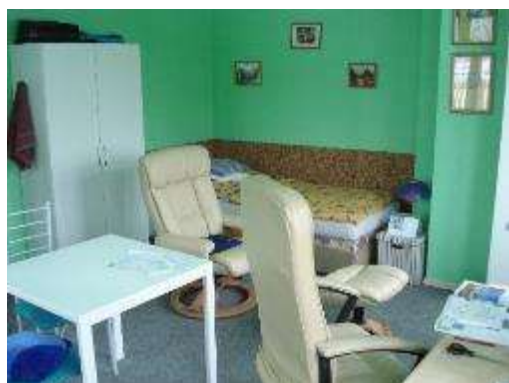
Za Humny 580

Po úspěšném zvládnutí covidové epidemie, která se výrazně podepsala na životě klientů i pracovníků, byl celý rok ještě ve znamení opatrnosti a obav. Postupně se zase začínalo chodit do dílen, na výlety nebo za kulturou. Ke konci roku jsme opět naplnili kapacitu, a kromě osmi klientů máme v zařízení i čtyři ženy. Na konci roku jsme se také rozloučili s naším dlouholetým kolegou, který nečekaně zemřel. Přes letní uvolnění jsme se zúčastnili alespoň některých aktivit, na které jsme byli zvyklí. Většina z klientů vyrazila na dovolenou, a to buď do Itálie, nebo na Sečskou přehradu se spoustou výletů do okolí. Na našem oblíbeném hracím plácku proběhl též 5. ročník turnaje v bocce, do kterého se zapojili téměř všichni klienti s pracovníky a bojovali o prestiž a spoustu cen. Součástí bylo také grilování a rautový stůl. Ani tento rok se nám vzhledem k uzavření restaurace U Kastnerů nepodařilo zorganizovat Valentýnský bál.

Po letních prázdninách tři naši klienti začali opět samostatně dojíždět do jedné z teplických škol na dvouleté vzdělávání, zprostředkované Euroinstitutem, praktickou školou a odborným učilištěm z Panenského Týnce. Výuka probíhá dvakrát týdně a třetí vyučovací den je věnovaný praktickým činnostem. Jedná se o obor Provozní služby, kde kromě výuky základních předmětů je velká část vzdělávání věnována praktickým dovednostem, jako je úklid, vaření, šití a dalším psychomotorickým činnostem. Na počátku roku 2022 si tak již naši studenti pyšně přivezli své první pololetní vysvědčení.



Na obou domácnostech klienti žijí na způsobem, který je blízký svým pojetím režimu vrstevníků, žijících mimo DOZP. Během dopoledne je většina klientů každý den v zaměstnání nebo v rehabilitačních dílnách (někteří pracují i odpoledne) a volný čas tráví na svých pokojích u rádia a televize, na vycházkách a nákupech, návštěvou kulturních nebo sportovních akcí, vzděláváním nebo přípravou stravy k večeři a snídani. Pracovníci kladou důraz na samostatné rozhodování o věcech, které se každého z nich týkají. Od vybavení pokojů, přes náplně dne až po jídla, která si budou vařit a věci, které by si rádi pořídili. O svých problémech mají klienti možnost pohovořit na pravidelných schůzkách s vedením organizace, ze kterých je vyhotoven zápis a seznámeni všichni pracovníci organizace.



Gorkého 889

Na domácnostech klientů v Gorkého ulici se žije život tak, jako v kterékoli jiné běžné domácnosti. Klienti se podílejí na všech činnostech chodu domácnosti, na přípravě jídelníčku, nebo se přímo podílejí na vaření jídel. Každý z klientů si dle svých možností uklízí svůj pokoj. V terapeutické dílně, která je součástí domácností tráví někteří klienti volný čas činnostmi

zaměřenými hlavně na rozvíjení jemné motoriky rukou. Většina klientů je dopravována do terapeutických dílen ve Všebořicích, Teplicích, na Bukov nebo ve Vaňově, kde se podle svých schopností zapojují do jednotlivých tvůrčích aktivit.

Mužští klienti rádi navštěvují různá sportovní utkání ať už ve fotbale či basketu nebo hokeji. Ženy raději jezdí za nákupy a posezení v kavárně do Ústí nad Labem. V letních měsících se podnikají různé výlety anebo je možné díky dispozici domu jen posedět v jeho okolí venku na lavičkách.

Výběr z kulturních, společenských a sportovních akcí v roce 2022:

- pravidelné návštěvy Muzea Ústí nad Labem
- pravidelné návštěvy kin Hraničář, Premiere cinemas a Cinema city
- výlety do Českého Středoohoří a Česko-saského Švýcarska
- dovolené v Itálii a na Sečské přehradě, pobyt v Libverdě a Jánských Lázních
- návštěvy basketbalových utkání Slunety s dobrovolníkem
- akce Českého hnutí speciálních olympiád v Jihlavě, Zlíně, Praze a Dvoře Králové

Na naší facebookové stránce Domy, kde se dobře žije, pravidelně zveřejňujeme informace a fotografie ze života našich klientů. Z různých výletů, domácích oslav nebo i běžných činností.

Celková kapacita DOZP Trmice byla za rok 2022 celkem 24 klientů.

Za humny 580 -	12 klientů	
Gorkého 889 -	12 klientů	
Počet klientů na konci roku 2022 -	24 klientů	
Počet pracovníků v přímé péči v objektu Za Humny -	8	
Počet pracovníků v přímé péči v objektu Gorkého -	10	
Sociální pracovník -	1	
Středně zdravotnický personál -	1	
THP pracovníci -	3	
Počet klientů, kterým byla ukončena smlouva, nebo ji sami ukončili -		6
Počet klientů, kteří do DOZP Trmice v průběhu roku nastoupili -		8

Věková skladba:

19 - 26 let	- 2
27-64 let	-19
65-80 let	- 3

Počet klientů, kteří pracovali na otevřeném trhu práce- 4

Počet klientů v programech pracovní rehabilitace- 13

Počet dobrovolníků spolupracujících se zařízením- 1

Druh služby:	<i>terénní – Podpora samostatného bydlení</i>
Identifikátor:	8643214
Místo poskytování:	terénní služba poskytovaná dle potřeb klientů, v pronajatých nebo vlastních bytech.
Kapacita:	5 klientů

V roce 2022 poskytovali pracovníci Domova pro osoby se zdravotním postižením Trmice službu podpory samostatného bydlení jednomu klientovi, který žije v přirozeném prostředí v pronajatém

bytě. Pracovníci se snaží vytvářet optimální podmínky směřujících k dalšímu rozvoji osobnosti a kvalitnímu naplnění života u jednotlivých klientů. Tyto služby byly poskytovány v souladu se zákonem 108/2006 sb. §48 o sociálních službách, prováděcí vyhláškou 505/2006 v platném znění, s registrací zařízení a s vnitřními předpisy (např. Pravidla domovního soužití, Etický kodex, Veřejný závazek, Individuální plánování, atd.)

Služba obsahuje tyto základní činnosti:

- a) Pomoc při zajištění chodu domácnosti
- b) Výchovné vzdělávací a aktivizační činnosti
- c) Zprostředkování kontaktu se společenským prostředím
- d) Sociálně terapeutické činnosti, jejichž poskytování vede k rozvoji nebo udržení osobních a sociálních schopností podporujících sociální začlenění
- e) Pomoc při uplatňování práv, oprávněných zájmů a při obstarávání osobních záležitostí

Tuto službu poskytovali všichni pracovníci zařízení a v roce 2022 byla poskytnuta podpora v celkovém objemu 148 hodin.

Počet klientů, kteří prošli službou v průběhu roku 2022: 1 klient, muž

Věková skladba:

27 – 64 let – 1

Počet klientů, kteří v průběhu roku službu ukončili - 0

Počet klientů do služby v průběhu roku přijatých - 0

Počet bytů pronajatých od soukromníka v Ústí nad Labem - 1

Počet klientů pracujících na otevřeném trhu práce - 1

Spolupracující organizace:

Dobrovolnické centrum, o.s. – v současné době máme jednoho dobrovolníka, který se podílí na doprovodech na basketbalová utkání

Občanské sdružení Jurta – zaměstnává jednoho z našich klientů v Jurtissimo s.r.o. Nebočady.

Agentura 8. Den, o.s. – poskytovala poradenskou činnost v oblastech pracovního uplatnění, vzdělávání a osobního rozvoje. Jeden klient dojíždí do programu pracovní a sociální rehabilitace.

Společnost pro podporu lidí s mentálním postižením v České republice o.s. – pořádání akcí, kterých se naši klienti pravidelně zúčastňují.

Sociální agentura, o.s. – sociální agentura poskytuje jako jednu ze svých služeb Agenturu práce, která je zaměřena na zprostředkování zaměstnání osobám se zdravotním postižením formou individuálních konzultací. Zajišťuje též odborné vzdělávání našim pracovníkům a programy pro naše klienty (např. kurz vaření).

Univerzita Jana Evangelisty Purkyně v Ústí nad Labem – pro univerzitu zajišťujeme absolvování souvislé praxe studentů z fakulty Pedagogické a Sociálně ekonomické.

Mgr. Stanislav Karas - pravidelné supervize týmu pracovníků, popř. individuální supervize pro klienty

VIA EUROPA- každoročně zajišťuje pro klienty pobyt na koních a společenské akce

Euroinstitut, praktická škola a odborné učiliště Panenský Týnec - od října 2020 zajišťuje pro čtyři naše klienty výuku a odborný výcvik v oboru Provozní služby

Praktická škola Trmice - jedna z našich klientek dochází do této školy na denní studium

Hodnocení roku 2022 a další informace jsou zveřejněné na webové adrese: http://dozp-ul.cz/Domov_TR.html ,

Facebook: Domy, kde se dobře žije“: <https://cs-cz.facebook.com/Domy-kde-se-dobře-žije-DOZP-Ústí-nad-Labem-Trmice-446999602121356/>

Domov pro osoby se zdravotním postižením Severní Terasa



Domov pro osoby se zdravotním postižením Severní Terasa se nachází v rozlehlé zahradě na stejnojmenném sídlišti. Je velmi dobře dostupný městskou hromadnou dopravou a v jeho blízkosti se nachází všechny potřebné složky občanské vybavenosti.

Je jedním ze středisek příspěvkové organizace DOZP Ústí nad Labem, jejímž zřizovatelem je Ústecký kraj.

V Domově pro osoby se zdravotním postižením Severní Terasa byly v roce 2022 poskytovány tři druhy sociálních služeb:

- služba domova pro osoby se zdravotním postižením – kapacita 24 osob
- služba chráněného bydlení – kapacita 7 osob (do 30. 6. 2022 kapacita 16 osob)
- služba denního stacionáře – kapacita 13 osob (do 30. 6. 2022 kapacita 16 osob)

Sociální služby jsou poskytovány osobám ve věku od 18 let, které mají sníženou soběstačnost z důvodu mentálního postižení nebo mentálního postižení s přidruženým kombinovaným postižením, jejichž situace vyžaduje pravidelnou pomoc jiné fyzické osoby a jimž není možné zajistit tuto pomoc prostřednictvím rodiny nebo terénních služeb.

Domov pro osoby se zdravotním postižením

Sociální službu v průběhu roku čerpalo celkem 29 klientů, někteří z nich pouze část roku. K dispozici měli 12 jednolůžkových a 6 dvoulůžkových pokojů na třech domácnostech. Jedna domácnost je bezbariérová, druhou mohou využívat osoby s menšími pohybovými problémy (je bezbariérová s použitím výtahu) a třetí domácnost se nachází v patře bez výtahu a žijí tam klienti, kteří jsou schopni se samostatně pohybovat.

Klienti tráví život tak jako všichni ostatní, za asistence pracovníků dělí svůj čas mezi povinnosti a zábavu.

Chodí do práce a do sociálně terapeutických dílen, zapojují se podle svých možností do chodu domácnosti a ve svém volném čase se věnují svým koníčkům a zálibám. Účastní se akcí pořádaných pro veřejnost, nebo si nějakou akci uspořádají v domově - třeba „grilovačka“ na zahradě má vždy velký úspěch. Když je chuť a nálada, zajdou si do kavárny nebo si zahrají nějakou společenskou hru nebo soutěž.





Někteří klienti vyhledávají rušnější aktivity - jdou na koupaliště, jedou na výlet lodí nebo se jdou podívat na závody offroadu, jiní dávají přednost klidnější zábavě a chodí například na výstavy a do divadla. Klienti jsou také členy Sdružení dobrovolných hasičů.

V průběhu roku vyjeli klienti na pravidelné a všemi oblíbené akce mimo DOZP, jako je víkend s hipoterapií, krajské sportovní hry nebo rekreace v Kytlici či v Lázních Mšené.

Mnoho dalších aktivit se odehrálo v DOZP - oslavy velikonoce a vánoc, svátků a narozenin, pálení čarodějnic, nebo zábavné hry na zahradě. Klienti se těmto akcím účastní podle svého přání a momentální nálady. Pokud někdo společné aktivity nevyhledává, věnuje se těm individuálním. Zajde si třeba do solné jeskyně nebo do lesa na houby.



Čím se tento rok ale lišil od těch předchozích, bylo to, že jsme na půl roku poskytli pomoc v podobě ubytování skupince ukrajinských dětí. Během rekordně krátké doby jsme zvládli připravit jednu z domácností a šesti dětem a jejich doprovodu tak pomohli zvládnout nelehkou situaci, do které se kvůli válce v jejich zemi dostaly. Protože u nás žijí pouze dospělí klienti, znamenalo to pro nás sehnat vybavení vhodné pro děti. S tím a s mnohým dalším nám pomohli i zaměstnanci jiných středisek DOZP ÚL a veřejnost.

Pro klienty domova to znamenalo nutnost sestěhovat se ze tří domácností na dvě. Neměli sice pak takový komfort, na jaký byli zvyklí, ale rádi se uskromnili. Odměnou jim bylo příjemné osvěžení, které návštěva do našeho života přinesla. Děti i jejich doprovod se zde rychle zabydly, začaly chodit do Speciální základní školy Pod Parkem a přizpůsobovat se našim zvyklostem. Když se po půl roce měly stejně rychle, jako přijely, vrátit zpátky, neobešlo se to bez slziček z obou stran.



Denní stacionář

Služba je poskytována v prostorách Domova pro osoby se zdravotním postižením Severní Terasa, denní stacionář je v přízemí jednoho z pavilonů. V roce 2022 službu čerpalo 13 klientů.



Provozu stacionáře se na rozdíl od předchozího roku pandemická opatření příliš nedotkla. Samozřejmě neproběhlo tolik návštěv kulturních představení, ale jiných aktivit se přijatá opatření příliš nedotkla.

Klienti navštěvují denní stacionář pro udržení kontaktu se svými přáteli a vrstevníky. V průběhu aktivizačních činností si mohou osvojit nové dovednosti či se v již získaných dovednostech zdokonalit. Aktivně tak mohou trávit část každého všedního dne. Rodičům v produktivním věku využití služby umožňuje pracovní i společenské uplatnění.



45.

Většina klientů denního stacionáře k nám přešla z denního stacionáře Úsměv ve Vaňově při jeho sloučení s naším stacionářem začátkem roku 2019. Pokud tedy považujeme denní stacionář na Severní Terasě za jeho pokračovatele, oslavil v roce 2022 už výročí svého založení.

V současné době je služba poskytována pouze stávajícím klientům, nové smlouvy nejsou uzavírány.

Chráněné bydlení

Služba chráněné bydlení byla v roce 2022 poskytována 16 klientům, kteří bydleli v pronajatých bytech v bytovém domě v lokalitě Předlice a v jednotlivých bytech v lokalitách Skřivánek, Severní Terasa a Stříbrníky.

Klienti žijí běžným životem. Sami se starají se o své záležitosti, chodí na nákupy a pečují o své domácnosti, navštěvují sociálně terapeutické dílny nebo chodí do práce. Něco zvládají úplně sami, v něčem potřebují asistenci pracovníků. Ti ji poskytují individuálně podle míry potřebné podpory buď 24 hodin, nebo jen přes den.





V průběhu roku 2022 se klienti účastnili jak pravidelných akcí, na které se každoročně těší, tak akcí nových. Podnikali výlety do blízkého i vzdálenějšího okolí Ústí. Zúčastnili se mnoha kulturních, společenských i sportovních akcí, potkávali se s přáteli a známými. Vyjeli také na rekreaci do Lázní Mšené.

Poskytování sociální služby v Předlicích, kde byli ubytováni klienti s vysokou mírou podpory, bylo k 30. červnu ukončeno. Několikaletá snaha o přestěhování klientů do prostředí, které by lépe vyhovovalo jejich potřebám, byla konečně završena a šest klientů se přestěhovalo do chráněného bydlení Teplice. Další dva klienti se přestěhovali do chráněného bydlení v Teplicích z bytu na Stříbrnících a jeden klient službu opustil úplně. Našel si byt a vykročil na samostatnou cestu životem.

Ke konci roku byla tedy služba poskytována 5 klientům ve třech bytech - na Stříbrnících, na Severní Terasě a na Skřivánku.

Akce, kterých se klienti DOZP Severní Terasa zúčastnili

Výlet do Opárenského údolí

Výlet na hrad Střekov

Výlet na zdymadla ve Vaňově

Výlet na Erbenovu vyhlídku

Botanická zahrada Teplice

Diskotéka pořádaná organizací Via Europa

Výlet do Bertino údolí

Oslava 30. výročí založení ústavu

Výlet do ZOO Praha

Pohádkový les v Teplicích

Oslava Babího léta Teplice

Halloween park na severní Terasě

Hipoterapie Zásada u Kadaně

Muzeum čarodějnic Kadaň

Výlet do Muzea Iluzí v Praze

Muzeum v Ústí nad Labem



Sportovní hry Teplice
Turnaj v ruských kuželkách
Výlet na Větruši
Andělskou výstavu obrazů Markéty Pokorné
Výlet na Vyhlídku Františka Mála
Ústecké slavnosti v Městských sadech
Výlet do ZOO Ústí nad Labem
Návštěvy koupaliště v Brné



Při poskytování sociální služby jsme v roce 2022 spolupracovali s těmito subjekty:

- Jurta, o. s. - sociálně terapeutické dílny, sociální rehabilitace
- Agentura Osmý den, o. s. - asistence při hledání zaměstnání a bydlení
- Via Europa - volnočasové aktivity klientů
- Speciální základní škola a Praktická škola Ústí nad Labem, Pod Parkem 2788, příspěvková organizace - vzdělávání klientů
- Univerzita Jana Evangelisty Purkyně a Gymnázium a SOŠ dr. Václava Šmejkala, Ústí nad Labem, p. o – odborná praxe studentů

Hodnocení roku 2022 a další informace jsou zveřejněné na webové adrese: http://dozp-ul.cz/Domov_ST.html

Domov pro osoby se zdravotním postižením Všebořice



Budova DOZP Všebořice. Sociální služby jsou poskytovány od roku 1995. Původně byly v tomto objektu umístěny jesle.

Domov pro osoby se zdravotním postižením Všebořice je jedním ze středisek DOZP Ústí nad Labem, příspěvková organizace, jejichž zřizovatelem je Ústecký kraj. Domov Všebořice nabízí lidem s mentálním postižením dva typy služeb - **domov pro osoby se zdravotním postižením a chráněné bydlení**.

Druh služby: ***pobytová – Domov pro osoby se zdravotním postižením***

Místo poskytování: Pod Vodojemem 312/3C, Ústí nad Labem –Všebořice
Štursova 27, Ústí nad Labem - Bukov (dětská domácnost)
Bratří Čapků 437/28, Ústí nad Labem – Bukov (dětská domácnost)

Kapacita: 25 míst (*z toho 10 míst pro děti - dvě dětské domácnosti*)

Domov se nachází v centrálním městském obvodu ve čtvrti Všebořice. Domov je částečně bezbariérový - přízemí budovy. Domov je umístěn nedaleko centra města Ústí nad Labem, stanice MHD jsou v přímé blízkosti Domova. V této budově klienti žijí ve třech samostatně fungujících domácnostech – dvě domácnosti jsou pro dospělé klienty a jedna domácnost je dětská. Druhá dětská domácnost se nachází v rodinném domě na Bukově – v krásné vilové čtvrti.

Služba chráněného bydlení je poskytována na adresách:

- Všebořická 471/20, Ústí nad Labem – Bukov
- Palachova 663/47, Ústí nad Labem – Klíše
- Hornické domy 166/9, Ústí nad Labem – Všebořice
- Plynářská 295/14, Ústí nad Labem – Všebořice
- Štursova 426/25, Ústí nad Labem - Bukov

Kapacita služby – 18 míst (13 míst v pěti nájemních bytech a 5 míst v rodinném domě)

Klienti služby chráněného bydlení žijí v nájemních bytech, které jsou součástí běžných bytových domů v městských čtvrtích města Ústí nad Labem a v jednom rodinném domě na Bukově – v krásné vilové čtvrti.

Rok 2022.....po loňském „nestěhování“ asi nikdo nečekal, že tento rok proběhne v poklidu a že všichni zůstaneme na svých místech. Pokud má Domov Všebořice nějakou jistotu, tak je to jistota změny☺. Ta nese příležitost ke zlepšování, posunu a růstu. A že se některé změny nejeví hned k lepšímu...že přidělávají práci...že je s tím spousta starostí...že se to všem hned nelíbí...a že budeme dělat chyby? Tak to je dost pravděpodobné, jsme stále na cestě a pořád se učíme. Už na začátku naší „cesty změn“ jsme si řekli, že chceme všem našim obyvatelům, dětem i dospělým, umožnit vést život co nejpodobnější životu běžnému a tak musíme tento směr udržet až do konce...vytrvale, systematicky a dívat se dopředu...a dělat chyby a učit se z nich...a nejdřív to zkusit a pak říkat, že to nejde....

Už od podzimu minulého roku se vše připravovalo k poslednímu stěhování. Čekali jsme jen na dokončení prací na nové vile pro děti...a 25. dubna nám stavební firma vilu předala☺....krásnou, voňavou, čistou...už jen nakoupit a nastěhovat nábytek. A ráno 9. 4. 2022 přišel šok☺....při vstupu do vily nás málem porazil zápach vlhkého vzduchu a po rychlém proběhnutí domu už nám bylo vše jasné. Sklep byl plný vody. Nastala rychlá akce, dorazil SČVAK a zjistil, že jim v ulici prasklo potrubí. Chtělo se nám brečet, ale věděli jsme, že musíme znovu zabrat. Vodu ze sklepa jsme vyčerpali a co už nešlo čerpadlem, tak jsme vymetli a rychle jsme zapojili vysoušeče (ty nám zapůjčil Ústecký kraj – moc děkujeme☺). Vyrázili jsme na nákupy, povolali chlapy z údržby na montování nábytku a v červnu bylo bydlení pro děti připravené. A 1. července už děti bydlely v novém☺. Do domácnosti, kterou na hlavní budově opustily, hned nastoupili malíři, vyměnily se dveře a od srpna se do ní nastěhovali staronoví obyvatelé. Na všech domácnostech teď žije vždy 5 klientů – jak v domácnostech na hlavní budově, tak na dětských domácnostech na vilách.

A aby toho stěhování nebylo málo, opustili jsme ve službě chráněné bydlení byt, jehož umístění v objektu Domova pro seniory Bukov už nebylo pro naši službu vyhovující. Podařilo se nám sehnat byt na Bukově, v domě, kde už jeden byt máme.

Během celého roku probíhaly na jednotlivých bytech drobné opravy a malování. Na dětské vile ve Štursově ulici se vyměnila podlaha a nakoupil se nový nábytek do jídelny a psací stoly a skříně do pokojů dětí.

Maličko nás ještě potrápil covid-19...skoro všichni klienti z domácností dospělých byli nemocní a my jsme museli zrušit naši Speciální hasičskou olympiádu☺. Moc nás to mrzelo, ale o to víc si ji užijeme v tom roce následujícím.

V srpnu naše dětské domácnosti navštívili pracovníci oddělení koncepce ochrany práv dětí a transformace služeb pro rodiny a děti Ministerstva práce a sociálních věcí ČR. Tato návštěva byla realizována v rámci právě probíhajícího projektu „Podpora systémových změn v oblasti služeb péče o ohrožené děti, mladé lidi a rodiny v ČR“. Cílem návštěvy bylo mapování naplňování potřeb dětí v pobytových zařízeních různého typu optikou sociálně-právní ochrany dětí a také zjištění jak probíhá spolupráce zařízení s OSPOD.

Krom výše uvedených projektů a aktivit, do kterých jsme se zapojili, jsme hlavně žili s dětmi i ostatními klienty našich služeb obyčejný každodenní život (škola, práce, nákupy, zábava, sport, dovolené...), jehož největší hodnotou je právě to, že díky našim pracovníkům domácností a bytů může být zcela běžný. Takový, kde slova svoboda, vlastní rozhodnutí a zažití jeho důsledků nejsou pouze na mimořádné návštěvě. A tak to má být. Na závěr patří velké poděkování všem zaměstnancům ze Všebořic za inspirativní spolupráci, za vstřícnost, za trpělivost, za kreativitu, za práci v týmu, za vzetí za prácibez Vás všech by se nám to nepodařilo dotáhnout do úplného konce. Děkuji☺👍👍

Před...



...po☺



...a takhle krásně si tu bydlíme☺



Služba Domov pro osoby se zdravotním postižením

Spokojenost klienta to je to, co nás těší, to je to, o co nám jde 😊.

Tento se rok se nám podařilo snížit počet klientů na Domově...každý klient tak má pro sebe větší osobní prostor, klienti bydlí v jednolůžkových pokojích (máme už jen jeden 2lůžkový pokoj).

Stravu poskytujeme z vlastní krásné moderní kuchyně, kde nám vaří dvě kuchařky. Klienti si vybírají ze dvou druhů jídel. Co se bude vařit si společně plánují na stravovací komisi. Od pátku do neděle si klienti mají možnost připravovat večeře sami nebo s podporou zaměstnance.

Z volnočasových aktivit, které zajišťujeme, mají klienti možnost využít nabídku ze čtyř sociálně terapeutických dílen s různým zaměřením na rukodělné práce, ale i na podporu a udržení základního trivía pomocí počítačových programů. V průběhu roku si mohou vybrat z nepřeberného množství kulturních, ale i sportovních akcí. Dodržujeme a ctíme tradice a každý svátek si s radostí užijeme. Při těchto akcích nechybí masky, soutěže, diskotéky a taky hlavně občerstvení 😊. Zveme i ostatní kamarády z dětských domácností, CHB, rodiče i opatrovníky. Pravidelně jezdíme na tuzemské, ale i zahraniční dovolené. V letních měsících klienti rádi využívají velkou zahradu se zahradním altánem, terasou, bazénem, ohništěm a zahradním grilem. Protože posezení na terase s kávičkou, pečení buřtů nebo i koupačka v bazénu je hodně dobrá zábava 😊.

A když se klient chce naučit cokoli nového (např. hospodaření s penězi, příprava jednoduchých jídel, nakupování, uklízení, samostatné cestování, obsluha pračky a žehličky atd.) vždy mu rádi pomůžeme.

Do služby DOZP patří i 10 dětí. Ty bydlí ve dvou vilkách se zahradou v blízkosti Domova. Navštěvují Speciální školu na Severní Terasě, Praktickou školu v Trmicích nebo Speciální školu v Teplicích. Děti chodí i do školní družiny, obědvají ve školní jídelně, pravidelně jezdí na školy v přírodě, účastní se akcí pořádaných školou. Do školy se dopravují městskou hromadnou dopravou samostatně nebo využívají svozového auta.

Doma k běžným činnostem patří příprava do školy a péče o domácnost (děti si s pracovníkem nakupují, připravují si snídani, svačiny a večeře, patří sem i pravidelný úklid domácnosti a starost o zahradu). Děti mají dostatek prostoru na hru, soutěže a jinou zábavu. Rádi sportují (plavou, běhají, hrají bowling, chodí na parkurové hřiště, hrají fotbal...) a chodí na výlety, rádi slaví narozeniny a připravují si „občerstveníčko“, mají rádi, když za nimi přijdou kamarádi a rádi chodí na návštěvy....a nejraději by pořád pracovaly na tabletech a pouštěly si muziku ...přes repráky...a co nejvíc nahlas 😊.....



A my jim pomáháme ve všem, aby v životě jednou dobře obstály a třeba i bydlely někdy jinde, anebo měly práci nebo brigádu...anebo, aby jen byly šťastné a spokojené 😊



Služba Chráněné bydlení v Ústí nad Labem

Když rok 2021 byl bez větších změn, tak rok 2022 už si o to říkal. Proběhly změny, jak na straně zaměstnanců, tak i klientů a samozřejmě nechybělo ani stěhování.

Z předešlého roku bylo v plánu, že ukončíme pronájem bytu, který jsme měli pronajatý v Domově seniorů na Bukově. Byt byl velký, bezbariérový, v dobré dostupnosti, ale bohužel v době covidu jsme museli dodržovat opatření Domova seniorů☹️. Klientky se přestěhovaly do nového bytu, ve staré zástavbě, kde už jeden byt pronajatý máme. U jedné klientky se zhoršil zdravotní stav, tak se během tohoto stěhování přestěhovala zpět na DOZP.

Velkým snem dlouholetého klienta bylo samostatné bydlení. Po dlouhém snažení se mu sen splnil a v polovině roku odešel z naší služby do podporovaného bydlení. S jeho odchodem se uvolnilo místo v bytě 1+1, do kterého si přáli jít společně bydlet klienti, kteří tvoří pár.

Další změnou a pro nás trochu novinkou, bylo nastěhování klientky ze služby DOZP, která stále chodí do školy. Zvykat si ani moc nemusela, jelikož byla zvyklá bydlet mimo zařízení, ve vile na dětské domácnosti (...a tady už sbíráme ty plusové body bydlení v malé domácnosti mimo hlavní budovu☺️).

V řadách pracovníků také došlo ke změně, kdy pracovní poměr ukončil dlouholetý kolega. Po jeho odchodu došlo ke změnám klíčových pracovníků.

Ale aby to nebylo jen o změnách, tak se samozřejmě děly i věci, které jsou každý rok stejné a přitom jiné. Naši divadelníci se stále učí nové scénáře, proběhlo divadelní představení na domácí půdě v Důlcích a nesměla chybět ani účast v Žatci na divadelním festivalu. Letní výjezdy byly na tři skupinky, proběhly i lázeňské procedury, někteří byli na dovolené se Slunečnicí v Chorvatsku.

Společenské, kulturní a sportovní akce probíhaly průběžně po celý rok, v rámci možností a dle individuálního výběru klienta.

Je pro nás důležitá hlavně spokojenost klienta. Poskytujeme přiměřenou podporu v získávání dalších schopností a dovedností podle jeho přání a potřeb.



Sportovní a kulturní akce v roce 2022

V tomto roce, jsme si to všichni maximálně užili...začalo to zimním srazem hasičů, proběhly zde nejen soutěže, ale došlo i na rozdělání ohně a pečení buřtů; jelo se také do Prahy na Matějskou pouť a taky do Nové Vsi na soutěž talentů Novoveské jaro.

Klienti dětského věku se opět zúčastnili mezinárodní sportovní akce v Brně, kde se konal **Emil Open** - Evropské sportovní hry handicapované mládeže, odkud děti opět přivezly několik zlatých a stříbrných medailí. Ani dospělí klienti nezůstali ve sportu pozadu a znovu se jim houpaly medaile na krku – vyrazili jsme tentokrát do Zlína na **národní hry v bocce**, které pořádalo Hnutí speciálních olympiád. Soutěžili jsme jak v týmech, tak i v jednotlivcích. V týmech jsme ve skupině „A“ skončili na druhém místě a v jednotlivcích jsme posbírali jednu zlatou a tři bronzové medaile 😊.



Letní dovolené trávili klienti dle svého výběru v rekreačních zařízeních v Jiřetíně pod Jedlovou, v Kytlicích, v Českosaském Švýcarsku na Labské stráni, v Doksech v Poslově Mlýně, na rekreační chalupě v Úbislavicích a Mnichovicích.

Jezdilo se na výlety např. Praha -Národní muzeum, jezdilo se na houby do Tisé na Sněžník a do Starých Splavů, podívali jsme se do ZOOparku v Chomutově a zaplavali si v Kamencovém jezeře; chodilo se do kina, na bowling, navštěvovala se sportovní utkání... Ke konci léta proběhlo i pár společenských a kulturních akcí jako například **Pojďme si hrát** a pečení buřtů na zahradě. Mezi hodně vyvedené akce patřily akce s kostýmy, soutěžemi, občerstvením a diskotékou- Pálení čarodějnic, Halloween, Mikulášská. Moc krásné byly celé vánoční svátky a společné těšení se na konec roku a hlavně na bouchání rachejtlí a velké ohňostroje a také byl super výlet na Vánoční trhy v Praze.



V říjnu velká většina klientů využila nabídky a odjela na prodloužený víkend do Zásady u Kadaně na **hipoterapii** spojenou s ukázkou výcviku psů a také s pěším výletem do nedaleké Kadaně. Tam si klienti prošli historickou část města Kadaně, nakoupili drobné občerstvení a večer ukončili velkou diskotékou.

I nadále nám funguje divadelní spolek „**Jednou nohou venku**“. Klienti nově nazkoušeli pohádku Janka a drak Kruťák, která měla premiéru 9. 6. 2022 😊.

Na naší facebookové stránce – Domov Všebořice - pravidelně zveřejňujeme informace a fotografie z oslav, výletů, ze sportovních aktivit...prostě ze života našich obyvatel☺.



Spolupráce s dalšími organizacemi

DOZP Všebořice při poskytování svých služeb spolupracuje i s jinými poskytovateli a organizacemi, které nabízejí našim klientům služby v oblastech vzdělávání, pracovního uplatnění, trávení volného času - např. *Via Europa, z. s., Dobrovolnické centrum, z. s., Jurta, o. p. s., Agentura Osmý den, o. p. s., Arkádie, o. p. s. Teplice, Společnost pro podporu lidí s mentálním postižením v České republice o. s., Základní škola speciální a MŠ, Sociální agentura, o. p. s., Sdružení hasičů Čech, Moravy a Slezska Ústí nad Labem, DOZP Ústí nad Labem, Sdružení dobrovolných hasičů při DOZP Všebořice a Severní Terasa a Hasičská vzájemná pojišťovna a. s., Cesta do světa – pobočný spolek Slunečnice, z. s.. aj.*

Součinnost klientů s vedením Domova a zvyšování kvality života v Domově

Hlavním zájmem Domova Všebořice je spokojenost klientů (potažmo i opatrovníků a zákonných zástupců) s poskytovanými službami a co možná nejvyšší kvalitou těchto poskytovaných služeb. Kvalitu je možné zjistit zpětnou vazbou od klientů a jejich zapojením do chodu celého Domova. I v tomto roce se klienti v obou službách scházeli na pravidelných schůzkách svých domácností/bytech – **diskusních kroužcích**, kde si klienti pohovořili o svých problémech, přáních a záležitostech kolem chodu své domácnosti/bytu. Pravidelně se také scházela **stravovací komise**, probíhaly **porady domácností a managementu**, v polovině roku a na konci roku proběhlo **hodnocení osobních cílů klientů** a po celý rok jsme byli ve spojení s **opatrovníky a zákonnými zástupci** dětí.

Klienti byli také zvyklí se pravidelně setkávat na jednání **Etické komise** - vzhledem ke covidové situaci byla Etická komise pozastavena již v roce 2021. V roce 2023 se však rozjede opět nanovo. Čekají ji menší změny, kterými budeme reagovat na to, že velká část klientů již žije mimo hlavní budovu a není tak jednoduché najít jeden termín, který bude vyhovovat všem. Ale jako vždy, cestu si najdeme 😊.

Personální zajištění služeb

V DOZP Všebořice pracovalo k 31. 12. 2022 celkem 42 pracovníků,
z toho **přímou péči zajišťovalo celkem 34 pracovníků**

- vedoucí služby DOZP	1
- vedoucí služby chráněné bydlení	1
- sociální pracovnice	1
- všeobecná sestra	1
- pedagogičtí pracovníci	2
- pracovníci v sociálních službách – DOZP	22
- pracovníci v soc. službách - CHB	6

provozní pracovníci

- vedoucí Domova	1
- provozář	1
- účetní	1
- kuchařky	2
- pomocná síla v kuchyni	1
- prádlena	1
- uklízečka	1

Úkoly z roku 2022

- ➔ **Zajištění dalšího vzdělávání pro 2 klienty z dětské domácnosti**- splněno; 3 klienti přešli do Praktické školy, 2 klienti v Praktické škole zůstali, 1 klientovi byla ukončena docházka v listopadu 2022
- ➔ **zajištění následné služby pro 2 klienty z dětské domácnosti, kteří v tomto roce ukončí vzdělávání a dětskou domácnost opustí** – splněno; 1 klientka přešla do služby CHB (ačkoliv nadále studuje 🎓) a 1 klient přešel do služby DOZP (do domácnosti dospělých)
- ➔ **dokončení rekonstrukce, zajištění vybavení domu pro dětskou domácnost a**

přestěhování dětské domácnosti do tohoto rodinného domu – splněno; domácnost přestěhována v 07/2022

- ➔ **přípravení uvolněné domácnosti pro dospělé klienty s vyšší mírou podpory včetně zajištění vybavení a personálu** – splněno; od 08/2022 vznikla nová domácnost, do které přišli 2 klientky ze služby CHB, 1 klientka z pěstounské péče, 1 klient z dětské domácnosti a 1 klient z jiné domácnosti z DOZP
- ➔ **najít nové, vhodnější bydlení místo dosavadního bytu v ul. Palachova 663/47 (již nevyhovující dispozice bytu) a najít vhodnější bydlení místo dosavadního bytu v ul. Za Vozovnou 1 (již nevyhovující provozní podmínky na DS Bukov – uzavření vchodu, podřizování se omezením v době covidových opatření)** – splněno; za byt v DS Bukov se podařilo najít nový byt v domě, kde již jeden byt máme; do bytu v Palachově ulici se nastěhoval pár, kterému dispozice bytu plně vyhovuje a není tedy třeba hledat jiný
- ➔ **zajištění sportovních volnočasových aktivit nejen pro děti** – splněno částečně; úkol bude pokračovat i v následujícím roce

Úkoly na rok 2023

- ➔ **Zajistit úpravu prostor za domem v ulici Štursova 25 (chráněné bydlení) pro potřeby klientů – vytvoření prostoru pro venkovní posezení;** zajistí vedoucí DOZP ve spolupráci s ředitelem DOZP ÚL a vedoucím údržby
- ➔ **zajistit opravy na vile Štursova 27 (dětská domácnost) – naplnit protipožární opatření (výměna dveří, úprava horního podkrovního pokoje), výměna topných těles a rozvodů;** zajistí vedoucí DOZP ve spolupráci s ředitelem DOZP ÚL a vedoucím údržby
- ➔ **zajistit opravu příjezdové cesty a oplocení na adrese Pod Vodojemem;** zajistí vedoucí DOZP ve spolupráci s ředitelem DOZP ÚL a vedoucím údržby
- ➔ **ukončení služby na dětské domácnosti dvěma klientům - zajištění následné služby ve spolupráci s rodinami klientů a příslušnými OSPOD;** zajistí sociální pracovnice ve spolupráci s vedoucí DOZP a vedoucí služby DOZP
- ➔ **zajištění vzdělávání zaměstnanců při práci s klienty s chováním náročné na péči;** zajistí vedoucí DOZP ve spolupráci s vedoucí služby DOZP a vedoucí služby CHB
- ➔ **zajištění sportovních volnočasových aktivit nejen pro děti (pokračující úkol z roku 2022);** zajistí vedoucí služby DOZP, vedoucí služby CHB ve spolupráci se sociální pracovníci

Hodnocení roku 2022 a další informace jsou zveřejněné na webové adrese: <http://www.domovvsebořice.cz/> a http://dozp-ul.cz/Domov_VS.html a na facebooku Domov pro osoby se zdravotním postižením Všebořice

Chráněné bydlení Teplice



Druh služby:	<i>pobytová – Chráněné bydlení</i>
Místo poskytování:	Vrchlického 1242/19, Teplice Mikoláše Alše 2053, Teplice
Kapacita:	23 míst

Služba Chráněné bydlení v Teplicích vstoupila do roku 2022 s novými vizemi, nápady a plány a také novým očekáváním. V roce 2022 nás čekalo plno změn.

Na adrese Mikoláše Alše 2053 v Teplicích, se staví nové krásné chráněné bydlení s kapacitou pro 11 klientů. S tím je spojeno zařizování, vybavení domácností, vytipování klientů, stěhování klientů a jiné. Plán zahájení služby je na červen 2022. Nebudeme ale předbíhat.

Od začátku nového jsme nelenili a začali výletovat. Klienti zařazení do pracovního procesu se po vánočním volnu opět vrátili do zaměstnání. Také naši studenti se nadále věnují studiu na studijní obor Euroinstitutu, praktická škola a odborné učiliště na dvouletý obor – Praktická škola dvouletá, s výučním listem. Klienti stále dochází do prostor ZŠ Koperníkova, TP, výuka probíhá každé pondělí a středu. I přestože klienti studují již téměř druhým rokem, nadšení ze studia neopadlo, poctivě si plní docházku a těší se na zdárné zakončení tohoto studia. Kromě výuky v učebně, se každé úterý účastní praxe, která probíhá v různých prostorách, tam se učí uklízet a zacházet s drogistickým materiálem. Studium i zaměstnání se stalo takovou přirozenou součástí jejich života, z čehož máme opravdu všichni velkou radost.

Jak již bylo několikrát uvedeno i nadále u nás platí, že, naše služba se co nejvíce podobá běžnému životu. Klienti, někteří s větší podporou pracovníků, někteří s menší podporou pracovníků, vykonávají domácí činnosti, jako je praní, žehlení, uklízení domácnosti, venkovních prostor. Klienti si také plánují, co budou mít ke snídani, ke svačině a k večeři, s čímž je spojeno – tvoření si jídelníčku na týden, vytvoření seznamu, samotný nákup potravin a následně vyúčtování. Většina klientů je tímto vedena k finanční samostatnosti, jsou vedeni k tomu, aby neplýtvali potravinami, což se pravidelně za podpory pracovníků upevňuje.

Klienti se co možno nejvíce zapojují do komunikace s institucemi, zaměstnavateli, aby si osvojili komunikační dovednosti, naučili se reagovat na požadavky, píšou s pracovníkem životopisy, vyplňují tiskopisy potřebné na ÚP, OSSZ, a jiné...

U mnohých klientů opět došlo k velkému pokroku. Máme několik klientů, kteří jsou dlouhodobě zaměstnáni. Považujeme toto za veliký úspěch. Jsme moc rádi, že zaměstnání, pravidelná včasná docházka, cestování, pracující zvládají skvěle. Klienti, kteří zatím neměli to štěstí a zaměstnání nenašli, se velmi aktivně o to zajímají. S podporou pracovníka aktivně řeší nabídky nových prací a účastní se pracovních pohovorů.

Klienti se velmi rychle osamostatnili ve smyslu: jsou schopni na OSSZ vyřídit potřebné tiskopisy, komunikují se zaměstnavateli, dojíždějí, někteří i mimo Teplice. Velice dobře se jim v tomto vede a je stále zapotřebí podporovat a budovat jejich sebedůvěru v tomto směru, což se nám daří.

Klienti mají také možnost využívat Sociálně terapeutických dílen, které jsou v Teplicích nebo v Ústí nad Labem. Této možnosti využívají téměř všichni nepracující klienti.

Naší prioritou nadále zůstává spokojený klient, který bude co nejvíce samostatný. K samostatnosti jsou klienti vedeni ze strany pracovníků velmi důsledně, čemuž také odpovídá precizně a kvalitně vypracovaný individuální plán každého klienta a výsledky stanovených cílů. Naši zaměstnanci jsou klientům velkou oporou, vedou je v jejich nejistých krocích, je zapotřebí velmi velká trpělivost a zároveň tolerance, která ale přináší již své ovoce. Ke každému klientovi přistupují individuálně. Klienti žijí velmi aktivní život a co je důležité, tento život je baví. Mají velkou radost z úspěchu a jsou si vědomi, že díky zaměstnání a výplatě si mohou svůj život ještě více užívat.

Svůj volný čas tráví klienti dle svého uvážení, někteří jsou rádi na PC, poslouchají hudbu, hrají společenské hry. Někteří chodí rádi na procházky do blízkého parku a okolí nebo si rádi posedí na kávičce v blízké cukrárně. Oblíbili si posezení v MC Donaldu a také se u nás rozmohla návštěva kina. Klienti si také můžou vybrat z nabízených možných výletů a akcí. Výlety a akce se plánují s klienty, nejvyhledávanější akce jsou stále akce naučné, poznávací, zábavné. Nabídky jsou také na individuální dovolené, wellness, lázně.

Obsazenost Chráněného bydlení je 12 klientů na adrese Vrchlického a od června 2022 na adrese Mikoláše Alše 2053 je kapacita 11 klientů. Než bylo uvedeno do provozu chráněné bydlení na adrese Mikoláše Alše 2053, došlo k přestěhování některých klientů z CHB Vrchlického, byli také přijati někteří klienti z rodin a dále se k nám přestěhovala klientela z CHB Jateční Ústí nad Labem. Organizačně bylo toto období pro nás pro všechny velmi náročné, ale trůfáme si říci, že jsme vše zvládli s noblesou a především rozložení klientů, tak, aby odpovídalo jejich potřebám, požadavkům se nám dá se říci povedlo. Celý tento proces příprav, stěhování, vybavování, byl ukončen krásným posezením a zároveň tzv. „Dnem otevřených dveří“, pro veřejnost dne 21. 6. 2022. Sešlo se nás opravdu hodně, hlavně sousedé z blízkého okolí, se kterými máme velmi hezké vztahy. Na obou adresách našeho chráněného bydlení se klienti jak nově příchozí, tak stávající velmi rychle zadaptovali. Klienti na Mikoláše Alše jsou klienti s nižší mírou podpory, ti nově příchozí si okamžitě našli zaměstnání, naučili se cestovat, nakupovat, využívat dostupné služby v okolí a klienti na adrese Vrchlického jsou klienti s vyšší mírou podpory, ti si zase oblíbili posezení v cukrárnách, procházky po blízkém parku. Obě budovy CHB jsou rozděleny na domácnosti. Na adrese Vrchlického jsou dvě domácnosti po 6 klientech, na adrese Mikoláše Alše jsou 3 domácnosti po 3,4,4. Každý klient má svůj vlastní pokoj, který si zvelebují dle svých přání a finančních možností. Společná obývací místnost s kuchyní je prostorem pro setkávání, hraní společenských her, stravování, povídání si a relaxování. Na obou domácnostech probíhá průběžné zvelebování moderními doplňky. Pokud je hezky, zahradu využíváme ke konání zábavných akcí a setkání.

U všech klientů jsou vidět velké pokroky v různých oblastech. Individuální plány a cíle klientů se daří dosáhnout u někoho pomaleji u někoho rychleji, ale důležité je, že pokroky jsou. Stále pracujeme na tom, aby byl klient co nejvíce samostatný a byl za své pokroky na sebe hrdý a stále ho to motivovalo k dalším překonávání různých překážek. Velké pokroky jsou viditelné také u nově příchozí klientely vyžadující vyšší míru podpory. Zde jsou bohužel doprovodné zdravotní omezení, které díky PSS, jejich individuálnímu přístupu, profesionalitě téměř vymizely.

Pracovní a jiné úspěchy klientů

Za veliký úspěch považujeme začlenění klienta do jakékoliv činnosti. Z celkového počtu 22 klientů je 7 klientů zaměstnaných, 4 klienti jsou studenti, dochází na Euroinstitut, 2 klientky dochází každý den pondělí – pátek do dílny Arkádie, 10 klientů navštěvuje STD v Ústí nad Labem a v Teplicích.

Klienti jsou vedeni k tomu, aby si vyhledali pro ně vhodné zaměstnání, aby byli výdělečně činní, což pak pro ně přináší jistou finanční nezávislost. Rádi si nakupují elektroniku, rádi jezdí na dovolené, výlety, chodí do kina, do rychlého občerstvení, restaurací, kaváren. Klienti v STD procvičují především jemnou motoriku, učí se trpělivosti a pečlivosti. Naši klienti jsou velmi společenští a rádi jsou také nápomocni údržbáři při práci na zahradě a při činnostech na domácnosti.

Spolupráce s organizacemi

Rok 2022 jsme aktivně spolupracovali s Arkádií. o.p.s., dále zaměstnavateli, Euroinstitutem, Magistrát města Teplice, ÚMO Severní Terasa Ústí nad Labem,

Akce, výlety

V roce 2022 proběhlo několik výletů a akcí, dovolených

Leden - Tisá,

Únor – Klíny, Erbenova vyhlídka, Moldava



Březen – Děčínský Sněžník, Praha Národní muzeum, Březno – skanzen



Duben – Velikonoce, Sailesová výšina, Pálení čarodějnic, Osecký klášter,
Hipodrom Most



Květen – Větruše, Kostomlaty, Sukoslav, Ostrov, Trpasličí jeskyně, Praha, Hřensko,
Liberec IQ Landia, Střekov, Lvová Lemberk, Karlovy Vary



Červen – Jetřichovice, Pernink



Srpen – Kadaň



Září – Lázně Poděbrady



Říjen – Karneval Teplice, houbaření



Prosinec – Mikulášská besídka, Vánoce, Silvestr



Součinnost klientů s vedením Chráněného bydlení a zvyšování kvality života v Chráněném bydlení

Hlavním zájmem je pro nás spokojenost klientů a spokojenost opatrovníků s poskytovanými službami. Aby byla poskytovaná služba kvalitní, zajímáme se o zpětnou vazbu od klientů i od opatrovníků. Vzhledem k tomu, že naše služba je poskytována 23 klientům, jsou vztahy mezi pracovníky a klienty velmi blízké. S klienty se stýkáme a hovoříme s nimi každý den. Každý klient má svého klíčového pracovníka a zároveň přichází téměř denně do styku s vedoucí střediska, sociální pracovnící a vedoucí domácností.

Hodnocení služby klientem probíhá na každé domácnosti, a to jednou týdně. Klienti na této schůzce vyjadřují svoji spokojenost/ nespokojenost se službou, stravováním, pracovníky, atd. Následně se nespokojenost nebo nějaké připomínky klientů snažíme vyřešit. Pro klienty, kteří se chtějí vyjádřit k hodnocení služby neveřejně nebo mají nějakou stížnost, je jim k dispozici schránka na stížnosti, která je pravidelně kontrolována.

Na konci roku sociální pracovnice s klienty vyplňuje **dotazník spokojenosti se službou**.

S opatrovníky klientů jsme v pravidelném kontaktu, se všemi máme velmi dobré vztahy, ať už je opatrovníkem rodinný příbuzný nebo veřejný opatrovník. Uskutečňujeme **schůzky s opatrovníky pravidelně**, schůzka opatrovníků byla začátkem roku, kdy byli seznámeni se změnami, které nás čekaly (otevření dalšího místa poskytování služby, stěhování, atd.), další schůzka proběhla při individuálním plánování. S opatrovníky jsme ve velmi blízkém vztahu.

Rozhovory s klienty probíhají téměř denně. Tážeme se na to, jak se klienti mají, zda je něco netrápí. Tyto pohovory probíhají přirozeně během různých činností (oběd, káva, posezení na zahradě, rozhovor při hraní společenských her, aj.)

Každý den, každé ráno pravidelně probíhají buď telefonicky nebo osobně **porady managementu a pracovníků domácností**, kde si sdělujeme veškeré informace, potřebné denní pochůzky, lékaře, atd....hodnotíme chod Chráněného bydlení, potřeby klientů, řešení námětů, nápadů, připomínek. Nejen, že jsme se rozšířili o klienty, ale také jsme posílili personálně, takže opravdu jsou pracovní podmínky vytvořeny tak, aby vyhovovaly požadavkům klientů a dokázal se plnit individuální přístup vycházející z potřeb a přání klienta.

Personální zajištění

V Chráněném bydlení Teplice k 31. 12. 2022 bylo zaměstnáno celkem 22 pracovníků, z toho přímou péči zajišťovalo celkem 16 pracovníků

vedoucí střediska	1
vedoucí služby	1
sociální pracovnice	1
provozářka	1
pracovníci v soc. službách – CHB TP	16
uklízečka	1
údržbář – CHB TP	1

Úkoly z roku 2022

1. Závěrečné vytipování klientů pro novou vilu. Zároveň komunikace s opatrovníky a koordinace přesunu klientů s ostatními pracovníky středisek, včetně zajištění a vybavení nových prostor dle přání klientů – **splněno**.
2. Rekonstrukce přístavby ve dvoře – **splněno**.

Plány a úkoly pro rok 2023

1. Úprava okolí obou budov Chráněného bydlení - zvelebení venkovních prostor na adrese Vrchlického 1242/19, Teplice a též na adrese Mikoláše Alše 2053, Teplice. Zútulnění prostředí, výsadba zeleně, vytvoření posezení pro klienty.

Hodnocení roku 2022 a další informace jsou zveřejněné na webové adrese:

http://www.dozp-ul.cz/Domov_TP.html

Sociálně terapeutická dílna Úsměv



Druh služby:	<i>ambulantní – Sociálně terapeutické dílny</i>
Identifikátor:	2550019
Místo poskytování:	Čajkovského 1908/82, Ústí nad Labem Všebořická 181/35, Ústí nad Labem Vrchlického 1242/19, Teplice Masarykova 754/318a, Ústí nad Labem
Kapacita:	22 míst (okamžitá kapacita)

Zaměření a činnost

Sociálně terapeutické dílny byly zřízeny v DOZP Ústí nad Labem, jehož zřizovatelem je Ústecký kraj. Založení sociálně terapeutických dílen vyvstalo jako potřeba při transformaci zařízení. Tato ambulantní služba je poskytována od 1. 1. 2011.

V roce 2019 byla služba odloučena od Denního stacionáře, který se sloučil se stejnou službou na DOZP Severní Terasa. Služba STD se osamostatnila pod názvem „Sociálně terapeutická dílna Úsměv.“

Posláním služby je prostřednictvím sociálně pracovní terapie zajistit lidem z cílové skupiny takovou individuální podporu, která povede k získání, udržení a rozvoji jejich pracovních návyků a dovedností v různých oblastech pracovních činností, které jsou potřebné pro běžný způsob života. To znamená nabídnout uživatelům takové služby a aktivity, které jim pomohou v zapojení do běžné společnosti včetně možného uplatnění na volném trhu práce a nabídnout jim užitečné a smysluplné trávení volného času.

Dílny navštěvují uživatelé z DOZP Všebořice, DOZP Severní Terasa, DOZP Trmice – Gorkého (klienti ze zařízení Trmic - Gorkého jsou uživatelé z bývalého zařízení Hlíňany), DOZP Trmice – Za Humny, CSP Litoměřice a uživatelé z domovů. Uživatelé do našich dílen dojíždějí buď samostatně (ve skupinách, jednotlivci), za doprovodu pracovníků ze zařízení nebo doprovod zajišťují pracovníci z našich dílen.

Okamžitá kapacita je 22 uživatelů, denní kapacita je 44 uživatelů. Celkový počet uživatelů, kterým byla služba poskytována na konci roku 2022, byl 77 uživatelů.

Charakteristika poskytované služby:

Služba sociálně terapeutická dílna (STD) je určena pro klienty s mentálním a kombinovaným postižením, kteří nemají možnost pracovat na běžném trhu práce. Sociální služba v STD je klientům poskytována v pracovní dny v době od 8.00 – 15.00 hodin. Docházka je rozdělena na dopolední, odpolední a celodenní. Klienti pracují ve 3 hodinových cyklech dopoledne od 8.00-11.00 hod. a odpoledne od 12.00-15.00 hod. Dílnu je také možné navštěvovat na 6 hodin, kdy jsou klienti v dílně od 8.00-14.00 hod. Kapacita jsou 2-3 klienti v dílně. Četnost docházky do STD je u jednotlivých klientů rozdílná dle klientovo schopností a možností.

Činnosti v dílně jsou zaměřené na získávání pracovních dovedností a upevňování psychomotorických a sociálních dovedností. Výše poskytované podpory se u jednotlivých klientů liší. Podporu při činnostech v dílně potřebují v různé míře, vždy je poskytována dle jejich individuálních potřeb na základě individuálních plánů. Činnosti v STD jsou rozděleny do jednotlivých dílen dle zaměření a to na keramiku (ruční, litá), práci se dřevem, rukodělnou dílnu, práci s výpočetní technikou, základy vaření a stolování a úklidové práce. V oblasti sociálních dovedností se zaměřujeme na schopnost komunikovat s lidmi, navazovat kontakty a spolupracovat s druhými.

Celkový počet návštěv klientů za rok 2022, kteří navštívili dílny, byl 7 958 v 3hodinových blocích.

Sociálně terapeutická dílna nabízí klientům pracovní činnosti v devíti dílnách se zaměřením - keramická, rukodělná, dřevařská, práce s výpočetní technikou, úklidové práce a základy vaření a stolování. Součástí STD je i multifunkční hřiště s přilehlou zahradou. V každé dílně mají klienti k dispozici i kuchyňku, sociální zařízení a v některých dílnách i sprchovací kout.

Popis jednotlivých dílen:

Keramická dílna (Bukov) nabízí široké spektrum práce s hlínou (hnětení, válení, tvarování kuliček, lití...). Sortiment zhotovovaných výrobků je velký např. vázy, misky, hrnky, keramická zvířata, keramika s vánoční tematikou, drobné dárkové předměty.



V dřevozpracující dílně (Vaňov) se klienti učí základním dovednostem při práci se dřevem. Pracují s nejrůznějším nářadím a dřevoobráběcími stroji. Učí se jak zvládnout práci s ruční pilkou, šroubovákem, ale také elektrickým nářadím jako vrtačka, elektrická lupínková pilka, bruska. Ze zaměření dílny je zřejmé, že klienty jsou převážně muži, kteří zde chodí velice rádi. Doplnkovou činností dílny je práce na zahradě, kde se klienti

starají o pozemek a zahradu a zároveň si upevňují pracovní návyky. Činnost zahrnuje výsev a pěstování zeleniny a bylinek, péče o ně, hrabání, zametání, pletí atd.

V **rukodělné dílně** (Vaňov) se klienti učí vyšívát, vyrábět dekorační a ozdobné výrobky, poznávají výrobu mýdla, pěstují bylinky. Podílí se také na jejich zpracování. V další dílně se klienti zapojují do přípravy jednoduchých pokrmů, zpracování zahradních výpěstků, osvojují si základy stolování a s tím spojené úklidové práce.



Kuchyň pro klienty



Další dílna (Teplice) je dílna **komunikační techniky**. Je zaměřena na práci s výpočetní technikou, interaktivní tabulí, s výukovými programy. Klienti se zde učí ovládat základní funkce počítače, vyhledávání informací na internetu, na sociálních sítích, zasílání emailu atd.

V **dílně ve Všebořicích** se také pracuje převážně s keramickou hlinou, ale nebráníme se dalším technikám, které jsou pro klienty přínosem. Procvičování jemné motoriky a logiky, trénování



základních dovedností (barvy, měsíce, dny v týdnu, roční období, skládání puzzle, hrani společenských her atd.). Dále se zde zaměřují taktéž na různé činnosti jako je arteterapie (malování vodovkami, modelování), skládání stavebnic, navlékání korálků, vyšívání, procvičování trivia atd.

V prostorách dílny ve Všebořicích je učebna a zázemí pro pedagoga. Pedagog je k dispozici klientům, kteří se chtějí zdokonalit v oblasti trivia, logického myšlení s pomocí interaktivní tabule, tabletu a jiných pedagogických metod. Dílna se velice rychle rozběhla a u klientů je velice oblíbená. Klienti mají k dispozici interaktivní tabuli, výukové programy na tabletech, písanky, interaktivní tužku, kde si můžou své znalosti a dovednosti opakovat. Doplňkově se zde věnují finanční gramotnosti, orientaci v čase, prostoru, zpěvu, procvičují motoriku a paměť.

Prostory pro pedagoga



Služba sociálně terapeutických dílen je poskytována na těchto pracovištích:

- Budova ředitelství DOZP/ Čajkovského 1908/82 – zde se nachází 3 dílny. Dvě dílny jsou umístěny v hlavní budově organizace – bezbariérové prostory. Třetí dílna se nachází v přístavbě u zařízení, kontakt tel. 606 076 589 e-mail: std.vanov@dozp-ul.cz
- Dílna Všebořice /Všebořická 181/35 – zde jsou 2 dílny (přízemí budovy), kontakt. tel. 606 076 592 e-mail: std.vseborice@dozp-ul.cz
- Dílna Teplice /Vrchlického 1242/19 – zde jsou 2 dílny, bezbariérový prostor, kontakt. tel. 606 076 591 e-mail: std.teplice@dozp-ul.cz
- Dílna Bukov /Masarykova 754/318a – zahájen provoz od 1. 5. 2019 Dvě dílny – bezbariérový přístup, kontakt. tel.: 606 076 590 e-mail: std.bukov@dozp-ul.cz

Ohlédnutí za uplynulým rokem.....

Zásadním cílem naší služby je poskytnout klientům prostor pro vyplnění jejich volného času, naučit se pracovním dovednostem a fixovat již získané pracovní návyky. Z tohoto hlediska se nám opravdu daří. Klienti naše dílny rádi navštěvují, setkávají se zde s ostatními klienty z jiných středisek, mohou si spolu popovídat, ale i popít oblíbenou „kávičku“. Jako další pozitivum je možnost vyzkoušet si různé techniky, které jednotlivé dílny nabízejí.

Rok 2022 byl z hlediska pořádání akcí již bohatší oproti minulým letem. Během roku jsme pro klienty docházející do naší služby uskutečnili v prostranství zahrady Čarodějnický rej, kde si mohli opéci vuřty, zasoutěžit si a vyhrát sladkou odměnu. Další pořádanou akcí byl Mikuláš spojený s mikulášskou diskotékou. Klienti si mohli zatancovat na svoje oblíbené písničky. Pod vedením pracovnice z Teplic si připravili kulturní program. Po vystoupení byli odměněni nejen potleskem, ale i mikulášským balíčkem. Další akce, která se konala a kde

můžeme prezentovat naši službu (nabízet výrobky z jednotlivých dílen, na kterých se podíleli klienti) se uskutečnily v dubnu a v prosinci a to na Krajském úřadě v Ústí nad Labem. Z hlediska personálního obsazení tento rok nedošlo k žádným změnám. K ukončení smlouvy došlo v 9 případech a s 5 klienty byla uzavřena smlouva o poskytnutí sociální služby.

Úkoly, pro rok 2023:

- realizace supervize
- vytvoření odpočinkového místa (krytá pergola) v prostoru zahrady včetně zahradního nábytku, kde by klienti hlavně v letních měsících mohli provádět aktivity
- častější pořádání společných akcí všech sociálně terapeutických dílen

Spolupráce s ostatními organizacemi:

- spolupráce s Univerzitou Jana Evangelisty Purkyně v Ústí nad Labem – pro studenty zajišťujeme absolvování souvislé praxe studentů z fakulty Pedagogické a Sociálně ekonomické
- spolupráce se Střední školou obchodu, řemesel a služeb Ústí nad Labem a Hotelovou školou Teplice – pro studenty zajišťujeme průběžnou i souvislou praxi
- realizace stáží pro jiné příspěvkové organizace

Hodnocení roku 2022 a další informace jsou zveřejněné na webové adrese:

http://www.dozp-ul.cz/DS_Usmev.html

V. Základní údaje o klientech

Cílovou skupinou uživatelů Domova pro osoby se zdravotním postižením Ústí nad Labem jsou osoby s mentálním postižením, osoby s kombinovaným postižením, kteří potřebují asistenci a podporu při naplňování úkonů a činností běžného denního života, individuálních potřeb a osobních cílů.

Přehled o klientech je uveden v příloze č.1 výroční zprávy.

VI. Organizační struktura

k 31. 12. 2022

DOZP Ústí nad Labem		142,25																										
ředitel		1																										
<table border="1"> <tr> <td style="text-align: center;">Domov Všebořice</td> <td style="text-align: right;">42</td> </tr> <tr> <td style="text-align: center;">vedoucí domova</td> <td style="text-align: right;">1</td> </tr> <tr> <td>sociální pracovník</td> <td style="text-align: right;">1</td> </tr> <tr> <td>vychovatel</td> <td style="text-align: right;">3</td> </tr> <tr> <td>všeobecná sestra</td> <td style="text-align: right;">1</td> </tr> <tr> <td>PSS</td> <td style="text-align: right;">30</td> </tr> <tr> <td>Hospodářsko-správní</td> <td style="text-align: right;">7</td> </tr> </table>	Domov Všebořice	42	vedoucí domova	1	sociální pracovník	1	vychovatel	3	všeobecná sestra	1	PSS	30	Hospodářsko-správní	7		<table border="1"> <tr> <td style="text-align: center;">Domov Severní Terasa</td> <td style="text-align: right;">35</td> </tr> <tr> <td style="text-align: center;">vedoucí domova</td> <td style="text-align: right;">1</td> </tr> <tr> <td>sociální pracovník</td> <td style="text-align: right;">1</td> </tr> <tr> <td>všeobecná sestra</td> <td style="text-align: right;">2</td> </tr> <tr> <td>PSS</td> <td style="text-align: right;">23</td> </tr> <tr> <td>Hospodářsko-správní</td> <td style="text-align: right;">8</td> </tr> </table>	Domov Severní Terasa	35	vedoucí domova	1	sociální pracovník	1	všeobecná sestra	2	PSS	23	Hospodářsko-správní	8
Domov Všebořice	42																											
vedoucí domova	1																											
sociální pracovník	1																											
vychovatel	3																											
všeobecná sestra	1																											
PSS	30																											
Hospodářsko-správní	7																											
Domov Severní Terasa	35																											
vedoucí domova	1																											
sociální pracovník	1																											
všeobecná sestra	2																											
PSS	23																											
Hospodářsko-správní	8																											
<table border="1"> <tr> <td style="text-align: center;">Domov Trmice</td> <td style="text-align: right;">23,75</td> </tr> <tr> <td style="text-align: center;">vedoucí domova</td> <td style="text-align: right;">1</td> </tr> <tr> <td>sociální pracovník</td> <td style="text-align: right;">1</td> </tr> <tr> <td>všeobecná sestra</td> <td style="text-align: right;">1</td> </tr> <tr> <td>PSS</td> <td style="text-align: right;">18</td> </tr> <tr> <td>Hospodářsko-správní</td> <td style="text-align: right;">2,75</td> </tr> </table>	Domov Trmice	23,75	vedoucí domova	1	sociální pracovník	1	všeobecná sestra	1	PSS	18	Hospodářsko-správní	2,75		<table border="1"> <tr> <td style="text-align: center;">Chráněné bydlení Teplice</td> <td style="text-align: right;">21,5</td> </tr> <tr> <td style="text-align: center;">vedoucí domova</td> <td style="text-align: right;">1</td> </tr> <tr> <td>sociální pracovník</td> <td style="text-align: right;">1</td> </tr> <tr> <td>PSS</td> <td style="text-align: right;">17</td> </tr> <tr> <td>Hospodářsko-správní</td> <td style="text-align: right;">2,5</td> </tr> </table>	Chráněné bydlení Teplice	21,5	vedoucí domova	1	sociální pracovník	1	PSS	17	Hospodářsko-správní	2,5				
Domov Trmice	23,75																											
vedoucí domova	1																											
sociální pracovník	1																											
všeobecná sestra	1																											
PSS	18																											
Hospodářsko-správní	2,75																											
Chráněné bydlení Teplice	21,5																											
vedoucí domova	1																											
sociální pracovník	1																											
PSS	17																											
Hospodářsko-správní	2,5																											
<table border="1"> <tr> <td style="text-align: center;">Ekonomický úsek</td> <td style="text-align: right;">3</td> </tr> <tr> <td style="text-align: center;">ekonom-rozpočtář</td> <td style="text-align: right;">1</td> </tr> <tr> <td>účetní</td> <td style="text-align: right;">1</td> </tr> <tr> <td>účetní, mzdová účetní</td> <td style="text-align: right;">1</td> </tr> </table>	Ekonomický úsek	3	ekonom-rozpočtář	1	účetní	1	účetní, mzdová účetní	1		<table border="1"> <tr> <td style="text-align: center;">Sociálně terapeutická dílna Úsměv</td> <td style="text-align: right;">11</td> </tr> <tr> <td style="text-align: center;">vedoucí služby</td> <td style="text-align: right;">0,5</td> </tr> <tr> <td>sociální pracovník</td> <td style="text-align: right;">0,5</td> </tr> <tr> <td>PSS</td> <td style="text-align: right;">8</td> </tr> <tr> <td>Vychovatel</td> <td style="text-align: right;">1</td> </tr> <tr> <td>Hospodářsko-správní</td> <td style="text-align: right;">1</td> </tr> </table>	Sociálně terapeutická dílna Úsměv	11	vedoucí služby	0,5	sociální pracovník	0,5	PSS	8	Vychovatel	1	Hospodářsko-správní	1						
Ekonomický úsek	3																											
ekonom-rozpočtář	1																											
účetní	1																											
účetní, mzdová účetní	1																											
Sociálně terapeutická dílna Úsměv	11																											
vedoucí služby	0,5																											
sociální pracovník	0,5																											
PSS	8																											
Vychovatel	1																											
Hospodářsko-správní	1																											
<table border="1"> <tr> <td style="text-align: center;">Personalista</td> <td style="text-align: right;">1</td> </tr> <tr> <td>personalista</td> <td style="text-align: right;">1</td> </tr> </table>	Personalista	1	personalista	1		<table border="1"> <tr> <td style="text-align: center;">Úsek údržby</td> <td style="text-align: right;">4</td> </tr> <tr> <td style="text-align: center;">vedoucí údržby</td> <td style="text-align: right;">1</td> </tr> <tr> <td>údržbář</td> <td style="text-align: right;">3</td> </tr> </table>	Úsek údržby	4	vedoucí údržby	1	údržbář	3																
Personalista	1																											
personalista	1																											
Úsek údržby	4																											
vedoucí údržby	1																											
údržbář	3																											

VII. Základní personální údaje a vzdělávání zaměstnanců

Průměrný přepočtený počet zaměstnanců za rok 2022 byl 142,25.

Vzdělávání pracovníků probíhá formou účasti na školicích akcích, seminářích, odborných kurzech a při provozních poradách.

Vysokoškolské vzdělání má 10 % zaměstnanců a 46 % zaměstnanců má úplné středoškolské a vyšší odborné vzdělání.

V přímé péči o klienty pracuje 106 zaměstnanců (podle organizační struktury) organizace (pracovníci v sociálních službách, sociální pracovníci, pedagogičtí pracovníci, zdravotnický personál).

Podrobný přehled je uveden v příloze č. 2 výroční zprávy.

VIII. Hospodaření organizace

Organizace v roce 2022 hospodařila podle schváleného finančního plánu. Hospodaření organizace bylo vyrovnané. Ke dni 31. 12. 2022 byl vykázán kladný výsledek hospodaření ve výši 195 761,17 Kč.

IX. Finanční plán na rok 2023

Vyrovnaný finanční plán na rok 2023 byl sestaven v srpnu 2022 tak, aby organizace zabezpečila poskytování sociálních služeb v rozsahu registrace, náklady na běžnou údržbu, opravy, energie a obnovu vybavení (zařízení) domovů.

Finanční plán zahrnoval náklady na nově zřízené místa poskytování sociálních služeb, nárůst zaměstnanců pracovníků v sociálních službách pro zabezpečení nově vzniklých služeb. V plánu nejsou zachycené mimořádné náklady a výnosy se situací Covid-19
Plánované nákladové položky reagují na potřeby jednotlivých středisek v souladu se zákonem 108/2006 Sb. o sociálních službách.

Výnosy organizace jsou ze 24,11% tvořeny úhradou klientů za poskytované sociální služby. Dalším zdrojem příjmů jsou – dotace MPSV na provoz, příspěvek zřizovatele, platby od zdravotní pojišťovny.

Finanční plán na rok 2023 je uveden v příloze č. 4 výroční zprávy.

X. Vedení organizace, kontakty

Ředitel :	Mgr. Pavol Dobiš
ekonom/zástupce ředitele:	Jana Krčková
poštovní adresa:	Čajkovského 1908/82, 400 01 Ústí nad Labem
e-mail:	dozp@dozp-ul.cz
webové stránky:	www.dozp-ul.cz
telefon:	475 666 610
Vedoucí DOZP Severní Terasa:	Mgr. Jana Červinková
poštovní adresa:	Svojsíkova 2733/52, 400 11 Ústí nad Labem
e-mail:	uspterasa@volny.cz
telefon:	472 772 141
Vedoucí DOZP Trmice:	Lenka Reichelová
poštovní adresa:	Za Humny 580/15, 400 04 Trmice
e-mail:	usptrmice@volny.cz
telefon:	475 620 583
Vedoucí DOZP Všebořice:	Mgr. Vendula Veselá
poštovní adresa:	Pod Vodojemem 312/3, 400 10 Ústí nad Labem
e-mail:	usp_vse@volny.cz
webové stránky:	http://www.domovvseborice.cz
telefon:	472 741 483
Vedoucí CHB Teplice:	Mgr. Jitka Urbanová
poštovní adresa:	Vrchlického 1242/19, 415 01 Teplice
e-mail:	chb.teplice@dozp-ul.cz
telefon:	777 363 511
Vedoucí Denního stacionáře:	Jitka Wolfová, DiS.
poštovní adresa:	Čajkovského 1908/82, 400 01 Ústí nad Labem
e-mail:	usmev@dozp-ul.cz
telefon:	775 424 337

Základní údaje o klientech

Přehled o počtech klientů		DOZP		PB		
		Identifikátor		5666980		8643214
DOZP Trmice		Počet celkem	Muži	Ženy	Muži	Ženy
Kapacita k 31. 12. 2022		27	24		3	
Počet klientů k 1. 1. 2022		23	14	8	1	
Přijato		8	2	6		
Ukončen pobyt		6	4	2		
Přemístěno						
Počet klientů 31. 12. 2022		25	12	12	1	
Z toho pobyt celoroční		24	12	12		

Složení klientů dle krajů k 31. 12. 2022		DOZP		PB		
		Počet celkem	Muži	Ženy	Muži	Ženy
Ústecký kraj		25	12	12	1	

Věkové složení klientů		DOZP		PB		
		Celkem	Muži	Ženy	Muži	Ženy
1 - 7 let						
7 - 10 let						
11 - 15 let						
16 - 18 let						
19 - 26 let		2		2		
27 - 64 let		19	9	9	1	
65 - 80 let		4	3	1		
nad 80 let						
Průměrný věk		53				
Způsobilí k právním úkonům		2	1		1	

Zdravotní stav klientů		DOZP		PB		
		Celkem	Muži	Ženy	Muži	Ženy
mobilní		16	9	6	1	
částečně mobilní		4	1	3		
imobilní		5	2	3		

Přiznání příspěvku na péči k 31. 12. 2022		DOZP		PB		
		Počet klientů	Muži	Ženy	Muži	Ženy
stupeň I.		2	1	1		
stupeň II.		8	6	1	1	
stupeň III.		5	1	4		
stupeň IV.		9	4	5		

Způsob ubytování klientů k 31. 12. 2022

Počet lůžek na pokoji	1	2
Počet pokojů	14	5

Základní údaje o klientech

Přehled o počtech klientů

	Identifikátor	DOZP		CHB		DS	
		9553549		7734108		1201084	
DOZP Severní Terasa	Počet celkem	Muži	Ženy	Muži	Ženy	Muži	Ženy
Kapacita k 31. 12. 2022	44	24		7		13	
Počet klientů k 1. 1. 2022	51	7	16	2	13	7	6
Přijato	8	3	3		2		
Ukončen pobyt	9	3	3	1	2		
Přemístěno	12	2	1	1	8		
Počet klientů 31. 12. 2022	38	5	15		5	7	6
Z toho pobyt celoroční	38	5	15		5		

Složení klientů dle krajů

k 31. 12. 2022	Počet celkem	DOZP		CHB		DS	
		Muži	Ženy	Muži	Ženy	Muži	Ženy
Ústecký kraj	38	5	15		5	7	6

Věkové složení klientů

	Celkem	DOZP		CHB		DS	
		Muži	Ženy	Muži	Ženy	Muži	Ženy
1 - 7 let							
7 - 10 let							
11 - 15 let							
16 - 18 let							
19 - 26 let	1		1				
27 - 64 let	31	5	9		4	7	6
65 - 80 let	6		5		1		
nad 80 let							
Průměrný věk	50,2	40,5	56,3		56,1	44,4	45
Způsobilí k právním úkonům							

Zdravotní stav klientů

	Celkem	DOZP		CHB		DS	
		Muži	Ženy	Muži	Ženy	Muži	Ženy
mobilní	28	4	6		5	7	6
částečně mobilní	7	1	6				
imobilní	3		3				

Přiznání příspěvku na péči

k 31. 12. 2022	Počet klientů	DOZP		CHB		DS	
		Muži	Ženy	Muži	Ženy	Muži	Ženy
stupeň I.	4	1			2	1	
stupeň II.	11	1	1		3	4	2
stupeň III.	13	2	6			1	4
stupeň IV.	10	1	8			1	

Způsob ubytování klientů k 31. 12. 2022

Počet lůžek na pokoji	1	2
Počet pokojů	15	8

Základní údaje o klientech

Přehled o počtech klientů		DOZP		CHB		
		Identifikátor		5171989		8907909
DOZP Všebořice		Počet celkem	Muži	Ženy	Muži	Ženy
Kapacita k 31. 12. 2022		43				
Počet klientů k 1. 1. 2022		39	10	11	9	9
Přijato		7	1	4	0	2
Ukončen pobyt		5	0	2	1	2
Přemístěno		0	0	0	0	0
Počet klientů 31. 12. 2022		41	11	13	8	9
Z toho pobyt celoroční		41	11	13	8	9

Složení klientů dle krajů k 31. 12. 2022		DOZP		CHB		
		Počet celkem	Muži	Ženy	Muži	Ženy
Ústecký kraj		41	11	13	8	9
Liberecký kraj						
Karlovarský kraj						

Věkové složení klientů		DOZP		CHB		
		Celkem	Muži	Ženy	Muži	Ženy
1 - 7 let		1	1			
7 - 10 let		1		1		
11 - 15 let		4	3	1		
16 - 18 let		3	2	1		
19 - 26 let		2		1		1
27 - 64 let		28	5	8	7	8
65 - 80 let		2		1	1	
nad 80 let						
Průměrný věk		37	26	38	39	43
Způsobilí k právním úkonům		4	1	1	1	1

Zdravotní stav klientů		DOZP		CHB		
		Celkem	Muži	Ženy	Muži	Ženy
mobilní		39	11	11	8	9
částečně mobilní		2		2		
imobilní						

Priznání příspěvku na péči k 31. 12. 2022		DOZP		CHB		
		Počet klientů	Muži	Ženy	Muži	Ženy
stupeň I.		4	1	1	2	1
stupeň II.		26	8	7	5	5
stupeň III.		7	1	2	1	3
stupeň IV.		3		3		

Způsob ubytování klientů k 31. 12. 2022

Počet lůžek na pokoji	1	2
Počet pokojů	27	8

Základní údaje o klientech

Přehled o počtech klientů

CHB TP	Identifikátor	CHB	
		2547969	
	Počet celkem	Muži	Ženy
Kapacita k 31. 12. 2022	23		
Počet klientů k 1. 1. 2022	11	6	5
Přijato	2		2
Ukončen pobyt	2	1	1
Přemístěno	1		1
Počet klientů 31. 12. 2022	21	9	12
Z toho pobyt celoroční	21	9	12

Složení klientů dle krajů

k 31. 12. 2022

	Počet celkem	CHB	
		Muži	Ženy
Ústecký kraj	21	9	12

Věkové složení klientů

	Celkem	CHB	
		Muži	Ženy
1 - 7 let			
7 - 10 let			
11 - 15 let			
16 - 18 let			
19 - 26 let			
27 - 64 let	21	9	12
65 - 80 let			
nad 80 let			
Průměrný věk			
Způsobilí k právním úkonům	3	2	1

Zdravotní stav klientů

	Celkem	CHB	
		Muži	Ženy
mobilní	20	9	11
částečně mobilní			
imobilní	1		1

Přiznání příspěvku na péči

k 31. 12. 2022

	Počet klientů	CHB	
		Muži	Ženy
stupeň I.	5	2	3
stupeň II.	7	4	3
stupeň III.	7	3	4
stupeň IV.	2		2

Způsob ubytování klientů k 31. 12. 2022

Počet lůžek na pokoji	1	
Počet pokojů	23	

Základní údaje o klientech

Přehled o počtech klientů

Denní stacionář Úsměv	Identifikátor	STD	
		2550019	
	Počet celkem	Muži	Ženy
Kapacita k 31. 12. 2022	22		
Počet klientů k 1. 1. 2022	81	31	50
Přijato	5	2	3
Ukončen pobyt	9	4	5
Přemístěno	-	-	-
Počet klientů 31. 12. 2022	77	29	48
Z toho pobyt celoroční			

Složení klientů dle krajů

k 31. 12. 2022	Počet celkem	STD	
		Muži	Ženy
Ústecký kraj	77	29	48

Věkové složení klientů

	Celkem	STD	
		Muži	Ženy
do 1 roku			
1 - 7 let			
7 - 10 let			
11 - 15 let			
16 - 18 let	5	2	3
19 - 26 let	64	23	41
27 - 64 let	8	4	4
65 - 80 let	-	-	-
nad 80 let	48,1	46,8	48,9
Průměrný věk	42,6/45,4	42,5	48,2
Způsobilí k právním úkonům			

Zdravotní stav klientů

	Celkem	STD	
		Muži	Ženy
mobilní	60	26	34
částečně mobilní	11	1	10
imobilní	6	2	4

Přiznání příspěvku na péči

k 31. 12. 2022	Počet klientů	STD	
		Muži	Ženy
nemá přiznán PNP	1	-	1
stupeň I.	8	2	6
stupeň II.	32	17	15
stupeň III.	19	6	13
stupeň IV.	17	4	13

Základní personální údaje

Členění zaměstnanců podle věku a pohlaví – stav k 31. 12. 2022 (ve fyzických osobách)

Věk	Muži	Ženy	Celkem	%
do 20 let		3	3	2%
21 - 30 let		7	7	5%
31 - 40 let	2	21	23	16%
41 - 50 let	1	46	47	33%
51 - 60 let	6	41	47	33%
61 let a více	4	13	17	11%
celkem	13	131	144	100%
%	9%	91%	100%	

Členění zaměstnanců podle vzdělání a pohlaví – stav k 31. 12. 2022 (ve fyzických osobách)

Vzdělání dosažené	muži	ženy	celkem	%
základní		12	12	8%
střední odborné, výuční list	2	44	46	32%
střední odborné				
střední odborné, výuční list a maturitou		5	5	4%
úplné střední odborné vzdělání s maturitou	8	51	59	41%
vyšší odborné		8	8	5%
vysokoškolské	3	11	14	10%
celkem	13	131	144	100%

Složení zaměstnanců dle profesí k 31.12.2022 (přepočtený stav)

Složení zaměstnanců	2022
THP	16
SZP	4
NZP	
PSP	96
Vychovatelé	4
Sociální pracovníci	5
Stravovací provoz	7
Údržba	4
Úklid + praní prádla	8

Stav zaměstnanců a průměrná mzda

	2022
Průměrný přepočtený evidenční stav zaměstnanců	142,25
Průměrná mzda na 1 zaměstnance v Kč	35 870
Mzdové náklady v tis. Kč (platy + odvody)	83 007

Hospodaření organizace

Přehled nákladů (v tis. Kč)

č.ú. vybrané položky	2020		2021		2022	
	Hlavní činnost	Doplňková činnost	Hlavní činnost	Doplňková činnost	Hlavní činnost	Doplňková činnost
501 Materiál	6 062		6 106		7 189	
502, 503 Energie	2 056		2 319		3 362	
511 Opravy a udržování	2 863		1 152		1 557	
512 Cestovné	41		39		57	
513 Náklady na reprezentaci	6		9		17	
518 Služby	4 052		4 257		4 575	
521 Mzdové náklady	56 770		63 887		62 309	
524-528 Zákonné a soc. poj.	18 939		22 719		21 362	
Příděly do FKSP	1 133		1 277		1 222	
549 Ostatní náklady	265		238		239	
551 Odpisy	2 070		2 238		2 549	
558 Náklady DDHM	1 096		731		1 718	
Náklady celkem	97 058		105 032		106 519	

Přehled výnosů (v tis. Kč)

č.ú. vybrané položky	2020		2021		2022	
	Hlavní činnost	Doplňková činnost	Hlavní činnost	Doplňková činnost	Hlavní činnost	Doplňková činnost
Tržby celkem (ú.601-604) z toho:	22 471		23 839		27 062	
-tržby za vlastní výroby			0			
-tržby z prodeje služeb	21 038		21 930		27 062	
- tržby za prodané zboží	0		0			
648 Zúčtování fondů	5		10		2	
Příspěvek zřizovatele na provoz – závazný ukazatel.	34 283		29 628		33 244	
Dotace MPSV	33 790		50 989		44 137	
Dotace Úřad práce,	0		0			
Ostatní výnosy	6 510		569		2 270	
Výnosy celkem	97 060		105 035		106 715	

Hospodářský výsledek	2020		2021		2022	
	Hlavní činnost	Doplňková činnost	Hlavní činnost	Doplňková činnost	Hlavní činnost	Doplňková činnost
	2		3		196	

Náklady na 1 místo (lůžko) = 774 tis. Kč (bez ambulantních služeb – domovy pro osoby se zdravotním postižením a chráněné bydlení)

Náklady na 1 místo = 339 tis. Kč (ambulantní a terénní služby – denní stacionář, sociálně-terapeutická dílna, podpora samostatného bydlení)
(kalkulační vzorec nákladů na jedno místo – lůžko = celkové neinvestiční náklady)

Přehled provedených oprav a údržby a zdroj financování - zřizovatel

Stavební	1 051 tis. Kč	
Popis	Období	Cena (Kč)
Budova Pod Vodojemem 312, Ústí nad Labem...		
VS-Oprava rozvodů vody - koupelny DOZP VS	01/2022	23 045,00
VS-Malování v objektu DOZP VS	07/2022	75 934,00
VS-Doplatek za dodání a montáž dveří Solodor	08/2022	57 387,00
Budova Za Humny 580, Trmice		
TR-Výměna vchodových dveří DOZP Trmice	02/2022	70 944,00
TR-výměna baterie, ventilů - havárie Za Humny	06/2022	5 428,00
Budova Gorkého 889, Trmice		
TR-malování pokoje Gorkého	05/2022	3 733,00
Budova Vrchlického 1242/19, Teplice		
TP-Oprava odvodu dešťové vody-CHB Tce	06/2022	46 672,81
TP-Oprava prostor pod terasou CHB Tce	06/2022	354 595,06
TP-Malování pokojů Vrchlického Teplice CHB	06/2022	69 570,00
TP-oprava kuchyňské linky v objektu CHB Tce	06/2022	17 969,00
TP-Oprava stříšky u výtahu - přední vchod do budov	10/2022	17 204,00
TP-oprava plyn.zařízení Výměna 2 regulátorů tlaku p	10/2022	14 827,00
TP-Oprava výtahu a výměna řídicí desky	10/2022	40 020,00
TP-Oprava kabiny výtahu a dveří	10/2022	8 510,00
Budova Štursova 25, Ústí nad Labem		
VS-Malířské práce Štursova	11/2022	6 979,00
Budova Štursova 26, Ústí nad Labem		
VS-Malířské práce Štursova	11/2022	5 574,00
Budova Plynárenská 14, Ústí nad Labem		
VS-Malířské práce CHB 5 - Plynárenská 14	11/2022	29 431,00
Budova Svojsíkova 2733/52, Ústí nad Labem		
ST-oprava vody-havárie vodovodu na teplé vodě DOZP	08/2022	3 278,00
ST-malování a opravy v DOZP ST (DOM1)	10/2022	89 115,00
ST-malování v DOZP ST (DOM2)	10/2022	37 123,00
ST-malířské práce v DOZP ST DOM2 a DOM3	11/2022	25 876,00
Budova Čajkovského 1908/82, Ústí nad Labem		
STD-oprava ocelové konstrukce nad vchod	12/2022	47 819,20
Servis, opravy a údržba aut – celkem		146 tis. Kč
Opravy a údržba strojů, přístrojů a zařízení –		206 tis. Kč
Opravy a udržování – ostatní –		131 tis. Kč

Finanční fondy

Rezervní fond - tvorba a čerpání

v tis. Kč

Krytý zůstatek k 31. 12. 2021	193
z toho sponzorské dary	184
Výsledek hospodaření z minulých let	9
Příděl ze zlepšeného výsledku hospodaření za r. 2021	3
Jiné zdroje (sponzor. dary) za r. 2022	
Tvorba celkem	196
Čerpání celkem	2
Zdroje celkem k 31. 12. 2022	194

Investiční fond - tvorba a čerpání

v tis. Kč

Krytý zůstatek k 31. 12. 2021	661
z toho sponzorské dary	0
Odpisy	2 118
Jiné zdroje (sponzor. dary) za r. 2022	
Účelový investiční příspěvek	5 456
Tvorba celkem	8 235
Čerpání celkem	8 169
Zdroje celkem k 31. 12. 2022	66

Fond odměn - tvorba a čerpání

v tis. Kč

Zůstatek k 31. 12. 2021	0
Převod z HV z r. 2022	0
Čerpání	0
Stav k 31. 12. 2022	0

Přehled přijatých sponzorských darů

	2022	
	počet	v tis. Kč
Věcné dary	2	51
Finanční dary	0	0

Finanční plán na rok 2023

v tis. Kč

Náklady	Skutečnost			FP na rok 2023		
	r. 2020	r. 2021	r. 2022	Celkem	HČ	DČ
501 - Spotřeba materiálu	6 062	6 106	7 189	7 089	7 089	
502 - Spotřeba energie	1 761	2 012	2 971	4 727	4 727	
z toho: teplo	4	0	0			
elektrická energie	1 152	1 218	1 652	2 204	2 204	
plyn	525	681	1 203	2 373	2 373	
pára	80	113	116	150	150	
503 - Spotřeba jiných neskladovatelných dodávek - voda	295	307	391	382	382	
511 - Opravy a udržování	2 863	1 152	1 557	596	596	
z toho: stavební	2 604	881	1 051	345	345	
přístrojů a zařízení	259	271	206	251	251	
512 - Cestovné	41	39	57	63	63	
513 - Náklady na reprezentaci	6	9	17	15	15	
518 - Ostatní služby	4 052	4 257	4 575	3 927	3 927	
z toho: služby spojů	294	330	338	349	349	
- telefon + internet	280	314	324	334	334	
- poštovné	14	16	14	15	15	
nájemné	1 896	1 915	1 755	1 478	1 478	
521 - Mzdové náklady	56 770	63 887	62 309	63 927	63 927	
524 - Zákonné sociální pojištění	18 939	21 329	20 698	21 316	21 316	
525 - Ostatní sociální pojištění	228	263	247	260	260	
527 - Zákonné sociální náklady	2 547	2 404	1 887	2 267	2 267	
531 - Daň silniční	0	0	0	0	0	
532 - Daň z nemovitostí	0	0	0	0	0	
538 - Ostatní daně a poplatky	2	2	51	54	54	
541 - Smluvní pokuty a úroky z prodlení	0	0	0	0	0	
542 - Ostatní pokuty	15	0	0	0	0	

Náklady	Skutečnost			FP na rok 2023		
	r. 2020	r. 2021	r. 2022	Celkem	HČ	DČ
544 - Úroky	0	0	0	0	0	
546 - Dary	0	0	0	0	0	
548 - Manka a škody	0	0	26	0	0	
549 - Jiné ostatní náklady	265	238	239	247	247	
549 001 Pojištění	200	238	239	247	247	
551 - Odpisy dlouh. nehmotného a hm. majetku	2 070	2 238	2 549	2 778	2 778	
552 - Zůstatková cena prodaného DNM a HM	0	0	0	0	0	
554 - Prodaný materiál	0	0	0	0	0	
556 - Tvorba opravných položek	45	-27	36	39	39	
557 - Náklady z vyřazených pohledávek	0	87	0	0	0	
558 - Náklady z drobného DHM, DNM	1 096	731	1 718	520	520	
591 - Daň z příjmu	0	0	0	0	0	
595 - Dodatkové odvody daně z příjmů	0	0	0	0	0	
Náklady celkem	97 058	105 032	106 519	108 207	108 207	

Výnosy	Skutečnost			FP na rok 2023		
	r. 2020	r. 2021	r. 2022	Celkem	HČ	DČ
601 - Tržby za vlastní výrobky	0	0	0	0	0	
602 - Tržby z prodeje služeb	22 471	23 839	27 062	26 406	26 406	
604 - Tržby za prodané zboží	0	0	0	0	0	
613 - Změna stavu zásob výrobků	0	0	0	0	0	
621 - Aktivace materiálu a zboží	0	0	0	0	0	
641, 642 - Pokuty, úroky z prodl. a penále	0	0	0	0	0	
644 - Úroky	0	0	0	0	0	
648 - Zúčtování fondů	6	10	2	22	22	
z toho použítí: RF	6	10	2	22	22	
IF (pouze na opravy)	0	0		0	0	
Fond oběžných aktiv	0	0		0	0	
649 - Jiné ostatní výnosy	867	120	395	118	118	
651 - Tržby z prodeje DNM a HM	0	14	0	0	0	
654 - Tržby z prodeje materiálu	0	0	0	0	0	
672 - Celkem příspěvky a dotace na provoz	73 716	81 052	79 256	81 660	81 660	
z toho: příspěvek na provoz	34 283	29 628	33 244	42 540	42 540	
dotace MPSV	33 790	50 989	44 137	38 689	38 689	
ostatní	6 510	435	1 875	431	431	
Výnosy celkem	97 060	105 035	106 715	108 207	108 207	

282

<i>Doplňkové údaje:</i>	<i>r. 2020</i>	<i>r. 2021</i>	<i>r. 2022</i>	<i>r. 2023</i>
<i>Přepočtený počet zaměstnanců**</i>	<i>138,75</i>	<i>138,52</i>	<i>142,25</i>	<i>147,25</i>
<i>Průměrný plat (mzda) měsíčně v Kč</i>	<i>33 673</i>	<i>37 963</i>	<i>35 870</i>	<i>35 250</i>
<i>Počet klientů ***</i>	<i>159</i>	<i>159</i>	<i>159</i>	<i>159</i>

** průměrný evidenční počet zaměstnanců, přepočtený na plně zaměstnané

*** netýká se odboru dopravy a silničního hospodářství. PO odboru kultury změní předtisk na počet návštěvníků, počet výpůjček apod., podle druhu organizace.

Vysvětlivky : FP - finanční plán, UFP - upravený finanční plán, HČ - hlavní činnost, DČ - doplňková činnost